



Journal De La Base Aérienne

Commandant René Mouchotte

FLASH



103

Avril 1994 N° 111



DEMENAGEMENTS FAILLE

CIVILS ET MILITAIRES - GARDE-MEUBLES

Caisses militaires OUTRE MER



5, rue des Bellottes
59400 CAMBRAI



Tél. 27.81.32.46
27.78.26.26



Négoce Technique
pour le bâtiment, le meuble et l'industrie

S.A.M. & R. HUBERT
3, 10 et 14, Bd Marcel Cachin - B.P. 12
59860 BRUAY - SUR - ESCAUT
Tél. 27.33.11.33. - Fax 27.47.83.01 - Télex : 110.754

JOIE D'OFFRIR

vous offre une
REMISE de 10% sur liste de mariage

25-27, place du 9-Octobre
59400 CAMBRAI
☎ 27.83.55.77

Décor de la maison - arts de la table
- luminaires - cadeaux - étains ...

NOUVEAU



Voiture de l'année 1994

LE GARAGE CHANDELIER C'EST LA SECURITÉ...
DEPUIS PLUS DE 35 ANS A VOTRE SERVICE...



1600 CLX ESSENCE
102900*

1800 TURBO DIESEL
115000*

* Année Model 94 Prix clés en main au 20.01.94

Garage CHANDELIER

101, bd faiderbe - 59400 CAMBRAI
TÉL. 27.83.82.31

FLASH 103

SOMMAIRE

Sommaire

Le mot du Colonel

page 1

page 2

Dossier

Meeting aérien international

page 3

Trafic Aérien (Obsèques du président HOUPHOUET-BOIGNY)

page 4

Lettres de SARAJEVO

Page 5

EVALTAC 94

page 6

La Vie sur la Base

Journée Contact

page 8

Coincer la bulle

page 9

Saint Eloi à la B.A. 103

Page 10

Ils nous ont quittés

page 12

Naissances Mariages Mutations Avancements

page 14

Le mot du padré

page 16

Informations Golf/ RETROSPECTIVE

page 17

Flash Evénements

RETROSPECTIVE B.A. 103

pages 18 à 23

Informations

Tout sur le Préservatif...

page 24

C.S.A. des Véhicules Anciens

page 25

Trombinoscope du comité social

page 26

Service social

page 28

L'apprentissage une formation anti-chômage

page 30

Victimes d'agression

page 31

En Bref...

page 32

Dans la sucrerie, le sucre rit...

page 34

Recette: la Tarte au Sucre

page 37

Flash 103: Journal de la Base Aérienne Commandant René MOUCHOTTE

Abonnement de soutien pour 4 numéros : 50 F

Libellé à l'ordre du CSA FLASH 103

à faire parvenir à M. l'Officier Adjoint, BA 103

59341 Cambrai AIR

La mise en page du Flash 103 a été entièrement réalisée sur Base avec un PC 486 DX 66, une imprimante laser et le logiciel Pagemaker 4.0

Directeur de la Publication :

Colonel MICHEL

Directeur de la Rédaction :

Lieutenant-colonel RAYNAUD

Responsable de Projet :

Capitaine MENNESSON

Rédacteur en chef :

Aspirant BERNARD-CUISINIER

Rédaction :

Le personnel de la BA 103

Credit photos :

Service PHOTO BASE

Conception maquette :

Aviateur DEWAELE

Réalisation maquette et mise en page :

Sergent-chef HULOT Aviateur FOUGNIE L.

Publicité Sponsoring :

Commandant OLETTE

Aviateur COULON Aviateur BLEUZET

☎ 27.83.89.67 FAX 27.81.36.69 poste 72203 ou 81225

PHOTO couverture : SIRPA Air

Impression : Imprimerie HANOCQ

62130 SAINT-POL-SUR-TERNOISE

Dépôt légal : 1^{er} trimestre 1994 - Avril 1994 : FLASH N°111 tiré à 1000 exemplaires



LE MOT DU COLONEL

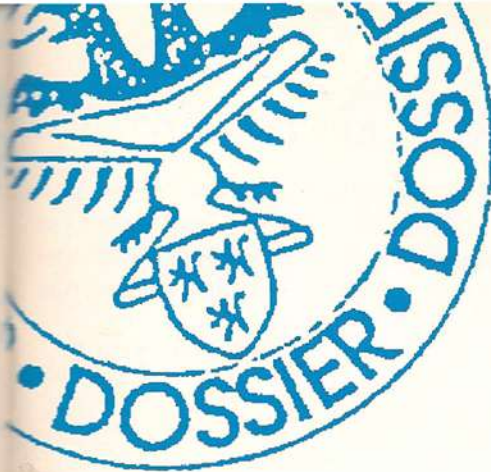
Notre base, construite d'unités nombreuses et variées dotées de leurs propres insignes, forme un tout, lui-même fort de son propre emblème. un aigle à deux têtes doublé des ailes de Mouchotte survolant notre terre. En l'observant je constatais qu'il ne pouvait être mieux approprié :

L'aigle, lui-même, dégage plusieurs traits spécifiques :

- * Celui hautement symbolique de notre puissance de combat :*
- * Celui des confins du Saint Empire-Romain-Germanique qui nous rappellent que la Base bénéficie de ce que fût la ville de Cambrai, un véritable carrefour qui nous fait accueillir de manière quasi permanente des délégations, des avions ou des unités étrangers.*
- * Ses deux têtes prennent leur signification non seulement dans la multiplicité des autorités qui nous coiffent mais également dans l'exigence du don d'ubiquité qui nous est demandé, c'est-à-dire la capacité à maîtriser en permanence plusieurs situations à la fois;*
- * Mais très justement son corps est unique et nous invite à discerner les priorités d'exécution sans perdre de vue la ou les missions concomitantes.*

Enfin les ailes qui ont porté René Mouchotte montrent, s'il en était besoin, que le testament du parrain de la Base demeure d'actualité au travers de notre dévouement à maintenir ou à rétablir la paix et la liberté. Elles se sont étendues à survoler le globe à l'image de tous les théâtres d'opérations extérieurs où nous avons désormais mission.

Décidément à la lecture de ce que nous avons à vivre quotidiennement, on ne peut avoir de plus bel insigne.



Meeting Aérien National

Cambrai Epinoy

Dimanche 23 mai 1993

Il y a un an déjà...



MIG 29 pour la 1^{re} fois à CAMBRAI !

Vendredi 21 Mai 1993: c'est un grand jour aujourd'hui...Le Grand Jour où il va falloir jouer serré et "assurer" en poste au CLA. Car bientôt, en effet une activité intense gagnera les parkings avions de la Base. Il va s'agir ce jour d'accueillir les "pointus", les "warbirds" et les transporteurs qui animeront un certain meeting dans 2 jours. Un show avant le show en perspective !

Sur des représentations à grande échelle de la plate-forme ont été notifiés les emplacements de chaque vedette, après bien des calculs et bien des cheveux arrachés (en plus des portails...). Celles-ci doivent arriver espacées de quelques minutes seulement. Alors pas question de trainer.

Déjà, la brume matinale se disperse, et c'est parti pour la danse.Le Camberra anglais se pose, suivi par les Hawk, puis le Fouga Magister belge. C'est une affaire qui "marche", tout se passe sans encombre et la machine semble fonctionner de manière impeccable... Mais tout le monde est impatient de voir de près les Mig 21 et Mig 29 tchèques dont c'est la première ve-

nue à CAMBRAI (et en FRANCE pour les Mig 21).

Quant au Tupolev 134 qui assure l'acheminement du personnel et du matériel de soutien, il se posera à l'issue. Le contrôleur qui prend en compte les Mirage et les Mig s'inquiète bientôt du silence de ces

derniers:

"RAGLAN ALPHA, confirmez que vous avez rassemblé sur les Mig?

-Ah négatif! On est tout seul..."

Quoi? Bon sang, où sont-ils passés? On interroge l'équipage du TU 134 - qui reste muet. Mais est-ce qu'ils nous comprennent là-dedans au moins ? Puis la réponse, elle aussi négative. DOULENS, de son côté, nous confirme que les chasseurs tchèques nous ont bel et bien été transférés. Ca va un peu moins bien qu'en début de matinée, déjà... Progressivement, le Tupolev approche du terrain, et s'annonce bientôt en vue de la piste. Mais ? Eh... Méf! Au vu de sa position, c'est plutôt vers NIERGNIES qu'il se dirige...Le tout est de lui faire savoir - et vite. Il faut parler "slowly" - to

make sure that the pilot is going to understand - OK ? Ouf, l'écho radar dépasse le petit aérodrome et semble mettre le cap sur nos installations.

A la vigie, tous les yeux sont rivés sur le Sud-Est... Ca y est, la silhouette blanche de l'appareil se dessine. Ses 2 réacteurs laissent

échapper un filet de fumée noirâtre, tout comme ceux des Mig qui s'appliquent à tenir l'aile du TU 134. Soulagement à la vue de ces 4 chasseurs. Et hop... Un petit coup de pub supplémentaire avec le passage du dispositif à proximité de CAMBRAI.

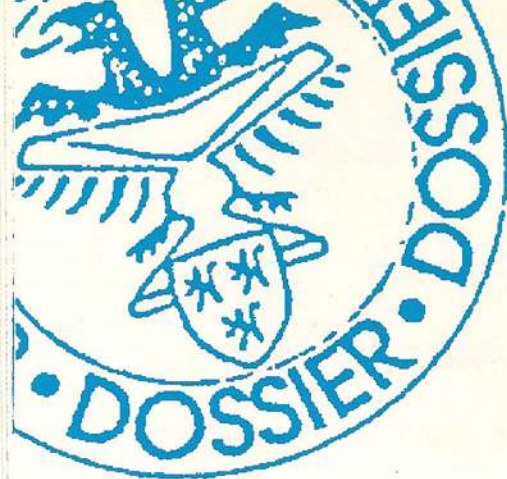
Après un passage vertical sur le terrain, les 5 appareils se posent. Jolies bêtes, ma foi! Les aviateurs tchèques nous occasionneront bien d'autres frayeurs, notamment quand le Mig 21 se posera... un peu court à l'issue de sa présentation du 23 Mai, et au décollage du Mig 29, la barrière a eu chaud!

Au contact direct des équipages, il nous a été possible de mesurer leur sympathie et leur jovialité. Et si l'organisation d'un tel show requiert bien du travail et suppose bien des angoisses; satisfaire sa curiosité en discutant avec les "navigants" ou les "rampants" français et étrangers en reste la plus belle expérience.

SGT DEMAIN
CLA 06.103



120.000 personnes pour une journée exceptionnelle!



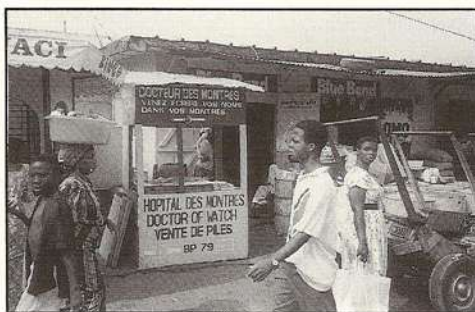
MISSION D'ASSISTANCE AU TRAFIC AERIEN EN COTE D'IVOIRE LORS DES OBSEQUES DU PRESIDENT HOUPHOUET-BOIGNY.

Du 21 janvier au 13 février dernier, sous les ordres du Commandant OLETTE, Chef du CLA de la BA 103, s'est déroulée une mission d'assistance au trafic aérien. L'apport de l'Armée de l'Air a consisté en matériels, hommes et conseils nécessaires pour le contrôle des zones terminales d'approche des aéroports d'ABIDJAN, YAMASSOUKRO et BOUAKE.

FLASH 103 est allé à la rencontre du responsable de cette mission afin d'en savoir plus :

FLASH 103 : Quels étaient les moyens apportés par l'Armée de l'Air, et comment ont-ils été mis en oeuvre ?

COMMANDANT OLETTE : Les besoins des contrôleurs ivoiriens étaient multiples : nous leur avons apporté des moyens radio, radar, des systèmes de communication sophistiqués. Ces matériels ont été acheminés de FRANCE par un DC8 du COTAM à ABIDJAN, puis «brouettés» par Transall à BOUAKE et YAMOUSSOUKRO.



Le marché de YAMASSOUKRO. Heure T.U +1

Cela représentait environ 9 tonnes à apporter, puis à installer. Les techniciens venus de VILLACOUBLAY ont dans le même temps calibré le TACAN installé à BOUAKE.

N'y avait-il qu'un prêt de matériel technique ?

Non, bien sûr : un Airbus du COTAM a transporté les journa-

listes et les équipes de télévision. Un Falcon 900 médicalisé était aussi présent, de même que l'appareil du Premier Ministre et le Concorde présidentiel.

Quel était le rôle de votre équipe une fois installée ?

Le contrôle ivoirien était chargé d'assurer le trafic aérien aux procédures des appareils de 60 chefs d'Etat et délégations officielles. Les radars locaux ne marchant plus, il a fallu pallier ce manque, en utilisant le TACAN et des communications radio que nous avions apportées. Les plans de vol et la météo étaient communiqués par fax Immarsat. Nous n'intervenions pas directement au micro, mais il fallait être vigilant dans nos conseils pour permettre les 120 mouvements d'avions présidentiels en quatre heures sur un terrain où se pose en temps normal un vol par semaine, puis organiser leur parcage.

Quels étaient les personnels présents ?

Le personnel était composé d'éléments du premier DETAM de Sarajevo: 5 contrôleurs et 6 mécanos radio, radar et Immarsat.

Et les délégations ?

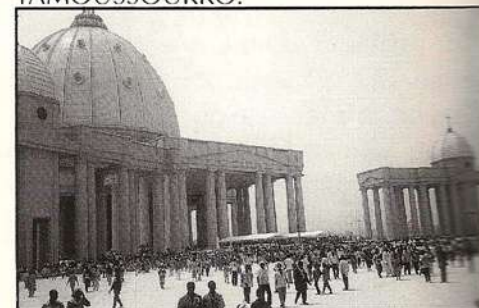
Il y avait les présidents des pays limitrophes où amis, ce qui représentaient 60 nations. La Duchesse de KENT était venue,

comme bon nombre de personnalités françaises dont, Valéry GISCARD-D'ESTAING, Jacques CHIRAC, Raymond BARRE... Ceci s'expliquait aussi par la personnalité du défunt, qui fut ancien Ministre d'Etat.

Mon Commandant, je vous laisse conclure ...

Le travail que nous avons effectué ne nous a pas empêché de partir un peu à la découverte de la Côte d'Ivoire. Nous avons pu jouer les touristes dans un pays magnifique, qui n'est qu'à quelques heures d'avion de la Métropole. On peut y aller pour 2500 F aller retour, se loger et se nourrir sur place pour moins de 150 F par jour, ceci étant dû à la dévaluation du franc CFA.

Les quelques photos que j'ai raménées vous montreront cet aspect pittoresque de la vie qui vaut autant que la visite de la plus grande basilique du monde de YAMOUSSOUKRO.



Le dernier jour des obsèques à 700m de l'entrée de la Basilique

Ceux de SARAJEVO...

Comprendre le drame qui se déroule dans l'ex-Yougoslavie nécessiterait la lecture de plusieurs volumes. Il faudrait se plonger dans l'histoire des républiques qui composaient cette fédération; il faudrait également s'imprégner de leurs cultures puis de leurs coutumes. Vaste programme lorsqu'on sait qu'il est difficile de trouver dans le monde un autre exemple d'une telle variété sur un territoire aussi peu étendu.

Cette contine du temps jadis vaut tout un discours:

La Yougoslavie a sept voisins,
six républiques,
cinq nations, quatre langues nationales,
trois grandes religions,
deux alphabets
et un seul but: vivre dans la fraternité et l'unité.



Notre présentation du conflit s'arrêtera là. Elle n'est d'ailleurs pas importante. Parce que des atrocités sont commises, parce que des haines se déchaînent, parce qu'enfin l'Europe est en danger, des Militaires Français, tous volontaires, ont décidés de rejoindre la force de paix des Nations-Unies. C'est cela qui nous intéresse et voici ce qu'ils écrivent à leur famille:

LTT LEONNET GERMaS 15.012

Caporal CONCAUD Nicolas Sarajevo, le 1 février 1994
3^{ème} compagnie,
SP 71054
00884 Armées

Chers vous deux,

J'espère que vous allez bien... Moi je viens d'arriver, et pour l'instant ça va. Il fait très froid; si c'est supportable durant la journée, c'est en revanche très pénible la nuit.

Aujourd'hui, on a pas fait grand-chose à part préparer nos affaires et écouter les conseils des plus anciens. L'aéroport est triste et la vue extérieure n'est que ruines et désolation. Beaucoup de bâtiments sont détruits et tout semble anéanti, mais ce n'est qu'une première impression: je pense que l'on s'y habituera.

L'ambiance est cependant très bonne. Il règne un esprit de cohésion, même entre les autres armes et les autres régiments. Ici nous ne formons qu'un: les militaires de la paix.

A bientôt.

Caporal CONCAUD Nicolas Sarajevo, le 17 février 1994
3^{ème} compagnie,
SP 71054
00884 Armées

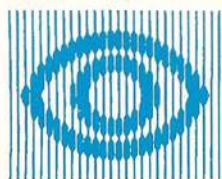
Salut à tous,

J'ai bien reçu votre lettre et votre cassette. Cela me fait très plaisir. Comment allez-vous? Pourrez-vous m'envoyer des vitamines dans votre prochain envoi, car je suis très fatigué. Ne vous inquiétez surtout pas car je garde le moral (surtout depuis que je peux écouter du «Gérard Manset»).

J'ai passé cinq jours dans la montagne en tant qu'observateur. Il fallait que je vérifie l'application effective du cessez-le-feu. Le soir il faisait - 20°.

Je suis très fier de cette dernière mission: j'y ai vu des gens bien tristes et bien malheureux, et je crois que je leur ai apporté un peu de bonheur. Ou bien était-ce de l'espoir?

Presque tout est détruit dans les villages et les habitants ne possèdent plus rien mais pourtant ils aiment encore plaisanter. C'est beau...



OPTIC 2000
3 BD FAIDHERBE
CAMBRAI
Tél: 27.81.23.70

Les opticiens **TOURNIER**

Dépositaires des marques : Benetton - Boss - Carrera - Dior
Lacoste - Lacroix - Nina Ricci - Ray-Ban - Ted Lapidus

LENTILLES CORNEENNES TOUTES MARQUES

Devis personnalisé aux membres de la BA 103
sur les articles Hors Promotions

EXERCICE - EXERCICE - EXERCICE ...

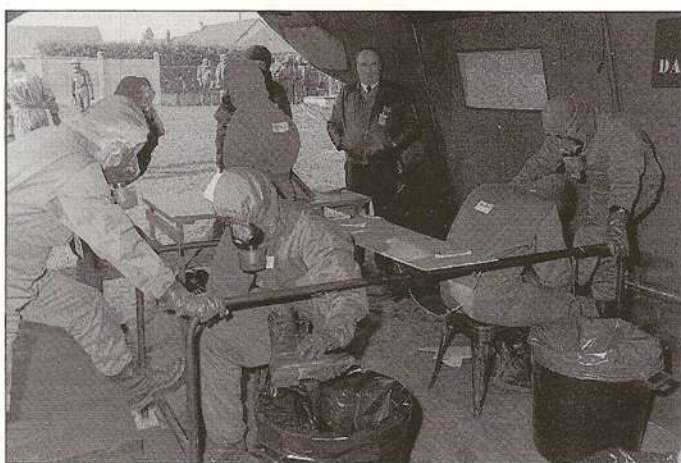
Faire face, quelles que soient les circonstances, malgré les défaillances des outils, le «brouillard de la guerre» provoqué par le manque de transmission, les informations éparses qui ne rendent compte que partiellement de la situation sur le terrain. La Base et son personnel ont dû faire face une nouvelle fois, lors de l'Évaluation Tactique 1994, aux intempéries du rude climat nordiste du mois de Février, et répondre coup à coup aux diverses menaces qui visaient nos installations et ses matériels, le tout sous l'oeil attentif des évaluateurs. Voici donc en images, un résumé de ces quelques journées d'exercices, journées certes harassantes, mais ô combien enrichissantes.



Evacuation des blessés en ambiance chimique



Le centre Z prêt pour la mission



Le centre Z en action



Ouf ! Notre chef du CTBA est sauvé !



Crash hélicoptère



La Brigade de gendarmerie de l'Air en intervention



Incendie dans une Hangare



La CETAC toujours prête



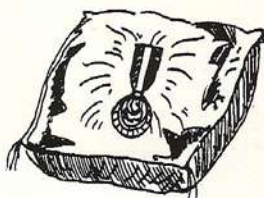
L'Escadron de protection



Crash avion à l'atterrissage, tri et évacuation des blessés

La vie sur la Base

Chaleureuse journée de contact sur la BA 103



La traditionnelle journée de contacts et d'amitié «Active-Réserve» a connu cette année une ambiance, bien particulière en ce sens qu'elle rassemblait, outre les personnels d'actives et de réserves de la BA 103, des réservistes de la Force Aérienne belge, une délégation de la gendarmerie départementale conduite par le Lieutenant-colonel Paulus, la musique d'Epinoy accompagnée par de nombreux habitants de cette commune.

En effet et compte tenu des liens de bonne convivialité existant entre la Base et les communes avoisinantes, le Colonel MICHEL, commandant la BA 103 avait réservé une suite favorable à la demande de Monsieur LAURENT, Maire d'Epinoy afin que la musique de sa commune puisse célébrer la sainte Cécile en la chapelle de la Base.

Après la messe dite par l'Aumônier militaire MARCEAU, cette formation musicale prêta son concours à la prise d'armes au cours de laquelle les Lieutenant-Colonels de réserve GRAU et LIEGER furent faits Officiers dans l'Ordre National du Mérite.

Les insignes de l'O.N.M. furent remis au Lieutenant-colonel CLAVEAU, commandant en second la 12^{ème} Escadre de Chasse, au Chef d'Esca-



dron THORAVAL adjoint au commandant du groupement de Gendarmerie départementale du Nord et à l'Adjudant de réserve PARENT, président de l'ANSORAA, secteur Nord-Pas-de-Calais.

D'autres réservistes furent honorés : l'Aviateur MICHEL reçut la médaille d'Outre-mer (Tchad). Celle des services militaires volontaires fut attribuée au Commandant ALLOUARD (Or), au Sergent CYFFERS (Argent), au Lieutenant LALOUX (Bronze) et au sergent LEHOUCK (Bronze).

Au cours du vin d'honneur qui suivit et qui rassembla l'ensemble des participants civils et militaires, le Colonel MICHEL exprima sa grande satisfaction de constater une nouvelle fois la solidité des liens qui unissent la Base à son environnement qui dépasse même les frontières.

Monsieur le Maire d'Epinoy prit également la parole pour remercier le

Commandant de la Base, l'assurer de son attachement et de celui de sa population envers la BA 103.

**Le Lieutenant-colonel
LEFRANC**

**Chargé de presse au Bureau
Coordination Réserve de la BA 103**



De l'art et de la manière de coincer la bulle

***Nos chers pilotes
maîtrisent mieux que
quiconque l'art et la
manière de «coincer
la bulle».***

***Tout le monde le
sait...***

C'est pour eux un acte réflexe qui leur permet de garder, en toutes circonstances, une ligne de conduite parfaitement droite. Ils en ont l'exclusivité et nul n'aurait le toupet de leur enlever ce privilège ou même de les imiter.

Cependant, et contrairement à ce qu'ils croient, ce sont nos brillants mécaniciens de l'armée de l'air qui sont à l'origine de cette expression. Mais nous autres techniciens l'avons bien sûr oubliée. Comme tant d'autres choses... Il est donc naturel en cette ère de l'électronique et du réacteur de «rafraîchir nos mémoires» et de rappeler cette époque bénie où l'on nous en-
viait.

Remontons alors le temps à quelques lustres afin d'être éclairé.

C'était en ce début de siècle ou les avionneurs n'avaient que des moteurs Clerget-Anzani aux hélices de bois pour animer leurs Blériot, Farman-Voisin et autres Santos-Dumont avec ses demoiselles.

Afin que ces merveilleuses mécaniques ne vibrent pas trop, le confort du personnel naviguant étant déjà le soucis majeur de nos anciens, un savant équilibrage d'hélice s'imposait. Les premières étaient taillées d'une seule pièce, à la main, dans un bois dur, et au fur et à mesure qu'elles prenaient forme, il fallait surveiller le poids des deux pâles suivant l'axe de rotation. Pour ce faire, elles étaient mises en flottaison dans un petit bassin rectangulaire rempli d'eau. Le côté le plus lourd s'enfonçait bien évidemment plus que l'autre et il suffisait alors de glisser sous cette partie estimée plus pesante une vessie que l'on gonflait à la bouche jusqu'à ce que l'hélice soit à niveau.

La bulle coincée, connaissant la densité de l'eau et les dimensions du bassin puis après avoir mesuré l'élévation de la ligne de flottaison, il était

alors facile de trouver le poids d'équilibrage.

Ainsi, les premiers mécaniciens furent-ils les premiers spécialistes du «coincer la bulle». Il fallut attendre les années 50 pour que cette expression fut à la mode, alors que déjà en des temps plus reculés nous étions passés maître dans l'art de passer le temps en attendant qu'il passe (la bulle se stabilisant très lentement).

Mais que tout cela n'inquiète pas les différents services techniques de la Base aérienne 103, nous parlons malheureusement d'époques bien révolues, que d'ailleurs nous avons complètement oubliées.

Lieutenant LEONNET
GERMaS 15.012



-20% pour les militaires
"MIL PRESS"



**PRESSING-BLANCHISSERIE
CUIR - DAIM - TAPIS**

**C.C. MATCH
1, Av de Paris - 59400 CAMBRAI**

Tél. 27 83 10 64



A.C.N
Auto Controle Neubillois
Gérant et Chef de centre JM DRANCOURT
2 rue du Moulin - 59554 NEUVILLE ST REMY

tél: 27.78.12.67

**CONTROLE
TECHNIQUE
AUTOMOBILE**

La vie sur la Base

Saint Eloi à la BA 103...

Le 9 Décembre dernier, se tenait la journée traditionnelle des mécanos, la Saint Eloi, prétexte à des festivités organisées par les différentes unités employant des mécaniciens au profit de l'ensemble des personnels de la Base.

Saint Eloi est le patron des orfèvres et des ouvriers métallurgistes. Né en 588, il devient orfèvre chez le trésorier royal. Remarqué par Clotaire II pour ses talents, il entre à son service, puis à celui de son fils Dagobert I^{er}. Saint Eloi devient le confident du roi, qui fit toujours confiance à ses qualités de jugement et d'équilibre. Dédaignant le luxe de la vie à la cour, il fonde un monastère à Solignac, et un couvent dans l'île de la Cité à PARIS.

Nommé, à la mort de Dagobert, évêque de Noyons, il fonde un nouveau monastère. Il décède en 660. Il repose à Noyons, avec enclume et marteau qui sont ses attributs.

Cette année, la célébration de ce patron des mécaniciens avait pour thème, la fermeture (hypothétique) de la Base. Après la messe, dite à 08h30 par l'Aumônier MARCEAU, les différentes unités organisèrent à partir de 9h00 leur «casse-croûte», occasion de remercier les personnes avec lesquelles elle travaillent toute l'année. Ce fût, au GERMaC, l'occasion de remettre les clefs du célèbre ordre de la «14-

17», destinés aux personnels les plus méritants : le Major LONGEAU, l'Adjudant-chef PREUX et l'Adjudant SCREVE.



Plus tard dans la matinée, le GERMaC organisa une manifestation pour protester contre l'annonce de la fermeture de la Base au cri de «Une Base sans Mirages, c'est comme un repas sans fromages». La troupe, composée des personnels EGLANTINE du GERMaS, mit vite fin à ces débordements, afin de permettre la tenue des jeux et joutes amicales, dans les stands organisés à l'intérieur du hangar du GERMaC.

Le traditionnel repas fut précédé d'un pot de l'amitié au cours duquel furent remises les décorations des ordres du Circlips et de la Goupille. Ce fût l'occasion d'un discours du Grand Maître de la Goupille, le Lieutenant-Colonel GERARD, particulièrement en verve, qui mit en garde contre ce péril qui menace la BA 103. Ce discours fût fort applaudi et montra ce que provoque l'annonce de la fermeture de la Base : des rires.

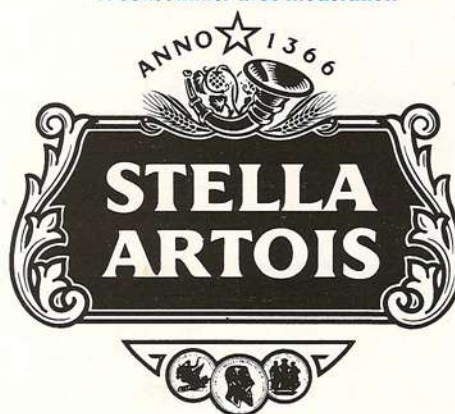
Ordre de la Goupille :

ADC CLERGET	GERMAS
ADC COUILLAUD	EC 02.012
ADC DEPREUX	EC 01.012
ADC DUQUESNOY	GERMAC

Ordre du Circlips :

CLC BOUTHORS	SRH
CLC DELSAUT	MGX
SGC FROISSART	SA
AUMONIER MARCEAU	
CNE MENNESSON	CB
ADC MOLLET	SRH

A consommer avec modération



L'abus d'alcool est dangereux pour la santé



La Saint ELOI...

En cette fin d'automne 1993, les mécanos du GERMAC s'étaient réunis sous la présidence du chef des MT 10.103 pour préparer la fête de leur saint patron, le divin Saint ELOI. Mais hélas, le coeur aux réjouissances n'était pas de mise, tous étaient tristes, les mines blafardes, les regards à la hauteur des chaussures de sécurité.

Pourquoi le doute s'était-il emparé de ces brillants spécialistes ? C'était la "RUMEUR" et quelle RUMEUR ! la BA 103 allait fermer, non pas pour un pont entre les fêtes de fin d'année, mais complètement !!! peut-être à Pâques... seule la trinité pourrait sauver cet outil magnifique...!

Pour essayer de redonner le moral à cette troupe déprimée, le Lieutenant-Colonel GERARD, chef des MT 10.103, se jeta à l'eau et proposa d'une voix qui se voulait rassurante:

— "Et si nous nous reclassions Pilotes de chasse"



Stupéfaction générale !!! Du fond de l'auditoire le dénommé KEKE répliqua d'une voix désabusée

— "Nous des pilotes ? regardez Mon Colonel, nos treillis graisseux, diminués par la crise économique, notre tristesse dans les bajoues et puis nous sommes petits ... Un pilote, c'est grand, beau, gai, bien habillé avec des écussons

partout, pareil à un arbre de Noël, ou à un conte de fée d' EURO-DISNEY; non !?!

Mon Colonel, je le répète au nom de mes PETITS camarades cette fermeture c'est la "BEREZINA"

Arrêtons cette gabegie s'exclama le Lieutenant-Colonel GERARD, je vous promets que pour la Saint ELOI, c'est-à-dire dans 15 jours, vous serez devenus des pilotes de "RAFALES" avec l'équipement nécessaire!

Alors le miracle s'accomplit. Saint ELOI veillant toujours sur ses ouailles, s'était arrangé (par FAX) avec la Trinité.

Le GERMAC sortit donc de l'ombre et vécut une journée de lumière tout la haut au dessus des nuages.

Ces nouveaux pilotes fringants dans de rutilantes combinaisons "spaciales" se donnèrent à fond dans les jeux de Saint ELOI. Ils coururent et tirèrent à la corde pour remporter définitivement, au nez et à la barbe de toutes les autres unités de la Base et pour la troisième fois, la "CAT MIT ST ELOI"

MAJOR LONGEAU



BRASSERIE ANDRE
50 PERSONNES A VOTRE SERVICE
vous offre
LE CHOIX DE 1000 PRODUITS
LA QUALITE - LE SERVICE

- 185, Rue Léo Lagrange
59500 DOUAI
- B.P. 89 - 59502 DOUAI CEDEX
Tél: 27.93.26.27 Fax: 27.93.26.21

**La vie
la Base**

Ils nous ont quittés

DECES DU LIEUTENANT-COLONEL JALTA

Au cours de la cérémonie religieuse célébrée en l'Eglise Saint Roch à Cambrai et devant une très nombreuse assistance parmi laquelle on remarquait la présence d'élus locaux, de représentants de la Gendarmerie, de l'Armée de Terre et de nombreux officiers et sous-officiers d'active et de réserve de l'Armée de l'Air, le Colonel MICHEL, Commandant la Base aérienne 103 retraça la carrière de l'intéressé.

C'est avec beaucoup d'émotion que les personnels d'active et de réserve de la Base aérienne 103 ont appris votre décès, Lieutenant-Colonel JALTA Ildevert, en ce vendredi 25 mars 1994.



Natif de la Martinique, vous vous êtes engagé dans l'Armée de l'Air en 1949 et vous avez servi successivement aux Antilles - Guyanne, en Algérie, dans différentes unités de Métropole et plus particulièrement sur la Base de DOULLENS, ville dans laquelle votre épouse, décédée depuis quelques temps, avait assuré la fonction d'assistante sociale au profit des familles de harkis.

Vous avez rejoint la Base de CAMBRAI en 1974 où vos différentes fonctions d'Officier mécanicien vous avaient permis d'acquérir l'estime de vos chefs, l'amitié de vos camarades et le respect de vos subordonnés.

Vos qualités vous ont naturellement désigné pour assurer un poste de confiance, le commandement d'un point sensible isolé rattaché à la Base de CAMBRAI : le Dépôt Régional de Munitions de CREPY en LAONNOIS.

Admis à la retraite en 1980 à l'issue de ce commandement, votre dévouement et votre amitié pour l'Armée de l'air vous amenèrent à continuer à la servir au travers d'un contrat "réserve-active" jusqu'à la limite d'âge autorisée.

Ainsi depuis 1987 vous êtes Lieutenant-Colonel honoraire et vous n'avez manqué aucune des prises d'armes de la Base.

Votre sens élevé des relations humaines, votre chaleur et votre humour permanents vous avaient offert la possibilité de nouer de nombreuses et profondes relations dans le monde civil, en particulier à CAMBRAI et PROVILLE.

Chevalier dans l'Ordre National du Mérite, vous êtes également titulaire de la Médaille commémorative des opérations de maintien de l'ordre en Afrique du Nord et de la Médaille des Services Militaires Volontaires.

La qualité des services que vous avez rendus à l'Armée de l'Air vous ont valu d'obtenir un témoignage de satisfaction à l'échelon du Ministre et six témoignages à l'échelon de la Région et de la division aérienne.

Nous, l'ensemble du personnel de la Base aérienne 103 "Commandant René Mouchotte", nous vous témoignons, à vous sa famille, à vous ses amis, le partage de notre peine et de toute notre sympathie.

Adieu mon Colonel, Adieu cher JALTA, que les ailes que vous avez tant aimées porter vous portent à leur tour vers le très haut.

Ils nous ont quittés

DECES DU COMMANDANT ALBERT DUCHENE

A la suite d'une intervention chirurgicale particulièrement délicate et malgré un combat courageux, le Commandant DUCHENE nous a quitté le jeudi 24 mars 1994 dans sa 82ème année.



Né le 20 juin 1912 à Saint-Rémy-au-Bois (Pas-de-Calais), il s'était engagé, en septembre 1933, dans l'Armée de l'air au sein de laquelle il effectua une brillante carrière qu'il termina avec le grade de Commandant.

Après avoir participé aux campagnes de France, du Levant et contre l'Allemagne, il reçut différentes affectations en métropole. Monsieur DUCHENE assumait le commandement de la station hertzienne de La Capelle, avant d'être admis dans le corps des officiers "télémechaniciens".

A ce titre, il prit les fonctions importantes de chef de la section des transmissions de la Base de CAMBRAI, jusqu'à sa mise à la retraite.

Compte tenu de sa haute compétence technique et de ses connaissances élevées de l'infrastructure de la Base aérienne 103, il se vit confier un poste de responsabilités dans les services électriques de la DDE d'ARRAS, mise en place sur la Base René MOUCHOTTE.

Son sens du devoir, ses brillantes qualités de chef et de technicien, lui avaient valu l'estime de ses chefs et l'amitié de ses camarades et de ses adjoints.

Monsieur DUCHENE était chevalier de la Légion d'honneur depuis 1957 et titulaire de la croix du combattant.

Ses obsèques religieuses ont été célébrées le lundi 28 mars 1994 en l'Eglise de CANTIN, en présence d'une importante délégation de la Société d'entraide de la Légion d'honneur du Douaisis et de nombreux officiers et sous-officiers retraités de la Base aérienne 103.

Au cours de cette cérémonie, le Lieutenant-Colonel LEFRANC (E.R), président du sous-groupement de Douai de l'ANOCR (Association Nationale des Officiers de Carrière en Retraite), retraça avec émotion la carrière de l'intéressé.

La vie sur la Base



Naissances

Caroline fille de l'ADJ BAUDIN Alain
de l'E.C 01.012 ,née le 30/11/93

Gauthier fils du CNE NAUDIN Nicolas
de l'E.C 00.012, né le 13/12/93

Hélène fille du SGC DELANNOY Hugues
de l'E.C 01.012, née le 12/01/93

Roméo fils du SGC GENSSE Alain
de l'E.C 02.012, né le 21/01/94

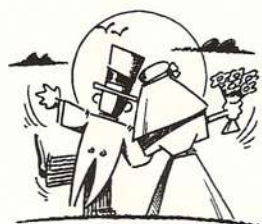
Nicolas fils de l'ADJ FROISSART
du GERMaC, né le 21/01/94

Pauline fille du LTT DAILLET Dominique
de l'E.C 03.012, née le 27/01/94

Damien fils de l'ASP AMOUROUX Jean Michel
de l'E.C 03.012, né le 04/02/94

Paul fils du SLT RAMARIA Bertrand
de l'E.C 02.012, né le 13/02/94

Kevin fils du SGT MANIER Hubert
de l'E.C 01.012, né le 14/02/94



Mariages

LE 18.12.93

SGT VAN GYSEL Hervé
D.R.Mu 04.652
avec
L'HOPITAL Marie-Françoise

Mutations

DEPART



SGC BORDES Xavier	(Djibouti)
SGC LAMOTHE Jean-Marie	(Djibouti)
SGC MARTIN Christian	(Djibouti)
SGC LOBJOIS Thierry	RAMSTEIN (Allemagne)
ADJ VAN - DERCAMERE Vincent	BAI 70.103
ADJ VERCOUTERE Pierre	BAI 70.103
SGT DUSSAUT Philippe	BA 102 DIJON
SGC SCHOTTE Emmanuel	CATA METZ
ADC GARY Gabriel	BA 110 CREIL
CNE DARNAC Alain	DGA PARIS
ADJ BOUREL Jean	BA 128
ADC MUR Daniel	BA 922 DOULLENS
ADC CROMBECQUE Pierre	BA 922 DOULLENS
ADC CARTIGNY André	Retraite
MAJ MORASZ Henri	Retraite
CNE MILLEQUANT Olivier	BA 110 CREIL
LTT RIBEAUX Pascal	BA 720 AVORD
LTT DUBREUIL Didier	BA 114 MILLES
SGC DISSAUX Dominique	BA 102 DIJON
SGT BILDSTEIN Stéphane	BA 116 LUXEUIL

ARRIVEE

LCL AMOURETTE Jean-Michel	Chef MO 05.103
ADJ DENUT Yves	BGA
Gend DEHON Gilles	BGA
CNE DUBOUCHER Jean-Marc	EDSA 13.950
MAJ MASSON Marc	EDSA 13.950
LTT SIKORA Richard	EDSA 13.950
ADC NOVION Gérald	EDSA 13.950
SGT CARPENTIER Eric	EDSA 13.950
ASP DOT Frédéric	EC 01.012
CLC THUILLIER Séverine	EC 01.012
CLC CHOTIN Frédéric	EC 01.012
CLC HAMEL Thierry	EC 01.012
SGT WARNY Olivier	EC 02.012
CLC DANIEL Johann	EC 02.012
CLC SOKOLOWSKI Frédéric	EC 02.012
SGC SANTERRE Franck	EC 03.012
SGC TAQUET Evrard	MO PHOTO
SGT THION Philippe	MO EEVSV
CLC SANNIER David	MO METEO
CLC LERICHE Franck	MO/METEO
LTT HERNANDEZ Hervé	CTBA 81.103
ADC HERBIN Octovae	CTBA 81.103
SGC LIPPENS Christine	CTBA 81.103
CLC BRISSEAU Christophe	CTBA 81.103
SGT LARU Cécile	CLA 06.103
SGC BOUCHER Thierry	CLA 06.103
CLC MICHARD Jean-Régis	CLA 06.103
CLC BERNARD DE MONTESSUS Nicolas	CLA 06.103
CLC PITOU Marc	CLA 06.103
CLC CLEMENT BRUNO	CLA 06.103

Avancement des Sous-Officiers

**Les Sous-Officiers dont
les noms suivent sont
promus au grade supérieur :
A compter du 1^{er} Janvier 1994 :**

Au corps des majors:

Adjudant Chef TRUY Dany MO 05/103

Pour le grade Adjudant-chef :

Adjudant CHATELAIN Daniel	EC 02/012
Adjudant FONTAINE Jean-Marc	ERT 17/103
Adjudant HAMOUZ Jean-Pierre	EC 02/012
Adjudant HEGOT Christian	SSIS 45/103
Adjudant LEYTERE Didier	GERMaS 15/012
Adjudant POIVRE Jean-Pierre	EC 03/012
Adjudant SABBI Patrick	GERMaS 15/012
Adjudant SCREVE Patrick	CLA 06/103
Adjudant STEPHAN Alain	GERMaS 15/012

Pour le grade d'Adjudant :

Sergent-chef ADAM Sylvain	GERMaS 15/012
Sergent-chef BLANC Guy	EC 01/012
Sergent-chef CANDELIER Philippe	EC 02/012
Sergent-chef CHATELAIN Alain	SA 31/103
Sergent-chef CHMIELEWSKY Freddy	CTBA 81/103
Sergent-chef SANGNIER Lionel	EDSA 13/950
Sergent-chef VANDAELE Marc	DRMu 04/652

Pour le grade de Sergent-chef :

Sergent BOUGAUD Jean-Marc	EDSA 13/950
Sergent CAMACHO Martial	EC 01/012
Sergent CHA Pierre	DRMu 04/652
Sergent COMPAGNON Christophe	EC 03/012
Sergent CONAN Gwënael	EDSA 13/950
Sergent CUDEVILLE Didier	EC 03/012
Sergent DEBLOCK Eric	EC 03/012
Sergent DEJEAN François	EC 02/012
Sergent DOBON Marcel	EC 01/012
Sergent DORANJO Denis	EDSA 13/950
Sergent GARTISIER Philippe	EC 02/012
Sergent GOASGUEN Thierry	GERMaS 15/012
Sergent KAROLCZAK Patrice	CTBA 81/103
Sergent MARCHE Pascal	GERMaC 16/103
Sergent ROUSTAN Bernard	CLA 06/103
Sergent VOVAN Christian	EC 10/012

La BASE AERIENNE en collaboration avec les Chambres de Commerce et
d'Industrie

MERCREDI 18 MAI

FORUM ENTREPRISES

Organismes de Formation
Entreprises
Administrations
Prestataires de services
Organismes consulaires

Venez nombreux rencontrer nos participants
SALLE DES SPORTS

La vie sur la Base

Libres propos sur Pâques et le calendrier



Qui, à l'aube d'une année nouvelle, ne s'est jamais jeté sur son nouveau calendrier pour découvrir à quelles dates tombaient Pâques, l'Ascension ou la Pentecôte, dans le but - ô combien louable - d'organiser sa vie spirituelle autour de ces grandes fêtes de l'Eglise, et - à l'occasion - de prévoir quelques «ponts» pouvant s'harmoniser avec des jours de permission (le minimum !) à poser, et de prendre un repos bien mérité (le maximum !) à une période où les beaux jours semblent s'échapper des froidures et des brumes de l'hiver.

C'est chaque année la même aventure que d'ouvrir son agenda car... c'est toujours différent.

Régulièrement, quelques personnalités mineures ou quelques journalistes en mal de copie à cette période de l'année, déclarent péremptoirement que toutes ces fêtes devraient tomber à date fixe. Fasse le ciel qu'il n'en soit jamais ainsi ! Ce serait faire disparaître le peu d'originalité et d'imprévu que nous laissent encore nos agendas et nos plannings.

La mobilité de ces fêtes dans le calendrier (d'où leur nom de **Fêtes mobiles**) vient de leur origine dans un **calendrier lunaire**; La **Pâque Juive** est fêtée le 14 du mois de nizan dans le calendrier juif, c'est à dire le jour de la pleine lune de printemps. Cette fête de la Pâque commémore le passage de la mer Rouge par les Hébreux, environ 1200 ans avant le Christ. Le mot Pâque venant de l'hébreu «*Pessah*» signifie littéralement «*Passage*»: le passage de la mer Rouge est aussi le passage de l'esclavage vers la liberté, et le passage de la terre d'Egypte vers la Terre Promise après un **Exode** de quarante années. C'est le jour de la com-

mémoration de cette grande fête juive que le Christ, mort sur la croix le Vendredi, est **ressuscité**. Cette année-là, la Pâque tombait un Dimanche. La fête de Pâques est donc devenue la fête la plus importante des Chrétiens, et pour cause, puisque tout le Christianisme repose sur notre foi en la Résurrection du Christ, ce nouveau «passage» de la Mort à la Vie. Cette Résurrection du Christ annonce notre propre Résurrection. Certains Chrétiens fêtaient Pâques le «14 Nizan»- jour de la pleine lune de Printemps-, d'autres, plus attachés au jour même de la Résurrection la fêtaient le Dimanche suivant. C'est au concile de Nicée (Réunion de tous les évêques) en 325 que fut fixée la règle de célébrer Pâques le **Premier Dimanche qui suit la pleine lune de Printemps**.

Deux autres fêtes: l'**Ascension** et la **Pentecôte** sont elles aussi mobiles du fait de leur lien avec Pâques.

L'**Ascension** tombe 40 jours après Pâques ... donc toujours un Jeudi. Cette fête commémore l'Ascension du Christ Ressuscité disparaissant aux yeux de ses disciples pour rejoindre Dieu le Père. Le nombre 40 a une grande importance dans la Bible; il signifie un temps d'attente et de perfectionnement. C'était le temps qu'il fallait à un Maître pour former un disciple.

La **Pentecôte** est à l'origine une fête ayant trait aux moissons; elle devint aussi l'anniversaire du don de la **Loi (Torah)** par Dieu à Moïse sur le Mont Sinaï (1200 ans environ avant J.C.); c'est une fête de pèlerinage. C'est le jour de la Pentecôte que les Apôtres rassemblés à Jérusalem reçurent l'Esprit Saint manifesté «*comme par un grand souffle de vent et par des langues qu'on eût dites de feu*». Cette force reçue de Dieu les pousse à témoigner de ce qu'ils ont vécu et de leur Foi. C'est ainsi la naissance de l'Eglise.

Cette fête de la Loi nouvelle qu'est celle de l'Esprit Saint tombe Cinquante jours après Pâques d'où son nom en Grec:

«*Pentékosté*» qui signifie littéralement «*Cinquantième*»(jour après Pâques).

Je vous ai présenté ces trois grandes fêtes, je devrais aussi vous parler de cette période nommée **Carême** (ce qui signifie Quarante) qui est le temps de préparation à Pâques, les Dimanches n'entrant pas dans ce décompte.; Le premier jour du Carême est le Mercredi des Cendres: un geste que l'on trouve dans la Bible pour montrer son repentir et son désir de changer sa vie; trois moyens de conversion sont proposés aux croyants: Le jeûne, la prière et le partage.

Le Dimanche précédant Pâques est le **Dimanche des Rameaux et de la Passion** au cours duquel on fait mémoire de l'entrée triomphale du Christ dans Jérusalem; c'est le début de la **Semaine Sainte**, marquée par le **Jeudi Saint**: le dernier repas du Christ, puis son arrestation au Mont des Oliviers, **Le Vendredi Saint**: son simulacre de procès, sa longue marche à travers Jérusalem, portant la Croix sur laquelle il fut cloué vers midi et où il expira à trois heures. C'est un jour de tristesse marqué chez les Catholiques, par le silence des cloches, et la prière du **chemin de Croix**.

Voilà quelques lignes qui rappelleront à certains d'entre nous les heures plus ou moins lointaines passées au catéchisme, et qui vous inciteront peut-être à vérifier mes propos dans votre calendrier.

Je souhaite à chacune et à chacun de joyeuses ... et **Saintes**...Fêtes de Pâques; c'est ce qui - à mon humble avis - est le plus important.

Le Padré
Jean-Jacques Marceau

Attention:

Les inscriptions pour le Pèlerinage Militaire à Lourdes du 27 au 29 Mai, seront **impérativement** closes le 7 Mai. Pensez-y !



DESMONS TAMPLEU

NEGOCE TECHNIQUE

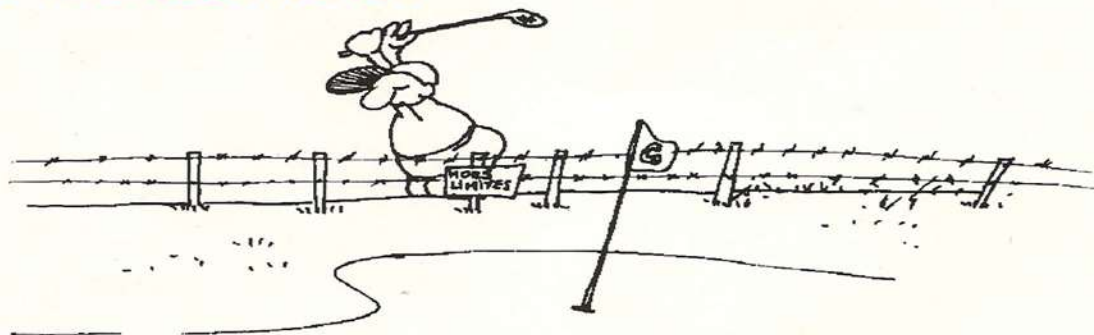
MACHINES OUTILS -- ACCESSOIRES -- OUTILS COUPANTS METROLOGIE -- SOUDURE -- FOURNITURES INDUSTRIELLES

Agence de DENAIN
BP 32 - 53, rue Emile Zola
59220 DENAIN - Tél: 27.21.93.30
Sect. Maubeuge : 27.21.93.40
Télex : 130 539 - Fax: 27.21.93.33

Agence de LILLE
Zone d'emploi Saint Roch - BP 25
33, rue Denis du Péage - 59520 MARQUETTE
Tél: 20.55.87.50
Fax: 20.06.90.72

Agence de LIEVIN
16, rue François Jacob
Z.I. de l'Alouette - 62800 LIEVIN
Tél: 21.29.75.75
Fax: 21.29.47.47

Informations...



GOLF NEWS



Enfin de nouvelles compétitions au golf de la Base !

L'hiver est terminé et les compétitions reprennent leur droit. Dès la fin du mois de Mars, le Dimanche 27 Mars vous avez pu vous affronter amicalement par équipe de deux, en formule scramble, lors de la coupe «pêcher mignon», dont les résultats n'étaient pas connus au moment où nous mettons sous presse. La coupe Poisson d'Avril a eu lieu, elle le 3 Avril dernier et le comique y était de rigueur. Enfin, la cerise était sur le gâteau le 16 Avril avec le déplacement au golf de VILLACOUBLAY, golf de 18 trous, où la sélection a été difficile.

Affûtez vos clubs et réinvestissez le practice ainsi que le putting green.

Le moniteur : Yannick JOVENET

Renseignements :

Club House : 73174 ou CDT OLETTE: 81225

Rétrospective

14 au 18/02/94	Photo N°1	Evaluation Tactique
17/03/94	Photo N°2	Cérémonie du Brigadier-chef DUBRULLE tué en Yougoslavie présidée par Mr F.LEOTARD Ministre de la Défense
09/12/93	Photo N°3	Saint-Eloi 1993. L'équipe victorieuse du GERMAC
12/11/93	Photo N°4	Cérémonie commémorative d' Eperlecques 50 ^{ème} anniversaire de la mort du Commandant René MOUCHOTTE
16/03/94	Photo N°5	Inspection de la Défense Opérationnelle du Territoire
27/01/94	Photo N°6	Repas des Majors de la base 103
04/01/94	Photo N°7	Cocktail des Voeux du Colonel aux personnels de la Base 103
20/01/94	Photo N°8	Accueil de nos aînés des communes environnantes
21/01/94	Photo N°9	Cocktail de vœux aux autorités Régionales



14 au 18/02/94 Photo N°1 Evaluation Tactique



17/03/94 Photo N°2 Cérémonie du Brigadier-chef DUBRULLE tué en Yougoslavie présidée par Mr F.LEOTARD Ministre de la Défense



Rétrospective

La Base aérienne 103
« *Commandant René Mouchotte* »

NOVEMBRE 1993
MARS 1994





09/12/93 Photo N°3 Saint.Eloi 1994. L'équipe victorieuse du GERMAC



26/01/94 Photo N°6 Repas des Majors de la base 103



04/01/94 Photo N°7 Cocktail des Voeux du Colonel aux personnels de la Base 103



12/11/93 Photo N°4 Cérémonie commémorative d' Eperlecques 50^{ème} anniversaire de la mort du Commandant René MOUCHOTTE



20/01/94 Photo N°8 Accueil de nos aînés des communes environnantes



16/03/94 Photo N°5 Inspection de la Défense Opérationnelle du Territoire



21/01/94 Photo N°9 Cocktail de vœux aux autorités Régionales

Flash événements



18/11/93 Visite des LCL Claranbaux, LCL Bardie, LCL Rose et Mr Coulombel



16/11/93 Visite du LCL Bertotti.
Mr Richard, Mr Pasto, et Mr le directeur de la Banque de France /Cambrai



24/11/93 Visite du Bureau du Service National de Valenciennes



23/11/93 Visite du CIM de Doullens

15/11/93 Remise des survêtements à l'équipe de football BA 103



25/11/93 Rencontre de Football Vétérans BA 103 - Anciens BA 103



26/11/93 Visite des services Techniques EDF-GDF



02/12/93 Départ du major MORASZ



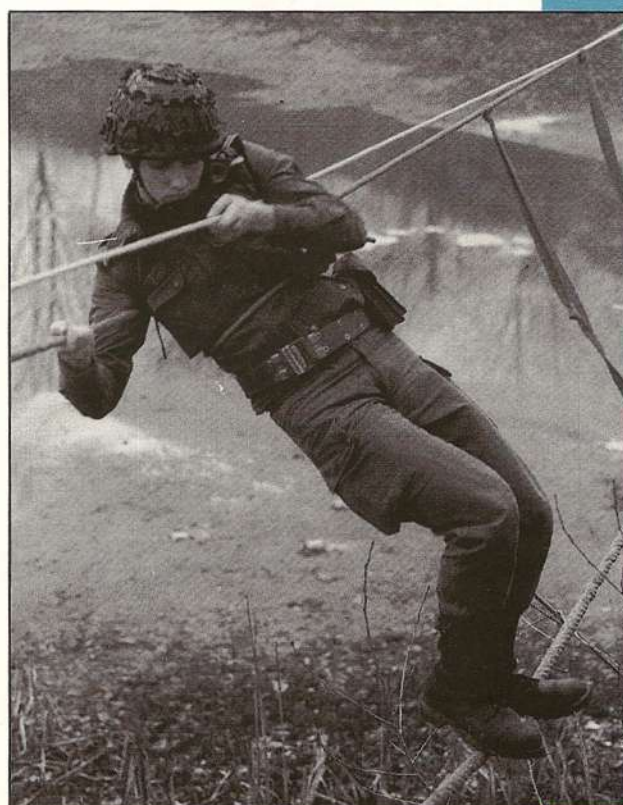
02/12/93 Départ de Mr DELEPINE



02/12/93 Visite de l'école primaire d'OISY LE VERGER



09/12/93 St Eloi 1993



06/12/93 Exercice de l'Escadron de Protection

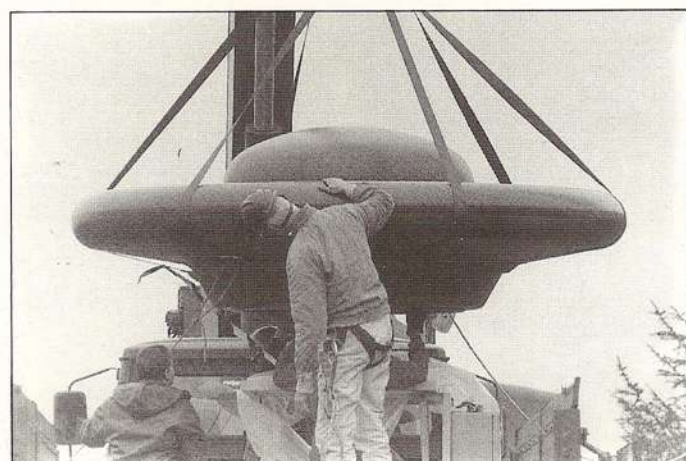
Flash événements



10/01/94 Accueil de l'échelon précurseur américain



17 au 21/01/94 Visite de surveillance de la RANE



24/02/94 Mise en place du TACAN



17 au 18/01/94 Visite des stagiaires du CID



Présentation au drapeau contingent 94/01



Présentation au drapeau contingent 94/02



7 et 8/12/93 Visite des Emirats-Arabs Unis



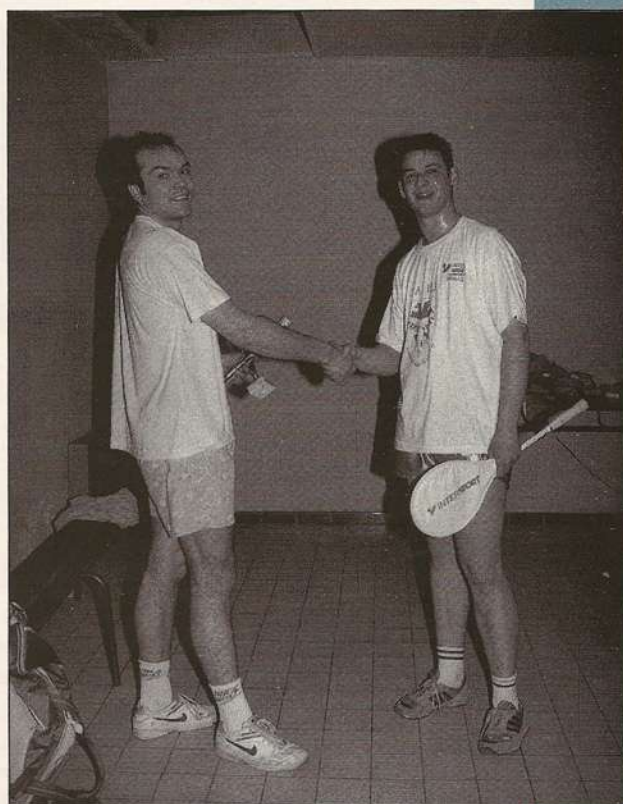
12/12/93 Journée Réserve - Active



14/12/93 Visite du Collège d'Archeux en Amienois



23/12/93 Visite du Service Enfance et Jeunesse de Cambrai



17/12/93 Finale de Squash



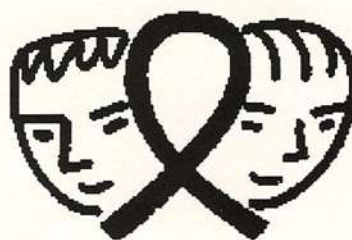
16/03/94 Visite du Foyer Revivre



15/12/93 Arbre de Noël

in for mations

TOUT CE QUE VOUS AVEZ
TOUJOURS VOULU SAVOIR
SUR LE PRESERVATIF...



Le diable est vraiment très fort.

Les guerres devenaient lassantes, les famines classiques ; la pauvreté facile. La mort était trop douce. Au crépuscule du 20^{ème} siècle, il nous trouvait invulnérable, très puissant et certainement trop sage. La bombe nous protégeait et les hommes s'aimaient. Alors pour réparer cet affront, il lui fallut trouver un mal terrible, à la fois global et général: terminal. Un fléau où la victime attendrait la mort dans le mépris. Un cataclysme tel qu'il s'attaquerait au dernier plaisir de l'humble en tuant ainsi la croissance et la reproduction des peuples. Une apocalypse où le plus honnête serait criminel. Un lent chaos de l'amour. Alors il inventa le SIDA.

Oui, vraiment très Malin, Belzebuth ; et dire que l'on faillit croire à un mal divin né du vice pour l'annihiler. Maladie honteuse, ciblée, perverse. Elle était telle ; un juste retour des choses. La nature épure et Dieu tue la débauche. Facile. Exit les homosexuels ; exit les drogués. SIDA d'abord baptisé G.R.I.D (Gay related immune deficiency), les pédérastes portaient eux aussi leur étoile.

Mais voilà que depuis peu, nos plus grandes vedettes internationales succombent. Voilà que les hémophiles, les bons pères de famille ou les nourrissons sont contaminés. Voilà que l'amour est en danger ; alors tout change et on s'inquiète. On apprend la tolérance. On comprend le SIDA. Freddy MERCURY et les autres deviennent des héros. On admet humblement notre impuissance, comme celle de nos ancêtres face aux grandes pestes. On s'organise, on démystifie, on se préserve...

Capote anglaise en France, French letter (lettre Française) en Angleterre, condom, truc, capuchon ; tant de termes désignent le préservatif. D'après une étude réalisée sur une centaine de couples pendant deux ans il est fiable à 100% dans le cas du SIDA. Unanimement connu et reconnu, il s'est vendu dans l'hexagone à 91 millions d'exemplaires en 1991. Son histoire est en revanche bien méconnue...



Le sida...

Il était une fois...

Les mythes renferment souvent un fond de vérité et reflètent, bien que déformés, les pratiques et les habitudes d'autrefois. Une légende recueillie au troisième siècle semble attester de son usage à l'époque impériale.

Faut-il croire que les Maladies sexuellement transmissibles (MST) frappaient cruellement la Grèce Antique, toujours est-il que le sperme de Minos, roi de la Crète fils de Zeus et d'Europe, contenait des serpents et des scorpions (les morpions n'étaient pas encore répertoriés). Il ne pouvait de facto, s'unir avec une femme. Prokris, son gynécologue et ami préféré, eut alors l'idée d'une gaine en vessie de chèvre placée dans le sexe d'une courtisane. Le roi se libéra ainsi de sa semence vénéneuse et put alors s'unir sans danger à Pasiphaé.

Le premier vrai témoignage remonte au XVI^{ème} siècle. Fallope, anatomiste et chirurgien Italien (1523-1562) proposa de se garantir de la petite vérole par un étui de lin positionné postérieurement au coït: "Denum cum coiverit ponat supra glandem et reccurat praeputium": "seulement lorsqu'il aura eu des rapports, qu'il le place sur le gland et fasse revenir le prépuce". La belle jambe !

Dans le courant des deux siècles derniers, les ravages de la syphilis motivèrent les scientifiques dans la recherche de la protection idéale. La maîtrise du latex et les brillantes études de Monsieur Condom aboutirent au préservatif actuel. Si vous éprouvez encore quelques réticences à coiffer le bonnet viril ou si vous n'osez pas affronter le regard suspicieux de votre pharmacienne appliquez alors les méthodes anciennes.

LTT LEONNET. GERMaS 15.012

A suivre ...



CSA Véhicules Anciens

Une nouvelle section du CSA vient de débiter ses activités. Composée de passionnés de l'automobile, elle se propose de réunir tous ceux qui aiment les vieux véhicules, et pas seulement ceux à quatre roues. FLASH 103 est allé à la rencontre de son responsable: le Capitaine EKELOO du GERMaS.

FLASH 103 : Mon Capitaine, pouvez-vous nous expliquer, en quelques mots, l'origine de votre section ?

CAPITAINE EKELOO : J'ai toujours aimé les voitures anciennes, mais c'est lors du passage du Lieutenant FAIVRE, alors en parrainage pour un an dans mon unité, que c'est produit le déclic. Il est lui-même propriétaire de deux voitures, et nos discussions sur cette passion commune nous ont amené à nous apercevoir que d'autres, sur la Base, avaient le même intérêt. D'où l'idée de se regrouper pour partager cette nostalgie des vieux modèles.



Pouvez-vous nous décrire votre section ?

Il y a actuellement 12 inscrits, dont 11 possèdent un, voire deux véhicules. Les modèles sont variés, pour la plupart français : Citroën Rosalie, Traction, DS, Dyna-Panhard, 203, 403, 404, R8 Gordini, Juva 4, Simca Aronde, MG «B».

Le but de la section est de regrouper des amateurs pour organiser des expositions sur la Base, et éventuellement à l'extérieur de celle-ci, où bien des rallyes, mais surtout pour permettre l'échange d'informations et d'expériences sur l'entretien et la restauration des véhicules.

De quels moyens disposez-vous ?

Nous avons un protocole d'accord avec le GERMaC. Celui-ci nous met à disposition un outillage spécialisé, ainsi qu'un pont élévateur, utile pour l'entretien courant tel que vidanges et réglages. Néanmoins, la structure de la section sera la plus utile lors de restaurations de véhicule, qui nécessitent une immobilisation pouvant durer plusieurs mois. (Nous attendons d'ailleurs avec impatience le déménagement de la SSIS, afin de bénéficier des locaux à l'entrée-base.). Ces restaurations peuvent aller de la réfection d'un moteur à la reprise de pièces de carrosserie, aux soudures voire à la reprise de la sellerie. Ces travaux demandent du temps, parfois des moyens financiers importants à étaler sur une longue période.

Quel est l'apport de la section CSA en elle-même ?

Les membres de la section sont d'origines et de métiers différents. Ils n'ont donc pas la même expérience ni la même approche des différents problèmes liés à l'entretien d'un vieux véhicule. La confrontation de ces différences est toujours formatrice, comme la présence, dans les unités de la Base, d'ouvriers et techniciens de tous les corps de métiers. De plus, la section bénéficie d'une aide financière, utilisée à l'achat d'outillages ou de revues spécialisées comme "La vie de l'auto", "Auto Rétro", de catalogues de pièces, ou d'autres revues techniques.

Pour terminer, avez-vous des activités actuellement ou des projets ?

Le Lieutenant FAIVRE restaure actuellement une traction, et nous avons pour projet, pour le mois de mai une exposition de voitures au cours du Tiger Meet. Au mois de Juin, nous pensons organiser un petit rallye touristique, régional, pour les membres et leurs familles, qui devrait se terminer par un repas. Pour la suite, une manifestation mensuelle nous permettra d'exposer dans la région, prendre contact avec les clubs civils, de CAMBRAI ou des environs, comme cela se fait à Lille.

En conclusion, je dirais que notre club ne s'adresse pas seulement aux possesseurs de voitures, et que toute personne possédant un véhicule ancien, de la draisine à la motocyclette, sera la bienvenue !

Propos recueillis par l'Aspirant BERNARD-CUISINIER.

Articles spéciaux pour :



- . l'emballage
- . le calage
- . la protection
- . l'expédition

Z.I. 49 r. Henri Barbusse
80210 FEUQUIERES EN VIMEU

Tél. 22 30 34 13

Télex : 145038 F - Télécopie : 22 26 46 80

COMITE SOCIAL

PERMANENTS



CDT WALTER
PDO Poste: 81274



ADC CARDON
PDSO Poste: 81210



MME METIER
A.S. Poste: 81253

OFFICIERS



LTT BORRAS
GERMAS Poste: 81321



CNE CHARPENTIER-DELORS
SA Poste: 81205



ADJ SZAREK
GERMAS Poste: 82236



SGC LAOUT
MO Poste: 82204

S/OFFICIERS



CNE FONTAINE
MT Poste: 82262



CDT OLETTE
CLA Poste: 81225



ADC BERTRAND
GERMAS Poste: 82236



SGT LEDIEU
MGX Poste: 82326

COMITE DES FETES



Col. MICHEL

Poste: 81200



MME MUSA

A.S. Poste: 81253



MME BOYAVALLE

S.S. Poste: 81231



ADC BOITELLE

O.C. Poste: 83372

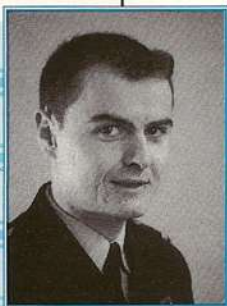
S/OFFICIERS

CIVILS



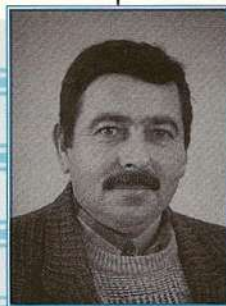
ADC BRIOS

MT Poste: 83334



SGT JACQUES-JEAN

CB Poste: 83203



MR COZIC

SRH Poste: 72374



MME BOISSEAU

MT Poste: 84233



SGC HOARAU

MT Poste: 84233



SGC DAGNEAU

SA Poste: 83364



MR VANSEYMORTIER

GERMAC Poste: 72377



MR PONTUS

SLC Poste: 81224

CNE FONTAINE



ADJ VASSEUR
CTBA Poste: 81278



SGT SUART
CTBA Poste: 81278



MR GLAUME
GERMAC Poste: 72271



MR FRENOIS
ERT Poste: 74091



Le Service Social et l'Action Sociale remercient
le personnel de la Base Aérienne pour sa générosité
lors de la collecte de jouets au profit
de l'arbre de NOEL du Secours Catholique.

SECOURS CATHOLIQUE
18 RUE DU PETIT SEMINAIRE
59400 CAMBRAI

le 17 janvier 1994

Madame,
Mademoiselle,
Monsieur,

Au nom de l'ensemble des associations mobilisées pour
l'organisation de notre premier arbre de Noël, nous tenons
à vous remercier vivement de votre collaboration et de
votre soutien de toute ordre.

Nous sommes persuadés que toutes les familles invitées à
cette fête ont été sensibles à cette action commune qui,
au fil du temps ne pourra que s'améliorer.

A l'occasion de cette année nouvelle, nous vous présentons
nos Meilleurs Voeux de Joie, Bonheur, Réussite, et
Prosperité, et renouvelons nos remerciements.

Bernard WARGNER
Responsable du
Secours Catholique

Joseph LAURENT
Bénévole



Service Social

Prêt de réinstallation ou de 1^{ère} installation.

Bénéficiaires :

Personnels militaires ou civils ayant fait l'objet d'une mutation en métropole ou rejoignant leur première affectation.

Destination du prêt :

Frais de réinstallation ou d'installation, caution ou dépôt de garantie, frais d'agence, paiement double loyer, ouvertures compteurs (EDF-GDF et Eaux), transfert téléphone, changement immatriculation (plaques), remise en état logement etc..

Montant du prêt :

■ Mutation en province :

maximum 9000 F. remboursables en 12 mensualités de 750 F. (frais dossiers + assurance à déduire 90 + 36,18 F.).

Somme réellement versée : 8893,80 Fr.

■ Mutation en région parisienne : maximum 12060 F remboursables en 18 mensualités de 670 F (frais dossier + assurances à déduire 120,60 + 36,18 F).

Somme réellement versée : 11903,22 F.

Pièces à joindre au dossier :

- ✓ Photocopie d'avis de mutation ou extrait ordre mutation
- ✓ Photocopie de la dernière fiche de solde
- ✓ Certificat de position militaire
- ✓ Relevé d'identité bancaire ou postal
- ✓ Photocopie du bail

Aide à la mutation

Bénéficiaires :

Personnels militaires ou civils faisant l'objet d'une mutation.

Conditions d'attribution :

- ✓ Avoir un réel changement de résidence
- ✓ Etre marié ou avoir un ou plusieurs enfants à charge.

Montant de l'aide :

- ✓ Entre 500 et 700 Francs en fonction du quotient familial.

Pièces à joindre au dossier :

- ✓ Photocopie de l'avis de mutation
- ✓ Photocopies des 3 dernières fiches de solde (éventuellement celles de l'épouse si elle travaille).

Observations :

- ✓ Dossier traité par la Base gagnante et à constituer dans un délai maximum de 3 mois suivant la mutation.

NOUVELLES MESURES CONCERNANT LES PRETS ACCESSION A LA PROPRIETE ET TRAVAUX D'AMELIORATION A.S.A.

Prêt sans intérêt d'aide à l'accession à la propriété et/ou amélioration de l'habitat

Conditions d'octroi :

- ✓ Etre en activité de service lors du dépôt de la demande
- ✓ Avoir plus de 8 ans de service
- ✓ Avoir un quotient familial inférieur à 38 927 F (critère de priorité)
- ✓ Avoir un taux d'endettement inférieur à 33%
- ✓ Montant maximum du prêt : au 01/02/94 nouveau montant 45 000 F.
- ✓ Remboursement sur 36, 48, 60, ou 72 mois.

Prêt bonifié d'accession à la propriété

Conditions d'octroi :

- ✓ Etre en activité de service lors du dépôt de la demande
 - ✓ Avoir plus de 8 ans de service
 - ✓ Avoir un taux d'endettement inférieur à 33%
 - ✓ Montant maximum du prêt : 95 000 F.
 - ✓ Remboursement sur 10 ans soit 120 mensualités.
- T.E.G. : 6,10% (dont assurance 0,36%)

INFO VACANCES

La Subvention interministérielle

Cette subvention peut être demandée pour les enfants dans le cadre de séjours :

- ✓ en colonie de vacances (*)
 - ✓ en Centre de Loisirs Sans Hébergement
 - ✓ linguistiques
 - ✓ en maisons familiales de vacances (*) et gîtes ruraux.
- (*) Hors IGeSA

Conditions :

- ✓ avoir un Revenu Annuel Brut Imposable Par Personne inférieur à 39 588 F RABIPP = (Revenu brut global % Nombre de personnes au foyer)
- ✓ Séjourner dans un Centre agréé par le Ministère du Tourisme.

N.B. :

- ✓ une attestation est à faire compléter sur place.
- ✓ Pensez à retirer un imprimé au secrétariat des assistantes sociales avant le départ

Les Chèques-Vacances

Principe :

- ✓ épargner pendant 4 mois minimum
- ✓ l'Administration ajoute 25 % à l'épargne réalisée.

Conditions :

- ✓ l'imposition du bénéficiaire doit être inférieure à un certain plafond fixé chaque année. (Pour 94 : supérieur ou égal à 10 450 F)

Pour tout renseignement, vous pouvez contacter directement la :

SECTION LOCALE INTERMINISTERIELLE
280, Avenue de la Marne Château Rouge
59849 Marcq en Baroeul
Tel : 20.65.03.16

RIBEAUCOURT



le moteur
c'est nous.



MOTEUR SERVICE
Surfacer une culasse,
rectifier un vilebrequin...
Rénover votre moteur...

MAIS C'EST AUSSI :

Toutes les fournitures Auto & Industrie, la peinture V.L. - P.L., les huiles, graisses et additifs, les filtres à huile, air et carburant, les embrayages et transmissions, les pièces de freinage, ainsi que la mécanique générale et textile.

80, rue de la Paix - 59540 CAUDRY - Tél : 27.85.23.92

L'apprentissage, une formation «anti-chômage» ?

Dans un contexte économique difficile, marqué par un taux de chômage élevé chez les jeunes diplômés, la durée des études n'est plus un critère de sélection suffisant pour les employeurs. Ceux-ci cherchent des candidats à l'embauche motivés par une formation ciblée sur les besoins de l'entreprise. L'apprentissage répond à cette demande, et devient comme en Allemagne, «la voie royale» offerte aux jeunes pour trouver rapidement un emploi correspondant à leur formation.

Qu'est ce que l'apprentissage? L'apprentissage est une formation professionnelle alternée faisant l'objet d'un contrat avec un employeur. Elle débouche sur un diplôme professionnel officiel et rapidement **sur un emploi**. L'apprentissage, créé il y a plus d'un siècle, prépare de nombreux diplômés (du CAP/BEP au diplôme d'ingénieur, en passant par les BTS/DUT). Ce n'est donc plus la filière de l'échec, réservée aux sous doués du système scolaire. Ainsi, 224 000 jeunes (2,5 % des 16 à 25 ans) sont apprentis, et on en prévoit 800 000 pour la fin du siècle. Les taux de réussite aux examens sont aussi bon que ceux des formations traditionnelles.

Comment devenir apprenti? Il y a quelques conditions à remplir qui sont peu contraignantes et tiennent d'une part à l'apprenti, mais surtout à la formation elle-même. L'âge de l'apprenti doit être de 15 ans au minimum, si le jeune sort de la classe de 3^{ème}, et de 16 ans sinon. L'âge maximum est de 25 ans, mais des dérogations sont possibles.

Quelque soit le diplôme, il faut trouver une école et une entreprise, mais très souvent l'école dispose de liste d'entreprises accueillant des apprentis. (l'exonération des charges patronales et salariales pour les employeurs de moins de 10 salariés, les primes d'embauche et le crédit d'impôt dont bénéficient les entreprises permettent de trouver facilement l'employeur). L'apprentissage est une formation en alternance, il faut pour cela **que 40 à 60 % de la formation se déroule en entreprise** (donc attention aux appellations abusives ou mensongères).

Il faut qu'il existe un contrat de travail à durée déterminée qui doit être écrit, passé entre l'apprenti (ou son représentant légal) et l'employeur. Ce contrat doit être enregistré auprès de la direction départementale du travail et de l'emploi (DDTE). Par ce contrat, l'employeur s'engage à assurer une formation méthodique et complète conduisant au diplôme ou titre prévu au contrat, sans entraver la formation scolaire).

Le statut de l'apprenti... L'apprenti est un «étudiant salarié», il a droit à ce titre à une rémunération minimum fixée par la loi.

Un étudiant salarié... Il est titulaire d'un **contrat de travail à part entière**, malgré quelques particularités. Ainsi, la période d'essai est de 2 mois, pendant lesquels le contrat peut être rompu à tout moment par l'employeur ou l'apprenti sans indemnité ni préavis. La seule obligation consiste à prévenir par écrit cette rupture, et à notifier au directeur du CFA et à la DDTE.

La durée minimale du contrat est d'un an, et 3 ans pour la durée maximale. La durée de travail est différente selon que l'apprenti est majeur ou mineur. Pour le majeur, il s'agit des heures des autres salariés (**39 heures par semaine, y compris le temps passé au centre de**

formation, c'est à dire l'école, l'IUT...). L'apprenti ne peut pas travailler le dimanche, ni les jours fériés, les congés payés sont de 5 semaines par an.

Le salaire de cet étudiant... L'apprenti bénéficie d'une **rémunération minimum** fixée par la loi. Il s'agit d'un pourcentage du SMIC, variable selon l'âge de l'apprenti, et la durée du contrat. Il bénéficie de tous les droits garantis aux assurés sociaux, **sa famille peut bénéficier de l'allocation de rentrée scolaire** s'il a moins de 18 ans, et même **des allocations familiales** s'il a moins de 20 ans et ne gagne pas plus de 55 % du SMIC mensuel (avantage en nature compris). Enfin le salaire de l'apprenti est **exonéré d'impôt** dans la limite de 41700 FF pour 1992, 42500 FF pour 1993.

Pour plus de renseignements, le centre de formation des apprentis (CFA), l'ANPE, les CIO, les chambres de commerce, chambres des métiers mais aussi le bureau d'information juridique de la BA 103 sont à votre disposition.

AV1 FONTOWICZ
Conseiller juridique, poste 72510.

L'apprentissage :



Victimes d'agressions...

Comment vous faire indemniser si votre agresseur est insolvable ou inconnu?

Face à l'augmentation de la délinquance, nul aujourd'hui n'est à l'abri d'être victime d'une agression, d'un vol, d'une escroquerie, voire même d'un abus de confiance. Il peut être parfois difficile d'en retrouver l'auteur, et quand bien même il serait retrouvé, son insolvabilité risque d'empêcher l'indemnisation de la victime. Pour résoudre ce problème, la loi du 6 juillet 1990 relative aux victimes d'infractions, permet d'obtenir une indemnisation en s'adressant à la **Commission d'Indemnisation des Victimes d'Infractions (CIVI)**. Même si la réparation est soumise à des conditions strictes, la procédure à suivre reste relativement simple.

A quelles conditions peut-on espérer une indemnisation par la commission d'indemnisation des victimes d'infractions?

Il faut distinguer les atteintes graves à la personne d'une part, et celles «moins graves», d'autre part. Mais dans tous les cas, le fait à l'origine du dommage doit être une infraction au sens juridique du terme, (crime, délit, ou contravention).

Comment se caractérise une «atteinte grave» à la personne?

Elle se caractérise par la mort de la victime, ou une incapacité de travail permanente ou temporaire d'au moins un mois (sauf pour le viol ou l'attentat à la pudeur). Pour déterminer le montant de l'indemnisation, on distingue un aspect pécuniaire (comme la perte de salaire consécutivement à l'incapacité de travail) et un aspect extra-patrimonial constitué des souffrances physiques ou morales, du préjudice esthétique, du préjudice d'affection subit par la famille en cas de décès. Dans cette situation, il n'existe pas de plafond d'indemnisation. La commission tient compte cependant des sommes déjà versées à la victime par les organismes sociaux, les compagnies d'assurance...

S'il s'agit d'une infraction moins grave, (vol, escroquerie ou atteinte à la personne entraînant une incapacité de travail inférieure à un mois), le montant de l'indemnité ne pourra pas dépasser un certain plafond, (20355 FF actuellement).

L'indemnisation sera soumise à des conditions de ressources de la victime mais également à des conditions concernant sa situation matérielle. Les ressources de la victime doivent en effet être inférieures au plafond applicable en matière d'aide juridictionnelle (6784 FF par mois au 22 septembre 1993 auquel on ajoute 460 FF par personne à charge). L'indemnité n'est allouée qu'aux personnes qui n'ont pu être indemnisées à un autre titre de manière «effective et suffisante». La loi vise en effet toutes les indemnisations reçues des auteurs de l'infraction, des personnes civilement responsables, des assurances... Ainsi, l'indemnisation est accordée lorsque l'auteur de l'infraction est insolvable, inconnu ou en fuite, mais également lorsque la réparation est insuffisante. Il faut savoir que la commission est libre d'apprécier le caractère suffisant de la réparation reçue.

En résumé, il faut que la victime soit dans une situation matérielle grave qui résulte de l'impossibilité d'être indemnisée ou d'une indemnisation insuffisante.

Quelle est la procédure d'indemnisation?

Il existe une Commission d'Indemnisation des Victimes d'Infractions (CIVI) auprès de chaque Tribunal de Grande Instance. Elle est composée de deux magistrats et d'une personne désignée pour l'intérêt qu'elle porte aux problèmes des victimes (souvent membre d'une association d'aide aux victimes). C'est la CIVI du domicile de la victime qui est compétente territorialement ou celle du ressort du tribunal saisi en matière pénale.

Comment faire une demande d'indemnisation?

L'avocat n'est pas obligatoire, la CIVI peut être saisie par lettre recommandée avec avis de réception ou en y déposant la demande. Celle-ci doit contenir tous les renseignements et les pièces utiles (circonstances, récépissés du dépôt de plainte, certificats médicaux, d'arrêt de travail), afin de justifier le préjudice subit.

Il faut indiquer le montant de l'indemnité souhaitée en précisant les sommes déjà reçues par les assurances ou tout autre organisme. S'il s'agit d'une atteinte aux biens ou à la personne, (avec incapacité de travail inférieure à un mois), il faudra justifier des revenus (bulletins de salaire, dernière déclaration de revenus), il faut surtout apporter tous les éléments qui aideront la commission à prendre une décision sur l'évaluation chiffrée. La commission doit être saisie dans un délai de 3 ans à compter des faits. Lorsqu'un tribunal est saisi, la demande peut être adressée jusqu'à un an après la décision définitive de la juridiction.

La décision de la commission...

La commission décide alors du montant de l'indemnité en tenant compte de toutes les sommes déjà reçues au titre de ce même préjudice. Mais attention, s'il y a eu faute de la victime, l'indemnité peut être réduite ou refusée. Une avance peut être accordée sur demande de la victime. La loi du 16 juillet 1992 permet à la victime de faire appel contre la décision rendue dans un délai d'un mois à compter de la notification de la décision. L'inconvénient réside dans un délai plus long, dans des frais engagés par l'obligation de prendre un avoué, et dans l'effet suspensif qui retarde le paiement de l'indemnité. C'est le **fond de garantie des victimes des actes de terrorisme et d'autres infractions** qui verse les fonds à la victime dans un délai d'un mois à compter de la notification de la décision de la commission.

Voilà l'essentiel de ce que vous devez savoir sur les possibilités d'indemnisation en cas d'agression.

Cependant, pour des renseignements supplémentaires, il est possible de contacter **l'Institut National d'Aide aux Victimes et de Médiation**, (tel (1) 45.80.19.00), **le palais de justice le plus proche de votre domicile, ou le bureau d'information juridique de la BA 103.**

AVI FONTOWICZ
conseiller juridique
poste 72510 Bât LC4



in for mations



LA MEDIATHEQUE

La Médiathèque de la Base Aérienne 103 a été inaugurée le 13 juillet 1993. Ouverte à tous, elle se situe près du Mess Sous-officiers.

Les horaires d'ouverture sont :

Le matin:
de **8h30 à 11h**
du **Lundi au Vendredi.**

L'après-midi:
de **11h45 à 16h**
du **Lundi au Jeudi.**
de **11h45 à 15h**
le **Vendredi.**



Le **prêt des livres** est gratuit, il est limité à 3 maximum pour une durée de 3 semaines, 2 semaines lorsqu'il s'agit de nouveautés.

La location des **cassettes video** est limitée à 2 maximum pour une journée ou un week-end au prix unitaire de 10FF, ou 15FF pour les nouveautés.

Le prêt de **disques laser** est limité à 3 maximum pour une durée de 7 jours.

En outre, deux lecteurs de CD sont mis à la disposition du public pour permettre l'écoute sur place.

ASSISTANTES SOCIALES

Voici les horaires et permanences des Assistantes sociales, qui vous attendent au Centre Social, bâtiment LC 4.

Madame Sophie MUSA
Poste 83225

**Moyens généraux
Germas**

**Moyens opérationnels
Service local constructeur
SD 05/Lieramont
Caserne Mortier
B.A.I. de Lille
DRMU Crépy en Laonnois**

Permanences :

le **Lundi** de **09h00 à 11h00**
et de **14h00 à 16h00**
le **jeudi** de **10h30 à 12h00**
et de **14h00 à 16h00**
ou sur **rendez-vous**

Madame Marie-Annick METIER
Poste 81253

**Services administratifs
Commandement base
Service médical**

12^{ème} escadre de chasse
Escadrons 01/012, 02/012, 03/012
Moyens techniques

Permanences :

le **Mardi** et **vendredi**
de **9h à 12h** et de **14h à 16h30.**
Absente le **mercredi**
(Temps partiel)

Le secrétariat
des Assistantes Sociales,
assuré par madame Marie LEGROS,
est ouvert **tous les jours**
sauf le **mercredi.**

DIVERS

Les Anciens de la Promotion 148 de la Base Aérienne de NIMES ayant signé leur engagement les 25 et 26 Novembre 1974 sont invités à contacter:

I'ADJ RICCI Gabriel E.C 01/005
I'ADJ CAVAILLES Pierre E.C 02/005
I'ADJ BELMAS Michel E.C 03/005
Base Aérienne 115
84871 ORANGE Cedex



Le sergent ROUX Pascal nouveau membre titulaire du CFM Air, se tient à votre disposition.
GMS 15012
P73078



ERRATUM

Le dossier "ELECTRIC-CITE" paru dans le précédent FLASH 103 n° 110 de décembre 1993 a été attribué par erreur au LCL GERARD.

Ce dernier n'en avait été que l'instigateur et le correcteur. Le véritable auteur de cet article, donc le «Nègre» (il y a toujours un n'aigle dans le coeur d'un aviateur...) était en l'occurrence l'Adjudant FAURE du GERMAC 16.106.

Dont acte.

photo

La Qualité qu'il vous faut

• COMMUNIONS.

• MARIAGES.

Renseignez vous des maintenant

627, Rte d'Arras 59554 RAILLENCOURT St-OLLE

TOLERIE - PEINTURE - MARBRE

Réparation toutes marques

CARROSSERIE

André LABARDIE



5, avenue Albert 1er
59400 CAMBRAI
Tél: 27 83 28 12



GRETA

Formation
Cambrésis

Formation Professionnelle Continue
Salariés - Demandeurs d'emploi - Jeunes

- Centre Permanent des Techniques Administratives de Gestion et de Communication
- Centre de Bilan de l'Education Nationale
- Atelier Pédagogique Personnalisé
- Conseil en Formation aux PME - PMI
- Centre d'Accueil Permanent de l'Education Nationale

Formations qualifiantes validées par
des diplômes de CAP à BAC +2

2, avenue du Maréchal FOCH
59406 CAMBRAI CEDEX - Tél. 27.82.27.82



QU'EST-CE QUE LA MUTUELLE DE RETRAITE DES ANCIENS COMBATTANTS DU NORD ?

La Mutuelle de Retraite des A.C. du Nord est une branche de la Caisse Autonome de Retraite des A.C. : la CARAC fondée en 1924 et dont le but est de constituer des retraites par capitalisation pour ses adhérents. La CARAC regroupe actuellement plus de 600.000 A.C. et Victimes de Guerre.

QUELLES SONT LES CONDITIONS D'ADHESION A LA MUTUELLE ?

Tout d'abord, il faut être titulaire de la carte de combattant à quelque titre que ce soit, soit être titulaire du diplôme de Reconnaissance de la Nation, soit être ascendant, veuve ou orphelin de militaire décédé portant la mention "MORT POUR LA FRANCE". Il suffit de produire une pièce justificative de l'une de ces qualités.

A PARTIR DE LA, COMMENT SE CONSTITUE LA RETRAITE ?

Vous avez deux options possibles : l'une à **CAPITAL RESERVE** pour laquelle les versements seront reversés, lors du décès de l'adhérent, au bénéficiaire désigné par lui. L'autre à **CAPITAL ALIENE** : les versements seront moins importants, mais ne seront pas remboursés lors du décès de l'adhérent.

PENDANT COMBIEN DE TEMPS FAUT-IL COTISER ?

La durée minimale de versement varie de 4 à 10 ans suivant l'âge de l'adhérent. Plus l'âge à l'adhésion est élevé, plus la durée minimale de versement sera courte. Ainsi, à moins de 51 ans à l'adhésion, il faut cotiser au moins 10 ans. A 56 ans ou plus, 4 ans suffisent, mais pour une même retraite, les versements seront alors plus importants. Par contre, il n'y a pas de durée maximale. Le choix est à faire par l'adhérent suivant ses possibilités financières.

QUELS SONT LES AVANTAGES D'UNE TELLE RETRAITE ?

Il convient d'abord de souligner que cette retraite est totalement indépendante de toute retraite professionnelle, et qu'elle peut être constituée même après la prise de celle-ci. Parmi les avantages consentis aux adhérents, signalons la majoration de retraite accordée par l'Etat à condition que retraite plus majoration ne dépasse pas ce qu'on appelle "plafond majorable". Ce plafond actuellement de 6.600 F. La retraite bénéficie en outre, des revalorisations légales appliquées aux rentes viagères du secteur public, ce qui la protège de l'érosion monétaire. Par ailleurs, la CARAC étant un organisme mutualiste à but non lucratif, ses adhérents participent directement à la répartition des résultats de gestion et des placements de l'épargne collective. Cette répartition est un avantage définitivement acquis.

SUR LE PLAN FISCAL, Y A-T-IL D'AUTRES AVANTAGES ?

Oui, et ils ne sont pas négligeables. Ainsi, les versements sont intégralement déductibles du revenu imposable à condition que la retraite ne dépasse pas le plafond majorable. Au-dessus de ce plafond, les versements peuvent être assimilés à des primes d'assurance-vie, et donnent lieu aux déductions d'impôts en vigueur. Dans la limite du plafond majorable, la retraite mutualiste n'est pas imposable. Au-delà du plafond, elle l'est partiellement dans les mêmes conditions que les rentes viagères constituées à titre onéreux. D'autre part, lors du décès de l'adhérent, le capital réservé, donc remboursable est totalement exonéré des droits de succession.

OU FAUT-IL S'ADRESSER POUR ADHERER ?

Tout autre renseignement, et en particulier l'étude individuelle, peut être obtenu à La Mutuelle de Retraite des A.C. du Nord : 13, rue Jacquemars Gielée à LILLE. Tél. 20.57.49.02, en précisant votre date de naissance et qualité d'ancien combattant.

N° Vert : 05.05.08.92 (appel gratuit)

Dans la sucrerie, le sucre rit...

*Le sucre, tel que nous le consommons, est extrait de deux types de plantes :
la CANNE A SUCRE et la BETTERAVE A SUCRE...*

HISTORIQUE

Il y a quelques milliers d'années, l'Europe ne connaissait que le miel, alors qu'en Asie, l'exploitation de la canne à sucre se faisait déjà sous la forme de sirop de canne.

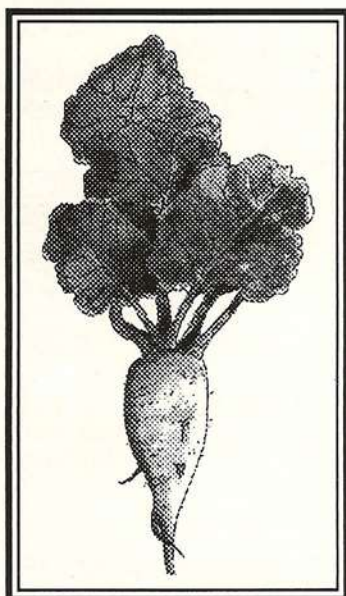
C'est sous la dénomination des peuples perses et grecs qu'apparut le sucre en Europe.

Au Moyen-Âge, le sucre demeure, au même titre que les épices arabes, une denrée de luxe.

La découverte du nouveau monde et son époque coloniale, donne lieu à une extension de la culture de la canne. Ceci étant agrémenté par l'apparition de nouvelles boissons, tels le café et le cacao, qui font augmenter la consommation de sucre. Ce dernier est alors importé des Antilles, Mascareignes et autres «îles aux sucres» pour être purifié et conditionné dans des raffineries portuaires.

A l'époque du 1^{er} Empire, pour éviter une invasion économique et militaire anglaise, Napoléon impose un blocus continental l'obligeant à se priver du sucre de canne.

En 1811, il encourage donc la culture de 32000 hectares de betteraves à sucre. Et en janvier 1812, Monsieur DELESSERT Benjamin est le premier à extraire industriellement le sucre de la betterave.



STATISTIQUES

La betterave à sucre se cultive sous un climat tempéré. Climat pouvant se situer entre le 30° et le 62° parallèle de l'Hémisphère Nord. La canne quant à elle de culture tropicale se trouve dans une zone allant du 35° Nord au 30° Sud.

En France...

Surfaces betteravières en 1991/92
Classement par départements métropolitains

Département	Hectares	Sucreries	Place
Pas-de-Calais	43172	6	5 ^{ème}
Nord	23609	2	7 ^{ème}
Total national	453205	48	

En Europe... Dans le cadre de la production, la France et le DOM sont à la première place devant l'Allemagne puis l'Italie et le Royaume-Uni.

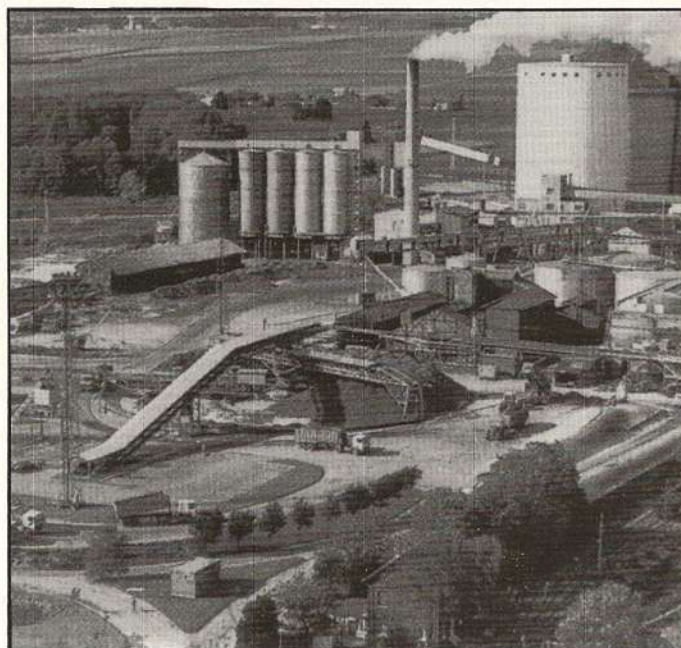
A la première place de la consommation européenne se trouve l'Allemagne suivi du Royaume-Uni puis de la France et l'Italie.

Dans le Monde...

Classement géographique
de la production mondiale
(en milliers de tonnes)

	Cannes à sucre
INDE	Env.13000
BRESIL	Env.7800
CUBA	Env.7700
CHINE	Env.5000
	Betteraves
RUSSIE	Env.9000
FRANCE	Env.4700
ALLEMAGNE	Env.4500
ETATSUNIS	Env.3500

Sucrerie centrale de CAMBRAI



Evolution de la production (en milliers de tonnes).

Années	Betteraves	%	Cannes	%	Production total
1900/1901	6005	53.3	5242	46.7	11247
1991/1992	39176	34.4	74888	65.6	114064

Evolution de la consommation

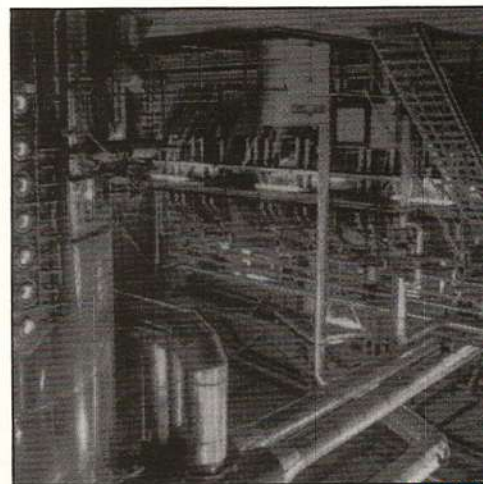
Années	Consommation Globale	Population (en millions d'habitants)
1900	8130	53.3
1990	108873	34.4

en deux ans. La première année, elle se développe et constitue ses réserves de sucre dans sa racine; la deuxième année, grâce au sucre accumulé, elle accomplit sa phase reproductrice.

La récolte se fait la première année. Les semis se font de mi-mars à la fin avril. La récolte commence fin septembre et finit avant les grands froids (à peine trois mois fin septembre à Noël). Une fois arrachée, la betterave se nourrit de ses réserves, il faut donc la transformer rapidement. Le travail de la sucrerie va consister à isoler la saccharose (sucre) des autres constituants de la plante.

L'approvisionnement de la sucrerie se fait sur un rayon de 30km environ. La rémunération des betteraves est fonction de leur poids net et de leur teneur en sucre. Les tonnages sont déterminés soit par pesée directe des camions et échantillonnage, soit par pesée géométrique (évaluation forfaitaire après prélèvement dans les différentes parties du champ). Les betteraves sont déchargées dans des silos qui grâce à des jets haute pression les dirigent dans le lavoir.

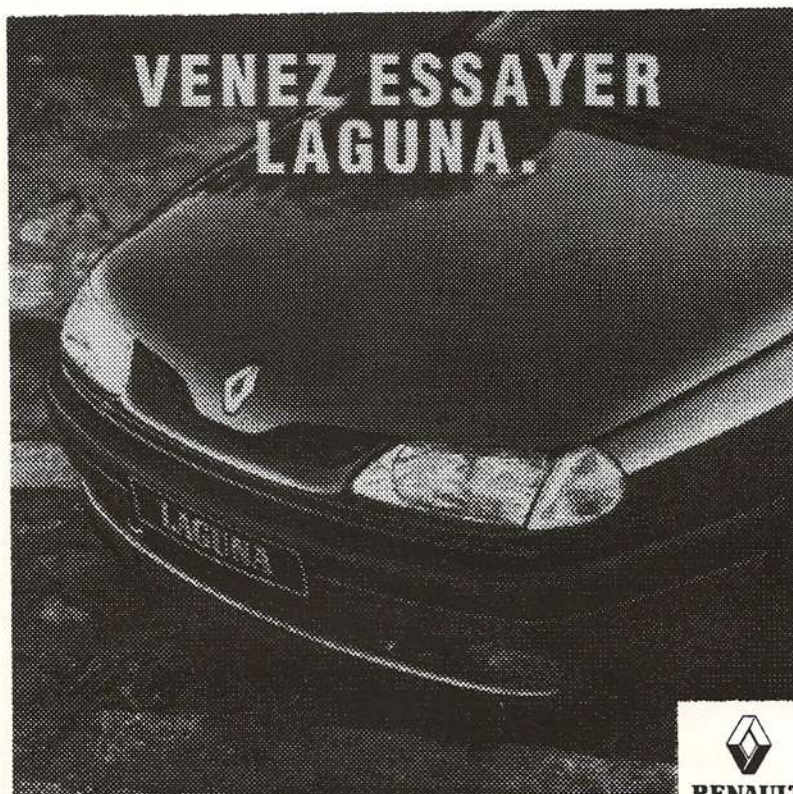
Cristallisation



MODE D'EXPLOITATION

Le sucre est un produit naturel existant dans toutes les plantes à chlorophylle. C'est la substance colorante des feuilles et autres parties vertes de la plante. Grâce à la synthèse chlorophyllienne, le sucre se transforme dans les feuilles de la betterave.

La betterave à chair blanche ou sucrière accomplit son cycle végétatif



RENAULT - CAMBRAI - SANAC
200 ROUTE DE SOLESMEs Tél : 27.83.82.56

BARBADE

Matelassier - Tapissier
Réfection sièges tous genres
Literie

Petite rue verte --CAMBRAI

Tél. 27.83.92.72

S.A.R.L. AGRI SERVICE 62

**VENTE ET REPARATION
MATERIEL AGRICOLE
TOUTES MARQUES
ET MOTOCULTURE DE
PLAISANCE**

Concessionnaire UNIVERSAL ZETOR
Agent FIAT - AGRI - HESSTON
28 bis, rue Nagot - 62860 SAUCHY-LESTREE

Tél : 21.59.54.15

Là, elles sont brassées par des pales et circulent à contre courant d'eau propre. Puis, elles sont transportées dans une bascule automatique où des «coupe racines» les tranchent en fines lanières ou «cossettes». Les cossettes sont ensuite mises au contact d'un courant d'eau chaude qui va en sens inverse, le tout dans des diffuseurs (immense cylindre compartimenté et tournant). L'eau chaude s'enrichit peu à peu du sucre et est ensuite recueillie à l'une des extrémités. Les cossettes épuisées ou pulpes sont récupérées à l'autre bout pour servir à l'alimentation du bétail. Afin de purifier le jus sucré obtenu, on le mélange à du lait de chaux. Des sels insolubles dans l'eau sont précipités avec une partie des impuretés. On ajoute par la suite au jus, du gaz carbonique qui provoque la formation d'un précipité de carbonate de chaux entraînant d'autres impuretés. Le jus est alors tamisé dans des filtres presses qui retiennent ces impuretés et libèrent le jus sucré clair. A ce stade le jus sucré, contenant 13% de sucre et 87%

d'eau, est concentré par évaporation sous vide pour éliminer l'eau dans une série de chaudières à vapeur successives. Le jus passe dans des tubes en contact avec la vapeur et est porté à ébullition. Peu à peu, il devient sirop et contient 60% de sucre. Le sirop achève sa



Turbines essoreuses

concentration dans des chaudières à cuire sous vide pour éviter sa caramélisation, jusqu'à sa sursaturation. A ce moment, au sein du sirop dense appelé «masse cuite» apparaissent les premiers cristaux de sucre. La cristallisation se gé-

MAGASIN D'USINE

CottonCenter



"DES DESSOUS PAR DESSUS TOUT"



COTTON CENTER est un magasin d'usine, L'UN DES PLUS GRANDS FABRICANTS FRANCAIS de layettes, sous-vêtements (garçonnetts, fillettes et adultes). Situé dans LA REGION NORD -

PAS DE CALAIS le but des magasins COTTON CENTER est de vous proposer des produits textiles dégriffés à DES PRIX INFÉRIEURS de 20 à 50%.

Plus de 60 000 articles vous sont présentés chez COTTON CENTER, dans un cadre clair, sobre, pratique, le tout dans une ambiance sympathique avec UN PERSONNEL TOUJOURS DISPONIBLE pour vous conseiller. L'accent étant mis avant tout sur un EXCELLENT RAPPORT QUALITE/PRIX. Dans de telles conditions vous ne pouvez que découvrir COTTON CENTER

ROUBAIX : A l'usine : 20.82.81.25

CAMBRAI : Av G. Pompidou face à ALDI

Tél : 27.82.53.82

DOUAI : Centre Cial MATCH Rte de Paris

Tél : 27.99.74.92

néralise enrobée dans un sirop coloré par les impuretés résiduelles. La masse cuite coule ensuite dans des cuves de malaxage tournant lentement tout en continuant à cristalliser et à se refroidir. Puis la masse est envoyée dans des essoreuses centrifugeuses (1500t/mn) où le sirop impur est séparé des cristaux. Un lavage par pulvérisation d'eau et de vapeur permet de recueillir le sucre cristallisé blanc. Le sirop ou «eau mère» ou égout de premier jet est recuit, réessoré et donne un sucre plus coloré et moins pur, appelé égout de deuxième jet. Ce jet est réincorporé au cycle de fabrication et donne un sucre de troisième jet, brun, chargé d'impuretés et un égout appelé «mélasse». La mélasse servira à produire de l'alcool, des aliments pour bétail et à la préparation de levure. Le sucre, quant à lui est séché puis dirigé vers l'atelier de conditionnement pour la vente.

Propos recueillis
par le SGT VALADE
lors de la visite de la sucrerie
d'ESCAUDOEUVRES
par le GERMaC 16.103.

Flash recette

TARTE AU SUCRE

Préparation et cuisson : 1h00

INGREDIENTS

(pour 4 personnes) :

300g de pâte brisée

100 à 150g de sucre

1 cuillère à soupe de farine

4 oeufs

Un petit pot de crème fraîche (125g)

25g de beurre

Une pincée de sel

Un zeste de citron

CONSEILS PRATIQUES :

Pour monter les blancs en neige ferme, rajoutez la pincée de sel au départ. Pour empêcher qu'ils ne retombent, mélangez avec une cuillère en bois de haut en bas.

1) Versez la crème fraîche et le zeste de citron dans un saladier. Ajoutez le sucre tout en remuant pour bien mélanger.

2) Séparez les blancs des jaunes. Battez les blancs en neige ferme avec une pincée de sel, ajoutez-les à la préparation.

3) Préparez votre pâte brisée.

4) Versez un peu de farine sur votre table, où vous abaissez votre pâte à l'aide d'un rouleau à pâtisserie. Garnissez-en un moule à tarte bien beurré. Versez le mélange, en égalisant la surface. Mettez à four pas trop chaud (thermostat 5) pendant 45 mn.

PÂTE BRISEE

Préparation: 15 mn

INGREDIENTS

(pour 4 ou 5 personnes) :

250g de farine

125g de beurre

2 pincées de sel

1 oeuf

une cuillère à café de sucre en poudre

un petit verre d'eau

CONSEILS PRATIQUES:

Ajoutez un peu de crème fraîche dans la pâte pour lui donner un fondant exceptionnel.

1) Versez la farine sur une grande table, ajoutez le beurre amolli et malaxez pour obtenir un mélange homogène.

2) Faites un puits, mettez le sel, le jaune d'oeuf, le sucre et mélangez en ajoutant petit à petit

3) Quand vous avez obtenu une boule de pâte, laissez-la reposer une demi-heure.



Si cette annonce est "bavarde", c'est que nous avons des choses à dire.

Autant vous le dire tout de suite, le CREDIT MUNICIPAL est déjà le partenaire de 50 000 fonctionnaires et assimilés.

Ce n'est évidemment pas un hasard : cela fait 35 ans que notre statut d'établissement public nous permet de vous proposer des conditions tout à fait avantageuses. Alors, puisque nous sommes entre nous :

- ♦ **Chez nous, le prix des services est minime.** Si vous les comparez aux tarifs des autres banques, vous allez être surpris...
 - ♦ **Chez nous, il n'y a pas de "date de valeur",** on trouve ça compliqué et pas justifié : un chèque déposé aujourd'hui est toujours crédité valeur jour de remise. La valeur de votre argent, c'est tout de suite.
 - ♦ **Chez nous, vous pouvez mettre votre argent en valeurs.** SICAV monétaires "Griffin" court terme, Bons de caisse, Comptes à terme : il y a forcément une formule d'épargne qui vous conviendra.
 - ♦ **Chez nous, vous pouvez ouvrir un Livret Epargne Avenir.** Nous sommes les seuls à proposer cette formule d'épargne libre et rémunérée qui à terme, donne droit à des prêts bonifiés. "Très" bonifiés parce que vous êtes fonctionnaire...
 - ♦ **Chez nous, lorsqu'on fait une demande de prêt, il n'est pas nécessaire de justifier l'utilisation de l'argent mis à votre disposition.** Et quand on est fonctionnaire... le taux est préférentiel.
 - ♦ **Chez nous, les bénéfices réalisés sont investis dans le soutien de la vie de la Cité.** Vous participez donc à son développement.
- Autant vous le dire tout de suite, vous n'êtes pas dans une banque, vous êtes au Crédit Municipal. C'est donc d'une "autre manière de faire" qu'il s'agit.**

Le Crédit Municipal

Nous vous proposons tout ce que vous êtes en droit d'attendre d'un compte bancaire : fourniture de chèquiers bien sûr, cartes bleues nationales ou internationales bien entendu, à débit immédiat ou différé, c'est comme vous voulez. Vous pouvez naturellement domicilier vos revenus, salaires, allocations familiales, remboursement de la Sécurité Sociale, prélèvements automatiques... etc.

Quand on est client du Crédit Municipal, on est client d'un Etablissement Public, donc à but non lucratif et à vocation sociale.

Cela veut dire que les bénéfices que nous réalisons, servent au soutien de la vie de la Cité.

En clair, nous sommes partenaires des associations sportives et culturelles, mais aussi d'actions à vocation sociale. Notre profit est profitable à tous.

Nous sommes assez fiers de contribuer ainsi à l'amélioration de la vie dans notre Cité, pour la rendre plus humaine... simplement.

Merci de votre attention.


CREDIT MUNICIPAL

34, rue Nicolas Leblanc. 59012 LILLE. Tél. 20.40.59.59
AMIENS. Tél. 22.91.76.60 - ARRAS. Tél. 21.71.03.16 - BEAUVAIS. Tél. 44.48.37.37
BETHUNE. Tél. 21.68.07.07 - CALAIS. Tél. 21.36.31.68
DUNKERQUE. Tél. 28.59.08.32 - LENS. Tél. 21.67.63.77