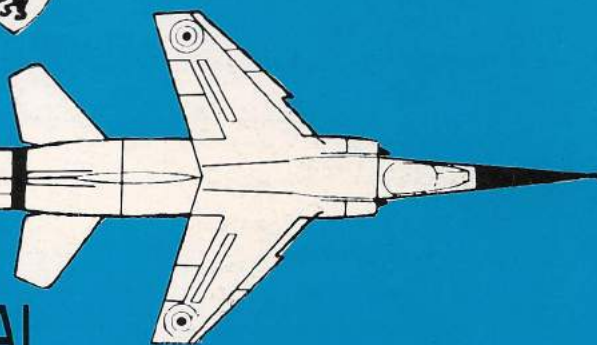


FLASH 103



MARS 1988

N° 97



JOURNAL de la BASE de CAMBRAI

« **Commandant René MOUCHOTTE** »



MONGO (TCHAD) Prototype aux essais



**“ De la Cave au Grenier, je m'équipe
à LA CAVE ! ”**

Rue des Clés
CAMBRAI
☎ 27.83.64.49

Bd Faidherbe
BOULOGNE S/MER

**PARKING
GRATUIT
200 PLACES**

Route de St-Quentin
R.N. 44
59400

CAMBRAI



Horaires d'ouverture :
du lundi au samedi
de 9 h à 21 h.
Vendredi de 9 h à 22 h



Cafétéria
440 places

Parking gratuit
1200 places

Photocopieur

Cabine
Téléphonique

Retouches
gratuites

Abonnement
Décodeur Canal +

Service après-vente
Ligne directe
27 78 11 11

Essence
Super
Gazole

Bouteilles de gaz
Butane-propane

**LA DERNIÈRE CHANCE D'HABITER PROVILLE
A DES CONDITIONS
EXCEPTIONNELLES
ET SANS SURPRISE...!**

Exemple :

- Modèle Symphonie parcelle n° 23 construction maxi-briques.
- Grand séjour 29 m²
- 3 vraies chambres à coucher
- Belle salle de bains avec fenêtre
- Garage avec accès direct entrée cuisine
- Chauffage et double-vitrage
- Finitions intérieures : papiers peints et moquette au choix
- Branchements et raccordements : eau, EDF, PTT, Tout à l'égout
- Taxes locales comprises
- Prix tout compris maison, terrain, garage
- Et en plus le gazon...!

Quelques maisons encore disponibles

1.000 F * d'apport suivant certaines conditions familiales

1.137 F / mois

**Maison + Terrain
+ Branchement**



**Passez
chez
Bâtir**

Route de Noyelles à Provill
Maison témoin ouverte tous
les après-midi, même le
samedi et le dimanche de 15 h
à 18 h 30 sauf le jeudi.

Tél. 27.81.52.80

FLASH 103

Mars 1988
N° 97

FLASH 103 journal de la BASE AÉRIENNE

Commandant
René MOUCHOTTE

Directeur de la publication
Lieutenant-Colonel BRAUN

Directeur adjoint
Capitaine VALDEC

Secrétaire de rédaction
Aviateur PEHAU

•
Publicité
G.M.E.P.
181 à 191, rue J.-Delcenserie
59700 Marcq-en-Barœul
Tél. 20.89.97.81

•
Textes
Unité de la B.A. 103

•
Reportages photographiques
Service Photo Base

•
Correspondance : B.A. 103
Officier Adjoint
59431 CAMBRAI-AIR
Tél. 27.83.89.67 poste 23.65

•
Photocomposition : N.P.C.
181 à 191, rue J.-Delcenserie
59703 Marcq-en-Barœul

SOMMAIRE

Mot du Colonel	2
Note de la rédaction	3
Tableau d'honneur	3
Nominations - Récompenses	3
Vœux 1988	4
Nous faisons cela aussi, au Tchad, et nous pouvons le faire.	5
Vous avez dit "D.A.B."	6
Une console METEOTEL... ..	7
Le S.L.C. à l'honneur	8
Le dernier Broussard pour Creil	8
Visite au château	9
Le métro de Lille	10
D.E.A. 10401	14
Le conflit des Malouines, 5 ans après	15
93	16
Le vol à voile	17
Flash Base... Flash Base	18
Restons Candide	21
Vouloir, vouloir	21
Le risque alcool	22
A la Base d'Epinoy... la vie est belle !	24
Club féminin des loisirs	24
Les loyers d'habitations	25
Mutualiste (ou non) ceci vous intéresse	26
La responsabilité civile de l'appelé et son assurance	27
Info D.P.M.A.A.	27
Lettres de remerciements	28
Mouvements de personnels	30
Les connaissez-vous ?	31
Naissances - Mariages	32
Le calendrier 1988	32

Abonnement de soutien pour 4 numéros : 50 F
Libellé à l'ordre de SICORESTHO 2
A faire parvenir à M. l'Officier Adjoint, B.A. 103, 59341 CAMBRAI-AIR



**BASE AERIENNE 103
"RENE MOUCHOTTE"**

LE COLONEL

La petite charrette que vous voyez sur la couverture de ce "Flash 103" représente un mouvement de solidarité peu commun créé autour d'une volonté rayonnante œuvrant depuis notre B.A. 103.

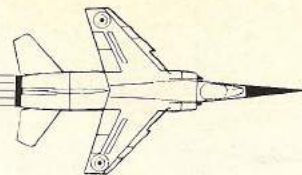
Une volonté, un but et une force sans limite, cristallisée dans la solidarité qui unit 2.500 personnes, n'est-ce pas la caractéristique de la Base Aérienne "René Mouchotte".

Découvrez avec fierté cette charrette dans les pages suivantes car elle est tout aussi importante que le Mirage F1 qui la précédait à cette place d'honneur, il y a trois mois.

Colonel LE MOINE



TABLEAU D'HONNEUR



Médaille de la Défense Nationale

Médaille de bronze

• à titre exceptionnel :
— ADC J.-Paul MOLLET : (2).

• à titre normal :
— LTT Georges KUDRA : (2) ;
— LTT J.-Alain BENARD : (1) ;
— SLT J.-François BOUDET : (1) ;
— LTT Bruno WIERZBICKI : (1) ;
— ASP J.-Luc BEYRIE : (1) ;
— ASP Dominique DAILLET : (1) ;

Lettre de félicitations

— SGC Philippe DE LA CHARLERIE.

Citation à l'ordre de la brigade

— CDT Bernard MOLARD ;
— CNE Thierry DUBOIS (avec attribution de la Croix de la valeur militaire avec étoile de bronze.)

Agrafe :

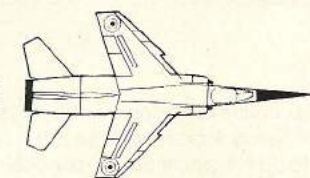
(1) Défense Aérienne
(2) Armée de l'Air
(3) Fusillier Commando
(4) Service de Santé
(5) Mururoa-Hao
(6) Mission d'Assistance Extérieure
(7) Force Aérienne Stratégique

— ASP J.-Yves HAMARD : (1) ;
— ASP Pierre ÔLTRA : (1) ;
— ASP Laurent WAWRUSZCZAK : (1) ;
— ADC Jean CAUVET : (6) ;
— ADJ Pierre CAPET : (2) ;
— SGC J.-Michel BLOCKELET : (6), (2) ;
— SGC Thierry VIDEMENT : (7) ;
— SGC Richard WOJCIECHOWSKI : (2) ;
— SGC J.-Paul CIAN : (2), (5) ;
— SGT J.-Michel FOURDRAINE : (2) ;
— SGT Thierry LOBJOIS : (2) ;
— SGT Philippe GOUBET : (4) ;
— CAL Thierry DUMONTIER : (3) ;
— CAL Yves HESPEL : (3) ;
— AVT J.-Michel ALLEAUME : (3) ;
— AVT Bernard PONCELET : (3).

Témoignage de satisfaction

— LTT Alain AUBE.

PROMOTIONS - NOMINATIONS



PERSONNELS D'ACTIVE

Au grade de Commandant

— CNE Roland BUGEAUD.

Au grade de Lieutenant

— SLT Éric PINTAT.

Au grade d'Adjudant-Chef

— ADJ Claude ORY, GERMaS ;
— ADJ J.-Marc WISNIEWSKI, E.E.P.

Au grade d'Adjudant

— SGC André CARTIGNY, S.T.B. ;
— SGC J.-Luc MARSENCAL, C.L.A. ;
— SGC J.-Luc PRIN, GERMaS ;

— SGC Bernard PROY, E.R.T. ;
— SGC Serge VERDIÈRE, E.C.

CADRES DE RÉSERVE

Au grade de Lieutenant-Colonel

— CDT Emma JALTA ;
— CDT Paul LIEGER ;
— CDT Jacques GRAU ;
— CDT Guy HYPOLITE.

Au grade de Sous-Lieutenant

— ADC Jean HAUET ;
— ASP Jean GRZYBOWSKI.

Au grade de Commandant

— CNE Jean-Yvon MAILLIER ;
— CNE Roger BRINGUIER ;
— CNE Alain LOUBEL ;
— CNE Claude BAYÈRE ;
— CNE Jean-Louis CHENAUX.

Au grade de Capitaine

— LTT Bernard TRIPLET ;
— LTT Gérard LEMMENS ;
— LTT Patrick BRUN ;
— LTT Denis CROZAT ;
— LTT Georges KLACZYNSKI.

NOTE DE LA RÉDACTION

La direction et la rédaction remercient vivement les auteurs des articles de leur précieuse collaboration.
Pour le Flash n° 98, A vos marques... Prêt... Partez... !!

MILITAIRES,
FONCTIONNAIRES,

UN CRÉDIT MOINS CHER
VENEZ NOUS EN PARLER

A LA SOCIÉTÉ GÉNÉRALE

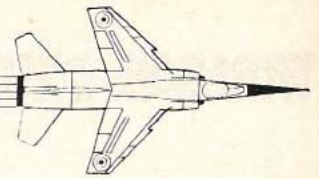
BANQUE FÉDÉRALE MUTUALISTE

des CONDITIONS SUPER PRIVILÉGIÉES !

Renseignements SOCIÉTÉ GÉNÉRALE

CAMBRAI - 9, rue du Gl-de-Gaulle - ☎ 27.81.33.00
IWUY - 40, rue du Ml-Foch - ☎ 27.37.85.85

CAUDRY - 3, rue Roger-Salengro - ☎ 27.85.20.38
LE CATEAU - 21, place du Gl-de-Gaulle - ☎ 27.84.06.66



Vœux du Colonel Le Moine pour 1988

Le 7 janvier dernier, le Colonel commandant la Base présentait ses vœux.

Le Colonel Le Moine, s'appuyant sur l'expérience passée, a exposé la situation à venir de l'Armée de l'Air, selon la nouvelle loi de finances — loi prévoyant un nouveau budget et de nouvelles mesures concernant aussi bien le personnel militaire air, la recherche et développement que la fabrication du matériel militaire.

En conclusion, et sur une note sincère d'optimisme, le Colonel Le Moine n'a pas oublié les familles du personnel de la Base en leur souhaitant une excellente et très heureuse année 1988.

Vœux du Colonel Rougevin-Baville

A la BA 103,
son chef, ses parents, toutes ses familles,

*Meilleurs vœux
pour la Nouvelle Année*

Rougevin-Baville

DÉLÉGATION GÉNÉRALE POUR L'ARMEMENT
14, RUE SAINT-DOMINIQUE 75997 PARIS ARMÉES

Vœux

En vous adressant mes vœux, je suis heureux de pouvoir les transmettre également à tous ceux qui œuvrent à vos côtés sur la Base.

Puisse cette année 1988 apporter à chacun paix et santé dans sa famille, joie et sérénité dans son travail et bonheur dans son avenir.

Henri et Eugénie ROFFIDEL
Aumônier Protestant



CIVILS ET MILITAIRES - GARDE-MEUBLES
Caisses militaires OUTRE-MER

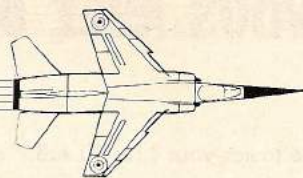
5, rue des Bellottes
59400 CAMBRAI

Déménagements

FAILLE

☎
27.81.32.46
27.78.26.26

NOUS FAISONS CELA, AUSSI, AU TCHAD, ET NOUS POUVONS LE FAIRE !



Quatre cent cinquante d'entre nous (450 !) depuis trois ans sont passés au Tchad. Accablés, à leur descente du DC 8, par une chaleur qui vous anéantirait, effarés devant un dénuement et une misère dont vous n'avez vraiment aucune idée, mais aussi stupéfaits, ceux qui ont pu connaître Kabalaye à N'djamena, faire un séjour à Abèché, ou se poser à Mongo, stupéfaits devant l'extraordinaire dignité des Tchadiens.

Peut-on faire quelque chose **pour** eux ? Combien de fois la question a été abordée dans nos conversations !

Nous avons découvert que nous pouvions faire quelque chose **avec** eux.

On ne peut pas tout vous raconter, mais un contact très amical établi avec les gens de Mongo, dans la montagne du Guera, à 500 km à l'Est de N'djamena, a permis d'imaginer un jumelage Mongo-Cambrai, qui est devenu réalité.

Ce qui nous semblait essentiel, c'était de faire passer de l'amitié, de l'attention : que nous puissions découvrir, et respecter, ce que nous vivons dans des mondes absolument différents. Cela se fait. Le père Serge Semur, jésuite, prêtre vivant à Mongo-Baro, que le Padre a eu la chance de rencontrer dans sa "mission", est venu à Cambrai et se rend bien compte de ce que nous vivons. Et des groupes d'élèves et de jeunes de Cambrai ont déjà commencé à établir une communication avec leurs amis africains.



L'objectif était étonnant de précision. Et il était marquant : réaliser sur place les moyens de transport indispensables à la vie.

Il est en train d'être atteint. Trois prototypes de la charrette ont été construits et sont aux essais, sous la haute direction du C.E.A.M. du coin, c'est-à-dire Victor Djibrine, le responsable du Centre d'apprentissage agricole de Bandaro. Il s'agit de voir si la charrette est viable : elle doit se battre contre le sable du Tchad !

Mais pourquoi continuer d'écrire alors qu'il suffit de voir !

Regardons seulement : ces photos, qui viennent tout juste de nous arriver, nous montrent la charrette, vaillamment tirée par l'âne de Victor, assurant des missions variées : transport de bois, d'arachides, et de personnel. Avec même ravitaillement en vol !

A Mongo, ça bouge !



Ce qui nous semblait important, c'était de soutenir une action qui développerait la vie là-bas. On nous a proposé de rendre possible, dans ce pays qui ne connaît aucun autre moyen de transport que le 38 tonnes Mercedes (mais ils ne courent pas la campagne) et la charge sur la tête ou les épaules, de rendre possible l'introduction, de la charrette attelée.

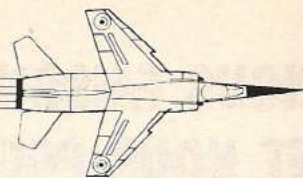
Car voici le problème. Un cultivateur qui doit refaire le toit (en chaume) de sa case ronde, a besoin de 12 bottes de paille qu'il ira couper en brousse ou en montagne, et il lui faudra faire 12 voyages, car il ne peut porter sur la tête qu'une seule botte à la fois puisqu'elle pèse entre 30 et 40 kilos. Une charrette tirée par un âne ferait tout cela en 2 voyages. Mais ceci concerne aussi le transport des récoltes, des engrais (fumier, compost), du bois, de la paille, de l'eau, des produits à vendre du village à la ville.

Nous avons donc eu la joie de pouvoir épauler financièrement (jusque maintenant : 25.000 francs envoyés, et reçus) la transformation d'un excellent menuisier, Justin Djibrine, en charron émérite et en animateur d'un atelier de construction de charrettes. La partie la plus délicate est la réalisation des roues : moyeu, rayons et jante en bois rouge, avec bandage de fer plat, posé à chaud. De la belle ouvrage !



Gérard CROP

VOUS AVEZ DIT "D.A.B." ???



Le saviez-vous ? Le "D.A.B." nouveau est arrivé.

En effet, il est là, installé en façade, fonctionnant sur demande, disant "Papa, Maman"... Enfin presque, mieux encore distribuant de l'argent.

Mais alors, qui est-il ? Où est-il ? Que fait-il ? Peut-être l'aurez vous deviné, il s'agit du distributeur automatique de billets ; d'où son abréviation (D.A.B.).

Souvenez-vous, vous qui avez espéré voir un jour cet appareil installé sur la base, vous qui avez caressé l'espoir de retirer des sommes folles en un court instant, aujourd'hui c'est fait ; allez vite à l'agence postale, sous la "Marquise" — c'est lui.

Petite merveille de la technologie au service de la finance, notre D.A.B. a ainsi été inauguré le 3 décembre 1987, par le Colonel Le Moine, commandant de la Base Aérienne 103 René-Mouchotte, en présence de M. Castel, chef de cabinet du chef de service régional des P.T.T.

Étaient également présents le Commissaire-Commandant Dupont, commissaire de la base, ainsi que MM. Thomas, inspecteur principal des P.T.T., Dubet, receveur des P.T.T. de Cambrai et Durvaux, inspecteur des P.T.T., responsable de la formation des personnels exploitants de ce système.



Possesseurs de la carte bleue (C.B.), visa ou non, d'Eurocard, Mastercard ou de la carte 24/24 de la poste, à vos marques ; le D.A.B. vous est désormais ouvert de jour comme de nuit. Prenez en soin, il a été conçu pour vous rendre service. J'ajouterai en exergue une dernière recommandation : "Pas sérieux s'abstenir".

Cne J.-C. ROSSIN



Madame GRAS

682, avenue des Fusillés
59450 SIN-LE-NOBLE

☎ 27.98.47.93

CEFRINOR

COMPAGNIE DES EQUIPEMENTS FRIGORIFIQUES DU NORD

FROID - CLIMATISATION

34 bis, Avenue de Valenciennes - 59400 CAMBRAI

Tél. 27.78.20.99

Télex 160942

Entrez dans le club Croma

Traction avant et moteur transversal, une carrosserie aux lignes puissantes, un immense intérieur modulable, une fabuleuse tenue de route, des freins à disques AV et AR. Offrez-vous la pointe de la technique automobile. Modèles 7/9 CV, injection et turbo injection, Diesel et turbo Diesel.

Croma. La grande berline de Fiat.



S.A.G.A. - 26, rue Cantimpré - CAMBRAI
Tél. 27.83.88.76

Les Filets Bleus

CRÊPERIE BRETONNE

*DANS UN CADRE RUSTIQUE
UNE IDÉE ORIGINALE DE REPAS*

Fermeture hebdomadaire dimanche midi
(ouvert le soir) et la journée du lundi



3, rue Alsace-Lorraine
59400 CAMBRAI - ☎ 27.78.38.72

JARDINERIE D'HALLUIN

UN JARDIN TOUT EN COULEUR...

- Plantes vivaces et annuelles...
- Géraniums, bégonias - Pétunias etc.
- Arbres, Arbustes, Conifères
- Plantes rares
- Plantes légumes et condimentaires
- Plantes vertes, fleuries, bouquets
- Poteries, Salon de jardin
- Bassins, Fontaines



Ouvert tous les dimanches matins

Rte Nationale
59265 AUBIGNY-AU-BAC

Tél. 27.89.21.52

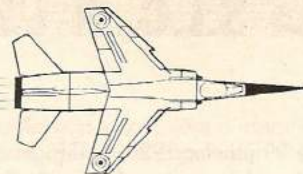
ANDRE AVIO

**RIDEAUX UNIS ET BRODES
MACRAME - MAILLE**

71, rue de la Paix

59540 CAUDRY

UNE CONSOLE MÉTÉOTEL DE LA DERNIÈRE GÉNÉRATION A LA B.A. 103



Implantée au cœur des installations opérationnelles de la B.A. 103, la station météorologique de Cambrai vient d'augmenter ses moyens techniques d'un remarquable outil de travail : une console Météotel de la plus récente génération.

Une technologie de pointe

Hier, le travail de prévision se faisait exclusivement par l'analyse et l'interprétation des cartes météo : cartes d'observations au sol, isogéopotentiels en altitude (ou isobase) essentiellement.

Aujourd'hui, bien que l'analyse des "données à support papier" soit essentielle, la prévision à court et moyen terme (jusqu'à 24 h) se trouve considérablement améliorée par l'utilisation de cette console. Cet appareil visualise sur écran les images transmises par la mosaïque radar couvrant le territoire. Ces radars fournissent toutes les 15 mn la localisation et l'intensité des précipitations, pluie, neige ou grêle en cours. Grâce aux fonctions évoluées de traitement d'images (amélioration des images mémorisées, utilisation de zoom pour agrandir une région particulièrement intéressante, calcul de la vitesse de déplacement des échos radars) on peut prévoir à quel moment précis une zone sera touchée par une précipitation et sa durée, par interpolation des vitesses données par le calculateur intégré au Météotel.

Météotel présente alors le grand avantage de rendre les prévisions à court terme (quelques heures) quasiment infaillibles, grâce à la localisation en temps réel des zones précipitantes, ce qui est primordial pour les différents mouvements aériens de la 12^e Escadre de chasse. En effet, les deux paramètres météo "clefs" sont alors la visibilité horizontale et la hauteur de la base des nuages : ceux-ci peuvent varier considérablement lors de l'arrivée de nuages précipitants.

En outre, Météotel permet d'accéder aux images "visibles" et "infra-rouge" transmises par le satellite Météosat et traitées par le Centre de météo spatiale de Lannion. Des fonctions de superpositions des images satellitaires et de la mosaïque radar apportent alors d'autres renseignements utiles à la prévision.



Briefing "en direct" pour le Colonel Le Moine

Météotel marque le premier pas en avant vers les nouvelles technologies.

Demain, une antenne de réception satellite sera installée et permettra de recevoir directement les données du satellite Météosat, par l'intermédiaire de Télécom 1, ainsi que tous les différents messages d'observation et de prévisions des Bases aériennes et des autres stations de la Météorologie nationale.

Et le temps sur notre région ?

Au-delà des prévisions tournées vers un futur plus ou moins immédiat, des observations axées sur le présent, les services de la météo pratiquent un bon archivage du passé ; cela permet des études fournissant d'utiles informations et enseignements. Aussi pouvons-nous comparer les données d'une analyse comparée des moyennes de températures sur 30 ans (1956 à 1985) et des températures moyennes mensuelles de l'année 1987 et janvier 1988.

La température est l'un des paramètres relevés à la station. Il en est d'autres, comme la pression, l'humidité, les vents, les précipita-

tions, la nébulosité (couverture nuageuse). L'ensemble de ces paramètres, moyennés sur une longue période, permet une description du temps de la région, la climatologie dans le Cambrésis.

Ainsi, observe-t-on à Cambrai une température de 17 ° en été (juillet-août) et de 2 ° à 3 ° en hiver (décembre-janvier). En décembre 1987, la température moyenne a été de 3 °7 alors que la moyenne des 30 années de référence s'établit à 3 °3, chiffre significatif de la relative douceur qui vous a conduit à la nouvelle année. Mais ce n'était que des prémisses : la température en janvier a été de 6 ° et un nouveau record de "douceur" depuis l'ouverture de la station a failli être atteint. (6 ° record absolu en janvier, 6 °4 en 1975). Toutefois, cela ne signifie pas que l'hiver est terminé, et les premières chutes de neige nous le prouvent.

Les jardiniers, à la vue de la végétation relativement avancée, craignent d'ailleurs l'éventuel "retour du bâton". Comme on les comprend...

Mathias DAFFOS

TOLIERIE - PEINTURE
MARBRE

Réparations
toutes marques

Carrosserie André Labadie



5, avenue Albert-1^{er}

59400 CAMBRAI - ☎ 27.83.28.12

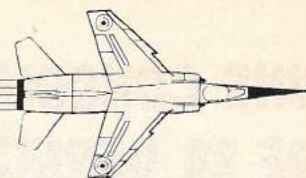
Ets Dallennes

— Viandes en Gros —

47, Av. de Dunkerque - 59400 CAMBRAI

☎ 27.81.26.72

Le S.L.C. A L'HONNEUR



Le 29 janvier 1988, huit jours après la tempête où le vent souffla sur la Base à plus de 120 km/h, soulevant toitures et fracassant arbres, c'était la fête au S.L.C.

Pour 30 ans de bons et loyaux services, le directeur départemental de l'équipement, représenté par l'un de ses adjoints, M. Lervoire, remettait la médaille d'honneur des travaux publics à MM. Georges Drocourt et Charles Barre.

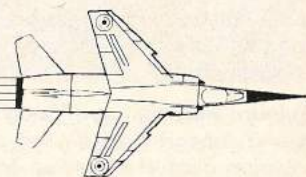
En même temps, étaient fêtés les trois derniers retraités du S.L.C., MM. Marcel Couvent, Marcel Lefroy, Maurice Verez, qui malheureusement ne seront pas remplacés.

Ceux qui furent à la peine 30 ans et plus étaient ce jour-là à l'honneur. Le Colonel Le Moine, commandant de base, en personne, accompagné de son second, le Lieutenant-Colonel Braun, tint à adresser ses vives félicitations à chacun d'eux.

Un succulent repas, servi dans la salle Mathieu, fut ensuite le support d'une franche et joyeuse convivialité, sous l'œil attendri (ou attentif) du padre, Gérard Crop. Les épouses y allèrent de leurs chansonnettes, commençant à bercer les longs jours de repos aux airs de "Rossignol de mes amours" ou autres ritournelles.

Le 5.02.88

LE DERNIER BROUSSARD POUR CREIL



Le 5 février, les deux Broussard de l'E.E.V.S.V. ont effectué leur dernier vol aux mains de pilotes de l'escadre, mettant ainsi fin à une présence de plus de vingt ans sur la Base Aérienne "René Mouchotte".

Prenant le cap sur Creil, ils s'y sont posés après un vol sans encombre d'un peu plus d'une heure. Ils seront stockés en compagnie d'autres Broussard de la 2^e R.A. dans les anciens hangars de la 10^e Escadre, attendant peut-être des jours meilleurs et l'occasion de voler à nouveau sous une immatriculation civile.

Muni par un Pratt et Whitney en étoile de 450 CV, le Broussard était rustique et souple d'emploi pouvant par exemple, comme l'indique le manuel, se poser là où une jeep peut rouler. Surtout utilisé ces dernières années pour la liaison, le transport léger ou le largage de parachutistes, le Broussard pouvait effectuer une grande variété de missions à l'aide d'équipements amovibles, par exemple, recevoir deux brancards pour l'évacuation de deux blessés couchés, ou deux appareils pour photographies verticales et obliques, ou encore un équipement radio pour des missions de P.C. volant. Équipé d'un grenadeur pour fumigènes et d'une AA 52 de sabord, le Broussard était également apte à la reconnaissance à vue, à l'appui-feu et au guidage de la chasse. On pouvait alors monter des réservoirs auxiliaires auto-étanches et un blindage de protection pour l'équipage.



Dernier vol des Broussard sur la B.A. 103.

Entré en service durant la guerre d'Algérie, le Broussard a été retiré du service actif le 1^{er} décembre 1987, achevant ainsi une carrière de plus de trente ans au sein de l'Armée de l'Air.

Souhaitons lui de pouvoir reprendre l'air et de procurer encore à ses pilotes les saines joies du vol et les émotions particulières qu'il savait leur réserver.

Capitaine BONNEFON
Commandant l'E.E.S.V.S.



Anciens Etablissements

DESVIGNES - TRAVAUX PUBLICS

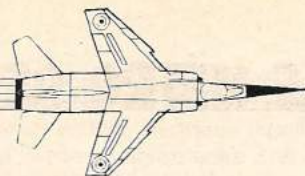
Z.I. Cambrai-Cantimpré - B.P. 284
59405 CAMBRAI CEDEX - Tél. 27.78.12.11



Votre fleuriste

BRUNIAUX
fleurs

9 magasins toujours à votre service
32, rue du G.I.-de-Gaulle - 59400 CAMBRAI - Tél. 27.81.37.64



Il est encore tôt ce vendredi 5 février lorsque je quitte la B.A. 103 pour rejoindre dans Cambrai les autres invités du jour.

Petit déjeuner, et après deux heures de route environ, nous arrivons au château. Splendide bâtisse du XIV^e siècle, qui a notamment vu St-Louis rendre justice à l'ombre de son célèbre chêne ; elle abrite aujourd'hui différents services des trois Armées parmi lesquels figure le Service historique de l'Armée de l'Air.

Un accueil sympathique nous est réservé par Mme Von Drus Reissner, conservateur, M. Daniel Hary, adjoint civil, et le Major Ernest Seminor, adjoint militaire. Après avoir fait connaissance, un diaporama nous présente le S.H.A.A.

C'est en 1939 qu'est constitué le S.H.A.A. tel que nous le connaissons actuellement. A la suite de nombreux déplacements durant la guerre de 39-45 (Negron, Toulouse...) le S.H.A.A. revient à Paris en 1945 et reprend ses activités à l'école militaire. En 1948, il s'installe à la caserne Denfert-Rochereau, à Versailles, qu'il quitte en 1968 pour s'implanter définitivement au Château de Vincennes.

Subordonné directement au chef d'État-major de l'Armée de l'Air, le service historique constitue une unité organique à part entière. Il a pour mission la conservation des archives, la recherche administrative et historique, ainsi que la conservation des traditions.

Actuellement dirigé par le Général Lucien Robineau, le S.H.A.A. est organisé en trois divisions principales :

- la division archives ;
- la division études et recherches ;
- la division traditions et symbolique.

La conservation des archives est réalisée dans l'intérêt public, tant pour les besoins de la gestion et justification des droits que pour la documentation historique de la recherche.

Après versement au S.H.A.A., les archives sont triées, classées, inventoriées, et accessibles par des répertoires mis à la disposition de l'administration et du public. Les documents les plus anciens conservés par le S.H.A.A. remontent aux années 1909-1910. Les chercheurs, qui s'intéressent à l'histoire de l'aviation militaire, disposent de sources aussi nombreuses que variées ; les plus importantes sont, sans conteste, les sources écrites.

Cependant, les sources audiovisuelles et notamment les interviews réalisées par la section d'histoire orale complètent activement ces archives.

L'histoire de l'aviation militaire française représente un champs d'investigation étendu. Elle concerne non seulement le fondement militaire de l'arme aérienne, mais également la politique, l'économie, la technique, la diplomatie, sans oublier l'histoire des mentalités.

Le S.H.A.A. qui s'honore d'être le "Gardien des Traditions" de l'Armée de l'Air, dispose d'une division "Tradition et Symbolique", plus spécialement chargée des relations avec l'extérieur.

Cette division établie et met à jour la filiation des unités aériennes, homologue des noms de traditions, insignes et fanions d'unités. Elle s'occupe également de la confection et de l'attribution des drapeaux aux unités ; enfin, elle conserve ces derniers lorsque des unités sont dissoutes.

Cette division possède la presque totalité des insignes homologués de l'Armée de l'Air,

ainsi qu'une collection incomplète d'insignes non homologués, difficile à augmenter si ce n'est par les dons.

La collection comprend les insignes des unités stationnées dans les anciens départements français d'Afrique du Nord et les anciennes colonies françaises : beaucoup d'entre eux suggèrent rêve et exotisme et sont souvent remarquables par leurs couleurs et leurs formes.

Il y a là de quoi faire perdre la tête à un collectionneur "Fanatique" !!!

A l'issue de cette présentation, nous avons visité le service des archives où l'Adjudant-Chef Bousquet nous a expliqué le classement des différentes catégories d'archives et leurs valeurs. Il nous a également fournis de précieux renseignements concernant la rédaction des journaux de marche et opération (J.M.O.).

Notre périple se termina par la visite de la salle de lecture, ce qui nous a permis de consulter avec intérêt différents documents mis à la disposition du public.

Trop vite il s'est fait tard et nous devons repartir ; une chaleureuse poignée de main, le traditionnel échange d'insignes auquel, pour rien au monde, nous aurions fait défaut, se promettant de revenir bientôt fouiller plus longuement l'histoire de ceux, qui, un jour, nous ont précédés.

Il est ainsi, au Château de Vincennes, des hommes qui cultivent au présent le souvenir passé pour la prospérité.

St CEYSSON
EDSA 13.950 "Somme"

A toutes fins utiles : adresse :
S.H.A.A., Château de Vincennes,
94304 Vincennes Cedex, Tél. 43.28.73.68.



Sté MORANGE-CANDAS

DRAPEAUX ET PAVILLONS
MÉDAILLES INSIGNES COUPÉS

Résidence St-Jean - Tour B - Apt 240
B.P. 567 Jardin Minelle

62008 ARRAS Cedex - ☎ 21.71.04.94



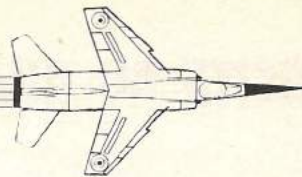
Jean-Claude DAMOISY et Bruno LEQUETTE

NOTAIRES ASSOCIÉS

35, rue des Rôtisseurs - 59400 CAMBRAI - ☎ 27.83.87.24

VOUS VOULEZ VENDRE, ACHETER OU LOUER

VOTRE NOTAIRE EST VOTRE CONSEILLER - CONSULTEZ NOTRE FICHIER



LA CONSTRUCTION D'UN TUNNEL

Par un matin pluvieux du mois de décembre, nous fûmes quelques-uns de la Base, à avoir été conviés à visiter le chantier de construction de la ligne 1 bis du métro de Lille.

Ce futur service public mettra à la disposition des passagers les fameuses rames V.A.L., fabriquées par la société Matra qui roulent sans conducteur.

Construire une ligne de métro de 12 km n'est pas une petite affaire. Aussi, afin de réduire les délais d'exécution, le gros œuvre a été divisé en huit lots. Chaque lot a été attribué à un groupe d'entreprises.

L'entreprise Montcocol qui nous accueillit fait partie du groupement ayant en charge la réalisation du lot numéro trois.

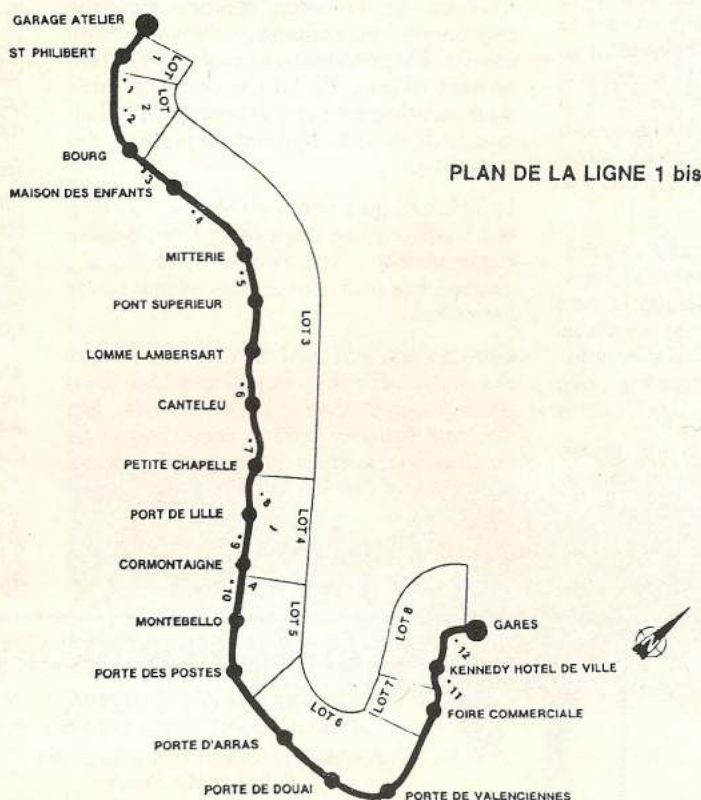
Après nous avoir offert un café chaud qui fut le bienvenu (il faisait froid), M. Le Chatelier, ingénieur des travaux publics, nous a fait une présentation générale de la ligne 1 bis, avant de nous parler plus en détail de l'objet de notre visite, le lot 3.

La ligne 1 bis comprendra dix-huit stations (dont deux assureront une correspondance avec la ligne n° 1). Elle prendra son origine dans le secteur de l'hôpital Saint-Philibert à Lomme et aboutira à la gare de Lille.

Les travaux commencés en février 1985 dureront quatre ans. La ligne sera mise en service en février 1989. Le coût est évalué à quatre milliards de francs.

Le lot n° 3 est le plus important. Long de 3.600 km, il comportera six stations enterrées, (comprises entre "Bourg" et "Petite Chapelle") reliées entre elles par des tunnels. Quatre d'entre elles comporteront des ouvrages de ventilation.

Cent vingt-quatre ouvriers (dont trente allemands), répartis en quatre équipes, travaillent à cet ouvrage vingt-quatre heures sur vingt-quatre. Ils appartiennent aux entreprises Montcocol, Urbaine des Travaux, Société des grands travaux du Nord et Wayss Und Freytag. La Communauté urbaine de Lille est maître d'ouvrage. La SOFRETU est maître d'œuvre.



PLAN DE LA LIGNE 1 bis

FRANCE-BLASON



BROD'STYL

Motifs et
Ecussons Brodés

B.P. 24 - 93, rue Gambetta
59142 VILLERS-OUTREAU



**VENTES - ACQUISITIONS
LOCATIONS - EXPERTISES
GESTION**

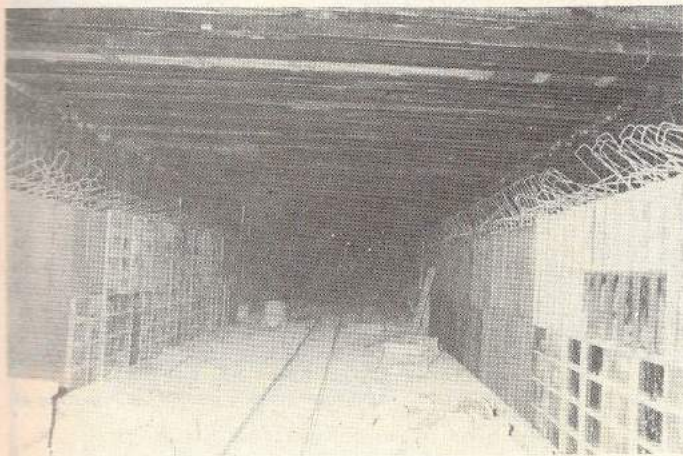
Pour toutes vos opérations :

Immeubles, Fonds de Commerce, Sociétés,
Gérard LEPOIVRE, Notaire et ses
collaborateurs spécialisés, sont à votre entière
disposition.

CAMBRAI - 16-18, rue Saint-Géry
☎ 27.83.13.21

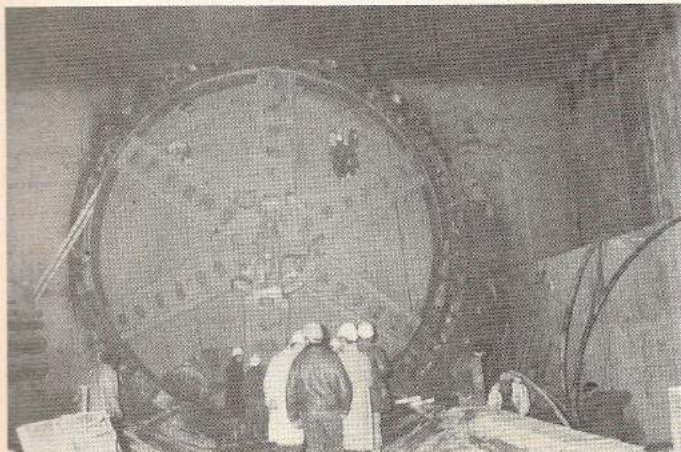
Les clichés réalisés par notre photographe vont aider, nous l'espérons, à vous faire partager l'essentiel de ce que nous avons vu et retenu.

La réalisation du gros œuvre se fait en trois étapes. Le travail commence par la construction partielle des stations. Les "pieds droits" sont construits à partir de parois préfabriquées. La méthode employée procède du souci de ne pénaliser la circulation que le moins longtemps possible.



Une station avant le passage du tunnelier.

La première image frappante est celle de l'immense roue d'abatage qui débouche dans la station "Maison des Enfants". C'est là le point atteint, par le tunnelier, sur son itinéraire, dont le point de départ fut "Petite Chapelle". L'excavation est assurée par les outils de coupe montés sur les six bras de l'étoile.



La roue d'abatage.

Cette roue ferme la partie avant d'un bouclier réalisé au moyen d'un boyau métallique, cylindrique, de 7,70 m de diamètre et de 6,20 m de longueur. Entraînée par un moteur électrique installé dans un bouclier. Elle tourne à une vitesse comprise entre 1 et 3 tr/mn. L'avance moyenne du tunnelier est de 8 mètres/j.

Nous avons eu de la chance. Nous n'aurions jamais pu voir cette roue, si le tunnelier n'avait pas atteint la station. Un sas aménagé dans le bouclier permet aux ouvriers d'accéder à cette roue, en cas de besoin, lors des travaux d'excavation.

Pour voir la face cachée du tunnelier, il nous a fallu passer de l'autre côté de l'étoile d'abatage.

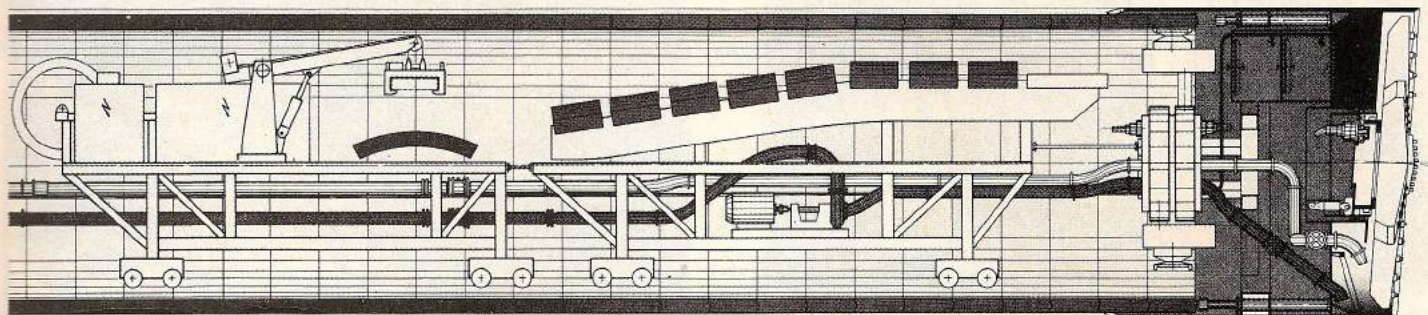
La seule solution possible fut de nous rendre à la station précédente, et d'emprunter pédestrement le tunnel qui venait d'être édifié, sur toute sa longueur (800 m entre les deux stations).



Nous découvrîmes un "train usine" avec des wagons suiveurs.

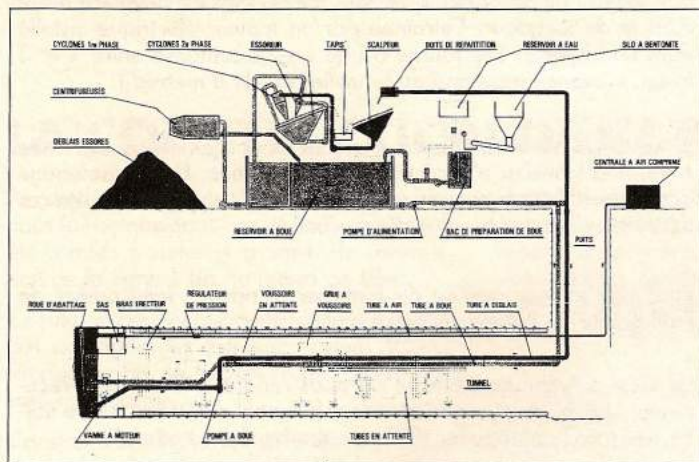
Lorsque le tunnelier est au travail, une boue à base de bentonite est injectée à la base du bouclier et imprègne le terrain à excaver. (La bentonite est une argile provenant de cendres volcaniques qui gonfle au contact de l'eau.)

Le terrain imprégné de boue bentonitique forme une pâte compacte qui maintient les terrains rencontrés. La stabilité du front de taille est ainsi assurée. La pression de la boue, maintenue à l'intérieur de la chambre de forage équilibre les poussées de la nappe phréatique et du terrain.



Wagon suiveur			Bouclier
Transformateur	Grue pour voussoirs Tubes télescopiques	Bande transporteuse pour voussoirs Pompe de dragage	Sas Roue d'abatage
			Erecteur

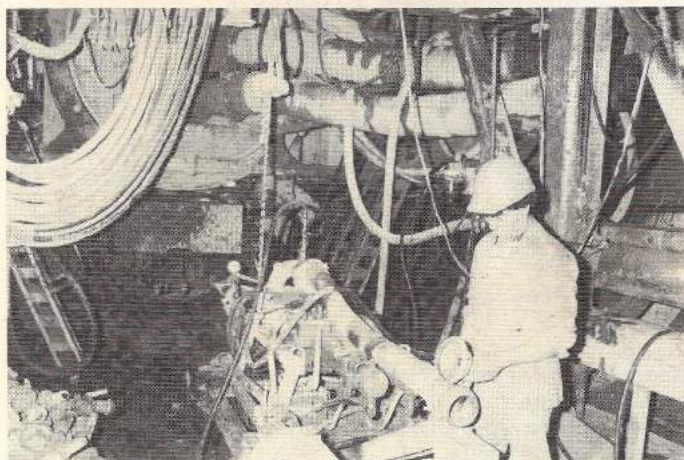
Schéma de principe du recyclage des boues.



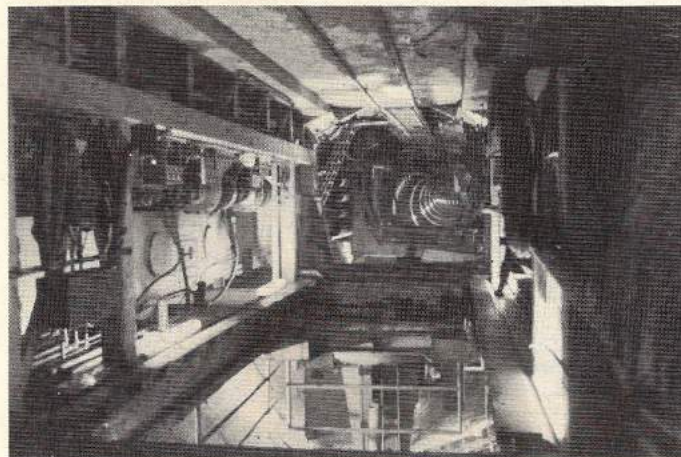
Les déblais mélangés à la boue sont évacués par pompage jusqu'à une station de traitement à l'aide de tuyaux installés au fur et à mesure de l'avancement du tunnel.

Cette station sépare les pierres et autres matières solides de la boue.

La boue récupérée est recyclée, puis renvoyée au tunnelier à l'aide de pompes et par un deuxième circuit de tuyaux. Les déblais sont rejetés et évacués.



Dans ce bouclier, l'arrivée de la boue bentonitique et le départ des déblais se font à l'aide de tuyaux souples.



Le dernier "Wagon" du train emmène les tubes métalliques nécessaires au transport de la boue et l'évacuation des déblais. Ils sont posés contre les parois du tunnel au fur et à mesure de l'avance du tunnelier. Ils prolongent les tuyaux souples.

Ensuite les tunnels de liaison sont creusés à l'aide d'un tunnelier, et ce n'est qu'après le passage du tunnelier que l'aménagement des stations est achevé.

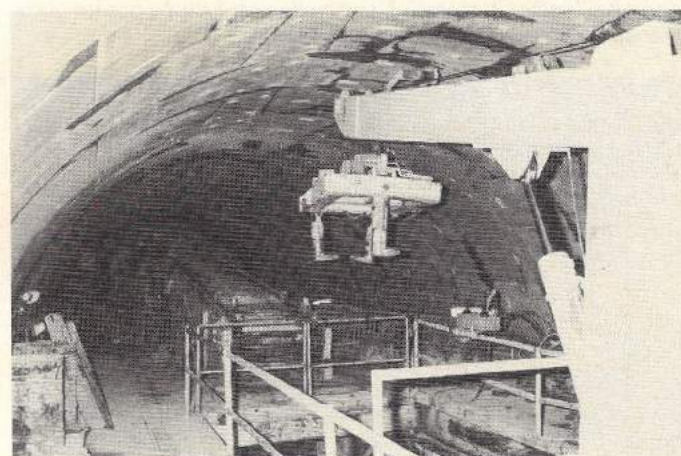
Les tunnels à deux voies ont un diamètre intérieur de 6,80 m. Ils sont à 8 m sous terre.



Vue du tunnel (notre admiration se partage entre la qualité de l'ouvrage et le savoir-faire du photographe).

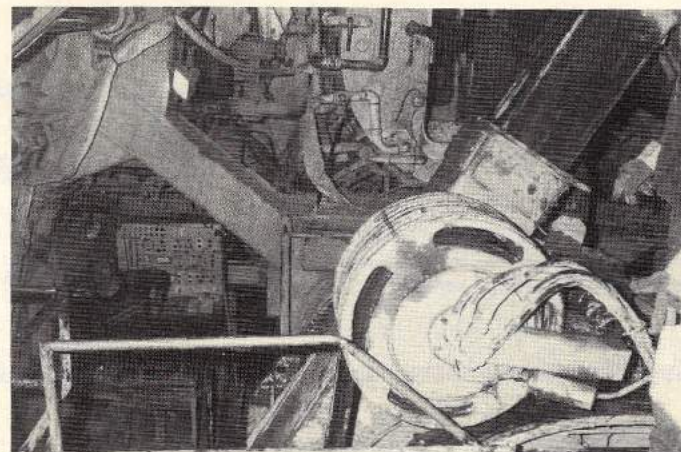
Le tunnelier à pression de boue est une énorme machine dont la technique originale (allemande) a particulièrement retenu notre attention.

Le tunnel ainsi creusé est habillé par des plaques de béton armé, posées sur la partie arrière du bouclier.



La grue et le pourvoyeur de voussoirs.

Chargés sur un pourvoyeur, à l'aide d'une grue, ces voussoirs (c'est ainsi que l'on appelle les plaques de bétons), sont présentés à un bras érecteur qui assure mécaniquement leur mise en place.



Vue des deux bras érecteurs.

Huit voussoirs sont nécessaires pour clore l'anneau qui est verrouillé par une clé. L'assemblage des voussoirs est assuré par boulonnage. Le vide créé entre le revêtement et le terrain (épaisseur du bouclier) est comblé par des injections de mortier.

L'avance du revêtement suit la progression du tunnel. L'opération s'effectue bouclier arrêté.

Le bouclier est guidé, pendant son déplacement, à l'aide de verrins hydrauliques prenant appui sur les derniers anneaux de voussoirs déjà mis en place.

Ce guidage doit être très précis. La marge d'erreurs admise lorsque le tunnelier débou-

che dans la station est inférieure à dix centimètres.

La progression du bouclier, la pression de la boue dans la chambre de forage, la circulation des boues dans les canalisations de traitement, sont des facteurs essentiels qui concourent à l'édification du tunnel. Leurs réglages sont supervisés à partir d'un centre de contrôle situé dans le bouclier.

Nous avons remarqué que pas un seul moteur thermique ne venait polluer l'atmosphère de travail. Toute l'énergie nécessaire est d'origine électrique ou hydraulique.

Lorsque le tunnelier parviendra à la fin de sa course, il sera démonté élément par élément.

Seule la jupe du bouclier demeurera dans le souterrain.

Ayant fait le tour de la question, il ne nous restait plus qu'à prendre congé de notre guide, en le remerciant. La qualité de son accueil, la clarté de ses explications ont su susciter dans l'auditoire, un intérêt allant croissant avec le déroulement de la visite.

Nous avons quitté Lille, satisfaits d'avoir été confrontés avec des techniques de pointe qui nous sont habituellement étrangères.

L.-Cl. RISS.

"Aux 4 Saisons"

4, rue de Crévecœur - CAMBRAI
(près de l'Eglise St-Druon)



NOUVEAU à CAMBRAI

Grande gamme de Fruits
et Légumes Élaborés
PRÊTS à consommer et à cuisiner

MILLECAMPS et Fils



Zone Industrielle de
Cambrai Cantimpré
Tél. 27.83.70.72

FONTAINE NOTRE DAME

59400 CAMBRAI

MATÉRIAUX DE CONSTRUCTION

Produits pour :

Bâtiment - Couverture - Épuration
Travaux publics

Nouvelle BMW 318i.

Le premier 4 cylindres issu d'un 12 cylindres.



Le nouveau moteur 4 cylindres de la BMW 318i vient en droite ligne du 12 cylindres de la 750i. Silencieux, sobre, souple : il hérite de toutes ses technologies d'exception. Venez l'essayer et le découvrir chez votre concessionnaire.



S.O.D.A.C.

Concessionnaire exclusif

40, rue Cantimpré
59400 CAMBRAI
Tél. 27.83.05.90

Groupe Maison Familiale

— Promotion Immobilière -
Maisons Individuelles -
Résidences principales -
Résidences secondaires.

— Maison Familiale SA - Résidences-villages - Carpi -
Actibel - Spacior - Les Compagnons Maison - Résidences et
Loisirs.

— Agrandissement - Rénovation/isolation - Extembat.

— FicoFrance (Établissement Financier).

— Crédit Immobilier.

— SociaFrance (Assurances lard et Vie).

— Hôtellerie - Hôtels et Résidences du Roy.

— Centre de Congrès et Séminaires à Cambrai.

200 implantations en France.

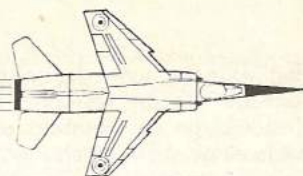
Dans le département du Nord :

Béthune, Cambrai, Douai,
Dunkerque, Hazebrouck,
Lille, Maubeuge, Valenciennes.

Pour tous renseignements,
s'adresser au siège administratif
à Cambrai, avenue du Cateau 59342 Cambrai cédex

Tél. 27 73 30 00

Leader de la Maison
Individuelle depuis
1949, a construit plus
de 160 000 maisons.



CONNAISSEZ-VOUS LE DÉPÔT ESSENCES AIR DE LA BASE AÉRIENNE RENÉ-MOUCHOTTE ?

Établissement du **Service des essences des armées (S.E.A.)** mis pour emploi sur la Base Aérienne 103, il dépend du directeur du S.E.A. en 1^{re} Région militaire à Saint-Germain-en-Laye (**D.R.S.E.A. 1**) et est subordonné au délégué du S.E.A. près la 2^e Région aérienne à Villacoublay (**D.S.E.A. 2^e R.A.**).

SES MISSIONS

Principales :

- Avitaillement des aéronefs stationnant sur la Base,
- Ravitaillement des unités en produits associés air,
- Approvisionnement stockage des carburants aviation et terrestres.

Secondaires :

- Instruction et formation : des sous-officiers désignés dans le cadre du plan Urcar, des réservistes affectés à l'E.A.B. (Élément d'avitaillement Base),
- Conseiller technique de la base pour les problèmes liés au carburant,
- Intermédiaire entre la Base et les différents organismes du S.E.A.

SES MOYENS

Personnels :

- **Chef de dépôt** : Major Jean-Yves Torcq, issu du corps des agents techniques.
- **Adjoint chef de dépôt** : agent technique Bruno Macarez.
- **Chef d'équipe** : M. Guy Mercier.
- **Secrétaire** : Mme Ginette Lussiez.
- **Mécanicien** : M. Jean-Claude Normand.
- **Conducteurs avitailleurs** : MM. Paul Chauwin ; Hubert Dangleterre ; Roger Demonchy ; Serge Dewame ; Constant Dupas ; Pierre Guinez ; Claude Mercier ; Jean-Claude Moquet ; Jean-Pierre Roulet ; André Stievenard ; Joël Thuilot ; André Van Mael.

Matériels :

- 13 véhicules dont 9 camions avitailleurs de 10 à 30 m³, groupes de pompage et filtres séparateurs d'eau pour les carburants



Le personnel du D.E.A. entourant l'ingénieur en chef des Essences Mainguy (à droite de Mme Lussiez), délégué du S.E.A. après la 2^e R.A.

aviation, outillage et matériel nécessaires à l'entretien et la réparation de ses véhicules.

Infrastructure :

- 1 hangar comprenant : le bâtiment bureaux, l'atelier mécanique, les magasins et le bloc social ;
- 2 dépôts carburant (3.400 m³ de capacité).

Ses particularités :

- Le chef de dépôt et son adjoint sont les seuls personnels à habiter sur la Base avec leur famille (eh oui !!!), derrière la S.S.I.S. sur l'ancienne route du D.A.M.S., face au terrain de foot.
- Seuls les cadres du dépôt sont militaires (chef et adjoint). Les autres personnels sont civils.
- L'ensemble des moyens du D.E.A. est entretenu par ses soins. Les crédits nécessaires lui sont mis en place par la D.R.S.E.A. 1 à Saint-Germain-en-Laye.
- En temps de guerre le D.E.A. (personnels, matériels, infrastructure) est intégré à une

Unité de la Base l'E.A.B. (Élément d'avitaillement Base).

Cet article n'est qu'une brève présentation du D.E.A. Le chef de dépôt et l'ensemble de ses personnels sont à votre disposition pour plus de précisions. Rappelons que le D.E.A., établissement du **Service des essences des Armées** a pour devise :

- Sérieux,
- Efficace,
- Aimable.

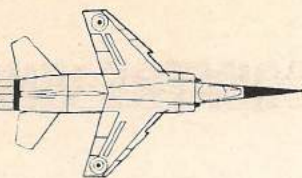
et pour terminer un peu de "pub" :

Le S.E.A. recrute des agents techniques (sous-officiers) et des officiers du corps technique et administratif.

Les concours se dérouleront en avril, mai 1988.

Pour plus de renseignements contactez votre officier conseil (poste 23.72), ou directement la D.R.S.E.A. 1 à Saint-Germain-en-Laye (16-1 39.73.92.20 - Poste 26.66). Le chef du D.E.A. peut vous donner toutes les informations relatives aux différentes carrières (poste 23.31).

LE CONFLIT DES MALOUINES, CINQ ANS APRÈS



CONTRE-AMIRAL (2^e SECTION) DENIS BARNOUIN

Voici cinq ans s'achevait la guerre des Malouines. Ce conflit paradoxal entre l'Argentine et la Grande-Bretagne, toutes deux alliées des États-Unis, constitue un sérieux échec de la diplomatie américaine. Il fit 855 morts, 1.775 blessés, et entraîna des dépenses considérables.

Un tel gâchis aurait sans doute été évité si la Grande-Bretagne avait pris, avant, les mesures qu'elle a appliquées après, pour prépositionner dans ces îles, dont la reconquête a coûté si cher, des forces suffisamment dissuasives et faciliter leur renforcement éventuel par voie aérienne.

Nos propres départements et territoires d'outre-mer ne sont pas totalement à l'abri d'une mésaventure analogue. Aussi paraît-il opportun, avec cinq ans de recul, de revoir les causes, le déroulement et les leçons à tirer de cette triste affaire.

L'accès aux sources argentines, par exemple la liste des pilotes décorés à titre posthume, permet aujourd'hui d'en dresser un bilan plus exact que celui publié à l'issue du conflit par la Grande-Bretagne dans son livre blanc, principale source des études antérieures.

Nos amis anglais ont fait preuve d'assez de courage, de ténacité et d'ingéniosité pour ne

pas m'en vouloir si je montre aujourd'hui que ce livre blanc constitue une réclame injustifiée pour leurs systèmes d'armes, dont certains se sont en fait révélés presque totalement inefficaces, le Sea Cat, le Stinger et le Blowpipe, en particulier. Même le Rapier ne semble avoir en fait abattu que cinq avions sur les vingt réclamés.

Il est faux de dire que l'aéronautique navale et l'Armée de l'Air argentine aient été anéanties. L'Argentine a terminé la guerre avec 5 Neptune sur 5, 7 Super-Étendard sur 7, 31 Sky Hawk sur 60, 27 Mirage (ou Dagger) sur 39, 7 Canberra sur 9 et 31 Pucara sur 45. Mais certains étaient en avarie et l'embargo occidental a empêché de les remettre en service.

Si je cite en premier les Neptune de patrouille maritime, c'est que leur rôle, bien qu'obscur, a été primordial tout au long de cette guerre.

On doit noter aussi que sur les douze Mirage perdus, qui n'étaient pas ravitaillables en vol, sept sont tombés, à court de pétrole, au large des côtes argentines, et que quatre seulement ont été abattus, respectivement tirés, semble-t-il, un par un Harrier chasseur, un par l'artillerie et deux par missiles. Le der-

nier a percuté la mer accidentellement, lors d'un virage trop serré effectué pour échapper à un Harrier, qu'il est juste de créditer de cette seconde victoire, même si elle est due davantage à l'inexpérience du chassé qu'aux armes du chasseur.

Quant aux quatorze Pucara perdus, on sait que neuf ont été détruits au sol par les commandos britanniques à l'île Pebble — cinq seulement ont été abattus.

Nos amis argentins ne m'en voudront pas davantage si je dis qu'ils ont crédité eux aussi leurs héroïques pilotes de plus de victoires que dans la réalité. Il en va de même dans la guerre Iran-Irak et dans toutes les guerres, et même dans les manifestations pacifiques dont les organisateurs donnent des chiffres toujours très supérieurs à ceux mesurés par la police.

L'exacte vérité, comme toujours, se tient quelque part entre les deux extrêmes, et Dieu seul la connaît.



L'article complet est disponible à la bibliothèque des sous-officiers. Revue Historique des Armées, n° 4, 1987.



LA TECHNOLOGIE DE POINTE

 **PEUGEOT**

80, avenue de Dunkerque
59400 CAMBRAI
Tél. 27.83.84.23

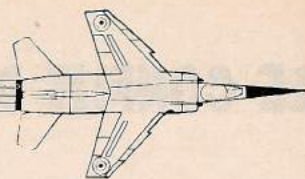

demeco

34, rue du G.I.-de-Gaulle - 59400 CAMBRAI

- Visite gratuite à domicile d'un conseiller pour les devis gratuits
- Étude de votre problème particulier (mise en garde-meubles, expéditions Outre-Mer, dossier douane...)
- Établissement du dossier (inventaire et devis gratuits)
- Emballage propre et moderne (méthode DEMECO)
- Personnel qualifié, aimable et efficient
- Parc important de fourgons capitonnés
- Ponctualité et respect des délais
- Engagement de responsabilité de l'entreprise
- Contrôle de qualité par carte T



 **27.81.46.00**



On parle beaucoup de l'Europe, du Grand marché et de 92. Pourtant, on connaît peu de choses précises concernant ce qui est présenté comme un enjeu pour la France et le "Vieux Continent".

Le "Grand marché intérieur" prendra effet, selon les textes, au 31 décembre 1992. C'est-à-dire que c'est pour 1993, à savoir dans cinq ans, que devra être mis en place le système. Il faut être conscient que l'échéance européenne, c'est 93 et non 92.

Que sera alors 93 ? Hormis une date comme beaucoup d'autres, ce sera un tournant dans l'évolution des cadres juridiques européens. A ce moment, tous les pays membres de la Communauté économique européenne se sont engagés à appliquer les principes essentiels du traité de Rome signé en 1957. Ces principes sont la liberté de circulation des biens et des personnes, des services et des capitaux.

Mais trente ans après, peu de ces principes sont appliqués. Seule la liberté de circulation des biens est à peu près assurée, ce qui est déjà une réussite. En effet, au sein de la C.E.E., les marchandises peuvent circuler sans droits de douane intracommunautaires depuis une vingtaine d'années. Cette disparition des tarifications douanières entre pays membres a été à l'origine du formidable développement du commerce non seulement intracommunautaire mais aussi international. C'est ce mouvement qui a ouvert la France sur l'extérieur.

Néanmoins, même la circulation des biens n'est pas totalement libre. Subsistent, en effet, des obstacles dits non tarifaires qui réduisent cette liberté. Ce sont, avant tout, les systèmes de normalisation. L'exemple frappant a été le cas du frein mis à l'importation des bières françaises en R.F.A. pour des raisons de normes en matière d'hygiène. La Commission de Bruxelles, et plus généralement le G.A.T.T. (General agreement on tariff and trade), organisme international veillant au bon fonctionnement du commerce mondial, tentent d'alléger ces obstacles non tarifaires et d'harmoniser les normes. Ce seul travail mobilise une partie de l'énergie de la Commission européenne.

Mais même si la circulation des marchandises était assurée convenablement, cela serait insuffisant. Une grande partie de l'activité économique européenne repose sur la production et l'échange de services ainsi que sur la sphère financière. Or ces domaines échappent en grande partie au principe de l'unité de marché.

Ainsi, la réalisation du Grand marché 93, outre l'amélioration du libre-échange des

biens, consiste à favoriser le développement de la circulation des services, des personnes et des capitaux ; un des enjeux de 1993 étant la création d'un marché européen des capitaux.

Le principal moyen d'atteindre ces différents objectifs est de faire disparaître progressivement les frontières. Symboliquement, dès 1988, le panneau "Douane" sera supprimé. Les contrôles dans les voitures, les trains, les avions seront allégés et deviendront sporadiques. Parallèlement, les contrôles aux frontières de la Communauté seront renforcés. Un pays comme la France, par exemple, n'aura plus qu'une toute petite frontière terrestre (avec la Suisse). Elle devra donc compter sur ses partenaires européens pour contrôler sa pénétration terrestre.

La circulation des personnes devrait être favorisée par une plus facile reconnaissance mutuelle des diplômes et des formations permettant aux individus de chercher du travail ailleurs que dans leur pays d'origine et donnant par la suite naissance à un marché européen de l'emploi. Cependant, à ce niveau, seule une volonté de mobilité accrue des Européens pourra donner réalité à ce marché. Le problème de la langue demeurera, en principe, l'unique obstacle à l'installation dans un autre pays d'Europe que le sien.

La quasi disparition des frontières pour les personnes concernera aussi les biens. Les arrêts en douane seront supprimés. Les différents contrôles se feront au départ ou à l'arrivée des marchandises. Cela induira une considérable économie de coûts. En ce qui concerne les normes, la Commission a engagé une nouvelle approche. Bien évidemment, elle poursuit la mise en place de normes européennes mais celle-ci sera très longue. Or le marché unique est pour bientôt. La Commission a donc insisté sur le principe de la confiance et la reconnaissance mutuelle en matière de contrôles et de normes. Par exemple, un contrôle d'hygiène mené au départ d'un camion en Belgique sur telle ou telle marchandise sera reconnu valable par les douanes françaises et un nouveau contrôle ne sera pas effectué à la frontière. Cela aura aussi un effet au niveau de la production. Jusque là, un industriel européen pouvait rarement fabriquer un produit pour l'Europe entière car un produit aux normes françaises n'était pas forcément conforme aux normes allemandes. Après 1993, tout

produit conforme à la norme d'un pays européen pourra être commercialisé dans un autre pays européen.

Mais la création du Grand marché européen sera surtout une innovation en ce qui concerne la circulation des capitaux et des services, qui sera améliorée. Actuellement, ces marchés sont très cloisonnés. Un assureur belge ne peut venir proposer ses contrats à un consommateur français. Une société de crédit allemande ne peut faire un prêt à un consommateur anglais. Les banques européennes ne peuvent installer des succursales où bon leur semble. Or une partie des trois cents directives que la Commission s'est engagée à faire adopter avant 1993 vise à lever les principaux obstacles juridiques créant cet état de fait.

Les transactions de capitaux seront libérées. Les entreprises, les consommateurs pourront détenir des comptes dans toute banque européenne, acheter sur toutes les places financières européennes. Les contrôles des changes seront réduits au maximum pour éviter tout frein aux échanges.

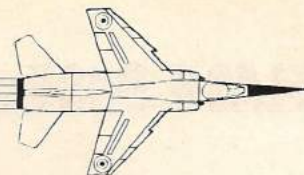
Enfin, le dernier volet de l'action de la Communauté consistera à harmoniser les taux de T.V.A. Il existe actuellement de fortes disparités selon les pays. Le but à atteindre est d'arriver à deux fourchettes de taux de T.V.A., taux réduit et taux normal. Les différences qui demeureront seront telles que les consommateurs ou les entreprises seront dissuadés d'acheter dans un autre pays, le coût du transport étant supérieur à la différence de taux.

Ainsi, en 1993, un consommateur français pourra par exemple, acheter sa voiture en Belgique avec un crédit contracté auprès d'une société financière anglaise. Il pourra assurer sa voiture auprès d'une compagnie d'assurance allemande, etc. Autant dire que la concurrence sera renforcée pour le plus grand avantage du consommateur et des entreprises européennes.

Dans ce contexte, une région comme le Nord-Pas-de-Calais, située au centre de l'Europe du Nord, subira des effets de ce nouveau contexte. Comment la région compte-t-elle y faire face, ce sera l'objet d'un prochain article.

Jean-Pascal LEROUGE

LE VOL A VOILE



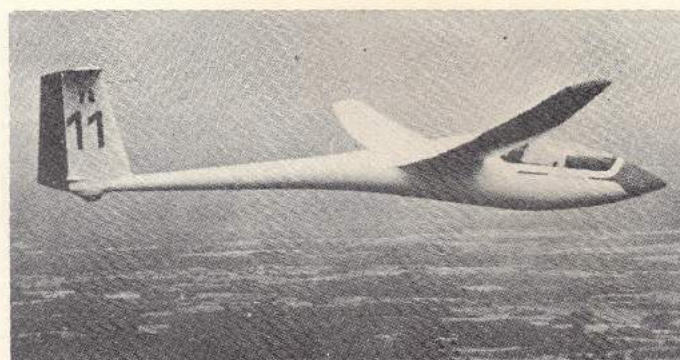
Le vol à voile, sport aéronautique par excellence développe et cultive certaines qualités telles que, l'altruisme, le jugement, le sang froid, et l'esprit de décision. Ces qualités présentes parmi d'autres, restent celles des militaires. C'est pour cette raison, que l'état-major de l'Armée de l'Air facilite la pratique du vol à voile.

Ainsi, sur la B.A. 103, la section air de vol à voile (S.A.V.V.), permet à tout militaire de pratiquer ce sport dans un esprit de discipline et de sécurité des vols.

La S.A.V.V. de la B.A. 103 compte 15 membres dont, un moniteur, et un pilote remorqueur.

Le prochain article parlera de la vie de la S.A.V.V. de Cambrai.

Pour tout renseignement, appeler : Lt Lys ou Lt Kudra au 20.26 (U.G.).



Planeur, L.S.4 du C.V.A. Romorantin.

RECIF

La Boutique golf

Vous offre - 10 % sur
présentation de cette annonce



Golf and Green
Concept Paris

9, rue des Rôtisseurs
59400 CAMBRAI - Tél. 27.81.19.21



UN SPÉCIALISTE EN PEINTURE



- PAPIERS-PEINTS
- MOQUETTE
- MATÉRIEL
- REVÊTEMENT MURAL

du particulier à l'industriel

52, allée St-Roch - CAMBRAI
Tél. 27.81.24.93

GOLF. Séries limitées d'exception



A 88.450 F la Golf GTI Cup c'est véritablement une très bonne affaire : décoration personnalisée, pneus larges taille basse, 4 freins à disque, sièges sport à l'avant, volant sport, ordinateur de bord... Mais attention, la Golf GTI Cup est une série limitée...

* Modèle présenté : GOLF GTI Cup 2 portes - A.M. 88 - Tarif au 14.01.88.

La Golf Memphis. Une nouvelle série limitée avec radio-cassette stéréo 4 haut-parleurs et un équipement exceptionnel. Roues sports, volant sport, extensions d'ailes, deux rétroviseurs, décoration et tissu personnalisés... pour seulement 64.750 F. Dépêchez-vous !

* Modèle présenté Golf Memphis - 2 portes 55 ch/40 kW.
A.M. 88 - Tarif au 25.02.88 - Disponible également en version 4 portes et 75 ch/66 kW**.

Volkswagen. C'est pourtant facile de ne pas se tromper.



VAG

CAMBRAI EUROPE AUTO
1792, route du Cateau
CAMBRAI - Tél. 27.81.97.22

RELAIS A. CAUDRY
CAUDRY EUROPE AUTO
154, rue de la République
Tél. 27.85.06.13

"Echappement, Amortisseurs,

Champion Midas !"



Midas change votre pot
en 30 minutes Midas change
aussi vos amortisseurs en moins
d'une heure, sans rendez-vous et
c'est garanti 2 ans

Midas est ouvert tous les jours
sauf le dimanche de 8 à

19 h sans interruption

Devis et contrôle gratuit

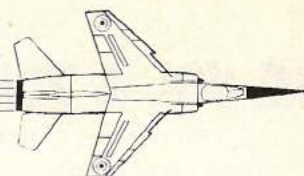
Plus de 170 centres en France

N° Vert : 05.32.05.32



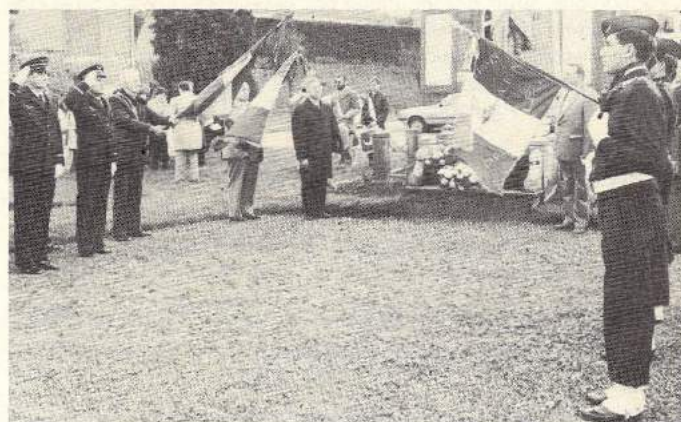
16, avenue de Valenciennes
59400 CAMBRAI
Tél. 27.78.00.80

midas



Remise de décorations au 3/12.

06.11.87.



Le 11 novembre 1987 à Cambrai.



Le Colonel Le Moine, accompagné par le Capitaine Putois passe les troupes en revue.



Le 11 novembre 1987 à Proville.



Présentation au drapeau sur la base au Cgt 87/10 - Remise d'insignes.

10.11.87.



Le 11 novembre 1987 à Épinoy.



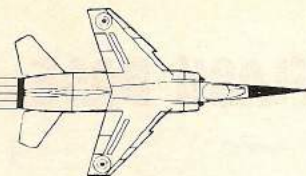
Visite de la S.N.E.C.M.A.

12.11.87.



Journée réserve active.

15.11.87.



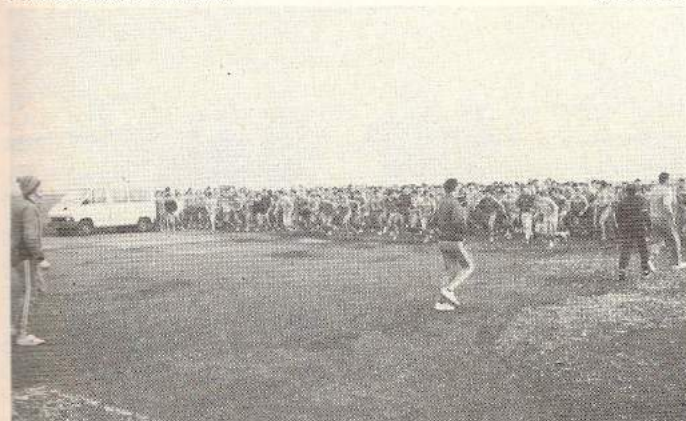
Journée feux à Sissonne.

18.11.87.



Saint-Éloi.

10.12.87.

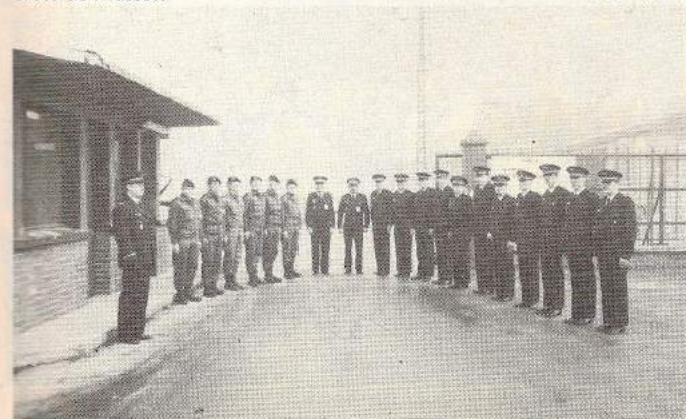


Cross de Masses.

19.11.87.



Intrônisation du médecin-chef dans l'ordre des Circlips.



Filtrage : les commandos relèvent les gendarmes auxiliaires.

30.11.87.



Le Père Noël.

16.12.87.



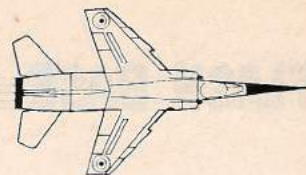
Congrès C.A.N.S.O.F. à Cambrai.

05.12.87.



Inauguration de la salle de squash.

23.12.87.



La salle de squash.



Journée "Cheveux blancs".

28.01.88.



Présentation au drapeau 87/12. Le défilé.

06.01.88.



Inauguration de la nouvelle bibliothèque.

01.02.88.



Les décorés, de gauche à droite : Lt-Cl Molard, Cdt Dubois, Adj-C. Mollet, Sgt-C. Goubet.



Visite de l'A.N.F.O.C.

04.02.88.



Campagne d'information sur l'école de l'Air. Élèves des lycées Wallon et Hainaut de Valenciennes.

13.01.88

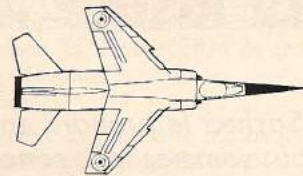


Retour aux sources !!! Le Lt-Cl Paris en Alouette III.

04.02.88.

RESTONS CANDIDE...

... OU LES TRIBULATIONS D'UN AVIATEUR



Si cet aviateur savait qu'à son entrée sur la base, il aurait l'occasion de redonner à son savoir-vivre et à sa discipline (quelque peu négligés dans sa vie civile) l'énergie et l'attention qui leur sont nécessaires jamais il ne se douta qu'il eut ici à apprendre un dialecte jusqu'alors insoupçonné de lui.

Si grande fut sa surprise de voir que la base disposait d'installations diligemment mises à sa disposition (restaurant, cinéma, poste, chapelle, bar, coiffeur...), plus grande encore fut sa stupéfaction de savoir qu'aucun lexique ne lui serait attribué. Il devrait comprendre seul ce langage nouveau qu'on lui imposait, et par lequel bientôt lui aussi allait devoir communiquer.

C'est ainsi, que notre brave Avt, à la volonté certaine mais à l'intelligence plus que moyenne, fit de son mieux pour saisir cet idiome nouveau.

Rien ne se fit aisément et lorsqu'il entendit parler d'O.T., prêt à s'exécuter, il se demanda par quels vêtements il devait commencer ! Conscient de sa bétise, il réfléchit longuement et se dit que l'eau et le thé étaient sûrement les deux seules boissons que l'on servait au foyer. Pourtant, ses malheurs n'allaient pas s'arrêter là. Il défendit même avec vigueur la thèse selon laquelle, c'est une femme jalouse,

qui ne tolérerait plus que son mari rende visite aux Dams, qui provoqua la dissolution de cette unité.

Un jour encore, il en vint à se claquer la tête contre D.R.M.U. (dans l'ordre, S.V.P. !) ... des murs quand fraîchement sorti du C.I.M. et alors qu'il avait perdu sa carte S.M.A. sur la route qui mène du GERMaS au G.E.R.M.A.C. via l'E.R.T ; on lui proposa un modèle "Z" pour partir en 72. Il assura même à un C.L.C. qu'il y avait une place de pompiste au B.P. et une autre de guichetier spécialisé en comptes bancaires (C.B.) au P.C*.

Le plus surprenant fut sa croyance certaine en la résurrection monarchique, que bien des portes et des annuaires téléphoniques entretenaient.

Ainsi, affirmait-il que S.A. voulait dire "Son Altesse" et que S.E. signifiait "Son Excellence". Heureusement, il ne rencontra jamais d'O.S. du côté de l'infirmerie. La proximité du sigle "S.M." aurait sûrement provoqué la révérence grandiose dont il voulait gratifier "Sa Majesté".

Pourtant, notre Avt traînait souvent près de l'infirmerie depuis qu'il supposait que les M.S.P. méritaient le même traitement que les M.S.T. puisque définies comme "Maladies Sexuelles Passagères".

Lui, empli de méfiance envers notre idiome, comprit bien que lorsqu'on lui parla de G.R.I., en dépit de la connaissance qu'il avait du climat de notre région, on ne cherchait pas à qualifier la couleur du ciel. Il eût vite l'occasion de voir, que pour la première fois, il ne s'était point trompé.

Les instructions de son chef étaient claires et précises ;

— "Il fonce que tu ne laisses entrer personne sinon je te botte le train arrière". Voyant du personnel s'approcher, il demanda :

— "Chef ! Est-ce des S.A. ou est-ce T.B. ?" (S.D.S.A. ou S.T.B. ?)

Rassuré, notre héros reprit la lecture de son livre de poche "S.A.S. distribution des armes" à la page à laquelle il s'était arrêté, en attendant de prendre un T.C., qu'il croyait être le Ticket Chic qui lui aurait permis de rentrer chez lui lors de sa prochaine permission.

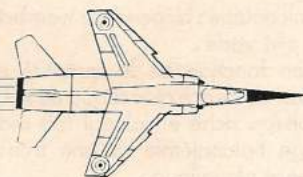
C.Q.F.D. : aujourd'hui, après quelques mois d'armée, il sait bien que l'Armée de l'Air dispose d'As des A.S.*.

Avt Alain GÉNU.

* Prendre P.C. dans le sens généralement admis sur la Base.

* Comprendre : Amateurs de Sigles.

VOULOIR VOULOIR



J'entends souvent dire "il faudrait que je fasse ceci, si j'avais le temps, je ferais cela". Dans la plupart des cas mon interlocuteur constate qu'il a la volonté de faire certes, mais que le temps lui manque. Le vouloir est là mais le pouvoir est absent.

Notre vie actuelle se déroule à un rythme trop rapide à notre gré. Apparemment du moins. Si nous le voulons, n'est-il vraiment pas possible de nous arrêter un peu ou tout au moins de ralentir ? "Je préfère que le temps me porte plutôt qu'il m'entraîne" (M. Yourcenar). Ce n'est pas toujours facile, il faut bien le reconnaître. Chacun a des obligations : famille, profession, participation à des activités. Mais devons-nous pour autant laisser les événements nous guider et nous condamner plus ou moins à vivre

la trilogie "Métro, boulot, dodo" ? Nous planter devant la télévision, puissante lessive à cerveaux, qui emporte dans son torrent les débris de notre identité ?

Il faut essayer de construire sa vie, en faire quelque chose, garder l'initiative. Si on ne la construit pas, quand on se retourne, on s'aperçoit qu'on l'a manquée. Il ne faut pas subir sa vie.

Est-il donné à tout le monde de construire sa vie ? C'est donné à la majorité des gens. C'est une question de vouloir, ou plus exactement de **vouloir vouloir** ; à deux niveaux. On veut souvent beaucoup de choses, c'est évident. Mais simplement vouloir, ça ne veut pas dire véritablement passer à l'action. Prendre la décision c'est difficile et parfois courageux. Cela ne veut pas dire que ceux

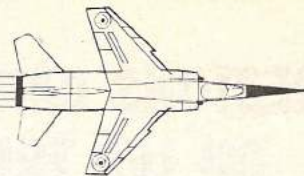
qui n'ont pas le courage de prendre des décisions sont de pauvres gens. Mais il faut décider dans sa vie, sinon on la subit.

Et si on se trompe ? Dans la vie il y a des échecs, c'est normal et ils donnent sa valeur à la réussite, ils forgent l'expérience. Ce sont des échecs bien supportés qui donnent le droit de réussir. Quand on fait un effort dans un environnement véritable, c'est-à-dire qu'on se choisit et, non factice, cet effort porte. Sinon la lutte n'est que poursuite de vent. "Dans la vie il n'y a pas de solutions, il y a des forces en marche il faut les créer et les solutions viennent" (Saint-Exupéry).

Quel programme !

Jean-Pierre DUPONT

"LE RISQUE ALCOOL"



"Sachez le prendre en compte, nous sommes tous concernés..."

— LE CIRCUIT DE L'ALCOOL DANS L'ORGANISME

Quand on consomme une boisson alcoolique, l'alcool qu'elle contient passe en peu de temps dans le sang : 15 à 30 minutes si l'on est à jeun ; 30 à 60 minutes si ce passage est ralenti par la présence d'aliments.

De la bouche, l'alcool passe dans l'estomac et dans l'intestin où se fait l'absorption qui est d'autant plus rapide que l'alcool est concentré. Il est ensuite véhiculé par le sang jusqu'au foie, puis au cœur d'où il passe dans la circulation générale. L'alcool diffuse donc dans tous les organes pendant qu'il est lentement transformé par le foie, dans sa presque totalité (90 à 95%). Le reste est éliminé par les poumons, les reins et la peau (haleine, urines et sueur).

— L'ALCOOLÉMIÉ

L'alcoolémie est la présence d'alcool dans le sang. On la mesure par le taux d'alcoolémie, exprimé en grammes par litre. Ainsi, quand on parle d'une "alcoolémie" à 0,80 g, il y a 0,8 grammes d'alcool par litre de sang. Ce taux est atteint facilement par exemple après ingestion d'un apéritif, d'un demi-litre de vin et d'un digestif, en moyenne.

Cette présence d'alcool dans le sang est l'indication qu'il s'est répandu dans tout le corps, et particulièrement dans les organes les plus abondamment irrigués : foie et cerveau.

L'alcoolémie dépend de nombreux facteurs, et elle varie :

- en fonction de la quantité ingérée mais aussi du degré alcoolique de la boisson : une boisson riche en alcool fait monter davantage l'alcoolémie qu'une boisson à faible degré alcoolique ;
- en fonction du moment de l'absorption : pour une même quantité d'alcool elle est plus élevée d'environ un tiers quand il a été absorbé à jeun ;
- en fonction du rythme de l'absorption : la consommation rapide et massive accélère la montée de l'alcoolémie ;
- selon les individus :
 - la susceptibilité individuelle intervient et une même dose n'a pas le même effet sur chacun,
 - l'alcoolémie est d'autant plus élevée que le poids de la personne est plus léger,
 - la femme est plus sensible que l'homme,
 - l'état général : fatigue, maladie, intervient de façon non négligeable.

L'alcoolémie augmente au fur et à mesure de l'absorption intestinale puis diminue lentement à la suite de la dégradation de l'alcool par le foie (0,15 grammes/heure).

La détermination du taux d'alcoolémie est la meilleure façon d'apprécier l'état d'imprégnation d'un sujet. C'est la méthode officielle d'analyse lors de certaines expertises judiciaires ou médico-légales. Elle s'effectue directement par dosage chimique dans le sang. Elle peut aussi être évaluée indirectement par l'analyse de l'air expiré car il existe un rapport constant entre le taux d'alcool dans le sang et celui de l'air expiré (éthylotest ou éthylomètre).

Taux légal 0,80 grammes/litre de sang \pm 0,4 mg/litre d'air expiré.

— QUELQUES CHIFFRES A CONNAITRE

QUELQUES ALCOOLÉMIÉS (1) CONSÉCUTIVES A L'ABSORPTION DE BOISSONS ALCOOLIQUES (les plus courantes)

BOISSONS CONSOMMÉES A JEUN	DEGRÉ	NOMBRE DE CENTILITRES CONSOMMÉS	POUR UN HOMME ADULTE DE POIDS NORMAL (non obèse) (2)									
			50 kg	55 kg	60 kg	65 kg	70 kg	75 kg	80 kg	85 kg	90 kg	
APERITIFS	Anisés (Pastis)	45°	2,5	0,25	0,23	0,21	0,19	0,18	0,17	0,16	0,15	0,14
	(Baby)	2	0,20	0,18	0,17	0,15	0,14	0,13	0,13	0,12	0,11	
	Whisky (Scotch)	43°	4	0,40	0,36	0,33	0,31	0,28	0,27	0,25	0,23	0,22
	A base de vin	16°	6	0,22	0,20	0,18	0,17	0,15	0,14	0,13	0,13	0,12
VINS	1/2 bouteille	37,5	1,00	0,93	0,86	0,79	0,73	0,68	0,64	0,60	0,57	
	1/4 de litre	25	0,69	0,62	0,57	0,53	0,49	0,46	0,43	0,40	0,38	
	Ballon	14	0,38	0,35	0,32	0,29	0,27	0,25	0,24	0,23	0,21	
	Verre	10	0,27	0,25	0,23	0,21	0,19	0,18	0,17	0,16	0,15	
CHAMPAGNE	1/2 bouteille	39	0,97	0,88	0,81	0,75	0,69	0,65	0,61	0,57	0,54	
	La coupe	10	0,25	0,23	0,21	0,19	0,18	0,17	0,17	0,16	0,14	
BIÈRES	De table	4°	100	0,91	0,83	0,76	0,70	0,65	0,61	0,57	0,54	0,51
	Canette	25	0,30	0,27	0,25	0,23	0,21	0,20	0,19	0,18	0,17	
	Ordinaire	5°2	33	0,39	0,36	0,33	0,30	0,28	0,26	0,25	0,23	0,22
		25	0,41	0,37	0,34	0,32	0,29	0,27	0,26	0,24	0,23	
	Canette	7°2	33	0,54	0,49	0,45	0,42	0,39	0,36	0,34	0,32	0,30
	De luxe											
RHUM, EAUX DE VIE, ETC...	44° 45°	4	0,41	0,37	0,34	0,32	0,29	0,27	0,26	0,24	0,23	
COGNAC, ARMAGNAC, ETC...	40°	4	0,37	0,33	0,30	0,28	0,26	0,24	0,23	0,21	0,20	

(1) - ALCOOLÉMIÉ = Poids en grammes d'ALCOOL PUR présent dans un litre de sang (2) - POUR LES FEMMES : ajouter 20 % à ces chiffres.

Ces indications ne sont que RELATIVES car elles peuvent varier, non seulement selon le poids et le sexe, mais aussi selon de nombreux facteurs tels que l'état de santé, la nature des boissons et leur rythme d'absorption, la nature des aliments consommés, etc...

BOISSONS CONSOMMÉES AU COURS D'UN REPAS		DEGRÉ	CENTILITRES CONSOMMÉES	50 kg	55 kg	60 kg	65 kg	70 kg	75 kg	80 kg	85 kg	90 kg
APERITIFS	Anisés (Pastis)	45°	2,5	0,16	0,15	0,13	0,12	0,11	0,11	0,10	0,10	0,09
	(Baby)	43°	2	0,12	0,11	0,11	0,10	0,09	0,08	0,08	0,07	0,07
	Whisky (Scotch)		4	0,25	0,22	0,21	0,19	0,18	0,16	0,15	0,14	0,14
	A base de vin	16°	6	0,13	0,13	0,12	0,11	0,10	0,09	0,09	0,08	0,07
VINS	1/2 bouteille	12°	37,5	0,65	0,60	0,55	0,50	0,47	0,44	0,41	0,38	0,36
	1/4 de litre		25	0,44	0,40	0,36	0,34	0,31	0,29	0,27	0,26	0,24
	Ballon		14	0,24	0,22	0,20	0,19	0,17	0,16	0,15	0,14	0,14
	Verre		10	0,17	0,16	0,15	0,13	0,12	0,12	0,11	0,10	0,10
CHAMPAGNE	1/2 bouteille	11°	39	0,62	0,56	0,51	0,48	0,44	0,41	0,39	0,36	0,34
	La coupe		10	0,16	0,15	0,13	0,12	0,11	0,11	0,10	0,09	0,09
BIÈRES	De table	4°	100	0,58	0,53	0,48	0,45	0,42	0,39	0,36	0,34	0,32
	Canette	5°2	25	0,19	0,17	0,16	0,15	0,14	0,13	0,12	0,11	0,11
	Ordinaire		33	0,25	0,23	0,21	0,19	0,18	0,17	0,16	0,15	0,14
	Canette		25	0,26	0,24	0,22	0,20	0,19	0,17	0,16	0,15	0,14
	De luxe	7°2	33	0,35	0,31	0,29	0,27	0,25	0,23	0,22	0,20	0,19
RHUM, EAUX DE VIE, ETC...		44° 45°	4	0,25	0,23	0,21	0,20	0,18	0,17	0,16	0,15	0,14
COGNAC, ARMAGNAC, ETC...		40°	4	0,23	0,21	0,19	0,18	0,17	0,16	0,15	0,14	0,13

TRÈS IMPORTANT - • NOUS NE SOMMES PAS ÉGAUX DEVANT L'ALCOOL -

• UNE HEURE APRÈS L'ABSORPTION, L'ALCOOLÉMIÉ DIMINUE DE 0,10 G A 0,15 G PAR HEURE -

— EFFETS DE L'ALCOOLISATION

• Ivresse ou intoxication aigüe :

Elle est l'état entraîné par une consommation d'alcool importante, qui peut être unique ou isolée. Ses effets sont d'autant plus évidents que le sujet n'est pas habitué à boire.

Quatre phases peuvent se succéder dans l'ivresse :

— **un temps inapparent**, où, bien que le sujet se croie et se sente "normal" et apparaisse en effet comme tel, ses réflexes, son jugement peuvent être déjà perturbés.

— **Phase d'euphorie** : le jugement et l'auto-contrôle sont déjà altérés. Le sujet se croit plus fort, plus intelligent, plus spirituel. Euphorie particulièrement redoutable s'il se trouve au volant de sa voiture.

— **Phase d'incoordination** : c'est l'ivresse classique avec troubles de l'équilibre et du langage. Agressivité, puis dépression et anxiété aboutissent le plus souvent à la somnolence.

— **Phase de coma** : si la consommation alcoolique a été trop rapide et abondante, on peut observer une intoxication grave des centres nerveux. Le sujet est insensible, son rythme cardiaque et sa respiration ralentis. Cet état peut aller jusqu'à la perte de connaissance, et même à la mort.

Contrairement à ce qu'on pourrait croire, les première et deuxième phases ne sont pas les moins dangereuses : le sujet ignore son intoxication ou se trouve dans un état d'euphorie trompeur, mais n'a pas un contrôle parfait de ses actes.

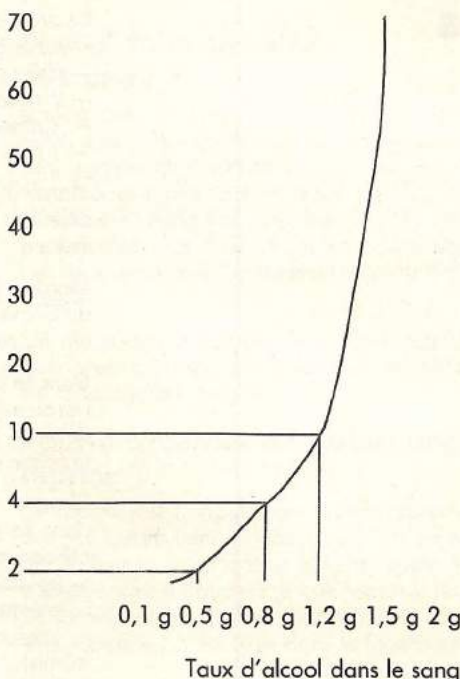
— L'alcoolisme chronique :

Plus discret et insidieux, n'est souvent reconnu que très tardivement par l'entourage et le buveur lui-même. Il naît de l'absorption quotidienne, pendant des mois et des années, de quantités d'alcool trop importantes par rapport aux possibilités d'élimination du sujet. L'organisme, continuellement "imbibé", n'a jamais le temps de transformer rapidement tout l'alcool dont il est chargé. Il en subit les agressions en permanence.

Tous les organes peuvent être lésés, surtout bien entendu ceux des systèmes digestif et nerveux.

— ALCOOL ET ACCIDENT

Multiplication du risque



Dans une société qui exige toujours plus de précision et de vigilance face à une mécanisation généralisée, la responsabilité de chacun se trouve décuplée.

La consommation de boissons alcooliques entraîne une forte croissance des risques.

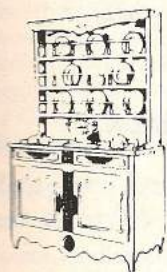
Celle-ci n'implique pas qu'il y aura nécessairement accident, mais correspond à une augmentation de la probabilité d'avoir un accident et surtout un accident mortel.

Cette courbe nous montre que la croissance des risques est déjà très importante pour des taux d'alcoolémie assez bas, que l'on rencontre très souvent chez des conducteurs consommateurs modérés d'alcool et loin de l'état d'ivresse. Ces conducteurs sont en général totalement inconscients de leur taux d'alcoolémie, et donc des risques encourus.

40% des responsables d'accidents mortels sont en état d'imprégnation alcoolique. L'alcootest, appareil de dépistage, est actuellement remplacé par l'éthylotest, qui permet un affichage immédiat du résultat : si le taux légal est dépassé, il y a présomption d'état alcoolique.

L'éthylomètre permet d'établir la preuve légale du taux d'imprégnation alcoolique.

**Médecin principal MOURAREAU,
Médecin-chef.**



Antiquités
Patrick BERTRAND

Achats - Ventes - Expertises

44, rue de Noyon - 59400 CAMBRAI
Tél. 27.83.81.19

APARTÉ
Lingerie Féminine

9, rue de-Lattre-de-Tassigny - 59400 CAMBRAI - ☎ 27.78.10.88

photo

du 1^{er} mai au 30 juin 1988

2 photos pour le prix d'1

OUVERT LE DIMANCHE MATIN
de 10 h 30 à 12 h 30

627, rte d'Arras
59400 RAILLENCOURT - Ste-Orle

CHANSON INTERPRÉTÉE LORS DE LA JOURNÉE "CHEVEUX BLANCS" 1987

CHANSON

Mme Mathilde ROGER

LA VIE EST BELLE (sur l'air : "Sous les ponts de Paris")

*Depuis notre jeunesse
Nous avons travaillé
Tous les jours sans faiblesse
Nous étions fatigués.
Mais aujourd'hui, c'est bien fini
Maintenant nous avons la retraite
Bien décidés d nous amuser
En chantant tous, le cœur en fête.*

Refrain

*A la Base d'Épinoy
On rit, on chante, on blague
Nous n'avons plus qu'une seule idée en tête
C'est d'occuper les loisirs de la retraite
Nous, gens du troisième âge
Ayons tous le courage
D'oublier tous nos soucis, nos ennuis
A nous la belle vie.*

*Si quelques idées noires
Viennent nous attrister
N'en faites pas une histoire
Il faut les oublier
Si le cafard vient par hasard
Surtout n'en faites pas un drame
Mais avec nous délassiez-vous
En chantant de toute votre âme.*

*Quand les jeunes s'amuse
A nous appeler "Les vieux"
Et parfois nous accusent
De devenir gâteux
Et de nous dire "V'la les croulants"
Répondez vite et sans ombrage
"Regardez-vous" "Que serez-vous"
Lorsque vous atteindrez notre âge.*

Le club bouge...

Vous avez été nombreuses à participer aux activités du 2^e trimestre. Cela nous encourage à les continuer et à vous proposer un nouveau programme.

Vendredi 29, samedi 30 avril, voyage en Angleterre.

Eh oui ! Une grève surprise des marins anglais ne nous a pas permis de faire la traversée prévue. Le voyage a donc été repoussé. Ne nous plaignons pas, le temps sera sans doute plus clément.

Le programme ne change pas :

- visite guidée de Londres,
- visite guidée du château de Leeds,
- 2 repas,
- 1 dîner-spectacle,
- 1 nuit à l'hôtel.

Mardi 3 mai : visite du musée d'Orsay et déjeuner sur la B.A. 117 Paris. Voyage en train.

Mardi 7 juin : visite de la centrale nucléaire de Gravelines. Découverte de la ville. Déjeuner au restaurant de la centrale.

Dans le courant du mois de juin, nous nous retrouverons pour le déjeuner traditionnel de fin d'année. Le jour et le lieu restent à préciser.

Chaque mardi de 14 h à 17 h, rendez-vous dans la salle de cheminée du mess sous-officiers pour différentes activités :

- peinture sur soie,
- peinture sur bois,
- confection de tableaux vieilliss (style icônes),
- tricot (avec conseils éclairés d'expertes),
- initiation à la couture.

Et tout le monde se retrouve autour d'un petit café.

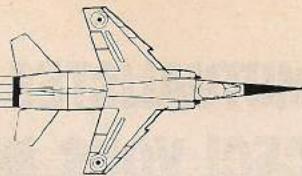
Pour tous renseignements ou inscriptions, téléphonez à Marylène Braun le mardi de 14 h à 17 h au 27.83.89.67 poste 21.21. ou rendez-vous dans la salle de la cheminée du mess s/off.

A bientôt pour un nouveau trimestre, de nouvelles activités, dans une bonne ambiance.

Bien amicalement,

Marylène BRAUN.

LES LOCATIONS D'HABITATION



Les locations de locaux d'habitation peuvent être soumises à quatre régimes différents (encore faut-il noter les "sous-régimes") applicables dans des cas marginaux.

La location peut être libre :

C'est-à-dire régie par les termes du contrat (le propriétaire et le locataire doivent alors apprécier exactement la portée des clauses insérées dans le bail ou, à défaut les règles du code civil).

La location peut être réglementée :

C'est-à-dire :

1° — Être soumise à la loi Quillot (du 22 juin 1982) qui reste entièrement applicable jusqu'à leurs termes aux contrats conclus ou renouvelés avant le 24/12/1986, en revanche pour les contrats venus à renouvellement à partir du 24 décembre 1986, ce sont les dispositions de la loi Méhaignerie qui s'appliqueront mais il est prévu pour ces contrats en cours le 24 décembre 1986 deux dispositions transitoires, l'une concernant l'augmentation des loyers, l'autre le congédiement du locataire ;

2° — Relever en totalité et immédiatement de la loi Méhaignerie du 23 décembre 1986 qui comporte des innovations majeures : la possibilité, pour le propriétaire, de fixer, en toute liberté, le loyer lors de la signature du contrat ou au moment de son renouvellement ; le choix laissé au propriétaire, à l'expiration du bail, de renouveler ou non celui-ci sans avoir à motiver le congé, en contrepartie, le locataire bénéficie d'une sécurité accrue pendant 3 ans, puis, après le renouvellement du bail ou une tacite reconduction, durant une nouvelle période de 3 ans.

3° — Ou continuer à dépendre de la loi du 1^{er} septembre 1948, plusieurs dispositions de la loi Méhaignerie permettent de sortir de la loi de 1948, le propriétaire peut imposer cette sortie au locataire, à la condition de suivre la procédure prévue par la loi Méhaignerie, si le locataire exprime son désaccord sur la proposition de loyer du propriétaire, la Commission Départementale de Conciliation peut-être saisie par l'un ou l'autre. Précisons que si le propriétaire a adressé une proposition au locataire avant la publication du décret du 12 juin 1987 fixant les seuils de ressources, c'est-à-dire avant le 16 juin 1987, il doit formuler à nouveau ou confirmer la proposition antérieure (circulaire du 22/07/1987 - J.O. du 05/09/1987) par lettre recommandée avec demande d'avis de réception.

Rappel : La loi Méhaignerie est d'ordre public

Toutes les dispositions de la loi Méhaignerie sont d'ordre public, ce qui veut dire :

— Qu'elles doivent être impérativement respectées ;
— Que locataire et propriétaire ne pourraient pas se mettre d'accord pour y déroger. Toute clause contraire aux règles légales figurant dans le bail serait nulle ;

— Des règles particulières sont prévues lorsque le bail ne respecte pas les exigences posées par l'article 3 de la loi, relatives à la nécessité d'établir un bail écrit, aux mentions que ce bail doit comporter (concernant sa date de prise d'effet, sa durée, la désignation des locaux et des équipements loués, le loyer) ou autres pièces qui doivent être communiquées au locataire. Ce bail n'est pas obligatoirement nul, mais chaque partie peut exiger à tout moment de l'autre partie l'établissement d'un contrat conforme à la loi (art. 3 dernier alinéa de la loi Méhaignerie).

Faut-il faire un état des lieux ?

Il n'est pas obligatoire mais vivement conseillé. Il peut être dressé lors de la remise des clés, signé et daté par les deux parties. Ou à tout moment pendant le cours du bail ou encore à la restitution des clés. Si l'une des parties n'est pas d'accord pour qu'un état des lieux soit dressé l'autre peut recourir à un huissier.

S'il n'y a pas d'état des lieux, le locataire sera présumé avoir pris le local en bon état de réparations locatives.

Faut-il accepter de payer une reprise ?

La reprise est l'appellation usuelle donnée par les particuliers à l'indemnité réclamée par le locataire sortant et qui est supposée correspondre à l'avantage que représentent les améliorations ou les équipements nouveaux installés à ses frais dans le logement.

Cette indemnité doit en principe être demandée par le locataire sortant au bailleur si le bail l'y autorise et non pas au locataire qui

lui succède sauf toutefois s'il s'agit d'éléments mobiliers que le locataire sortant peut enlever sans dégrader les lieux et que souhaite reprendre le locataire entrant. La reprise ne se justifie que si elle correspond au coût réel des installations nouvelles.

Je suis locataire actuellement et j'ai un bail régi par la loi Quillot

Question. — *Qu'est-ce qui change pour moi dans l'immédiat.*

Réponse. — Rien jusqu'à la fin du bail en cours.

Question. — *Que se passera-t-il à la fin du bail ?*

Réponse. — Ou bien votre propriétaire voudra reprendre le logement et il ne pourra moyennant un préavis de 3 mois que s'il veut le vendre, l'habiter ou le faire habiter par une des personnes visées par la loi ou s'il peut invoquer à votre rencontre un motif légitime et sérieux.

Ou bien il ne désire pas reprendre et votre bail se renouvellera pour 3 ans.

Question. — *Si donc mon bail se renouvelle, le loyer pourra-t-il être augmenté.*

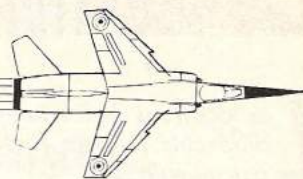
Réponse. — Si votre loyer est inférieur à ceux pratiqués dans le voisinage pour des logements comparables, votre propriétaire peut avec un préavis de 6 mois vous proposer une augmentation de loyer. Vous n'êtes pas obligé de l'accepter, le propriétaire devra alors faire fixer le loyer par le juge si la Commission de Conciliation n'est pas parvenue à vous mettre d'accord sur un certain montant de loyer.

Si cette augmentation s'applique d'un commun accord ou qu'elle est fixée judiciairement, elle s'étalera sur 3 ans.

	CONGÉ DU PROPRIÉTAIRE	CONGÉ DU LOCATAIRE
Quand peut-il être délivré	Uniquement à la fin du bail	A tout moment
Formes du congé	Lettre recommandée avec demande d'avis de réception par huissier	Lettre recommandée avec demande d'avis de réception ou par huissier
Délai de préavis	6 mois	3 mois (1 mois seulement en cas de mutation ou de perte d'emploi).
Situation du locataire pendant le délai de préavis	Le locataire n'est redevable du loyer et des charges que pendant le temps où il a réellement occupé les lieux (article 14 de la loi)	Le locataire est redevable du loyer et des charges pendant toute la durée du préavis sauf si le logement est occupé avant la fin du préavis par un autre locataire avec l'accord du bailleur (article 14 de la loi).

Pour de plus amples renseignements, le conseiller juridique de la base est à votre disposition.

MUTUALISTES (OU NON) CECI VOUS INTÉRESSE



UN CHANGEMENT, POURQUOI ?

Dans le contexte actuel, la Mutuelle de l'Armée de l'Air a souhaité maintenir à ses adhérents une couverture globale (sécu+mutuelle) identique en dépit du désengagement de la sécurité sociale, ses dépenses s'en sont ressenties car "moins la Sécu paie, plus la Mutuelle doit donner".

Des mutuelles des fonctionnaires ou des militaires n'ont pas hésité depuis 1985 à augmenter substantiellement les cotisations (jusqu'à 35 %). D'autres ont réduit leurs prestations, d'autres ont eu recours aux deux remèdes. La mutuelle de l'Armée de l'Air a légèrement augmenté ses ressources (+6,48 % le 1^{er} juillet 1987) mais un redéploiement de ses ressources s'imposait inévitablement. C'est ce qui est fait avec le nouveau système.

Un changement, comment ?

Face à ces problèmes, la Mutuelle de l'Armée de l'Air a donc adapté son régime de cotisations aux circonstances.

Il fallait d'une part prendre en compte les dépenses occasionnées par tous les bénéficiaires rattachés à un membre cotisant, dans un souci d'équité. Il sera désormais demandé à ces membres cotisants, un léger supplément qui n'a rien de prohibitif (30 F au 01.01.88) et cela quel que soit le nombre

de bénéficiaires. Nos anciens adhérents, très attachés à leur mutuelle qui continue de les aider financièrement dans leurs dépenses souvent grandissantes de santé, souhaitent bénéficier de l'allocation de décès. Désormais, aucune distinction tenant à l'âge de l'adhérent ne sera faite mais en conséquence, il n'y aura plus de minoration de cotisation. Enfin, la remise en cause de la prise en charge à 100 % par la sécurité sociale ne permettrait plus d'envisager une minoration de cotisation pour les adhérents qui étaient remboursés à ce pourcentage.

Les délégués n'ont certes pas oublié les origines de leur mutuelle, association de secours pour les veuves et les orphelins de l'Armée de l'Air. Si rien n'a été modifié pour les orphelins, il leur a semblé équitable de demander aux veuves disposant d'un salaire ou de ressources personnelles de participer dans une certaine mesure au financement de leurs dépenses de santé. Une cotisation réduite a donc été prévue pour elles mais des exonérations sont possibles.

D'autre part, beaucoup d'adhérents étaient préoccupés par la couverture sociale de leurs enfants, étudiants ou à la recherche d'un emploi stable et disposant dès lors de faibles revenus. Clientèle peu solvable et souvent mal protégée, ces jeunes sont en fait fréquemment à la charge de leurs parents du

point de vue santé. La mutuelle a décidé d'offrir désormais de les prendre comme membres bénéficiaires. (Le critère "revenus" a seul été pris en considération pour éviter toutes les divergences d'interprétation sur les classifications de cette jeune population).

Voilà brièvement tracées les grandes lignes de la réforme votée dernièrement. Elle n'a rien de révolutionnaire. Quant aux améliorations apportées, c'est à chaque adhérent de les apprécier au travers de son esprit mutualiste. La charge est mieux répartie, le nombre de bénéficiaires est augmenté. Les membres cotisants auxquels la mutuelle permet de rattacher ces nouveaux bénéficiaires seront sensibles à la notion de solidarité qui anime notre mutuelle. Enfin, notre mutuelle pourra continuer l'œuvre qu'elle a entreprise durant ces quarante dernières années et qui a pour nom : Entraide.

*
* *

Maintenant, si vous souhaitez obtenir de plus amples renseignements, adressez-vous au délégué qui a été élu par l'ensemble des mutualistes de votre base :

Adj. Jean-Paul DELANNOY
Poste 2231



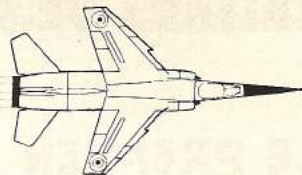
Chemin de Monchecourt
MASNY - ☎ 27.90.21.86

INTERMARCHÉ

en guerre contre la vie chère

R.N. 43
TILLOY-LEZ-CAMBRAI
☎ 27.83.36.36

LA RESPONSABILITÉ CIVILE DE L'APPELÉ ET SON ASSURANCE



La responsabilité civile est l'obligation, pour chacun, de réparer les torts causés à autrui. Il n'y a pas de limites à cette obligation. Certains doivent payer toute leur vie pour réparer les torts causés à une autre personne.

La somme à payer n'est pas proportionnelle à la gravité de la faute ou de l'imprudence commise ; elle dépend de l'importance des dommages provoqués. Il ne s'agit pas d'une punition mais d'une réparation.

Il est donc important d'être bien assuré afin que l'assurance se substitue à vous, responsable, pour indemniser la victime. Même si le responsable n'est pas assuré, le juge l'obligera à verser une indemnité à la victime. Il est tout aussi important pour les appelés d'être correctement assurés car leur condition de militaire ne les exonère pas de la couverture des dommages dont ils auraient à répondre.

Un appelé averti en vaut deux ! Qu'il n'hésite pas à contracter une assurance pour sa responsabilité civile comme il le fait pour son automobile.

D. HENNEUSE,
Conseiller juridique de la B.A. 103.

INFO D.P.M.A.A.

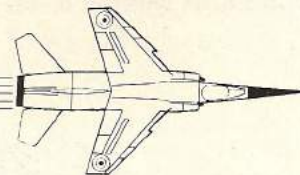
DEMANDE DE MAINTIEN EN SERVICE DES SOUS-OFFICIERS AU-DELA DE LA LIMITE D'ÂGE INFÉRIEURE (L.A.I.)

La nouvelle réglementation prévoit dorénavant deux sessions d'études pour ces dossiers (avril et octobre). Les demandes doivent être déposées entre le 15 novembre et le 31 décembre pour la première session et entre le 15 mai et le 1^{er} juillet pour la seconde.

- Une décision d'agrément a un caractère définitif.
- Une décision de non agrément permet aux intéressés de formuler ultérieurement une nouvelle demande.

Si la décision d'agrément n'autorise cependant pas à servir jusqu'à la limite d'âge supérieure (ex. 3 ans au-delà de la L.A.I.) et que le sous-officier souhaite toujours servir jusqu'à 52 ans, il peut, au cours de la dernière année de service actif, solliciter un éventuel report de sa date de départ en retraite par le biais d'un unique recours gracieux.

Cette demande, manuscrite, doit être adressée au ministre et déposée selon le calendrier précité.



'TRADILINGIE®

Linge de table et maison, Spécialités de draps, parures, berceaux, traversins, taies, couettes, couvertures, éponges, nappe coton et maille, etc.

Usines et bureaux : 8, chemin de la Blanchisserie
59402 CAMBRAI CEDEX - Tél. 27.83.91.56

PARKING PRIVÉ

Magasin d'usine ouvert : du lundi au vendredi
de 9 h 30 à 12 h et de 14 h à 18 h 30 - samedi de 9 h à 12 h.

Proximité Restaurant le Petit Chef



MAISON MODERNE



le SPÉCIALISTE à Cambrai

TÉLÉVISEUR
HI-FI - LASER - SON
MAGNÉTOSCOPE

AUDIO-VIDEO THOMSON

Rue des Clefs - CAMBRAI - 27.81.23.09

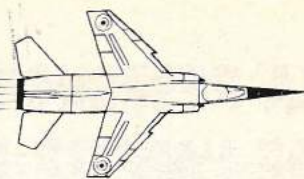
Objets rares : V6 Turbo : 200 CV - 250 km/h... sur circuit



DANS LE CAMBRÉSIS **RENAULT** C'EST :
SANAC - 200, rte de Solesmes - 59400 CAMBRAI

NUMERO VERT
05 09 11 21
APPEL GRATUIT

LETTRES DE REMERCIEMENTS



LE PREMIER MINISTRE EMBARQUE A CAMBRAI-ÉPINOY

Le 7 et le 8 décembre dernier, le Premier Ministre effectuait un voyage officiel dans notre région "portant essentiellement sur l'examen de la situation économique et sociale dans le Nord-Pas-de-Calais" (Voix du Nord du 6 et 7 décembre 1987).

Après Lille, Dunkerque, Douai, Arras, Saint-Omer et Calais, Cambrai était la dernière étape de ce voyage.

Pour la "petite histoire", précisons que le Premier Ministre a pu apprécier, à bord du Mystère 20 qui le ramenait à Paris, une choucroute préparée par le personnel du mess des officiers.

Le 26 janvier 1988, un important feu ravage une ferme d'Oisy-le-Verger menaçant les habitations environnantes.

Sur place, les pompiers d'Oisy-le-Verger de Marquion appellent en renfort la base puis les pompiers de Cambrai.

Le Premier Ministre

Paris, le 15 DEC. 1987

Mon Colonel,

Dès mon retour à Paris, je tiens à vous présenter mes plus vifs remerciements pour l'attention que vous avez manifestée afin de rendre mon voyage plus agréable.

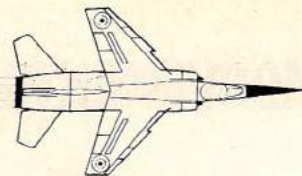
J'ai été très sensible à ce geste dont j'ai vivement apprécié la qualité.

Je vous prie de faire part de mon témoignage de satisfaction à vos subordonnés qui y ont participé dans des conditions que je sais avoir été particulièrement rapides.

Je vous prie de croire, Mon Colonel, à l'assurance de mes sentiments les meilleurs.

Bien cordialement

Jacques CHIRAC



VENTE "AILES BRISÉES" 1987.

Télex du 8 février 1988

Les difficultés économiques actuelles n'ont pas altéré le succès de la collecte et de la vente des "Ailes brisées" dont les résultats sont, cette année encore, en progression sensible.

Cette réussite qui concrétise une nouvelle fois l'esprit de solidarité et de générosité de nos personnels permettra à l'Armée de l'Air de maintenir son soutien matériel à cette grande œuvre de bienfaisance.

Je tiens à vous adresser mes plus vifs remerciements que je vous demande de retransmettre à tous ceux qui, par leur concours, ont contribué à ce succès.

Général Achille LERCHE

INTERVENTION EXTÉRIEURE DE LA S.I.S.S.

Le 26 janvier 1988, un important feu ravage une ferme d'Oisy-le-Verger menaçant les habitations environnantes. Sur place, les pompiers d'Oisy-le-Verger de Marquion appellent en renfort la base puis les pompiers de Cambrai.

Le 01 février 1988

M. le Maire de Oisy-le-Verger
à
M. le Chef de la S.S.I.S.
B.A. 103
et MM. les Sapeurs-Pompiers

Messieurs,

Le Conseil Municipal et moi-même tenons à vous remercier particulièrement pour votre intervention en vue de combattre l'incendie qui s'est déclaré à la ferme de Mme Poulain le 26 janvier 1988.

Veuillez agréer, Messieurs, l'expression de mon profond respect.

Le Maire

RENFORT DE LA POLICE DE L'AIR ET DES FRONTIÈRES A LILLE-LESQUIN PAR LA BASE AÉRIENNE 103.

Mon Général,

A compter du 14 janvier 1988, le concours que l'Armée a prêté au contrôle renforcé des frontières terrestres, maritimes et aériennes décidé par le Gouvernement depuis le 15 septembre 1986 sera suspendu.

Mise en place dans des délais remarquablement courts, particulièrement appréciée, cette aide a permis d'accroître considérablement l'action menée habituellement par les personnels de la P.A.F., des Douanes et de la Gendarmerie dans le cadre de la lutte anti-terroriste.

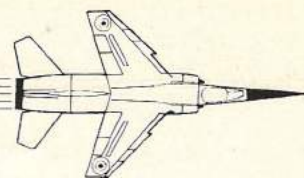
Ainsi grâce aux militaires des Armées, l'effet de dissuasion souhaité a été atteint et a même permis, indirectement, une baisse de la délinquance en général.

Je profite de l'occasion qui m'est offerte pour vous renouveler, Mon Général, l'expression de mes remerciements pour cette collaboration efficace et pour les excellentes relations qui se sont nouées, à tous les échelons.

Je serais heureux qu'il vous soit possible de transmettre l'expression de ma gratitude et de mes félicitations aux officiers, sous-officiers et hommes de troupe qui ont participé à cette mission d'intérêt national.

Veuillez agréer, Mon Général, l'assurance de ma considération la plus distinguée, et de mon fidèle et éternel souvenir.

**M. le Général de Corps d'Armée DANET
Jean-Claude AUROUSSEAU**



ILS ONT QUITTÉ L'ARMÉE DE L'AIR

- SGT Rémi GROS, 12° E.C. (résiliation).
- ADC Gilbert DUGNOLLE, 12° E.C. (retraité).
- MAJ Gérard PRIEZ, 12° E.C. (retraité).
- MAJ Jean PRUM, 12° E.C. (retraité).
- ADC Alain BAUDLOT, 12° E.C. (retraité).
- ADC Michel DUTOIT, D.R.M.U. (retraité).
- SGT Gilles SOTTEAU, GERMaS (résiliation).
- SGT Philippe CAVALLI, GERMaS (fin de contrat).
- SGT Françoise MARÉCHAL, S.T.B. (retraité).
- ADC J.-Claude ANNAERT, C.L.A. (retraité).
- SGT Roger ALLOU, GERMaS (fin de contrat).
- LCL J.-Pierre GUYARD, P.M. Air (retraité).
- ADJ Michel JACQUEMONT, S.R.H. (retraité).
- ADC André CAILLAUD, S.A. (retraité).
- ADC Louis CARLIER, C.B. (retraité).
- MAJ Charlie BARROIS, S.R.H. (retraité).
- SGC Irène IGRAS, P.A.C.S. (retraitée).

ILS SONT ARRIVÉS

- E.O.R. Alain ANDRZEJEWSKI, S.M.
- E.O.R. Philippe MALO, S.M.
- CLC Jim VIGNON, 2/12.
- SGC Philippe LANGEUS, GERMaS.
- CLC Yannick ZAOUI, Creil.
- CLC Alain MONTOYA, D.R.M.U.
- CLC Christophe JUAN, S.T.B.
- CLC René BOUMÈRE, GERMaS.
- CPL J.-Raynald DI BARBORA, E.P.
- CLC J.-Christophe LEROY, 2/12.
- CLC J.-Luc NAVARRO, 3/12.
- ADJ J.-Claude JURADO, 3/12.
- ADJ Maryse GIRAUD, 12° E.C.
- E.O.R. Jacques Clément, C.I.M.
- E.O.R. Éric DESCATOIRE, 12° E.C.
- E.O.R. Éric WACHEUX, E.S.G.X.
- E.O.R. Bruno HERBIN, 2/12.
- E.O.R. Marc DHÉRENT, E.B.
- ASP Frédéric PINGUET, S.M.
- ASP Claude DESCHUTTER, S.M.
- E.O.R. Samy DAMERGY, I.N.F.R.A.
- SLT Éric BELLINGHERY, 12° E.C.
- CLC Brigitte BOVAERE, S.T.B.
- CLC Francis RICAUD, C.L.A.
- E.O.R. Franck RÉGNIER, D.R.M.U.
- CAL J.-Luc DENIS, E.P.
- CLC Laurent TROY, 2/12.
- ASP Fabrice FLORES, 12° E.C.
- ASP Marc WATTERBLED, 12° E.C.
- CAL Stephan PIERRARD, E.D.S.A.
- CAL Richard DEFONTAINE, E.D.S.A.
- CAL Michel GILLERON, E.D.S.A.
- SGT J.-Louis BOUCHACOURT, D.G.
- CLC Bruno CAUDRON, 1/12.
- CLC Franck LEMAIRE, S.T.B.
- CLC Tommy NANTERS, S.T.B.
- CLC J.-Daniel BOVIN, 1/12.
- ASP Christophe NOGARD, S.M.

ILS ONT ÉTÉ MUTÉS

- LTT Sylvain PHILIP, 12° E.C., B.A. 120 Cazaux.
- SGC Thierry FRITZ, 12° E.C., B.A. 701 Salon.
- SGC Emmanuel DUMOULIN, 12° E.C., B.A. 188 Djibouti.
- SGT Henry RATABOUL, 12° E.C., B.A. 188 Djibouti.
- SGC J.-Pierre LE SCOUR, 12° E.C., B.A. 188 Djibouti.
- SGC Sylvie BOSSERT, 12° E.C., C.A.T.A. Tours.
- SGC Bruno GUYOT, E.R.T., B.A. 188 Djibouti.
- ADJ Philippe WATERLOT, GERMaS, B.A. 117 Paris.
- SGC Michèle BOISSERIE, C.L.A., C.A.T.A. Mérignac.
- SGT José DESTANDAU, GERMaS, B.A. 188 Djibouti.
- SGT Philippe ROBERT, GERMaS, B.A. 188 Djibouti.
- ADJ Michel PIEKARSKI, S.T.B., B.A. 123 Orléans.
- ADC J.-Claude SOBIECKI, M.G.X., C.A.T.A. Tours.

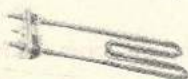
27.83.86.11

MAISON SERVICE

27.83.83.04

MAGASIN DE PIÈCES DÉTACHÉES

Toutes marques
pour l'électroménager



DÉPANNAGE TOUTES MARQUES

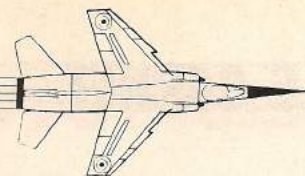
TÉLÉVISEUR - HI-FI - SON - LASER
MAGNÉTOSCOPE
Petit et gros ÉLECTROMÉNAGER

LOCATION

Matériel pour bricoleur



140 ter, route de Solesmes - 59400 CAMBRAI



LE Lieutenant-Colonel Molard



Né le 11 septembre 1952 à Roubaix, il achève ses études secondaires par un Bac en 1970.

Après deux années de Mathématiques supérieures et spéciales à Grenoble ; il intègre l'école de l'Air le 11 septembre 1972 à Salon-de-Provence.

En 1974, il obtient son diplôme d'ingénieur en électronique et commence sa formation de pilote.

Breveté pilote de chasse en 1976 à Tours, il rejoint l'école de Transformation opérationnelle de Cazaux avant d'être affecté à la Base Aérienne de Saint-Dizier sur Jaguar.

Titulaire de son brevet de chef de patrouille en 1980, qualification supérieure du pilote de combat, il participe aux premières opérations africaines.

Affecté en Angleterre, au sein de la Royal Air Force, il y reste jusqu'à juillet 1983 où il est promu Commandant et se voit confier les responsabilités de Commandant d'escadron à Toul.

Responsable d'une équipe de 20 pilotes et de 110 mécaniciens, il participe de nombreuses fois aux opérations de Force aérienne extérieure au Sénégal, Gabon, Centre Afrique et Tchad. Il participe également à trois exercices Red Flag aux U.S.A. (Névada), summum de la simulation.

Promu Lieutenant-Colonel, il est affecté en septembre 1987 à la 12^e Escadre de chasse de Cambrai dans les fonctions de chef des opérations.

Marié et père de deux enfants, il totalise à ce jour 2.800 h de vols (dont 2.400 sur avion de combat).

Il est Chevalier de l'ordre national du mérite, titulaire de la Croix de la valeur militaire, de la médaille d'Outre-Mer "Tchad", et de la médaille de la Défense nationale).

L'assistance sociale de la Base : Mlle Spilmont



Originaire du Nord, elle est née dans l'Avesnois, où elle a passée une partie de son enfance.

De part la profession de ses parents, elle a vécu plusieurs années dans le Cambrésis, région qu'elle connaît parfaitement.

Après trois ans d'études effectuées à Lille et son diplôme d'État d'assistante sociale obtenu en juin 1977, elle a débuté dans la profession à Douai dans le secteur "Protection de l'Enfance".

Par voie de concours, elle a rejoint la famille de l'Armée de l'Air et exerce depuis le 15.09.86 sur la B.A. 103.

Pure ch'ti, elle n'y est nullement dépaysée !!!

Rappelons ses permanences sur la base : tous les matins de 9 h à 12 h sauf le jeudi.

S.A. DIERCKX - LEBRUN



**VENTE EN GROS
Demi-Gros et Détail**

CAMBRAI

**PRIMEURS
Livraisons assurées**

23, rue du Maréchal-de-Lattre-de-Tassigny
B.P. 216 - 59404 CAMBRAI Cedex - Tél. 27.83.67.37

Au Matelas

Chez Jacqueline

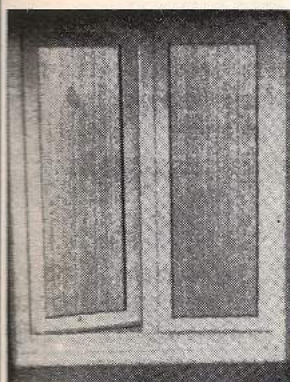
RÉFECTION et FABRICATION
de matelas et sommiers
sur mesures

DÉPOSITAIRE : Simons - Dunlopillo - Épéda - Mérimos
Couvre-lits, Édredons, Couettes, Oreillers, Traversins

22, rue de la Victoire - CAMBRAI - Tél. 27.83.62.27

Facilités de paiement

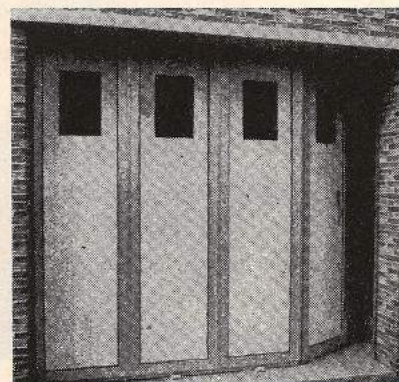
charlet & cotton



Vous qui avez des fenêtres à remplacer (qui, laissent passer le bruit et le froid). Les nouvelles techniques de rénovation permettent de poser des fenêtres en plastique, sans détérioration de votre bâti existant.

10, rue A. Fronval - NEUVILLE-SAINT-REMY - Tél. 27.81.33.37

- * MINI CAISSONS
- * STORES VENITIENS
- * VOLETS AMERICAINS
- * VOLETS CAMPAGNE
- * CLOISONS EXTENSIBLES
- * PORTES DE GARAGE
- * CLOTURES PLASTIQUES



LE CARNET

Mariages

SGT Christine NOUARD et Serge LAVEILLE
le 19.02.87.

CLC Pascal BIZART et Isabelle GRIMOULT le
24.12.87.

Naissances

Camille CARO le 27.10.87.

Amélie FORTIN le 02.11.87.

Lucille PAWLOWSKI le 18.11.87.

Nicolas BÉGUIN le 20.11.87.

Thibault PINCHART le 24.11.87.

Pierre DESCHAMPS le 18.12.87.

Yoann GRESSION le 25.12.87.

Benjamin KANDOSZEK le 29.12.87.

Marc-Antoine MESSAOUDENE le 31.12.87.

Maxime VERDIER le 01.01.88.

Pauline POITEAU le 02.01.88.

Wilfried TEMMERMAN le 03.01.88.

Florian OOGHE le 16.01.88.

Jordane DEJEAN le 17.01.88.

Aurélien CHENARD le 27.01.88.

Valentin CALINET le 01.02.88.

Nicolas CALCA le 04.02.88.

Yoann PAPION le 08.02.88.

Charles LEROY le 11.02.88.

LE CALENDRIER 1988

— 11 au 15 avril : P.A.M. Pentathlon aéronautique militaire régional à Cambrai.

— Samedi 23 avril : Bingo.

— 2 au 6 mai : Cyclo 103.

— 9 au 13 mai : P.A.M. national à Cambrai.

— Samedi 14 mai : Rassemblement national des réserves de l'Armée de l'Air. Dijon B.A. 102. Thème "La menace aérienne sur nos bases."

— Samedi 4 juin : bal de prestige.

— Samedi 18 juin : J.P.O. (avec la patrouille de France).

— Samedi 14 mai : Rassemblement national des réserves de l'Armée de l'Air. Dijon B.A. 102. Thème "La menace aérienne sur nos bases."

LIBRAIRIE-PAPETERIE

RIEZ FRÈRES

22, Mail St-Martin

Tél. 27.81.33.77

E.D.F. Centre de Distribution de Valenciennes

62, bd Froissart - 59304 VALENCIENNES CEDEX

Tél 27.23.23.23.

ELECTRICITE + FIOUL
B ENERGIE
Le chauffage qui assure

VU
À LA TÉLÉ



**PAYER PLUS CHER : C'EST VOTRE DROIT
CHEZ NOUS ESPALUX
UN CHOU... C'EST UN CHOU**

Les bonnes cuisines d'Auvergne

**TOUS STYLES EN KIT
HAUT DE GAMME**

2 possibilités

- Montage par vos soins + aide technique + conseil

- Montage par notre équipe de A à Z
électricité, plomberie + carrelage



**ESPACE
KIT**

33, rue du G1-de-Gaulle
CAMBRAI - Tél. 27.78.32.91

CABINET ***

*** GAILLARD

TOUTES ASSURANCES

3, place de la Porte Notre-Dame
59400 CAMBRAI
Tél. 27.81.22.36

CAMBRESIS VOYAGES



1, bd Vauban
59400 CAMBRAI
Tél. 27.81.27.69

• Place Ernest-Plez
CAUDRY - ☎ 27.85.14.93

CONFORT
SECURITE
PRIX



lic. 159005



VOYAGES POUR INDIVIDUEL
VOYAGES POUR GROUPES



Gastronomie du Sud-Ouest

Produits du Périgord - Plats cuisinés - Terrines
Confits - Foie Gras - Vins - Alcools

Nombreuses idées cadeaux - Composition à la demande

9, rue Neuve - 59400 CAMBRAI
Tél. 27.83.39.11
rue Piétonne

**LA VITRINE EST PETITE, MAIS LE CHOIX
A L'INTERIEUR VOUS SURPRENDRA**



Le Spécialiste du Prêt à porter féminin

34, avenue de la Victoire - 59400 CAMBRAI
Tél. 27.81.41.95



Tous les Gourmands s'y retrouvent.



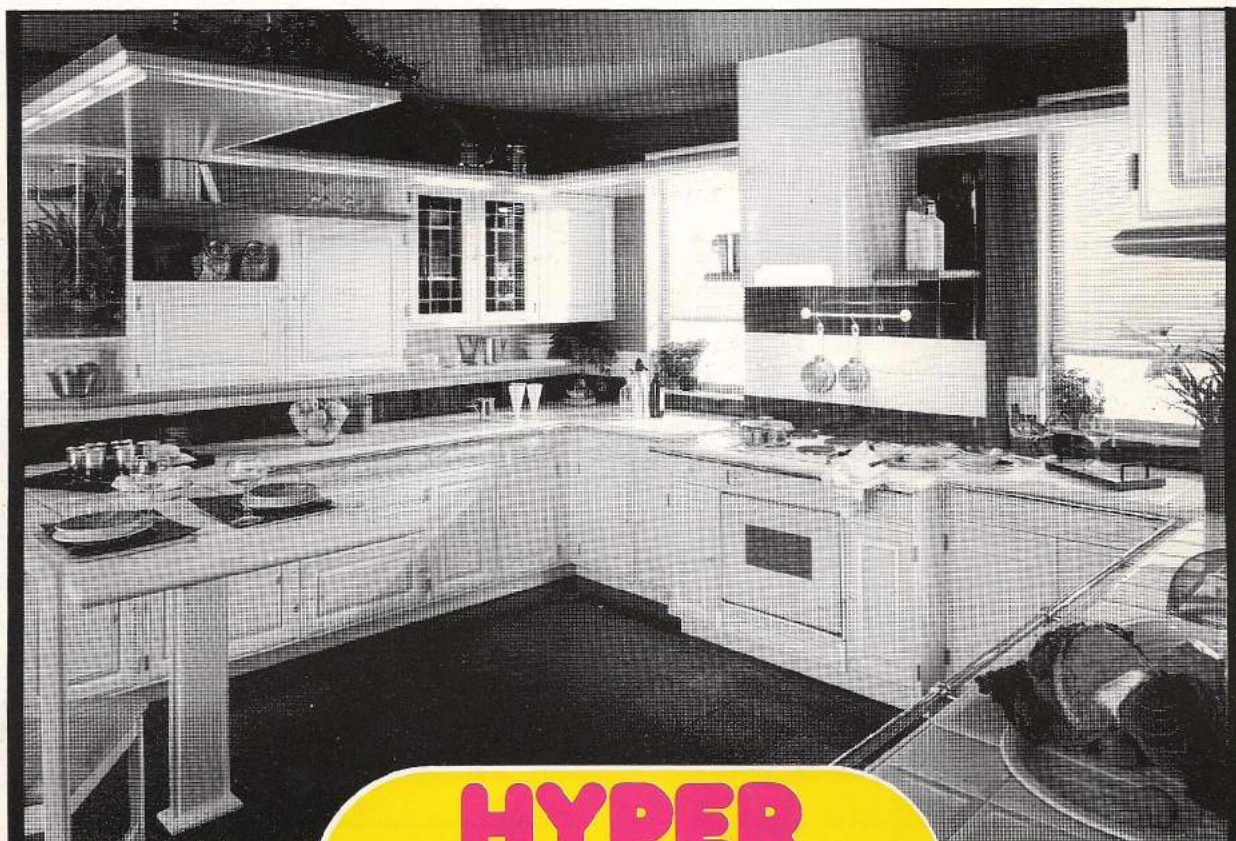
flunch

Le Restaurant Liberté

*à votre service tous les jours
de 11 h à 22 h y compris le dimanche
et les jours fériés*

Centre Commercial Auchan - 59161 ESCAUDOEUVRES - Tél. 27.81.59.30

HYPER CUISINES



**HYPER
CUISINES**

ON FAIT BIEN LA CUISINE

**Rte de St. QUENTIN
59400 CAMBRAI**

27.81.43.43