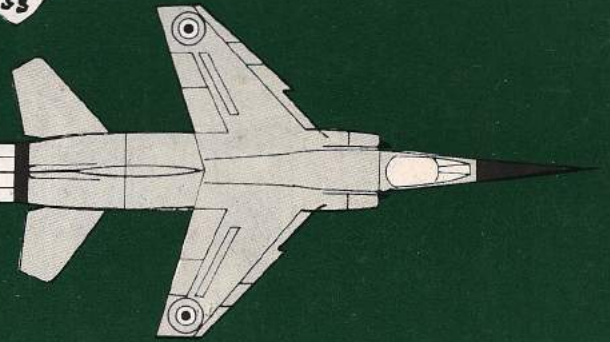


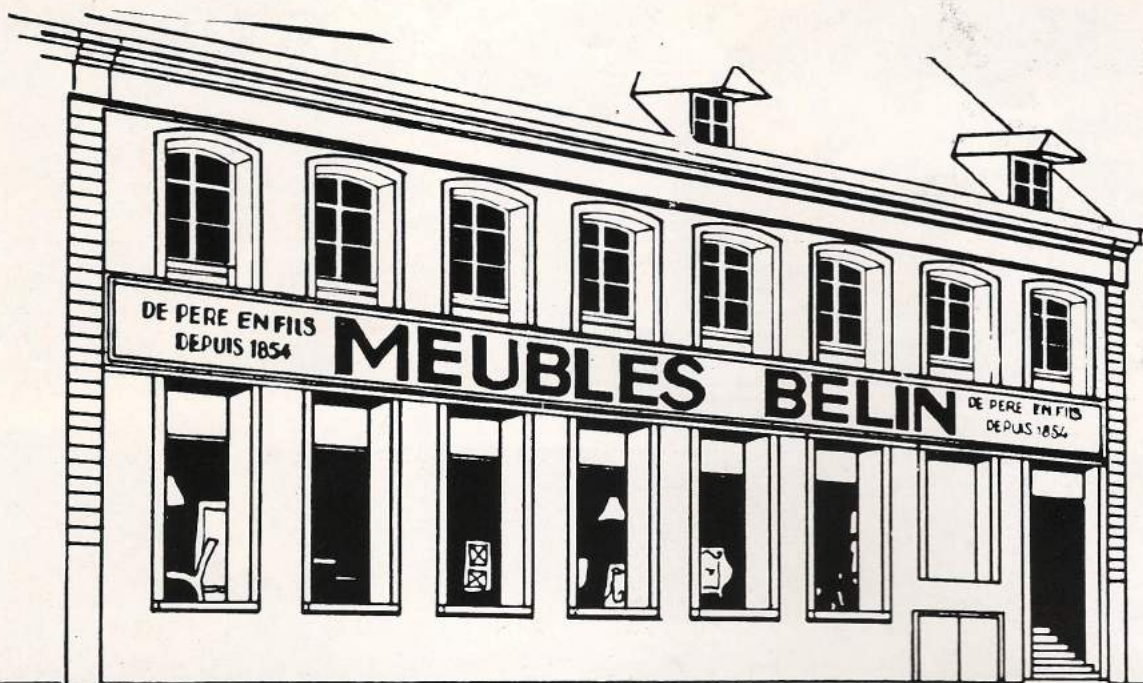
N° 79
PRINTEMPS 1983
5 F

FLASH 103



JOURNAL de la BASE de CAMBRAI
"Commandant René MOUCHOTTE"





**meubles
BELIN**
DECORATION STYLE
CONTEMPORAIN
DESIGN

27 A 33 RUE DES ANGES
PARKING PRIVE

28 A 32 RUE DES ANGES

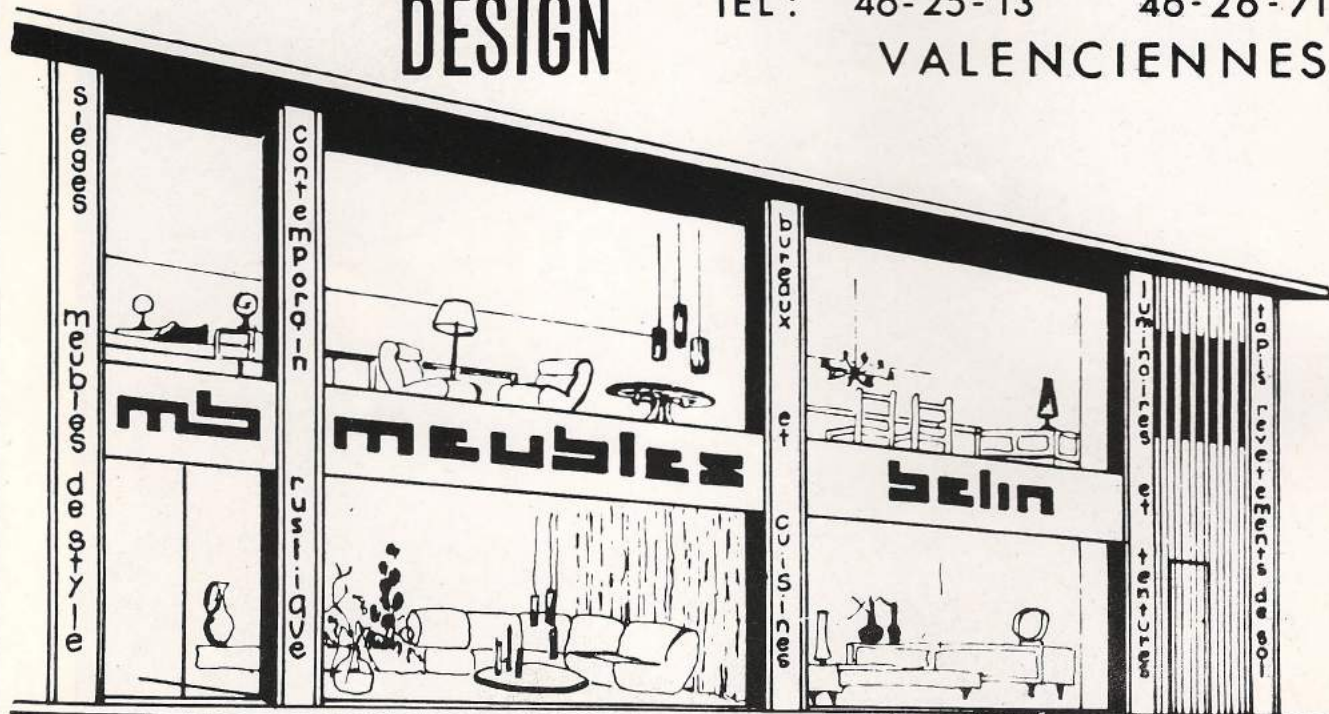
DE PERE EN FILS DEPUIS 1854

34-36 RUE VIEILLE POISSONNERIE

4 - 6 RUE DES MOULINEAUX

TEL : 46-25-13 46-26-71

VALENCIENNES



FLASH 103

N° 79 **PRINTEMPS 1983**
5 F

FLASH 103
journal
de la
BASE AÉRIENNE
COMMANDANT
RENÉ MOUCHOTTE

Directeur
de la
Publication
Lieutenant-Colonel ROBERT

Chef de rédaction
Capitaine BAYERE

Contacts Annonceurs
ASP GARDIN

Préparation - Dessins
SGT F. FERREIRA - DA SILVA
P.C. Base
Textes : **Unités base et divers**

Reportages Photographiques
ADC RICHARD
Section Photo base

Correspondance : B.A. 103
Officier adjoint - 59341 Cambrai-Air
Tél. 83.89.67 - Poste 23.10

Impression :
IMPRIMERIE
Claude BRISSART
Rue J.-B. Deffrennes - 59390 LANNOY
Tél. 75.26.83

Sommaire

	PAGES
1 - Tableau d'honneur	2
2 - Le mot du Colonel	3
3 - Flash actualité	5
4 - Exercices	7
5 - S.M.S.A.	9
6 - Mazout approche ou Cambrai	10
7 - Propos	11
8 - Sélection	photo
9 - Sacrifices oubliés	17
10 - Les connaissez-vous	19
11 - Le particulier B.A. 103	20
12 - Le souterrain de Saillacum	23
13 - Le mot de l'Aumônier	24
14 - « Ils l'ont échappé belle »	25
15 - Le coin de la prévention	26
16 - Sports	27
17 - « J'ai essayé pour vous »	32
18 - Stage culturel	35
19 - Carnet	36
20 - Divers	38

Abonnement Normal pour 4 numéros : 20 F - De Soutien : 50 F

Libellé à l'ordre de : SICORESTHO 2

A faire parvenir à : M. l'Officier Adjoint - B.A. 103 - 59341 - CAMBRAI-AIR

TABLEAU D'HONNEUR

REMISE DE LA MEDAILLE DE BRONZE DE LA DEFENSE NATIONALE

ADJ	VINAS Jean-Jacques	S.S.I.S. 23/103 (3)
ADJ	COLOMBIER Gérard	S.S.I.S. 23/103 (3)
SGT	CHEREL Jean-Pierre	E.P. 21/103 (2)
SGT	HAMILLE André	E.P. 21/103 (2)
SGT	RUFFINO Serge	E.P. 21/103 (2)
SGT	DELAVALX Francis	E.P. 21/103 (2)
SGT	DEVIN Jean-Luc	E.P. 21/103 (2)
SGT	LESTRINGUE Didier	E.P. 21/103 (2)
SGT	KARASIEWICZ Patrick	E.P. 21/103 (2)
SGT	VILLERS Bruno	E.P. 21/103 (2)
SGT	DEHAUDT Frédéric	S.S.I.S. 23/103 (3)
AVT	GABET Eric	E.P. 21/103 (2)
AVT	HERBAUT Philippe	E.P. 21/103 (2)
AVT	VASSEUR Jean-Michel	12 ^e E.C. (1)

Agrafe

- (1) Défense aérienne
- (2) Fusilier commando de l'air
- (3) Armée de l'air



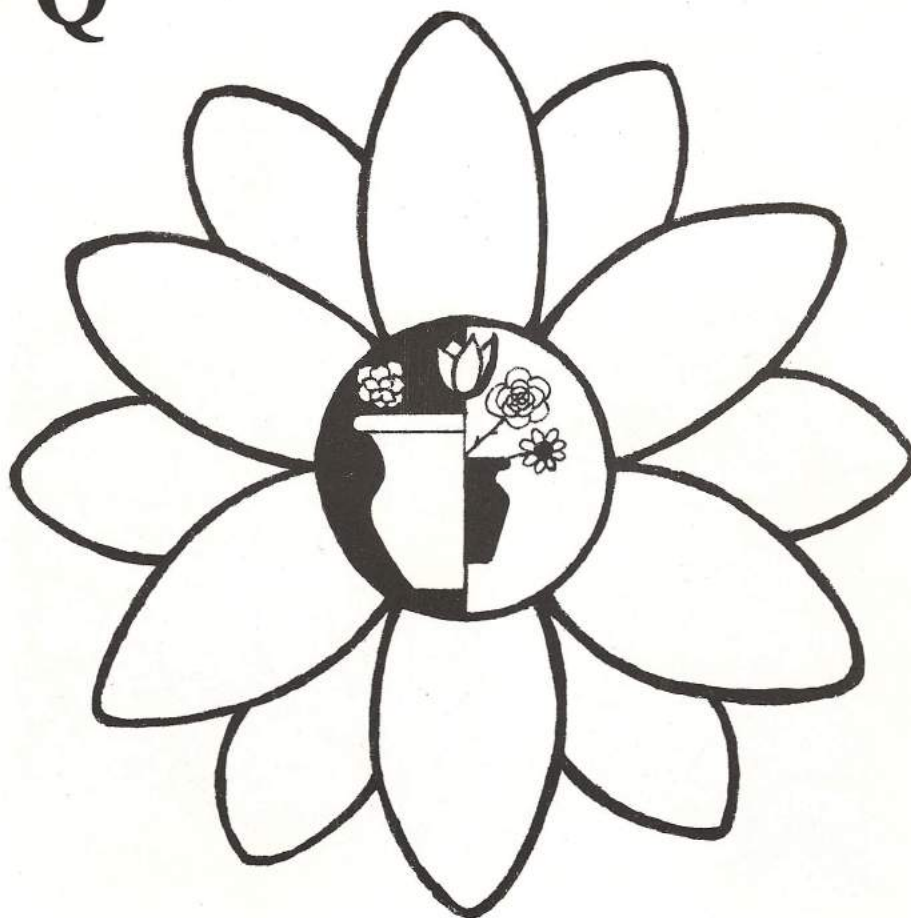
LE MOT DU COLONEL



- EVALTAC, EXLOG, MEETING NATIONAL, visites, inspections...
Beaucoup de mérite et de réussite collective : Bravo à tous et bienvenue à la section CROTALE dans notre ambiance opérationnelle.
- Continuons à travailler avec pour principes de base le succès de la mission et le respect humain.
- A tous les niveaux, la VERTU DE L'EXEMPLE n'est pas la meilleure façon de commander : c'est la seule.

Le Colonel MATHIEU

YFQ



FLEURS QUENNESSON

Cambrai

- 37, rue de Nice ☎ (27) 81.41.30 et 81.30.50
- 24, rue du Ml. de Lattre de Tassigny ☎ (27) 81.54.02
- Centre Radar Route de Paris

● **serres de vente en gros**

98, rue Gauthier ☎ (27) 81.55.28 Parking : 179, rue St-Ladre
59400 CAMBRAI

FLASH ACTUALITÉ

Voyage officiel du Président de la République dans la région Nord - Pas-de-Calais



Le Président de la République, Monsieur François MITTERAND, se posait le Mardi 26 Avril sur la base aérienne 103 "RENE MOUCHOTTE".

Accueilli à sa descente d'hélicoptère par le Général LERCHE, commandant la deuxième région aérienne, accompagné du Colonel MATHIEU, commandant la base aérienne 103, les honneurs militaires lui étaient ensuite rendus. Après avoir passé les troupes en revue, le Président regagnait la capitale à bord de l'avion officiel, mettant ainsi fin à son voyage dans notre région.

ET POURTANT tout commençait comme les autres jours

7 h 55 - A la S.S.I.S. 23/103, comme tous les jours, le rapport sonne.

- Tout le personnel présent se rassemble dans le hangar.

- Les équipages de service sont désignés.

- Les différents travaux d'intérêts communs sont répartis.

8 h 05 - Chacun rejoint son véhicule pour la prise de garde : il s'agit de faire l'inventaire du camion sur lequel on est désigné de service (pour les mécanos avions cela s'appelle P.P.V.)

8 h 22 - Sonnerie retentissante : c'est le téléphone du feu. (21.18, reconnaissable à sa sonnerie particulière).

La sous-préfecture de CAMBRAI nous demande d'envoyer des renforts, car l'hospice des "vieillards" est en train de brûler.

8 h 23 - Le Colonel commandant la base (qui a vu la fumée en montant sur la base) nous autorise à nous rendre sur les lieux.



Immédiatement, le klaxon hurle dans le hangar pour prévenir les équipages.

Parallèlement, l'infirmerie est prévenue et active elle aussi ses moyens.

C'est le branle-bas de combat : deux camions se rendront sur les lieux, les autres seront en alerte.

8 h 25 - C'est parti.

Klaxons et girophares illuminent et retentissent.

Le poste de police est franchi sans contrôle, la route d'ARRAS défile déjà sous les roues.

8 h 40 - Véhicules et personnels sont sur les lieux.

Effectivement, le brasier est important.

Les combles et le deuxième étage sont en flamme sur la moitié des bâtiments.

8 h 42 - Le chef de la S.S.I.S. se met aux ordres du directeur des secours des pompiers de la ville.

Un secteur nous est attribué (côté rue Sadi Carnot et cinéma Rex, pour ceux qui connaissent).

Heureuse surprise, des cadres de la S.S.I.S., de repos ce jour là, sont déjà sur les lieux.

Les lances sont installées.



Jusqu'à 11 heures, nos pompiers militaires vont lutter contre ce brasier. Patience et persévérance font qu'une fois de plus les hommes seront les vainqueurs.

12 h 00 - Les pompiers civils estimant le feu complètement maîtrisé, nous remerciant ; nous reprenons alors la route vers la B.A. 103.

12 h 30 - De retour à la S.S.I.S., les véhicules sont reconditionnés (tuyaux changés - matériels vérifiés - pleins carburant faits).

13 h 00 - La S.S.I.S. est de nouveau opérationnelle à 100 %, pour les besoins éventuels.

Il est à noter, sans orgueil et sans prétention car nous n'avons fait que notre métier, que la S.S.I.S. a, à elle seule, participé à l'évacuation de plusieurs "personnes âgées" et au déménagement du mobilier.

Une fois de plus, des hommes, appelés pompiers, ont mis en évidence leur fameuse devise.

"COURAGE ET DEVOUEMENT".



LTT DUBRULLE
S.S.I.S. 23/103
Poste 22.01



EXLOG - DATEX 1983

DATEX, exercice annuel majeur de défense aérienne, s'est déroulé les 8 et 9 mars 1983 sur l'ensemble du territoire national.

Cet exercice d'ensemble, nécessaire à l'armée de l'Air pour entraîner ses personnels et plus particulièrement les équipages, les contrôleurs d'interception et les servants d'unités sol-air, se déroule dans des conditions aussi proches que possible de la réalité. Ont été mis en œuvre des organismes de surveillance radar et de guet à vue, les bases aériennes ainsi que tous les moyens de défense active : avions, missiles sol-air, canons anti-aériens...

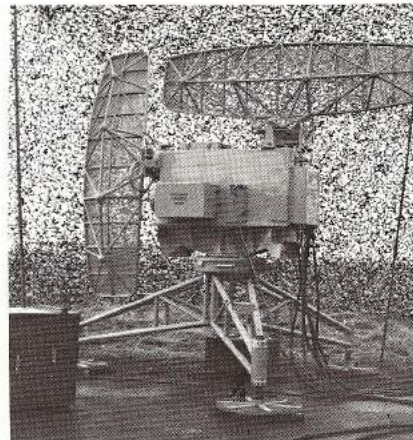


La défense aérienne met également à contribution certains éléments de la marine nationale et de l'armée de Terre. DATEX permet donc de tester la coordination de l'ensemble de ces composantes.

Pour évaluer ces différents facteurs, des attaques aériennes étaient prévues sur tout le territoire national avec, cependant, un effort plus soutenu dans le Nord et le Nord-Est.

Ces attaques diverses étaient simulées par des appareils des forces aériennes tactiques et stratégiques (F.A.S.) de l'armée de l'Air, de la marine nationale ainsi que des forces aériennes de pays amis.

L'activité aérienne, très soutenue tout au long de l'exercice, s'est déployée sur la plus grande partie du territoire à tou-



tes les altitudes mais dans le plus strict respect des règles relatives à la limitation des nuisances. En cette occasion, des précautions particulières ont été prises en collaboration avec les organismes civils pour limiter les perturbations susceptibles de modifier la circulation aérienne générale :

- concentration des raids assaillants dans des tranches horaires limitées et dans des secteurs géographiques restreints à moyenne et basse altitude.

- tranche d'altitude dans l'espace aérien supérieur laissée disponible en permanence au profit de l'aviation commerciale.



En outre, comme en 1982, DATEX n'arrivait pas seul puisque une importante manœuvre logistique "EXLOG" ayant pour but le contrôle de l'efficacité et de la cohérence des mesures de mise sur pied de guerre de l'armée de l'Air, notamment dans le domaine du support et du soutien technique des forces, débutait presque simultanément le 7 mars.

L'exercice EXLOG, au cours duquel des unités de l'armée de l'Air étaient amenées à utiliser des terrains de déploiement militaires et civils, se poursuivait lui jusqu'au 19 mars.

Les enseignements de ces exercices sont essentiels pour permettre à l'Armée de l'Air d'utiliser de manière optimale les qualités des hommes et des matériels qui assurent une mission primordiale : LA DEFENSE AERIENNE DU TERRITOIRE.





***Pour vos fêtes, banquets
Été comme Hiver
Pensez à la glace !***



Vente en gros et demi-gros pour congélateurs

TOUTES GLACES A EMPORTER

- VACHERINS
- SORBETS
- FRUITS GIVRÉS
- CAFÉ LIÉGEOIS
- PARFAITS
- CASSADES
- AGNEAUX PASCALS
- COLOMBES GLACÉES
- BERCEAUX
- BÛCHES DE NOËL
- PIÈCES MONTÉES

9, rue du Quartier-de-Cavalerie
CAMBRAI - Tél. 81.33.49

S.M.S.A., connaissez-vous ce sigle ?



S.M.S.A. 13/950 : Section de Missiles Sol Air CROTALES ; Eh oui ! Ils sont là ! Les CROTALES sont arrivés.

La section de CAMBRAI vient d'être créée (à compter du 1^{er} janvier 1983). Stationnée sur la Base aérienne 103, elle a pour mission principale la protection de... La station radar de DOULLENS mais se trouve subordonnée aux Moyens opérationnels 05/103. Afin de se familiariser avec leur matériel, sachez qu'il se compose d'une U.A. (unité d'acquisition) qui, grâce à son radar de veille (d'une portée de 20 km pour une altitude de 50 à 3000 m), choisit ses objectifs et les désigne à deux UT (unités de tir). Celles-ci poursuivent automatiquement la cible, tirent 1 ou 2 missiles et les guide sur quelques kilomètres.

Pour visiter la section, prenez la direction 28 Sud : le Capitaine QUETELARD et ses adjoints (le Capitaine BAYONNE et le Major CONSTANTIN) vous accueilleront volontiers. Vous découvrirez ainsi une nouvelle équipe et un matériel nouveau qui gagnent tout deux à être connus.



Mazout approche ou Cambrai



PENDANT LES MANŒUVRES...

L'Evaltac, Punch, Datex, Exlog... Autant d'exercices où l'Escadre ne chôme pas...! Pendant ces périodes, une équipe se met en place à DOULLENS, depuis le déclenchement de l'exercice jusqu'au FINEX ! Pour l'Evaltac qui s'est déroulée fin janvier, le C.L.A. a assuré la sécurité pour près de 500 mouvements d'avions : ceci en trois jours ! Comptons 250 décollages et 250 percées : la plupart de celles-ci ont été faites depuis DOULLENS, où les quatre contrôleurs en place (l'ADC ANNAERT et les SGTS DEBUISSON, LANOUX, WOJCIECHOWSKI) ne chômeront pas ! Des paquets de 10, 20, voir 30 avions leur tombant dessus à tours de bras ! Il paraît que tout le monde a été satisfait...

LA COORDINATION...

Comment cela est-il possible ? Il existe un mot très important dans le contrôle : "LA COORDINATION". Sans elle, rien n'est possible. Pour que tout se passe bien (entendons : que le maximum d'avions puisse se poser dans un minimum de temps, car la sacro-sainte appréhension de "pétrole

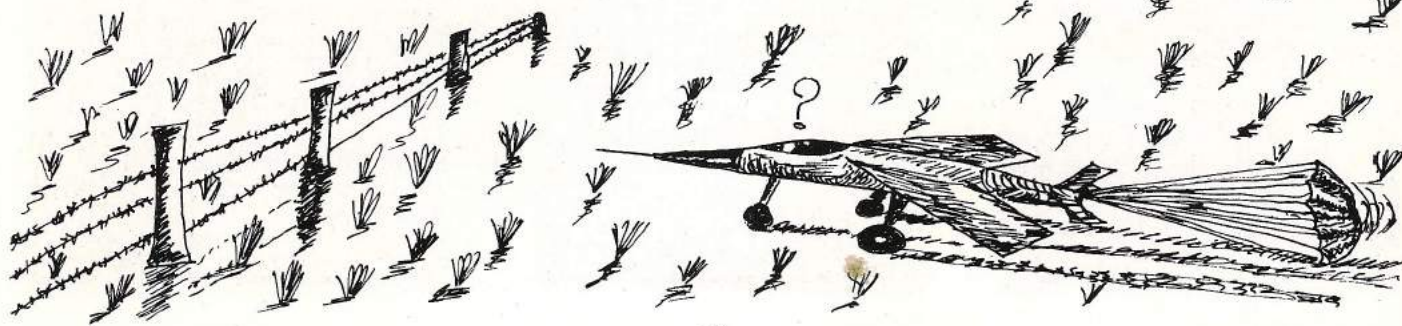
restant" est toujours déterminante), si les contrôleurs d'interception qui "confient" les avions à ceux de CAMBRAI en place à DOULLENS le font en "pagaille couvrez" c'est-à-dire sans coordination, on imagine aisément la suite... De même pour "livrer" ces avions aux contrôleurs de CAMBRAI qui auront à effectuer la dernière phase du guidage jusqu'au sol, si tous les avions arrivent en même temps sur la piste... Tout s'est donc bien passé grâce à cette coordination.

L'ESPOIR...

DOULLENS, c'est bien ! CAMBRAI c'est quand même mieux ! Isolés... C'est quelquefois l'impression qu'ont les contrôleurs qui vont à DOULLENS régulièrement. D'autant qu'il faut une heure pour y aller, qu'une fois les vols de nuit posés, il reste une heure de route pour revenir... Enfin, c'est le travail, mais chacun espère quand même que très prochainement un radar tout neuf sera affecté à la base. En attendant, "Préparons-nous à repartir"... D'autres exercices sont prévus...!

ADC ANNAERT
CLA 06/103
Poste 20.51

On ne sait plus ! On ? Les pilotes de la 12^e Escadre de chasse et même les contrôleurs du C.L.A. de la base, qui, régulièrement sont ou à domicile (la B.A. 103), ou au C.D.C. de DOULLENS ! Et pourtant, chacun a intérêt à savoir où il est exactement, car une fois décollé... Il faut bien se poser. Quand il fait mauvais à CAMBRAI, et Dieu sait si cela arrive fréquemment, comment les avions se posent-ils ? Ils sont guidés à l'aide d'un gros radar et d'un petit pour terminer. Or, chacun sait maintenant (et le garage en particulier puisque c'est lui qui fournit chaque lundi et mardi le véhicule qui permet le déplacement) que depuis le 7 septembre 1981, sur la base, le gros radar ne fonctionne plus. Alors...? Une équipe de contrôleurs part les lundi et mardi à DOULLENS et, depuis les installations du Centre de Détection et Contrôle avec le super radar que celui-ci possède, cette équipe fait "rentrer" les avions sur le terrain de CAMBRAI. Facile ? Oh !! Pas toujours ! Mais, on peut le dire, l'expérience aidant, les gens du C.L.A. de CAMBRAI ne s'en sortent pas trop mal. Les autres jours, c'est-à-dire les mercredi, jeudi et vendredi, ce sont les contrôleurs d'interception de DOULLENS qui prennent le relais...



PROPOS

Matériel, vous avez bien dit "matériel" ?

Fi de ces contingences !

De quoi s'agit-il, au juste ? Etre responsable du matériel ne consiste-t-il pas essentiellement à compter les chaussettes et à garder les mites ? Rien de bien enthousiasmant, aucun titre de gloire... peuh !

"Garde-mites", le mot est lâché... Quelle vision simpliste du rôle de ceux qui, jour après jour, font justement la guerre à ces charmantes mais par ailleurs dangereuses petites bêtes !

Pourtant, l'ennemi principal de l'homme du M.V.C. n'est pas la mite, même quand elle est railleuse, mais l'incompréhension de ceux auxquels il rend service en leur ôtant le souci du matériel, voire de la "matérielle".

Quel officier du matériel n'a pas, un soir en fin d'exercice, eu envie de faire manger à l'inconscient qui lui rapportait trois tentes et 12 caisses popotes dans un savant désordre deux fermes de SAGA III, histoire de lui apprendre le maniement ?

Quel est le sergent-chef de l'habillement dont la cervelle n'a jamais été traversée par l'idée saugrenue de fourrer son interlocuteur dans un sac à paquetage parce qu'il s'obstinait, un vendredi d'août à cinq heures du soir, à se découvrir un besoin urgent d'une casquette temps froid ?

En fait, nous autres du matériel, les obscurs, les sans grades, ne demandons pas que l'on nous aime, mais simplement que l'on nous comprenne.

Nous n'avons pas, contrairement aux apparences, un 9 CAHA à la place du cœur.

Nous souhaitons seulement que chacun se rende compte du mal que nous nous donnons pour lui procurer le fameux bouton de guêtre sans lequel il ne saurait accomplir sa mission.

Ne nous en veuillez pas trop si la guêtre est un peu serrée, pensez que ce sont peut-être vos chevilles qui ont enflé.

S.A. 30/103 (SMC)



Place de la République
(derrière Hôtel de Ville)
Tél. (27) 83.06.06

**LOCATION DE
VOITURES ET
UTILITAIRES**

CAMBRAI

2095, avenue de Paris
Tél. (27) 83.68.45



Visite de l'Amiral
chef d'Etat-Major de la Défense hellénique
le 5 octobre 1982



12.10.82 : Rugby à Cambrai



21.10.82 : Départ ADC LEFEBVRE



28.10.82 : Visite de Hauts
Fonctionnaires de l'Etat



28.10.82 : Départ Major CONSILLE



2.11.82 : Réunion avec M^{me} MATHIEU



5.11.82 : Visite de C.R.S.

Tagj déménagements ➔

transports a guidez

GARDE MEUBLES

"Une autre conception du déménagement"

- DÉMÉNAGEMENTS NATIONAUX - INTERNATIONAUX - OUTRE-MER -
(CIVIL et MILITAIRE)

Livraison de transcontainer — Garde-meubles

**19, rue de cantimpré
CAMBRAI (27) 83.74.52**

- devis et conseils gratuits à domicile
- un contrat de confiance écrit
- une équipe expérimentée et efficace
- des véhicules capitonnés
- des dates à vos mesures



votre garantie



10.11.82 : Présentation au drapeau du contingent 82/10 à Fontaine Notre Dame



Cérémonies du 11 novembre 1982
à Haynecourt



A Epinoy



A Inchy-en-Artois



A Tilloy-les-Cambrai



A Corbehem



A Le Catelet



A Cantin

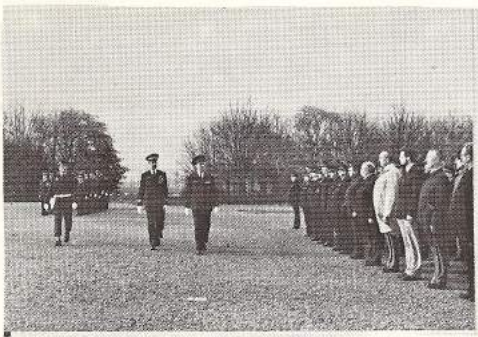


A Fontaine Notre Dame



Le 18.11.82 :
Cross Inter-Unité





Le 20.11.82 : Réunion Active Réserve

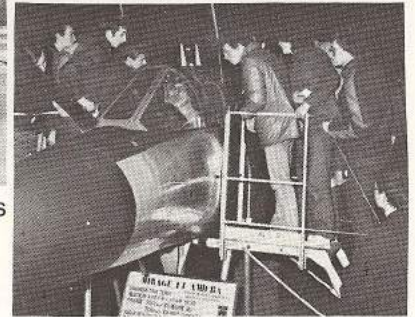


19.11.82 : Départ ADC DUHAMEL



Le 25.11.82 : Visite de Pilotes Espagnols

1.12.82 : Visite du Lycée Technique Baggio

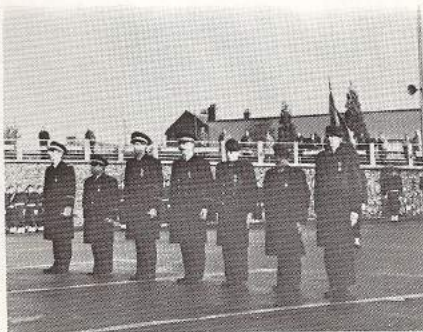


10.12.82 : Exposition dentaire



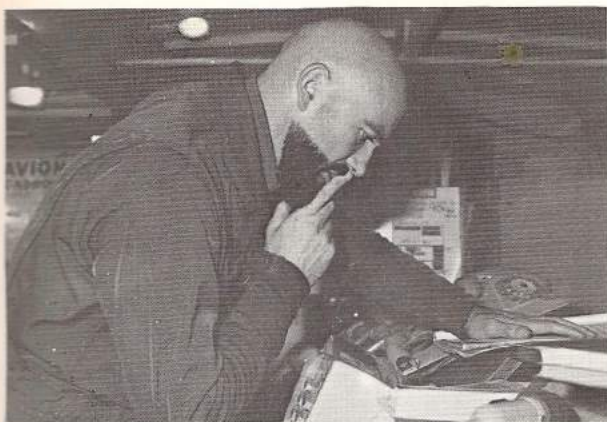
Le 29.12.82 : Départ ADJ DUBUS

07.01.83 : Présentation au drapeau du contingent 82/12



EVALTAC du 10 au 28 janvier 1983





◀ EVALTAC 83 ▶



Le 20.01.83 : Visite Syndicats Enseignants



27.01.83 : Dernier vol CNE CORDIER



05.02.83 : Pot de départ des Retraités



11.02.83 :
Match Volley-Ball SOS/OS





18.02.83 : Evacuation Sanit



24.02.83 : Visite Armée
de Terre d'Amiens



02.03.83 : Visite du Personnel
Féminin Ecole Inter Armée
de CAEN



Le 03.03.83 : Présentation au Drapeau
du Contingent 83/02 sur la B.A. 103

J.C. MOTO



LE MONO DU DAKAR 83

**HONDA
XL 600 R**

Version standard ou
version limitée.



CONCESSIONNAIRE - EXCLUSIF "HONDA" MOTO

JEAN CANY

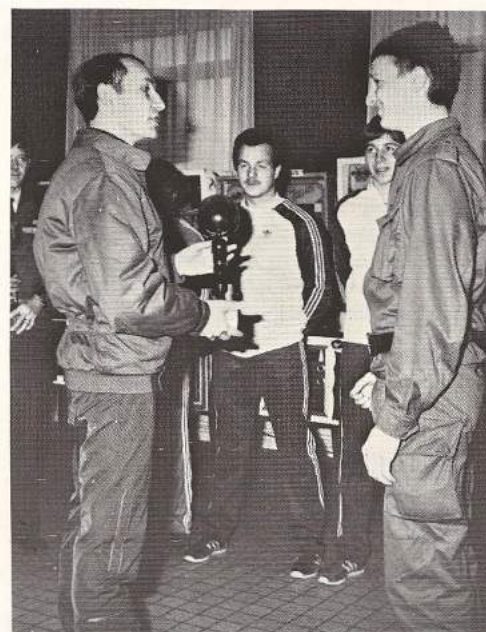
16, Avenue Victor - HUGO

59 400 - CAMBRAI

Téléphone : 83.65.08



04.03.83 : Départ du CNE CHIQUERILLE



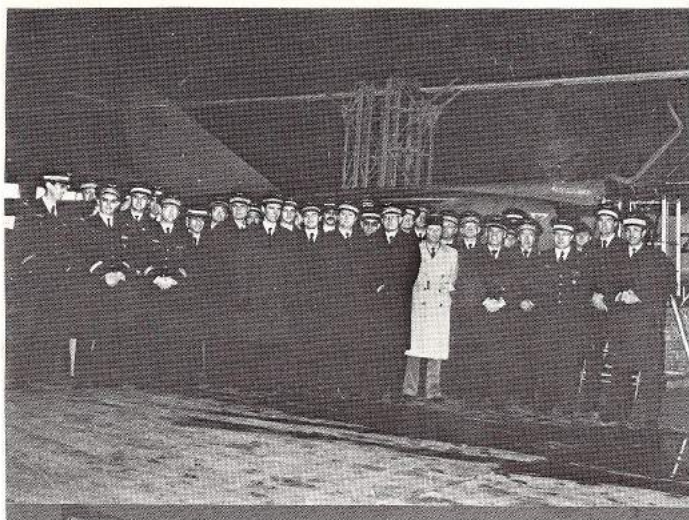
19.03.83 :
Remise de Coupes
C.I.M.

Le 14 mars 1983
Visite du
Sénateur VOILQUIN



Le 24.03.83 : Lettre de félicitations S.S.I.S.





25.03.83 : Visite des Commissaires
de la 2^e R.A.



25.03.83 : Challenge Inter-Unité 12 E.C.



SACRIFICES OUBLIÉS

10 Mai 1940 : l'armée allemande attaque subitement la Belgique, la Hollande et le Luxembourg.

Remarquablement préparée et exécutée, cette attaque est une réussite.

En quelques jours, les troupes ennemies sont en France.

Avec un grand courage, les troupes belges et franco-britanniques essayent de faire face aux Panzers et à la Wehrmacht. Mais, malgré tout l'héroïsme qu'elles déploient, force reste aux allemands. Notre aviation est jetée dans la bataille avec un matériel insuffisant et très souvent périmé, surtout en ce qui concerne l'aviation de bombardement qui est décimée dès la première semaine.

Quant à nos groupes de chasse, ils font tout ce qu'ils peuvent pour protéger nos troupes : attaques au sol de blindés, accompagnement des bombardiers et d'avions de reconnaissance.

Mais, succombant sous le nombre, bientôt les escadrilles se réduisent en hommes et en matériel.

Nos aviateurs se rendent compte que la bataille est perdue. Malgré cela, ils continuent courageusement à aller à la mort. Parmi ceux qui disparaurent lors de cette époque tragique, trois d'entre eux tombèrent dans notre région ; leur destin est similaire :

- Sergent ARNOULD TIROUX DE GERVILLIER du G.C. 3/6 parti de COULOMMIERS le 21 mai sur Morane 406 est abattu à la VAQUERIE-VILLERS PLOUICH vers 18 h 00, probablement par la D.C.A allemande. En effet, le Leichter Flak Abteilung revendique une victoire le même jour à la même heure, au sud de MARQUION.

- Capitaine MARCEL SYLVESTRE DE SACY du G.C. 1/6, parti de LOGNES EMERAINVILLE le 21 mai dans la matinée sur Morane 406 pour une attaque des bombardiers ennemis stationnés à CAMBRAI-NIERGNIES, succombe face à trois Messerschmidt M.E. 109. Il s'écrase à BERTINCOURT.

- Lieutenant ANDRE STIQUEL du G.C. 1/4, parti de VILLACOUBLAY le 26 mai sur Curtiss pour accompagner deux Potez 63 de reconnaissance, chargés de reconnaître la région PERONNE - BAPAUME - ARRAS - CAMBRAI. Le Lieutenant STIQUEL disparaît à SAILLY EN OSTREVENT après un combat héroïque.

La population de notre région ayant fui devant l'avance allemande, les combats et la mort de ces héros n'eurent que peu de témoins.

Par la suite, personne ne se souciait beaucoup des épaves des appareils ni ne s'inquiétait pour savoir ce qu'il était advenu de leurs pilotes. Personne, sauf Madame GERMAINE L'HERBIER-MONTAGNON, du Service des recherches des disparus de l'Armée de l'air. Pendant deux ans, elle se consacra sans relâche à la recherche des corps des

aviateurs tombés pendant cette période tragique. C'est ainsi que le 16 avril 1941, presque un an après, elle découvre le corps de DE GERVILLIER qui, la tête écrasée et le bras droit arraché, repose toujours dans les débris de son Morane. Elle le fait inhumer décentement dans le petit cimetière de GONNELIEU.

Le 19 mai 1941, intriguée par les débris de l'avion pulvérisé de BERTINCOURT, elle fouille la terre et extrait les restes calcinés de l'aviateur. Grâce à la découverte de son alliance, elle identifie le Capitaine SYLVESTRE DE SACY. Le cimetière de BERTINCOURT reçoit ce qui reste du pilote. Ce n'est qu'en juin 1942 que des enfants, en jouant, s'aperçoivent qu'un Curtiss est enfoui dans un trou boueux à SAILLY EN OSTREVENT. Madame L'HERBIER-MONTAGNON, alertée, découvre alors la pauvre dépouille du Lieutenant STIQUEL.

Ces trois aviateurs tombés dans une bataille inégale reposent à tout jamais dans les cimetières de ces villages qu'ils n'ont jamais connus.

Ces dernières années, tour à tour, ils furent mis à l'honneur. Des cérémonies,

empreintes de gravité et de respect, furent organisées en leur mémoire. Ces cérémonies reçurent l'adhésion complète des municipalités, des anciens combattants et des enfants des écoles. Tour à tour, les habitants de VILLERS-PLOUICH - GONNELIEU (19 Mai 1979) ; SAILLY EN OSTREVENT (24 Juin 1980) ; BERTINCOURT (23 Mai 1982) découvrirent qui étaient ces pilotes de France tombés au champ d'honneur.

Certains esprits chagrins trouvent peut-être ridicule de rappeler ces histoires vieilles de 40 années, à l'époque où les foules se prélassent dans les sentiers de la facilité, de l'égoïsme et de l'oubli. Nous n'en sommes pas si sûrs !

Gageons que les jeunes soldats de la Base aérienne 103, qui, accompagnés de leurs officiers, participèrent généreusement et avec beaucoup de prestance à chacune de ces manifestations du souvenir, gardent au fond de leur cœur l'impression d'avoir rendu un grand hommage à ces hommes morts pour notre pays et ne le regrettent certainement pas.

Michel BACQUET
Secrétaire du syndicat
d'initiative de Cambrai



Capitaine MARCEL-SYLVESTRE
de SACY



Lieutenant STIQUEL



Sergent Arnould TIROUX
DE GERVILLIER

AUDI : COUP DOUBLE !

AUDI. CHAMPION DU MONDE DES RALLYES 1982.

1982. Sept victoires et le titre de champion du monde des Rallyes pour Audi.

Sept victoires de la technologie Audi, technologie que vous retrouverez sur l'ensemble des modèles de la gamme Audi chez votre concessionnaire.



L'Audi 100, élue voiture de l'année 1983 par 53 journalistes automobile de 16 pays d'Europe.

Venez découvrir et essayer la nouvelle Audi 100, celle dont tout le monde automobile parle, chez votre concessionnaire.

VOITURE DE L'ANNEE 1983: LA NOUVELLE AUDI 100.



Votre concessionnaire pour les marques Volkswagen et Audi.

VAG : - CEA. 1792 AV. DU CATEAU

59400 CAMBRAI - TEL: 81.97.22.

- CEA. 154 RUE DE LA REPUBLIQUE

59540 CAUDRY - TEL: 85.06.13.

LES CONNAISSEZ-VOUS



ADC HELLO Michel

Venu du Club des "Abdomen's Brothers" de Colmar, l'Adjudant-chef HELLO est arrivé comme cheville ouvrière de la S.M.S.A. Cet arpète P 39, après avoir franchi les différents échelons de la hiérarchie sous-officier et professionnelle (il est 43.00) a connu ROMILLY de 65 à 67, TAVERNY de 67 à 74, NARBONNE de 74 à 80 et COLMAR de 80 à 82. Marié, père de deux enfants, il adore la nature et n'a pas son pareil pour la culture et l'entretien des arbres SM 8.



ADJ NOVION Gérald

Radar ! Non, pas le grand magasin !... Celui qui sur la B.A. 103 aide les avions !!!... Un de ses meilleurs spécialistes est l'adjudant NOVION Gérald. Rien ne lui échappe des sites d'Epinoy ou de Niergnies. Ce père de trois enfants doit son tonus constant à la pratique soutenue du sport (voile, planche à voile, bicyclette, tennis, sieste...). Son anniversaire ? Le 2 juillet, souhaitez-lui et vous n'aurez pas à vous en plaindre.



Madame RICHARD Victoria

Victoria ! Bien sûr que tout le monde la connaît... et elle connaît tout le monde, soignant l'un différemment de l'autre suivant les goûts de chacun. Elle a sévit longtemps au "musée" où sourire et efficacité allaient de paire. Elle anime le service du mess des sous-officiers depuis août 1961.



**Sergent BORG Christian
et Caporal-Chef JACOBS**



Dans le cadre de son service de semaine à la douzième Escadre de chasse, le sergent BORG Christian de l'Escadron de chasse 02/012 était chargé de se rendre en gare de CAMBRAI pour y reprendre les permissionnaires. Circulant sur la nationale ARRAS-CAMBRAI, le chauffeur de car, le Caporal-Chef JACOBS du service garage, et le sergent BORG se trouvèrent en présence d'un grave accident de la circulation.

Après maints efforts, ils réussirent à sortir de son véhicule l'unique rescapée de cette collision, menacée par les flammes. Bien que normale et naturelle, l'excellente réaction de BORG et de JACOBS face à une situation délicate reflète exactement ce que doit être l'esprit et le comportement militaire : une référence parfaite aux yeux de tous.

LE PARTICULIER B.A. 103

La loi Quillot et les contrats de location en cours



La loi "Quillot" du 22 juin 1982 pose dans la pratique le problème de son application. S'il est certain que le contrat de bail conclu fin juin 1982 devait se soumettre aux dispositions légales nouvelles, qu'en est-il pour les locations en cours ?

Le principe : Les contrats en cours à la date d'entrée en vigueur de la loi restent valides

Ce principe est néanmoins limité par l'obligation faite aux parties de rendre le contrat de location conforme aux nouvelles dispositions dans un certain délai. Examinons dans un premier temps la validité des contrats antérieurs à la loi du 22 juin 1982. En ce qui concerne les dispositions légales qui sont contraires à celles contenues dans les contrats en cours, la question est controversée, certains estimant qu'elles ont vocation à s'appliquer tandis que pour d'autres, certaines règles posées par la loi "Quillot" (celles figurant dans son titre II) ne sont pas applicables aux contrats en cours car la loi n'a pas précisé qu'elle s'appliquait immédiatement. Cette dernière hypothèse, plus plausible, va retenir notre attention.

Dans la pratique, cela va se traduire par le fait que certaines clauses, contraires aux dispositions de la nouvelle loi, seront toujours valables et continueront à s'appliquer jusqu'au terme du contrat. Tel est le cas s'il existe une clause résolutoire pour inexécution d'une des obligations du locataire ou si le contrat de location comporte un dépôt de garantie et prévoit que celui-ci sera révisable en même temps que le loyer. Une telle clause, interdite par la loi du 22 juin 1982, continuera à valoir jusqu'au terme du contrat en cours. Il en sera de même si le contrat dispose que le loyer est payable trimestriellement : le locataire ne pourra exiger le paiement mensuel avant l'expiration du contrat. Si le contrat est conclu pour une durée ferme, le locataire ne pourra résilier celui-ci à sa convenance ou au terme de chaque année de location si le contrat ne le prévoit pas. Idem, si le contrat ne prévoit pas d'obligation d'assurance pour le locataire, le propriétaire ne peut alors le contraindre à s'assurer tant que le contrat en cours n'est pas arrivé à expiration.

L'article 71 de la loi "Quillot" précise que si "le locataire occupe le local à la date d'entrée en vigueur de la loi, les dispositions des articles 9 et 10 (c'est à dire la possibilité pour le bailleur de donner congé pour habiter ou pour vendre le logement) ne sont pas applicables pendant une période de 3 ans à compter de la date d'effet du contrat ou de la date d'entrée dans les lieux en cas de contrat à durée indéterminée". Cet article a pour finalité d'assurer au locataire en place une certaine garantie de stabilité.

Quand faut-il établir un contrat de location conforme à la loi ?

S'il s'agit d'un contrat à durée déterminée, le bailleur devra renouveler le contrat initial à l'échéance de celui-ci et le rendre conforme à la loi.

Si le contrat de location est à durée indéterminée, les parties sont tenues

d'établir un contrat conforme "à l'issue" du délai d'un an, à compter de la date d'entrée en vigueur de la loi, c'est à dire au 25 juin 1983.

Ce nouveau contrat régularisé soit à l'issue du contrat initial ou avant le 25 juin 1983 est assimilé à un renouvellement (Article 71 alinéa 4 de la loi), ce qui signifie qu'il devra avoir une durée minimale de trois ans, excepté si le propriétaire y inclut une clause de reprise pour y habiter. Le bailleur ne pourra refuser de renouveler que dans 3 cas :

- S'il se fonde sur un motif légitime et sérieux comme par exemple, le non-paiement par le locataire du loyer et des charges.

- S'il veut reprendre pour habiter mais à la condition que le locataire ait été dans les lieux depuis au moins 3 ans.

- S'il veut vendre le logement sous la même condition de durée.

Toujours en ce qui concerne cette mise en conformité, l'article 72 de la loi prévoit que "tout occupant de bonne foi peut demander, par lettre recommandée avec demande d'avis de réception, le bénéfice des dispositions de la loi dans les trois mois suivant sa publication, à moins qu'il n'ait fait l'objet d'une décision d'expulsion devenue définitive". Le propriétaire doit alors dans les deux mois proposer un contrat conforme à la loi.

Maintenant que nous pouvons déterminer quels sont les contrats de location régis par la loi Quillot, voyons brièvement les droits et les obligations des locataires et bailleurs tels qu'ils résultent de ces contrats.

Les droits et obligations du bailleur

En ce qui concerne ses droits, le bailleur a le choix entre le bail à 6 ans et le bail à 3 ans si c'est une personne physique. Il a la possibilité d'inclure une clause l'autorisant à reprendre ou vendre le logement sous certaines conditions. Il peut également refuser, dans certaines circonstances, de renouveler le

pour mieux vivre



LA CAVE

CAMBRAI . VALENCIENNES . LILLE
DOUAI . BOULOGNE . CALAIS .

BRICOLAGE MAISON et JARDIN
EQUIPEMENT DU FOYER
ELECTRO-MENAGER

bail. Les droits accordés au bailleur sont cependant limités par la nécessaire protection du locataire.

Pour ce qui est de ses obligations, le propriétaire doit :

- Délivrer un local en bon état.
- Assurer l'utilisation paisible du logement par le locataire et le garantir contre les vices et défauts qui en empêchent l'usage.
- Entretenir les locaux et faire toutes les réparations autres que locatives.
- Accepter les aménagements réalisés par le locataire s'ils ne constituent pas une transformation de la chose louée.

Les droits et obligations du locataire

Le locataire a seul la possibilité de se prévaloir de la violation des dispositions concernant la forme et le contenu du contrat telles qu'elles sont prévues à l'article 3 de la loi Quilliot.

Il peut résilier le contrat ou refuser le renouvellement (article 7).

Il est en droit de saisir la commission départementale des rapports locatifs s'il estime que le caractère sérieux et légitime du congé donné par le bailleur est inexistant (article 8).

Le locataire a un droit de préemption en cas de vente (article 11).

Il peut exiger une quittance de loyer et un reçu en cas de paiement partiel.

En revanche, le locataire doit se soumettre à certaines obligations :

C'est ainsi qu'il doit payer le loyer et les charges récupérables justifiées.

Il doit user paisiblement du local selon la destination définie au contrat.

Il doit répondre des dégradations et pertes qui surviennent dans les locaux dont il a l'usage exclusif (sauf en cas de force majeure et de dégradation par un tiers).

Le locataire doit prendre à sa charge l'entretien courant du logement ainsi que les réparations locatives (définies par le décret du 30 décembre 1982), sauf si elles sont occasionnées par vétusté, malfaçon, vice de construction, cas fortuit ou force majeure.

Il ne doit pas transformer le local sans l'accord du bailleur.

Il lui faut supporter la réalisation par le bailleur des réparations urgentes et qui ne peuvent être différées. Mais si ces réparations durent plus de 40 jours, le prix du bail sera diminué (article 1724 du Code Civil).

Enfin, le locataire ne doit pas céder le local ni le sous-louer sans l'accord express et écrit du bailleur (article 15). En cas d'accord, la durée du contrat ne peut être supérieure à la durée du contrat principal. Le prix par mètre carré ne peut pas dépasser le prix par mètre carré du loyer principal.

CLC MORTELECQUE
Conseiller juridique
Poste 25.10



- *Ch' n'est mie du prim.mier cop qu'ech l'ape i quet.*
Ce n'est pas du premier coup (de cognée) que l'arbre tombe.
Avec de la patience on y arrive.

THOMSON

technique française de renommée mondiale

**radio
télévision
haute-fidélité
électro-ménager**

**Le Spécialiste THOMSON
à CAMBRAI**



**maison
moderne**

rue des clés. tel 81.23.09.

Le **Comptoir Général des Peintures**, Grossiste au service des professionnels, et des entreprises depuis 20 ans, met à votre disposition :

- **Des produits de qualité**

(Peintures : antirouilles, toitures et bâtiments ; Papiers peints, Moquettes).

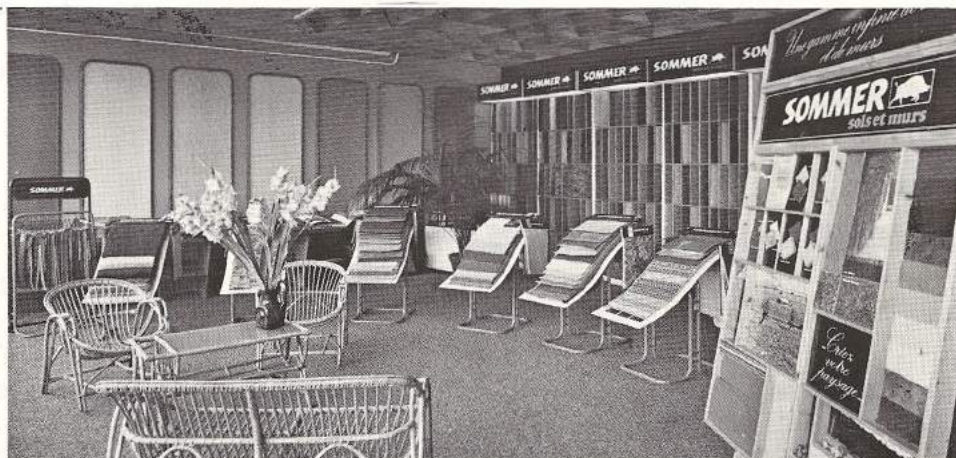
- **Son Service Commercial**

(Accueil, Conseil, Livraison)



comptoir général des peintures

peintures et matériels pour le bâtiment et l'industrie



52, Allée Saint-Roch / 59400 Cambrai

TÉL. (27) 81.24.93



RENAULT PORTE NOTRE DAME

*ouvert le samedi
toute la journée*



Votre concessionnaire et ami STAN LIBERSKI met à votre disposition
un deuxième atelier de SERVICE RAPIDE+RENAULT BOUTIQUE
Entretien. Réparations. Dépannages. Vidanges immédiates,

Responsable : J.-C. LOURDAULT

**Exposition permanente de voitures neuves
et occasions garantie OR**

Toujours RENAULT S.A.N.A.C Concessionnaire 200, route de Solesme CAMBRAI .Tél.83.82.56

et maintenant 4, Avenue de Valenciennes (Porte Notre Dame) CAMBRAI Tél.83.70.70

LE SOUTERRAIN DE SAILLACUM

SAILLY est situé sur une ancienne voie romaine qui reliait CAMBRAI à ARRAS par SAUCHY-LESTREE.

De l'histoire de la localité, on connaît peu de choses.

Le village est probablement d'origine gallo-romaine. BALDERIC le cite sous le nom de SAILLACUM et une charte de l'évêque GODEFROY de FONTAINES datant de 1254 nous apprend que SAILLY est le chef lieu paroissial de Ste OLLE et RAILLENCOURT. Le village est encore cité le 30 décembre 1580 à l'occasion d'un violent combat qui mit aux prises les troupes espagnoles à celles de la garnison française de CAMBRAI.

Que SAILLY possède un souterrain, rien n'est plus normal : de nombreux souterrains sillonnent le sous-sol de notre région. Mais la singularité de celui de SAILLY réside dans son exceptionnelle construction.

Le 24 janvier 1882, monsieur Louis LUCAS, cultivateur, découvre l'orifice d'un vaste souterrain et le signale à monsieur Achille DURIEUX. Ce dernier se rend sur place avec l'architecte RHONNELLE et procède à une exploration très minutieuse. L'accès se trouve dans un talus à mi-côte du village, à 200 m au sud de l'église, en contre bas d'une rue nommée : rue du Fort (aujourd'hui rue de la Croix Rouge).

Situées à 7 ou 8 mètres de profondeur, les galeries explorées en 1882 par les personnes sus-nommées ne représentent certainement qu'une faible partie du réseau souterrain de la commune. Il serait surprenant qu'il n'existe pas une entrée sous l'église ou à proximité de celle-ci.

Le plan dressé en 1882 représente 3

galeries : 1 m 20 de large - 2 m 50 de haut. Tout au long, on trouve 31 chambres en forme circulaire de 4 m de diamètre sur 4 m de hauteur.

On y trouve un puits et un four. Les traces d'habitation y sont très visibles et nombreuses : traces de fumée, niches, sièges taillés, encoches pour poser un plancher, trous pour fixer des rateliers.

On y trouve aussi des inscriptions, des noms : GUILL - ANTIENNE - Dominique TRIBOU, des dates : 1506 - 1633 - 1640 - 1663 - 1711, des dessins ou symboles : un monogramme du Christ, un moulin à vent, des croix latines, trois cercles enlacés en triangle, un personnage.

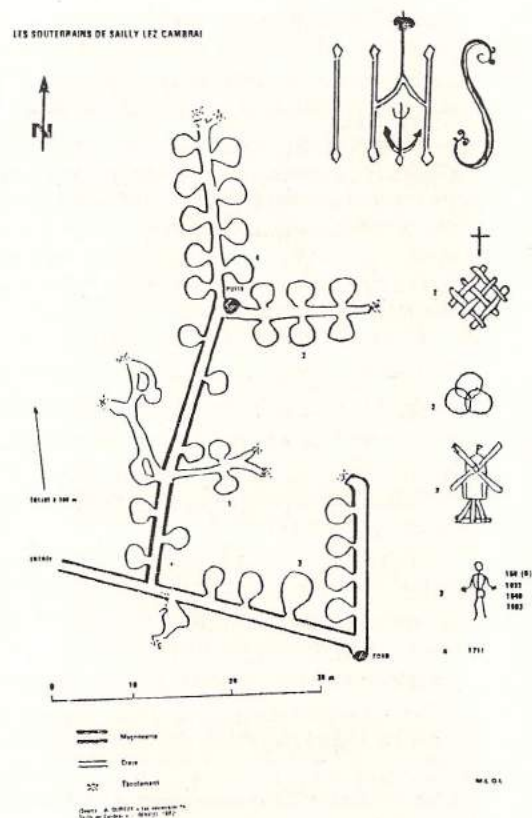
Il est certain que des spécialistes ont cherché à définir ce qu'expriment ces dessins, dans ce souterrain comme dans bien d'autres.

Bornons nous à étudier le monogramme du Christ :

Il s'apparente au style du XVI^e siècle. Le monogramme I.H.S. est formé par les trois premières lettres du nom de Jésus en hébreu, abréviation de Iésus Hominum Salvator. Mais une ancre marine portée en dessous de ce monogramme attise notre curiosité : le graveur anonyme était-il un homme de la mer ou a-t-il voulu par l'adjonction de ce dessin marquer sa fidélité fortement ancrée à sa foi ? Aucune réponse bien entendu...

Comme la plupart des souterrains de notre plat pays, celui de SAILLY garde ses secrets.

Michel BACQUET
Secrétaire du syndicat
d'initiative de Cambrai



Argent-Contact

LE COMPTE-CHÈQUE POSTAL

C'est un compte chèque PLUS

un relevé de compte gratuit après chaque opération

La gratuité de la correspondance avec le Centre de Chèques Postaux

La possibilité d'effectuer toutes vos opérations grâce à l'Agence Postale de CAMBRAI-AIR.

ET AUSSI ...

de multiples possibilités de retraits d'argent

- en ville avec la carte CCP 24/24

- dans 18 000 bureaux de poste avec la carte de dépannage

- à l'étranger dans 30 pays (en monnaie locale) avec les Postchèques

PTT
le contact

NON, LE CROYANT N'EST PAS UN IMBÉCILE

Tout d'abord, il ne croit pas ce que l'on croit. Comme elles sont fortes, les images héritées ! Ce serait amusant d'en faire le tour, le voyage serait pittoresque, mais hélas il serait trop long.

Le croyant ne regarde pas par exemple Dieu comme un vieillard barbu, maniaque ou bonasse (à la façon de Jean Effel) qui observerait le monde et les hommes du haut de son balcon et tirerait les ficelles.

Le croyant n'imagine pas plus que le monde aurait été tiré du néant par le Tout-Puissant en trois (ou six) coups de cuiller à pot.

Ce serait très instructif de dénicher dans nos cerveaux empoussiérés ces vieilles images qui s'y sont fortement installées et qui nous permettent si commodément (notre siège est ainsi fait) de ne pas réfléchir.

Par exemple, à quel point l'Evangile et les Béatitudes, condensé de l'Evangile, ont pu être défigurés ! Comme ils ont pu être sottement présentés ! Aussi bien par les bien intentionnés que par ceux que l'on pourrait appeler de "mauvaise foi". Jésus n'a jamais dit que les pauvres doivent rester pauvres, ou qu'il y a plus de bonheur à souffrir qu'à être heureux. Et s'il n'a jamais fait l'éloge des imbéciles et des lâches, il n'a jamais invité non plus à l'humiliation et à l'abaissement. Mais il a dit, et montré, qu'on ne peut naître à la Vie qu'en prenant le Chemin de la Confiance et du Respect.

Mais laissons ce parcours de santé pour de meilleurs temps.

Et disons, ce sera encore plus explosif qu'être croyant, c'est vivre à contre-courant, en refusant d'être aveugle et sourd.

Si la surdité est habituellement individuelle, l'aveuglement, lui, est collectif.

Au 18^e siècle par exemple, il était admis, il ne fallait pas en douter, que les cathédrales gothiques étaient des horreurs, qu'elles manifestaient avec éclat la barbarie de ces hommes qui n'avaient su construire que ces monuments de mauvais goût, de ces hommes qui n'étaient que des Goths.

Actuellement, il est bien entendu, il ne faut pas en douter, que le bonheur gît dans le confort et l'argent. Il est regardé de travers, celui qui n'adopte pas cette religion, qui n'est d'ailleurs qu'une idolâtrie, et qui refuse de suivre la consigne "Toujours plus !"

Si l'aveuglement du 18^e siècle a causé la perte de la cathédrale de Cambrai et de l'Abbaye de Vaucelles, bradées au poids de la craie, exploitées en carrières de pierres taillées, la focalisation du 20^e siècle sur les choses pourrait bien perdre l'humanité occidentale.

Car l'homme, s'il est réduit à l'état d'outil de production et de machine à consommer, n'a plus de raison de vivre.

"Rien n'est plus dangereux, disait l'autre jour Gilles Vigneault, que d'accorder plus d'importance à ce que l'on a qu'à ce que l'on est, car on risque de ressembler à ce que l'on a. On ne possède pas ce que l'on achète, on ne possède que ce qui vient du dedans de nous".

Etre croyant, c'est ainsi refuser d'être conditionné.

Conditionnés, nous l'avons toujours été. Nous ne pouvons être des hommes en effet qu'en étant "formés". Mais le conditionnement actuel est si massif qu'il nous déforme. Et les idéologies, qui sont multiples, nous rendent sinistrement conformes.

Le croyant refuse de marcher, de marcher au pas : il marche à son pas. Il a le courage d'être lui-même et d'accéder à la liberté. Il sera évidemment regardé comme un canard par la nichée de poulets couvés par une Mère cane qui les entraîne avec conviction vers la mare fatale. Mais il sourit : il a choisi la Vie.

Etre croyant, c'est aussi se mettre à la tâche ici et maintenant, défricher le coin de terre où l'on est, rendre respirable le volume où l'on vit. Sans se réfugier dans le rêve ou la théorie.

"L'homme, disait encore Gilles Vigneault, a un talent immense pour aller sur la lune et y creuser un puits pour en extraire je ne sais quoi, mais pas de talent pour aller creuser juste derrière lui, et creuser assez longtemps pour obtenir de l'eau propre. Il croit qu'il conquiert sa liberté en accomplissant des chevauchées fantastiques, alors que c'est tout près de chez lui, juste derrière sa maison, que son avenir se joue. C'est effrayant d'aller sur la lune, déguisé en Américain, quand on n'est pas capable d'aller chez son voisin déguisé en soi-même..."

Le croyant enfin, et j'achève ainsi une présentation bien trop fragmentaire, le croyant n'est jamais installé et ne pense jamais être arrivé. "On ne naît pas chrétien, on n'est pas chrétien disait Kierkegaard, on le devient".

Il n'y a pas si longtemps, dans une société qui se prétendait chrétienne (et cette prétention est la source de pas mal de nos maux), l'incroyant était regardé, avec commisération parfois, avec rage souvent, comme un dévoyé.

Dans le monde actuel, on n'hésiterait pas, dans certains cas (n'est-ce pas, Jacques Martin ?) à regarder le croyant comme un débile.

Quand saurons-nous être intelligents en retrouvant un élémentaire respect et en permettant à chacun de devenir ce qu'il est ?

Gérard CROP



BAR ACCUEIL
CHAMBRES DE 80 A 150 F
PARC CALME

Il veille sur votre sommeil
Motel ULYS

67 route d'ARRAS

59400 CAMBRAI

tel.83.83.25



... ILS L'ONT ÉCHAPPÉ BELLE ! "

...Ils l'ont échappé belle !"

Qui ? Les 600 élèves et les 50 professeurs du C.E.S. LANGEVIN de MERIGNAC dans la banlieue de BORDEAUX. Voici comment.

Le samedi 16 octobre dernier, MEDOR, le chien du concierge d'un collège d'enseignement secondaire de MERIGNAC présente une certaine gêne pour se déplacer ainsi qu'une sensibilité accrue au niveau du train postérieur.

Le dimanche 17 octobre, l'animal ne peut plus se tenir debout, refuse boisson et nourriture, est pris d'une grande agitation et d'une salivation abondante lors de l'examen que lui fait subir le vétérinaire consulté. Il meurt en fin de matinée. Le vétérinaire pousse l'interrogatoire des propriétaires et apprend ainsi "qu'à l'occasion d'un séjour dans les ARDENNES, à proximité de SEDAN, à la fin du mois de juillet dernier, le chien avait hurlé, une nuit, alors qu'il était à l'attache à l'extérieur de la maison où habitaient ses maîtres. Un membre de la famille avait alors aperçu l'ombre d'un animal qui s'enfuyait et qui semblait être de petite taille, peut être une fouine".

Le lundi 18 octobre, la tête du chien est expédiée au Service de la Rage à l'Institut Pasteur à PARIS.

Le mardi 19 octobre en fin d'après-midi, le diagnostic de rage est téléphoné au Centre antirabique de BORDEAUX.

Le mercredi 20 octobre, se tient une réunion à laquelle participe l'ensemble des responsables concernés.

Le jeudi 21 octobre, commence l'enquête épidémiologique avec dépistage des personnes et des animaux éventuellement contaminés, entraînant traitement pour les humains, euthanasie pour les animaux.

BILAN DE L'OPERATION :

80 personnes vaccinées, 2 chiens et 2 chats euthanasiés.

Mise sous arrêté de surveillance vétérinaire des animaux domestiques de la commune de MERIGNAC et des communes limitrophes pour une durée de 3 mois à compter du 17 octobre 1982.

Quelles sont les remarques que peut susciter ce fait divers ?

1) Une nouvelle démonstration est faite que la rage peut apparaître n'importe où, n'importe quand,

n'importe comment sur l'ensemble du territoire national.

2) Une imprudence a été commise, par manque d'information plus que par négligence sans doute. En effet, MEDOR, devant suivre ses maîtres dans les ARDENNES, département situé dans la zone atteinte par l'endémie rabique, aurait dû, par mesure de précaution, être vacciné contre la rage au minimum 15 jours avant son départ de BORDEAUX.

3) La période qui suit les mois de vacances est une période particulièrement favorable à l'apparition de ces cas "erratiques" en raison des déplacements à grande distance des animaux réceptifs à la maladie.

4) Ce n'est que grâce à une vigilance permanente de tous ceux qui ont à s'occuper des animaux et qui doivent toujours penser à la rage devant toute affection imprécise des chiens, que la santé des hommes peut être protégée.

Extrait du bulletin épidémiologique mensuel du Centre National d'Etudes sur la rage. N° 10 Octobre 1982.

Frandedem

Chaîne Française du Déménagement

"Une autre conception du déménagement"

- DÉMÉNAGEMENTS NATIONAUX - INTERNATIONAUX - OUTRE-MER -
(CIVIL et MILITAIRE)

Livraison de transcontainer — Garde-meubles

joseph marchand

3, Rue de la Résistance

59400 CAMBRAI tél: 83-82-12

- devis et conseils gratuits à domicile
- un contrat de confiance écrit
- une équipe expérimentée et efficace
- des dates à vos mesures
- des véhicules capitonnés

EN FRANCE,
ON DÉMÉNAGE
AVEC **Frandedem**

LE COIN DE LA PRÉVENTION

Le feu à la maison

Chaque année en France, 300 à 400 personnes trouvent la mort dans un incendie. Les blessés se comptant par milliers, les dégâts matériels s'élevant à plusieurs millions de francs... Le bilan est d'autant plus alarmant que ces nombres ne cessent d'augmenter. Les lignes qui vont suivre sont destinées à présenter aux lecteurs quelques conseils qui devraient leur permettre d'éviter certaines imprudences.

Pourquoi avoir choisi de commencer par le feu à la maison ?

Tout simplement parce que c'est là où il se déclare le plus fréquemment.

De façon à pouvoir traiter l'ensemble du sujet, nous prendrons le cas d'une maison individuelle, nous limitant aujourd'hui à la cuisine (les autres pièces seront traitées dans un prochain article). Je vous invite à suivre le pompier :

La cuisine

50 % des incendies prennent naissance dans la cuisine. Ouvrons la porte et cherchons ensemble les causes pouvant transformer ce petit palais de préparations culinaires en chambre infernale. Ici à droite, une cuisinière au gaz. Son constructeur a tout prévu pour éviter les accidents. Soucieux de l'esthétique, il a même placé un couvercle qui, en cas de non utilisation du brûleur, peut se rabattre sur le dessus de la cuisinière. Mais il est une chose qu'il n'a pas prévu : cette même plaque en position relevée pouvait servir à faire sécher un essuie-mains, un petit linge... Cette astuce n'étant, bien sûr, mentionnée dans aucune notice... Ayez toujours à l'esprit que le feu avide saura quitter le dessous de la casserole pour se hisser au niveau du linge, puis happer au passage un rideau ou tout élément inflammable.

Ne souriez pas, ce cas est fréquent. Il en existe un autre plus meurtrier : les petites flammes bleues rangées autour du brûleur seront ravies de voir passer au-dessus de leur tête toute lingerie fine ou vêtement ample porté par l'opératrice. Vous connaissez les sinistres conséquences de ce genre d'imprudence.

Évitez mesdames de soumettre à la tentation de ces petites flammes des déshabillés trop vaporeux qui ne devraient servir qu'à embraser le cœur de vos époux...

Moins dangereux mais très classique, le feu de la friture ou plus simplement de poêle à frire : les brûlures seront le plus souvent occasionnées par l'huile bouillante et rarement par les flammes. Dans la plupart des cas, ce genre d'accident est dû à votre affolement.

Si la friteuse se transforme tout à coup en éruption volcanique, coupez le gaz ou l'électricité. Au cas où vous ne pourriez accéder au bouton de commande, fermez le robinet au niveau de la bouteille de gaz ou enclenchez le disjoncteur (cuisinière électrique). Si les flammes subsistent, ne vous affolez pas et placez un linge humide sur le récipient. Avec une cuisinière à gaz, lorsque vous ouvrez le robinet de la bouteille de gaz butane du type 13 kg, un demi tour suffit pour la mise en service. Cette façon d'opérer vous permettra en cas d'urgence d'obtenir une fermeture rapide par un simple coup de doigt appliqué sur le rebord du robinet.

Une autre précaution : lorsque vous changez votre bouteille, vérifiez toujours la présence et le bon état des joints. En outre, le tuyau souple qui relie le détendeur à la cuisinière doit être le plus court possible : supprimez la longueur non utilisée sans souci d'économie, ceci vous évitera d'avoir une partie

de tuyau en contact avec un côté chaud du four. Un dernier conseil : la date portée sur le tuyau correspond à l'année de péremption.

Exemple :

1984 : le tuyau sera en service jusqu'en 1983 et devra être changé impérativement avant le 1^{er} Janvier 1984.

C'était, livrés en vrac, quelques conseils sur l'utilisation du gaz butane.

Lecteurs et lectrices fidèles, je vous donne rendez-vous dans les prochains numéros de FLASH 103 pour poursuivre la visite de notre maison.

Adj. CAPPELIEZ
SSIS 23-103
Poste 27.22



26 chambres
style LOUIS XV et LOUIS XVI,
aux nuances harmonieuses.
Agencées avec raffinement :
salles de bains spacieuses,
téléphone.



Hôtel Beatus

Hôtel Beatus

*** NN

satisfait les plus difficiles

situation privilégiée
1.300 m du centre ville
architecture Ile-de-France,
agréable cadre de verdure,
confort luxueux, calme,
ambiance accueillante

38, route de Paris - Cambrai

(direction Saint-Quentin par RN 17)

Tél. 81.45.70 - 71

Télex 82.211 Incomex Cambr.
(Pour Hôtel Beatus)

(Garages particuliers)

SPORTS

COUPE DE DEFENSE DES BASES 1983

Le 19 mars 1983 se déroulait sur la Base Aérienne 105 EVREUX le championnat 2^e RA "Coupe de Défense des Bases". Le nouveau règlement y était inauguré. L'épreuve comportait :

1 - **Un tir de précision** : PA, 10 cartouches à 25 m pour les Officiers ; PM, 20 cartouches à 50 m pour les Sous-officiers.

2 - **Un parcours d'orientation** de 20 km avec boussole seule (5 km) puis avec boussole et carte. Trois ateliers jalonnaient ce parcours :

A1 Lancer de grenades : 4 grenades de précision dans des cercles situés à 20, 25, 30 et 35 m ; 1 grenade de puissance.

A2 Démontage et remontage d'armes.

A3 Brancardage sur 2 km, brancard lesté de 80 kg.

3 - **Un tir de vitesse** à l'arrivée : 10 cartouches au PA à 25 m en dix apparitions de 3 secondes pour les Officiers ; 20 cartouches au PM à 50 m en quatre apparitions de 3 secondes pour les Sous-officiers.

Treize équipes étaient engagées, deux équipes incomplètes ont été éliminées dès le départ.

La Base Aérienne 103 CAMBRAI a remporté le championnat, suivie de la Base de PARIS et de celle de VILLACOUBLAY.

Au classement individuel : le sergent PHILIPPE remporte la coupe de tir sous-officier, le sergent PARENT est deuxième.

Les deux premières équipes sont qualifiées pour représenter la 2^e RA au national à Toulouse les 12 et 13 mai 1983.

L'équipe de la Base Aérienne 103 était composée de :

Chef d'équipe :	LTT	NOUREUX Gilbert
Equipiers :	CNE	DHERBECOURT Jean-Michel
	CNE	KREUTZ Michel
	LTT	BOROWICZ Patrick
	ADJ	QUATRELIVRE Bernard
	SGT	PHILIPPE Daniel
	SGT	PARENT Marc
Remplaçants :	SLT	AVIO Daniel
	SGT	DUCAMP Alain



Equipe victorieuse
Coupe de Défense
des Bases 1983

Il vous faut de l'argent. Vite. Très vite.

Dans la vie, on ne peut pas tout prévoir. Parfois les économies ne suffisent pas à combler un besoin d'argent imprévu.

Alors, que faire ?

Les avisés vont à la Société Générale et demandent un prêt personnel. La Société Générale peut leur prêter très rapidement, et suivant leurs possibilités de remboursement.

Et à la Société Générale, on ne leur demande pas pour quel usage. C'est leur affaire.

Renseignez-vous auprès de nos spécialistes.

Ils vous conseilleront sur le choix de la meilleure solution.

- CAMBRAI : 9, rue du G^l de Gaulle
- CAUDRY : 3, rue Roger Salengro
- ESCAUDŒUVRES : 2, rue J. Jaurès
- IWUY : 40, rue du Maréchal Foch
- LE CATEAU : 21, P^l Anatole France

 **Société Générale**
le bien-être à sa banque

Ils sont venus, ils sont (presque) tous là !



11 FEVRIER 83.

Le GERMaS 15.012, chefs en tête,
tente une sortie vers le parcours du cœur. Cette tentative réussie a inspiré deux sous-officiers de cette brillante unité qui nous proposent leurs réflexions :

*Un rassemblement de gens en survêtement,
Voilà qui sur la Base peut paraître courant.
Quand c'est un vendredi que cela se produit
Avouez franchement qu'on peut être surpris.*

*C'est le 11 Février que bravant les frimas,
Derrière ses patrons, le GERMaS s'élança
Vers le parcours du cœur, pour casser la routine
Dans la neige et le froid, les voilà qui trottaient.*

*Dans la même foulée, pailleux et mécanos
Qui pour la circonstance oubliaient le boulot
Et pour s'oxygéner dans l'air frais du matin
Du plus jeune au plus vieux, tous avaient le badin.*

*Avec les obstacles, suit la difficulté
Et c'est là que certains commencèrent à suer
Car avec les abdos, les torsions, les flexions
Pour garder le sourire, il faut la condition.*

*Une petite heure de ce traitement efficace
Et le sourire enfin remplaça la grimace
Le circuit achevé, le temps était venu
De se rendre au casse-croûte oh combien attendu !*

*L'insigne au fond du verre, comme veut la tradition
Pour dire aux nouveaux "Bienvenue dans la maison"
A la chasse !! Bordel !!! et on attaque avec ardeur
Pâté, andouille, salami et jambon beurre.*

*Comme toujours dans ce cas, l'ambiance était sympa
Et l'on se promet bien que l'on remettrait ça.*



Dans l'air frais du matin...

E.D.



L'exploit date du 11 Février 1983.

Il s'agissait pour le personnel du GERMaS d'ouvrir la porte du Hangar, non pas comme habituellement pour sortir un avion prêt pour le vol de contrôle, mais bel et bien pour réaliser une première.

Fuyant la monotonie, cultivant la surprise, le commandement a choisi une nouvelle fois de frapper fort.

Réunissant une majorité de l'effectif, il a réussi à lui faire quitter la tenue de treillis pour endosser le survêtement, mission extrêmement périlleuse mais néanmoins remarquablement exécutée comme toujours.

Ne voulant pas perdre de vue l'aspect opérationnel de notre unité, le Chef, à la tête de ses troupes, nous amena à pousser encore plus loin notre effort.

En nous mettant tous à courir, nous nous aperçûmes que vaincre l'attraction terrestre en levant un peu plus haut les genoux, et faire fonctionner ce muscle indispensable à la vie qu'est le cœur, était un événement pour certains, mais une passion oh combien bénéfique pour d'autres !

En réalité courir n'était qu'une partie de l'effort.

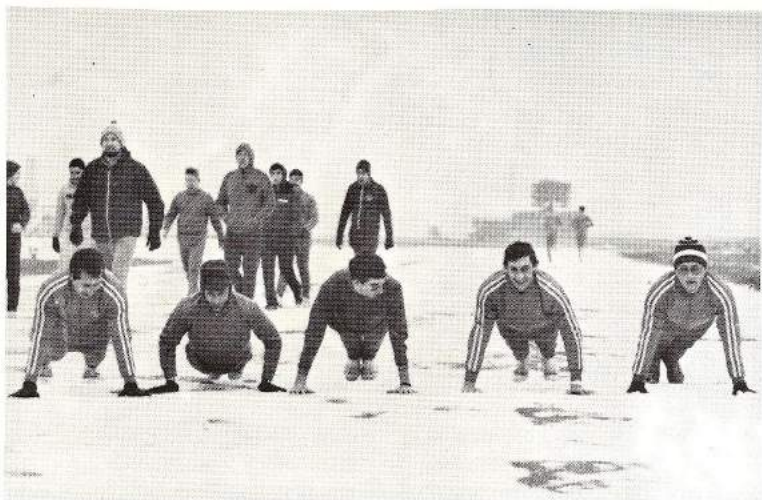
En plus du froid et de la neige qui pour une fois avaient fait leur apparition sous cette latitude, dans ce pays au climat irréprochable, nous eûmes fort à faire avec tout un tas d'embûches et de "bûches" à sauter, de tractions, de flexions, de torsions, de pompes et d'abdominaux, qui ne tardèrent point à nous réchauffer et à nous motiver pour continuer de plus belle et nous permettre de réussir cette première.

La finalité de cette équipée ne tenait pas seulement à l'esprit sportif qui anime notre unité, mais il s'agissait également de faire perdre des calories, de la sueur aux personnels et de leur faire prendre l'air. Un casse-croûte admirablement organisé dans la "galerie" peinture du GERMaS clôturait la sortie. Le Commandant en détenant la clé, il suffisait de le suivre pour pouvoir participer.

Il ne nous reste plus à espérer que de nouvelles idées de ce type ressortiront à nouveau, ceci restant après le "coup de bourre" donné durant ces dernières semaines de manœuvres, le moyen le plus sûr pour conserver l'esprit de corps que nous possédons.

M.B.





après l'effort

le réconfort !



... on se promet bien que l'on remettrait ça !

Championnat régional de cross-country

Encore de la course à pied ! me direz-vous : il faut bien encourager les adeptes et remercier les participants d'un sport qui peut paraître assez rébarbatif aux yeux de certains !

C'est ainsi que le 16 décembre 1982, la B.A. 103 envoyait une délégation de dix huit athlètes au traditionnel championnat de la deuxième région aérienne de cross-country. Le déplacement CAMBRAI-CHARTRES s'effectua en autocar et dans la bonne humeur. Un accueil chaleureux nous attendait dans cette belle ville de Beauce qui, à l'image de la flèche de sa cathédrale, s'ouvre à tous les horizons. Le jeudi matin, l'arrivée des derniers participants portait l'effervescence à son comble. Après la cérémonie d'ouverture, le premier départ était donné à dix heures : les séniors montraient l'exemple. Tout se déroulait parfaitement.

Les résultats obtenus par nos représentants s'avéraient être en nette progression par rapport à 1981 avec une attention toute particulière à l'équipe féminine qui, pour une première participation, nous gratifiait de résultats fort encourageants. Comme de coutume, après l'effort, le réconfort ! et c'est ainsi que tout le monde se retrouvait vers 13 h, pour le vin d'honneur et la remise des récompenses. Pour la petite histoire, sachez qu'à l'occasion de son discours, le colonel commandant la base aérienne 122 félicitait notre équipe pour sa bonne tenue vestimentaire. Puis ce fut l'heure du retour et nous revînmes à CAMBRAI accompagnés de sandwiches et d'éclats de rire, la morosité n'ayant jamais été l'apanage du personnel de notre base. Mais n'allez surtout

pas croire que les efforts de nos participants s'arrêtèrent là ! En effet, le 6 février, ils prenaient part au premier cross de "l'EQUIPE". Pour sa reprise, celui-ci connaissait un franc succès : deux journées non-stop, plusieurs dizaines de courses, des milliers de concurrents...

La prestation de la B.A. 103 dans le "cross des uniformes" (hommes)

139° : SGC CHRISTIN (2/12)
175° : SGC ANDERLIN (2/12)
292° : CLC FOUQUAY (GAS)
319° : CLC PERS (GAS)
355° : SGC RIOU (DAMS)
367° : SG CANCEL (MSP)
368° : ADJ DEFOSSEZ (GAS)
512° : AVT D'ELLAIERA (MSP)
534° : ADJ GUSTAVE (GAS)

N'oublions pas le vainqueur :
DEFREMONT J. de l'EIS
FONTAINEBLEAU

Le 13 février, après ce début d'année riche en compétitions, ils ne furent que trois à pouvoir répondre à l'invitation de la ville de ROOST-WARENDIN.

AMIS COUREURS

Le Colonel commandant la base aérienne 103, le chef des Moyens Généraux, vous adressent leurs félicitations et vous invitent à persévérer en demandant aux chefs de service de se montrer compréhensifs à votre égard afin de vous offrir de meilleures conditions d'entraînement. Ceux-ci seront désormais bi-hebdomadaires, conformément aux directives de la 2^e Région Aérienne.

SPORTS COLLECTIFS

Championnat régional du 2 février 1982 :

La Base aérienne 103 a reçu la Base aérienne 922 de DOULLENS le 2 février 1983 à l'occasion des rencontres de

sports collectifs comptant pour le championnat régional.
Les résultats sont les suivants :

HAND-BALL :

B.A. 922 bat B.A. 103 : 18/15

FOOTBALL :

Résultat nul : B.A. 103 : 2
B.A. 922 : 2

VOLLEY-BALL :

B.A. 103 bat B.A. 922 : 3 sets à 2

RUGBY :

Rencontre amicale
B.A. 103 bat DOULLENS : 32/6

**Un incident
technique?
Appelez
83-83-04**



140 ter route de Solesmes
CAMBRAI

DEPANNAGES (RADIO, TELEVISION,
ELECTRO-MENAGER) SONORISATION

PRUVOST SPORTS

CAMBRAI

(27) 81.37.56



Patins à glace

Flockage maillots

Gravures sur coupes

Spécialiste

de

cordages raquettes

Pierre DHAUSSY

Prix spéciaux aux Clubs

J'AI ESSAYÉ POUR VOUS

205 GT : DES GRIFFES DANS UN GANT DE VELOURS

A la fin de l'année 1972 apparaissait sur le marché la plus petite quatre portes au monde : la 104 Peugeot. Cette petite berline passe le relais à la toute nouvelle 205, après dix ans de bons et loyaux services. Guère plus longue, la 205 reprend les principaux éléments de la 104. Il va sans dire que de nombreuses modifications ont été adoptées avec pour but d'améliorer le confort, l'habitabilité et surtout l'économie d'utilisation. Mais l'évolution la plus spectaculaire nous vient sans aucun doute possible de la carrosserie remarquablement bien dessinée : il n'a pas du être aisé de concilier compacité, habitabilité, aérodynamique sans négliger l'aspect pratique ! Mais entrons dans le vif du sujet si vous le voulez bien :

Peugeot propose sept versions de sa nouvelle 205. Dans le bas de gamme, peu de changements sur le plan moteur par rapport à la 104 si ce n'est une augmentation du couple moteur et un allongement du rapport de transmission (205

et 205 GL). Un peu plus haut dans la gamme, les 205 GR et SR bénéficient d'une boîte "5" avec une cinquième très longue. Enfin, pour le modèle qui nous intéresse plus particulièrement puisque c'est celui que j'ai pu essayer, on trouve en haut de gamme la 205 GT. Ma première impression fut tout d'abord celle d'un intérieur clair fonctionnel et agréable. Sans toutefois être le grand luxe, on ne peut qu'apprécier le soin apporté à la sellerie tant en ce qui concerne la fabrication que le choix des teintes. Du côté équipement, tout est très bien étudié. Au tableau de bord, agréable surprise, se dessine un compte-tours digne de ce nom, surmonté par les témoins de bon aloi : frein à main, niveau "mini" liquide de frein, pression d'huile moteur etc... Je me dois de citer aussi le rhéostat d'éclairage du combiné, le pare-brise feuilleté (d'origine sur tous les modèles), l'essuie-vitres intermittent, les projecteurs réglables à deux positions d'assiette (tous les modèles), les feux de

recul et brouillard, le rétroviseur extérieur réglable de l'intérieur... Tout ceci n'étant bien sûr qu'un aperçu (la liste complète serait bien trop longue). Le modèle qui m'a été prêté est de plus agrémenté de toutes les options ou presque : peinture marron métallisée vernie, de très bonne facture, jantes en alliage léger, verrouillage centralisé des cinq portes, lève-vitres avant à commande électrique, vitres teintées... Le tour du propriétaire étant fait, il ne me reste plus qu'à tourner la clé de contact : le moteur part tout de suite et je sens sous la pédale les quatre vingt chevaux qui piaffent d'impatience. Au bout de quelques kilomètres, je suis déjà sous le charme de ce nouvel étalon doté d'une fabuleuse tenue de route : très bien guidé, grâce au maintien latéral de la barre stabilisatrice par une bielette style Panhard ancrée sur le châssis, le train avant de la 205 est remarquablement précis et incisif, parfaitement épaulé par un train arrière refusant tout roulis. L'amortissement est excellent et le



confort qui en résulte me donne la sensation d'être au volant d'une berline de haut de gamme, sensation vite oubliée car l'agilité du véhicule ne trompe pas : on est bien en présence d'une voiture de moins de quatre mètres. De tout ceci, une conclusion s'impose : la tenue de route de la 205 est au summum de ce que l'on peut attendre d'une traction avant. Pour le reste, la 205 GT bénéficie d'une boîte cinq vitesses idéalement étagée, au maniement vif et précis et l'on se prend à rêver d'un levier de vitesse plus court et associé à un débattement un peu moins grand.

La direction est très douce bien que ne bénéficiant pas de l'assistance. Le moteur très souple ne manque pas de couple ; le freinage au-dessus de tout

soupçon, bref, il devient difficile de lui trouver des défauts ! La consommation devrait se situer aux environs de 6,5 l. sur route, 8,5 l. sur autoroute et 9 à 10 l. en ville (si on a le pied un peu plus léger, on doit pouvoir faire nettement mieux). Pour ma part, si la jauge est juste, j'ai dû consommer environ 10 l. pour 120 km, soit une moyenne de 8,30 l. avec une conduite sportive sur petites routes et un peu de ville. Au niveau des performances, on monte facilement à 160 compteur sans pour autant exploiter à fond les possibilités du moteur (la voiture ayant 2500 km et le respect des limitations de vitesse m'interdisant toute étude plus approfondie des performances...). Elle doit donc valoir un 170 chrono aux alentours de 6000 trs/minute ce qui correspond à peu près

à 180-185 compteur. Le 400 m. départ arrêté s'effectue en 17''70 et le 1000 m. D.A. en 33''50 (valeurs moyennes citées dans différentes revues automobiles).

En conclusion, la 205 GT me semble un très bon choix pour un amateur de conduite sportive sans toutefois exclure l'économie. A ce sujet, on peut noter la valeur de cx. de 0,35, remarquable pour une cinq portes aussi compacte, et l'autonomie que procure le réservoir de 50 l. La 205 GT me paraît être un sacré numéro !

EN BREF

205 base - 954 cm³ - 4 CV - 45 CV. Din - 38.300 Frs.
 205 GL - 954 cm³ - 4 CV - 45 CV. Din - 40.500 Frs.
 205 GL - 1124 cm³ - 4 CV - 50 CV. Din - 42.100 Frs.
 205 GR - 1124 cm³ - 4 CV - 50 CV. Din - 44.800 Frs.
 205 GR - 1360 cm³ - 5 CV - 60 CV. Din - 46.800 Frs.
 205 SR - 1360 cm³ - 5 CV - 60 CV. Din - 48.900 Frs.
 205 GT - 1360 cm³ - 7 CV - 80 CV. Din - 51.900 Frs.

OPTIONS

PEINTURE METALLISEE : 1100 Frs. (GL - GR - SR - GT)
 PEINTURE NOIRE : 600 Frs. (GR - SR - GT)
 JANTES ALLIAGE : 1500 Frs. (SR - GT)
 LEVE-VITRES ELEC. + verrouillage centralisé des 5 portes : 1500 Frs. (SR - GT)
 VITRES TEINTEES : 600 Frs. (GL - GR - SR - GT)



Asp. GARDIN - CB (OA)
 Poste 23.10

VOUS AVEZ BESOIN D'UNE BANQUE QUI VOUS CONNAIT.



CREDIT LYONNAIS

3, rue du Général de Gaulle

59400 CAMBRAI - TÉL. 81.57.50

Permanence B.A. 103:

les 2^e et 4^e mercredi de chaque mois
 au Mess des Sous-Officiers de 11 h 30 à 13 h 30

**Chez vous,
au café,
*déguster***



Super 49 - Blonde
Spéciale blonde - Pilshem
Christmas - Terken
Soda - Limonade **KRAK**

ROUBAIX 26.92.26

CAMBRAI 81.23.78

NAISSANCES :



BERTHELOT Claire	03.11.82
WATTERLOT Pierre	05.11.82
DYCHUS Nicolas	07.12.82
WOJICZAK Maxime	11.12.82
COUMAILLEAU Christophe	16.12.82
CARON Emilie	21.12.82
BERNARD Henry	23.12.82
LACROIX Antoine	27.12.82
HALBIN Simon	28.12.82
PAW Céline	14.01.83
COMONT Christelle	22.01.83
HEMERYCK Marie-Hélène	26.01.83
PERIN Marc	28.01.83
LENNE Christophe	29.01.83
LEROUX Philippe	29.01.83
BELLERIN Alexandre	01.02.83
DEWEVER Mathilde	06.02.83
CHEVOLLEAU Arnaud	15.02.83
PHILIBERT Carole	15.02.83
AEBERSOLD Estelle	20.02.83
DELBECQ Anouck	26.02.83
SACQUE Cyrille	26.02.83
PIECKARSKI Amandine	13.03.83
MROZEK Nicolas	19.03.83
CERBELLE Sylvie	27.03.83
SALOMON Julie	02.04.83
SALOMON Laurie	02.04.83
MOREAU Erick	06.04.83

MARIAGES



SGT BERRIET Gérard M.O. 05/103	27.08.82
SGT MIRALLES Bernard 12° E.C.	03.10.82
SGT MOREAU Eric 12° E.C.	23.10.82
SGT CANDELIER Philippe 12° E.C.	27.11.82
SGT PAWLOWSKI Jacques	
M.O. 05/103	11.02.82
SGC BONHOMME Bruno 12° E.C.	24.02.82
SGT COZZO Jean-Marc 12° E.C.	17.02.83
CLC CATTENNE Marc SA 30/103	19.03.83
SGC MERLIOT Patrick E.C. 02/012	02.04.83

- *Ch'est eine fin.me comme i n'a pos d'homme.*
C'est une femme comme il n'y a pas d'homme.
C'est une maîtresse femme.

- *Adu qu'i n'pleut pos, i brouille.*
Où il ne pleut pas, il bruine.
Au sens figuré : on a chacun ses difficultés à un moment ou à un autre.

RITMO II

VOUS DEVEZ L'ESSAYER.



5/7 CV. Essence ou Diesel.

Le plaisir est complet ! 7 modèles "tourisme" 5/7 CV, un niveau incomparable de confort et d'équipement.



LA FLECHE LATINE

S.A.G.A

26 rue CANTIMPRE · BP167 · 59 403 · CAMBRAI · cedex

tel.83.88.76

FIAT

83.92.72

multi services
Barbade

MATELASSIER TAPISSIER

Devis gratuit



Réfection et Fabrication de
MATELAS (à domicile sur demande)
SOMMIERS FAUTEUILS
TENTURES MURALES
PAPIERS PEINTS PEINTURE

ATELIERS. Petite rue verte

59400 · CAMBRAI

après heures bureau
Tel. (20) 63.43.18.

STAGE CULTUREL ET TOURISTIQUE A PARIS

Du 13 au 17 décembre 1982, se déroulait à PARIS un stage culturel et touristique, où se trouvaient invités 36 appelés des différentes provinces de France et de toutes les armées.

Son but : leur faire découvrir la capitale.

"Prendre conscience des richesses architecturales et culturelles de la Capitale".

Voilà, en quelques mots comment nous a accueilli le commandant VUILLEMIN (chef du district social de la 11^e DMT/PARIS) après avoir résumé notre présence à PARIS. Puis, nous avons été confiés à Madame MACHET et à Monsieur AUER, qui en excellents professionnels nous ont menés à travers cet univers si méconnu.

Lundi après-midi :

Notre premier contact avec PARIS a été de l'observer à partir de la terrasse panoramique de la Samaritaine. Découverte qui s'est avérée très utile pour situer les monuments. L'après-midi s'est achevée par la visite de la conciergerie et de la Sainte Chapelle.

Mardi :

Nous avons abandonné ce jour le métro pour effectuer le circuit de la journée en autocar.

Celle-ci a débuté par la visite de la Cathédrale Notre Dame, du Quartier Latin puis de la Bastille. La matinée a pris fin par la visite des grandioses salons de l'Hôtel de ville.

Pour le déjeuner, le restaurant des Compagnons du tour de France nous a accueilli dans sa jolie salle.

La journée s'est poursuivie par la visite du dôme des Invalides, puis par une ascension au 56^e étage de la tour Montparnasse.

Enfin, la soirée nous a dévoilé la splendeur des rues et des vitrines décorées pour Noël. Toute l'équipe en a profité pour flâner dans les quartiers St Michel et des Champs Elysées, s'imprégnant de ces ambiances bien particulières.

Mercredi :

En première heure, nous nous sommes rendus sous l'Arc de Triomphe où le légendaire gardien de la flamme nous a révélé son historique précis. Nous avons ensuite emprunté le RER afin d'apprécier la grandeur de ce complexe de transport.

Alors que nous nous dirigeons vers le restaurant des Compagnons pour le déjeuner, nous avons marqué une halte au forum des halles où d'importants travaux de surface sont actuellement en plein essor.

L'après-midi, nous sommes allés visiter la très intéressante manufacture de tapisserie des GOBELINS, puis cette journée prit fin à la mosquée de PARIS.

La journée de jeudi a été entièrement réservée à VERSAILLES. Pour nous y



Le Petit Trianon

rendre, nous avons contourné l'immense site de la DÉFENSE. La matinée a été consacrée à l'intérieur du PALAIS. Nous avons traversé les magnifiques parcs du château pour nous diriger vers le hameau de la reine et le grand Trianon pour une courte visite. A 20 h 30, nous nous retrouvions assis dans les fauteuils du théâtre l'ELDORADO, récemment restauré, où nous avons assisté à une merveilleuse représentation : au programme "LES RUSTRES".

Vendredi :

Déjà la dernière journée !!!

La matinée a été consacrée au musée du Louvre où nous avons survolé rapidement les différentes époques, dommage car nous aurions aimé goûter à une plus grande vue d'ensemble de ce musée connu du monde entier.

Le repas s'est déroulé dans le cadre contemporain du FIAP (Foyer international d'accueil de PARIS).

Le Musée de l'Armée, situé au sein de l'Hôtel des invalides nous a reçu l'après-midi.

Etonnement méconnu, ce musée renferme les joyaux inimaginables. Des armes, des armures, des maquettes ont ébloui tout le groupe.

L'heure était venue de stopper cette expérience. Chacun est reparti heureux d'avoir bénéficié de cette chance qui lui a été offerte.

Chance hélas, que trop peu d'appelés du contingent ne peuvent saisir. Malgré une météo peu clémente qui nous amena chez tous un zeste de fatigue en fin de semaine, il n'en reste pas moins que les explications historiques de nos deux guides firent l'objet d'une attention toute particulière au sein du groupe.



La Conciergerie



Montmartre vu
des Grands Boulevards



Notre-Dame vue
des Quais



L'Arc de Triomphe

Si pour l'avenir de ce stage, un avis doit être formulé, j'émet le souhait dans le cadre des restrictions budgétaires que connaît l'Armée actuellement, que celle-ci sauve l'initiative du commandant VUILLEMIN et de son équipe.

Que ce stage demeure et se développe si possible, afin de faire bénéficier de sa richesse culturelle à un plus grand nombre d'appelés du contingent.

Sergent François
FERREIRA DA SILVA
CB (0A) - Poste 23.10

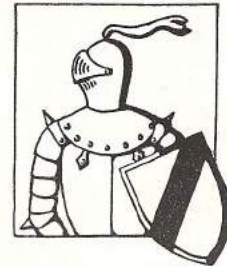
CARNET



ARRIVEES

SGT	RAMBAUD André	E.B. 41/103 (C.I.M.)
SGT	GOUBET Philippe	S.M. 50/103
ASP	CALAMIA Patrick	E.C. 01/012
CLC	ROLLAND Harry	G.E.R.Ma.S. 15/012
CLC	CAMANEN Patrick	E.C. 03/012
CLC	DELORT Jean-Luc	G.E.R.Ma.S. 15/012
CLC	DUQUENOY Didier	E.C. 01/012
CLC	BOCHER Christ.	E.C. 02/012
CLC	COQUEREAU Pierre	E.C. 01/012
SGC	RIVIERE Alain	S.M.S.A. 13/950
CLC	CRAMPON Tony	E.C. 02/012
ASP	PAQUET Didier	12 ^e E.C.
MAJ	CONSTANTIN Louis	S.M.S.A. 13/950
CLC	CATENNE J.-Marc	S.R.H - S.A. 30/103
CLC	BERNONVILLE Eric	D.A.M.S. 14/094
CLC	CARATALA J.-Marie	E.C. 03/012
ADC	BELVAL Lucien	E.C. 01/012
SGT	HAMEAU J.-Pierre	M.O. 05/103
CLC	CHAUVIN Gilles	G.E.R.Ma.S. 15/012
SGT	NAVESO Marcel	E.P. 21/103
ASP	JOURJON Christ.	12 ^e E.C.
CNE	BAYONNE Michel	S.M.S.A. 13/950
CLC	CALINET Stéphane	G.E.R.Ma.S. 15/012
ADJ	CLERET Guy	M.T. 10/103
CLC	CATOT Laurent	E.C. 01/012
Mme	CAUDRON C.	S.A. 30/103
LTT	LOUIS Alain	D.A.M.S. 14/094
FCLC	BONILLO Sylvie	E.R.T. 17/103
CLC	PIERRONNET Eric	D.A.M.S. 14/094
CLC	DETOFFOL Patrice	E.C. 01/012
CLC	DUPAS Jacky	E.C. 03/012

A l'homme de Fer



QUINCAILLERIE - OUTILLAGE

PIÈCES D'USURE POUR AGRICULTURE



7 - 9, Place du 9 Octobre

CAMBRAI

Tél. 81.36.94

R. C. 62 B 19

VOTRE OPTICIEN



B. DUEZ

7. RUE NEUVE

59400 CAMBRAI

TEL: 81.42.29



DEPARTS

CNE	CORDIER Yves	E.E.V.S.V.
CLC	CENT Dominique	S.A. 30/103
CNE	CHICQUERILLE J.-P.	E.C. 00/012
SGT	..CZYMNIOWSKI D.	G.E.R.Ma.C. 16/103
FCLC	DENOYELLE Nicole	S.A. 30/103
ADC	DELBROUQUE C.	E.C. 01/012
SGC	DESHAYES J.-J.	E.E.P. 23/301
ADJ	FACONPRE Ronald	M. Gx. 40/103
ADJ	GUERRIER Gabriel	S.S.I.S. 23/103
CLC	GERNEZ Christian	C.L.A. 06/103
ADC	GEAY Jean-Paul	E.E.P. 23/301
ADC	HERARD J.-Claude	G.E.R.Ma.S. 15/012
MAJ	JOLY Louis	E.C. 03/012
CLC	LEGRAND J.-Marc	M. Gx. 40/103
CLC	LAFORET Bruno	G.E.R.Ma.S. 15/012
MAJ	MECHELAERE E.	S.T.B. 82/103
SGT	MARLIERE Patrice	M.O. 05/103
LTT	MENAND Michel	S.T.B. 82/103
LTT	PELLETIER Jacques	D.A.M.S. 14/094
SGC	PIREZ Roger	C.L.A. 06/103
SGC	RUFFINO Serge	E.E.P. 23/301
CLC	TANTY Sylvain	E.P. 21/103
LTT	VOLANT Jean-Paul	S.A. 30/103
ADJ	WALLART Maurice	E.C. 01/012
ADJ	WALORSKI R.	Gendarmerie

• *I veut miu user ses sorlets qu'ses lincheus.
Mieux vaut user ses souliers que ses draps.
Mieux vaut travailler que paresser au lit, ou qu'être malade.*

DÉCÈS

Ils nous ont quitté :



- 26 décembre 1982 : décès accidentel survenu à son domicile de l'Adjutant-Chief TULLIEZ Hubert. Il occupait sur la base le poste de chef de la division exploitation de la S.T.B. 82/103.



- Un accident de la circulation survenu dans la nuit du lundi 18 au mardi 19 avril 1983, nous enlevait le Sergent ALEPEE Marie-Pierre, sous-officier féminin de la division S.N.A. du GERMAS 15/012.

DOUZE CONSEILS POUR L'EDUCATION

La direction de la police d'Houston, dans le Texas, a édité voilà quelques années les douze règles à appliquer pour faire de son enfant un "bon" délinquant. Les voici :

- 1 - Dès l'enfance, donnez lui tout ce qu'il désire. Il grandira ainsi en pensant que le monde entier lui doit tout.
- 2 - S'il dit des grossièretés, riez ; il se croira très malin.
- 3 - Ne lui donnez aucune formation spirituelle : quand il aura vingt et un ans, il choisira lui-même.
- 4 - Ne lui dites jamais : c'est mal ; il pourrait faire un complexe de culpabilité. Et plus tard, lorsqu'il sera arrêté pour vol d'autos, il sera persuadé que c'est la société qui le persécute.
- 5 - Ramassez ce qu'il laisse traîner. Ainsi il sera sûr que ce sont toujours les autres qui sont responsables.
- 6 - Laissez lui lire tout, stérilisez sa vaisselle, mais laissez son esprit se nourrir d'ordures.
- 7 - Disputez-vous toujours devant lui : quand votre mariage craquera, il ne sera pas choqué.
- 8 - Donnez lui tout l'argent qu'il réclame. Qu'il n'ait pas à le gagner ; il ferait beau voir qu'il ait les mêmes difficultés que vous !
- 9 - Que tous ses désirs soient satisfaits : nourriture, boisson, confort ; sinon, il sera frustré.
- 10 - Prenez toujours son parti : les professeurs, la police lui en veulent à ce pauvre petit.
- 11 - Quand il sera un vaurien, proclamez vite que vous n'avez jamais rien pu en faire.
- 12 - Préparez-vous une vie de douleur, vous l'aurez !

Un sacré numéro

La nouvelle Peugeot 205, un sacré numéro dans tous les domaines. Venez découvrir ses 7 versions, 4 motorisations de 954 à 1360 cm³, de 4 à 7 CV fiscaux, chez votre concessionnaire ou agent Peugeot-Talbot.



Modèle présenté :
Peugeot 205 GR - Année modèle 83.

 **PEUGEOT 205**

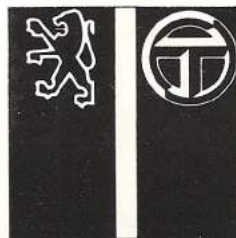
Un constructeur sort ses griffes

PEUGEOT - TALBOT

S.A.C

80 avenue de DUNKERQUE
59 402 CAMBRAI

tel: 83.84.23





LE GRILL MOTEL **BAR - HOTEL RESTAURANT**

* *Détente* * *Cadre* * *Ambiance*

40 chambres tout confort
Salles pour banquets et Séminaires
Vaste parking

Les avantages de la campagne à proximité de la ville

FRESNES-LES-MONTAUBAN - Tél. 50.00.13