

FLASH 103



N° 71

SOMMAIRE

- Le mot du Colonel.
- Départ du Lieutenant-Colonel RONK.
- Bienvenue au Lieutenant-Colonel CHEVALLIER.
- Communication du conseiller juridique de la base.
- Etre non fumeur !
- Les cours de secourisme.
- Obsèques de l'Adjudant-Chef DELIESSCHE.
- Obsèques du Sergent-Chef BOUYSSOU.
- Cérémonie du Capitaine GUYNEMER à POELKAPELLE.
- Ils ont visité la base.
- Une nouvelle année ?
- Noël sur la base.
- Noël toute l'année.
- Etre mutualiste.
- Il n'y a pas que les poissons rouges! ...
- Préparation Militaire "Air".
- Flash à visité "la maison RICARD".
- Compte-rendu de PROVINS.
- Critérium cycliste.
- Histoire d'un 20 KM de PARIS.
- l'E.E.V.S.V. recevait ...
- Tous à CHARTRES.
- Une escapade blanche.
- Adjudant-Chef MARCHAND, nouveau, président des sous-officiers.
- Ponyopostale ?
- Si l'aviation m'était contée.
- Décorations.
- Les connaissez-vous ?
- Tableau d'honneur.
- Le carnet.
- Les jeux du Flash.

Le mot du COLONEL



LE MOT DU COLONEL

- J'aime les fêtes de NOEL.
- C'est la fin de l'année, l'heure des bilans. C'est la fin des jours qui s'amenuisent, le début du bel hiver.
- Tout le monde est content de soi et heureux pour autrui.
- C'est l'époque des fraternités, fugaces peut-être, mais profondes et sincères, comme sont profondes et sincères les émotions fortes créées, parfois, par des événements qui nous surprennent et nous transportent, parce que nous les ressentons tous ensemble, au même moment.
- C'est le moment où l'on se fait beau dans l'attente du cadeau et l'on ronronne pour l'avoir reçu.
- C'est le temps des promesses, des fermes résolutions, par lesquelles on ne recommencera plus les erreurs, on persévérera dans la réussite et l'on entretiendra le succès.
- La famille est si unie, la France si belle, la Base si accueillante et l'esprit si fraternel.
- Alors jouissons des plaisirs de NOEL. Demain reviendront les réalités.
- Mais à chaque jour sa peine, et ses joies.
- Et que vive la NOUVELLE ANNEE.

DEPART DU LIEUTENANT-COLONEL RONK

Affecté à la Base aérienne 103 le 09 avril 1979, le Lieutenant-colonel RONK nous quitte après 21 mois passés parmi nous, pour rejoindre un poste à la mesure de ses compétences, à l'Etat-Major des armées - division emploi.

Il nous quitte, oui, mais l'on se souviendra de lui, de sa gentillesse, de ses qualités humaines de son sourire qui a conquis le Cambrésis.



Pour ceux qui ne le savent pas encore, c'est à lui que l'on doit la création de l'orchestre de la Base.

Il est remplacé dans ses fonctions de commandant en second par le Lieutenant-colonel CHEVALLIER qui nous vient de CREIL après avoir fait un bref passage aux Moyens opérationnels de CAMBRAI.

Au Lieutenant-colonel RONK et à sa charmante épouse, nous souhaitons un bon et long séjour en région parisienne.

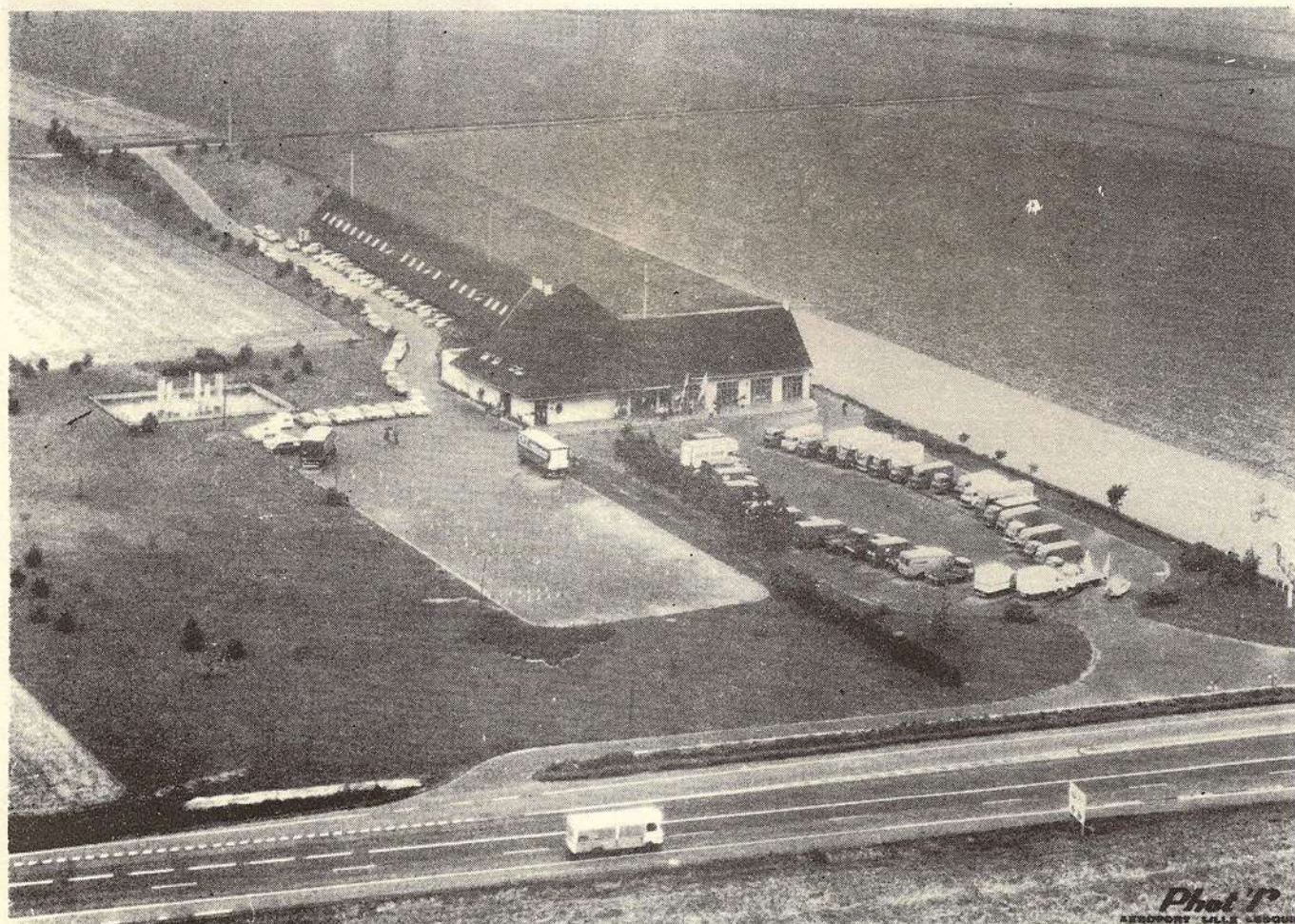
LE GRILL MOTEL **BAR - HOTEL RESTAURANT**

* *Détente* * *Cadre* * *Ambiance*

40 chambres tout confort
Salles pour banquets et Séminaires
Vaste parking

Les avantages de la campagne à proximité de la ville

FRESNES-LES-MONTAUBAN - Tél. 50.00.13



Phot P
AEROPORT SILLÉ LESQUIN

BIENVENUE AU LIEUTENANT-COLONEL CHEVALLIER.



Le Lieutenant-Colonel CHEVALLIER Jean-Jacques est né le 04 juillet 1935 à SAIGON.

Entré à l'Ecole de l'air en 1957 et nommé sous-lieutenant le 1er octobre 1959, il est successivement affecté à la Base-Ecole 708 de MEKNES, à la 8ème Escadre de Chasse à ORAN, à la 1ère Escadre de Chasse à SAINT DIZIER. Il est promu lieutenant le 1er octobre 1961.

Il effectue un séjour opérationnel en ALGERIE, tout d'abord à l'EALA 3/61 de TIARET, puis au DTO 33/540 et l'EALA 3/4 de TELERGMA. Au cours de ce séjour en A.F.N. il obtient une citation à l'ordre de la Division aérienne. Réaffecté à la 1ère Escadre de Chasse, le 1er octobre 1962, il est promu capitaine le 1er Janvier 1965.

Il rejoint la 92ème Escadre de Bombardement de BORDEAUX en février 1965, puis l'Escadron de Bombardement 3/91 à CREIL en novembre 1965. Il est promu commandant le 1er octobre 1970.

Il est muté au commandement des F.A.S. à TAVERNY le 06 septembre 1973, il est promu Lieutenant-colonel le 1er octobre 1976.

Il revient à CREIL début septembre 1978 où il exerce les fonctions de chef des Moyens opérationnels jusqu'au 08 septembre 1980, date à laquelle il arrive à CAMBRAI, pour se voir confier provisoirement les mêmes responsabilités, en attendant de devenir le commandant en second de la Base le 1er Janvier 1981.

Le Lieutenant-Colonel CHEVALLIER totalise 4 000 heures de vol. Il est chevalier de l'ordre national du mérite depuis le 21 septembre 1972 et chevalier de la Légion d'Honneur depuis le 12 septembre 1975.

Communication du conseiller

L'INJONCTION DE PAYER ?

Vous êtes peut être créancier par exemple de votre locataire, d'une personne à qui vous avez prêté des fonds ou vendu votre véhicule etc ... et vous avez quelques difficultés pour vous faire payer.

Bien entendu vous avez toujours intérêt à recouvrer à l'amiable votre créance.

Hélas, cette façon de procéder est souvent infructueuse et dans ce cas vous pensez que la seule solution efficace consiste à engager une procédure judiciaire de droit commun.

Mais l'idée d'engager une telle procédure vous fait peur, soit parce que vous n'êtes pas de caractère procédurier, soit et surtout parce que celle-ci s'avère longue et coûteuse.

ALORS SACHEZ qu'il existe depuis le décret du 28 août 1972 une nouvelle procédure appelée "Procédure d'injonction de payer".

Cette procédure particulière est destinée à certaines créances résultant d'une lettre de change ou d'un contrat.

L'idée qui est à la base de cette institution résulte dans la nécessité d'accélérer et de faciliter le recouvrement des créances.

Quel est le mécanisme de cette procédure ?

Il vous suffit d'envoyer vous-même au Greffe du Tribunal compétent une simple requête (voir modèle ci-après) contenant les identités complètes de vous-même et de votre débiteur et le montant précis des sommes dues.

La charge de la preuve de la créance incombant au demandeur, il vous appartient de joindre à cette requête toutes pièces justificatives utiles telles qu'un bail, un contrat de prêt ou une reconnaissance de dette.

Le Juge du Tribunal examine alors votre demande et s'il la juge bien fondée, autorisera son greffier à notifier à votre débiteur par 'L.R.A.R. si la créance est inférieure à 3 500 F et par acte d'huissier de justice si celle-ci est supérieure à 3 500 F, le certificat contenant injonction de payer.

Toutefois, votre débiteur disposera, à compter du jour de cette notification, d'un délai d'UN MOIS pour former un CONTREDIT s'il conteste tout ou partie de la créance.

S'il y a contredit de là part du débiteur, la procédure redevient "normale", c'est-à-dire que l'affaire sera jugée contradictoirement en audience publique. Mais dans ce cas, c'est au débiteur qu'il appartient de prendre l'initiative de la procédure.

Par contre, si le débiteur ne forme pas de contredit dans ce délai d'un mois, vous pouvez demander, par simple lettre adressée au Greffe du Tribunal, que l'ordonnance d'injonction de payer soit revêtue de la formule exécutoire.

Une fois revêtue de cette formule exécutoire, l'Ordonnance possède alors le caractère d'un jugement définitif, c'est à dire que vous pouvez à ce moment demander à un huissier de justice d'engager l'exécution forcée à l'encontre de votre débiteur.

juridique de la base :

Exemple de requête à adresser au
Greffe pour obtenir une ordonnance
portant injonction de payer.

*Requête à
soumettre au Président
du Tribunal d'Instance de
ou du Tribunal de Commerce de*

*Je soussigné,
profession domicilié
ai l'honneur de vous exposer que je suis
créancier de (au)
profession domicilié de la
somme de représentant un trimestre
de loyer chez la*

*Cette somme est actuellement exigible ainsi que
j'en justifie par les documents que je joins à
cette requête.*

*Je vous prie de bien vouloir autoriser la
modification à mon débiteur d'une injonction
de payer cette somme plus les intérêts de
droit et les dépenses de l'instance.*

*le à
signature :*

Titres joints

- le bail

*- une lettre du débiteur reconnaissant sa
dette et demandant des délais de paiement.*

Pour plus de renseignements complé-
mentaires, n'hésitez pas à consulter le
Conseiller juridique de la Base aérienne
103 (poste 24.78).

Un incident technique? Appelez

83-83-04



140 ter route de Solesmes
CAMBRAI

DEPANNAGES (RADIO, TELEVISION
ELECTRO-MENAGER) SONORISATION

....FLASH INFOS....

Conformément aux directives de la
2ème Région aérienne, la solde des appe-
lés du contingent est, depuis le 1er dé-
cembre 1979, versée sur un livret de
Caisse Nationale d'Epargne ouvert au nom
de chacun à l'Agence postale de la Base.

Cette opération a pour but, d'une
part, d'alléger les tâches administrati-
ves et, d'autre part, d'éviter le trans-
fert de fonds dans les différentes uni-
tés de la Base.

Pour sa campagne de publicité, les
P.T.T. offraient des voyages organisés
gratuits au MAROC à certains titulaires
du livret C.N.E. tirés au sort.

Aujourd'hui, nous avons le plaisir
d'annoncer que la Base aérienne 103 possè-
de trois heureux gagnants parmi les mili-
taires du contingent 80/10.

Il s'agit des aviateurs :

- AUDIGNIER Bernard
- CAZANOVA Jean-Paul
- ETRUIN André

Nous leur souhaitons un bon voyage et
un excellent séjour au pays des berbères.

Etre non Fumeur!

POURQUOI ?

Le SM 50/103 vous informe ...

Toxicomanie socialement acceptée, le tabagisme par la population qu'il touche, par les conséquences pathologiques maintenant bien connues qu'il détermine, représente à l'heure actuelle, un des comportements les plus nocifs pour la santé des populations.

A présent, la consommation de tabac est devenue un phénomène mondial, les données chiffrées font état d'une production sans cesse croissante : en 1976, 5,5 millions de tonnes soit en six ans une augmentation de 20 %, les Etats-Unis d'Amérique et la Chine venant en tête avec chacune une production de l'ordre d'1 million de tonnes. C'est dans les pays Anglo-saxons que la consommation par habitant est la plus élevée. En FRANCE, la consommation moyenne est de 4 à 5 cigarettes par jour et par adulte des deux sexes.

Le tabagisme est traditionnellement un phénomène masculin. Selon un sondage réalisé par la SOFRES en 1977, il concernait 27 % des femmes et 51 % des hommes dont la plupart (60 %) inhalent la fumée de plus de 10 ccg. Cette prédominance masculine a tendance à s'effacer dans les tranches d'âge les moins élevées. Chez les hommes, le tabagisme diminue avec la promotion sociale, exception faite des agriculteurs, à l'inverse le tabagisme féminin augmente avec la promotion sociale. L'initiation au collège a remplacé l'influence du service militaire.

Le tabagisme débute de plus en plus tôt entre 11 et 13 ans dans la majorité des cas avec tendance à l'égalisation dans les deux sexes : 20 % des adolescents sont déjà des fumeurs chroniques. Un enfant a deux fois plus de chances de devenir un fumeur habituel si ses parents sont eux-mêmes fumeurs.

Le tabac agit comme facteur de risque de façon proportionnelle à la quantité totale de tabac fumé, le risque est potentialisé par la présence d'autres facteurs, qu'il s'agisse de facteurs professionnels (amiante) ou d'environnement (pollution atmosphérique) pour la pathologie respiratoire, ou qu'il s'agisse de facteurs alimentaires comportementaux ou génétiques vis à vis des maladies cardio-vasculaires.

L'inhalation de la fumée de cigarettes augmente considérablement le risque, l'utilisation de filtres ne constitue pas une protection véritable. Pipe et cigare sont considérés comme moins nocifs, mise à part une pathologie spécifique et locale (cancer de la lèvre et de la langue).

Les conséquences cliniques du tabagisme sont nombreuses :

- Tabac et cancer bronchique

C'est dans ce domaine que la liaison entre la cigarette et l'apparition du cancer est la plus indiscutable.

De nombreuses enquêtes font état d'un risque décuplé de mortalité par cancer broncho-pulmonaire chez les fumeurs et proportionnel à la quantité de tabac fumé. Moins de 1 % des cancers bronchiques surviennent chez les sujets non fumeurs.

- Tabac et bronchopathies chroniques obstructives

Le tabagisme multiplie par cinq le risque de morbidité et de mortalité par bronchite chronique. Le nombre de cigarettes fumées quotidiennement et la durée du tabagisme dominent largement les autres facteurs du risque liés à l'environnement.

- Tabac et autres cancers

Il existe une liaison statistique entre l'usage du tabac et les cancers de la sphère O.R.L. (langue - larynx notamment) les cancers de l'oesophage essentiellement lorsque s'associe un alcoolisme. Le cancer de la vessie est également plus fréquent chez le fumeur.

- Tabac et pathologie cardio-vasculaire

Les enquêtes épidémiologiques permettent d'observer chez le fumeur qui atteint la cinquantaine, un risque trois fois plus important de mortalité par cardiopathie ischémique (infarctus du myocarde - angine de poitrine) que chez le non fumeur.

- Tabagisme et grossesse

Le tabagisme au cours de la grossesse accroît notablement le risque d'accouchement prématuré, le risque de mortalité périnatale, la fréquence des hypotrophies fœtales : les nouveaux-nés de femmes qui fument ont un poids de naissance inférieur à la normale (de 150 à 250 g de moins).

- Tabac et appareil digestif

Il existe une nette association entre l'habitude de fumer et la fréquence des ulcères gastriques et duodénaux : la mortalité par ulcère digestif est de 3 à 4 fois plus élevée chez les fumeurs par rapport aux non fumeurs.

- Tabagisme passif

Il affecte en priorité les jeunes enfants ; la fréquence des épisodes infectieux respiratoires, l'absentéisme scolaire sont significativement plus élevés chez les jeunes enfants de parents tabagiques.

SACHEZ DONC RESPECTER LES NON FUMEURS !

- Tabac et mortalité

L'ensemble des conséquences du tabagisme concourt à une réduction de l'espérance de vie qui peut aller jusqu'à 8 ans pour les fumeurs de 2 paquets de cigarettes par jour.

Les effets du tabac ne peuvent donc qu'inciter à un arrêt et pourtant !...

Toutefois, sans motivation profonde, toute tentative de sevrage sera vouée à l'échec car seule votre volonté vous permettra d'obtenir un résultat positif.


En conclusion : Si vous désirez arrêter de fumer, sachez que des consultations anti-tabagiques sont ouvertes :

- DOUAI : dispensaire Croix Rouge
- LILLE : centre de dépistage des maladies respiratoires
- ARRAS : Centre hospitalier
- LE TOUQUET : institut de Thalassothérapie.

Outre ces consultations spécialisées, votre médecin traitant ou le service médical 50/103, pourront vous donner quelques conseils.

A l'homme de Fer

société anonyme au capital de 100.000 frs



- QUINCAILLERIE
- MACHINES-OUTILS
- SERRURERIE
- DECORATIVE

7.9 Place du 9 octobre BP 81
59400 CAMBRAI tel 81 36 94
cpc lille 3117.09 r.c. cambrai 62b19



PEUGEOT

société
automobile
du cambrésis

80, avenue de Dunkerque B.P. 41 59402 CAMBRAI-CEDEX

tél. (27) 83.84.23/télex 110356

CONCESSIONNAIRE PEUGEOT - TALBOT

NOUS VOUS INFORMONS QUE NOUS ASSURONS LA DIFFUSION, REPARATIONS

ET GARANTIES DE TOUS LES MODELES DE LA GAMME PEUGEOT - TALBOT



**CENTRE
OCCASION
CONFIANCE**

MÉCANIQUE - PEINTURE - CARROSSERIE - STATION SERVICE - BANCS DIAGNOSTICS
CONTROLE SÉCURITÉ - CONTROLE ANTIPOLLUTION CO. CO²

TALBOT



LES COURS DE SECOURISME

Un accident ? Un malaise ? Une femme sur le point d'accoucher ? Que faire ? Qui appeler ?

Depuis le 20 novembre 1980, un certain nombre de personnes, du GERMAS en particulier, peut répondre à ces questions, ainsi qu'un gendarme, car ils ont tous le Brevet national de secourisme, avec des notes très supérieures à celles du P.E.G.

- LEJEUNE Gérard,
- RAOULT Michel,
- CAPELLE Jean-Pierre,
- MENIS Gilles,
- PRZYBYLSKI Jean-Pierre,
- DANGLEANT Christophe,
- PRUVOST Jacques,
- BOULOGNE Pascal.


Les cours ont été dispensés sur la Base au sein du service médical, le jeudi matin pendant 10 semaines, parallèlement à ceux du peloton, ce qui met la Base aérienne 103 en tête de la 2ème Région aérienne.

Au cours de l'année 1980, ont été délivrés sur la Base aérienne 103 :

- 1 500 gestes de survie ;
- 630 brevets nationaux de secourisme dont 10 cadres.

C'est bien peu ! Pour faire ces cours, tout le personnel du service médical se met à votre disposition. Alors, vous qui êtes intéressés ou vous sentez concernés, venez vous renseigner ou téléphonez au Service médical, en demandant soit :

- Le Docteur SERET -
- L'Adjudant DUBUS -
- Le Sergent RIVAUX-



LEON BRACQ et Cie

BOIS

PANNEAUX


MENUISERIES

50 bd de la LIBERTE (face Maxi Radar)
CAMBRAI tel 83 85 34



Hôtel Beatus

*** NN
1300 m du centre ville
Confort - Parc - Calme
Garages particuliers



718, avenue de Paris
59400 CAMBRAI
(RN 44 direction St Quentin)

26 chambres
style LOUIS XV et LOUIS XVI,
aux nuances harmonieuses.
Agencées avec raffinement :
salles de bains spacieuses,
téléphone.

CAMBRAI

OBSEQUES DE L'ADJUDANT-CHEF DELIESSCHE



Les obsèques de l'Adjudant-chef DELIESSCHE Jacques, décédé le 25 décembre à l'Hôpital PERCY de CLAMART, ont eu lieu le mardi 30 décembre en l'Eglise Saint-Martin de CAMBRAI.

Né le 06 juin 1934 à HAZEBROUCQ, Jacques DELIESSCHE entre dans l'Armée de l'Air en décembre 1953. Il est admis à la Base Ecole de ROCHEFORT où il prépare un brevet élémentaire d'entretien en bâtiment.

A sa sortie d'école, il est affecté au Bataillon de l'air 1/141 d'ORAN le 14 août 1954 puis à OUARGLA. Il rejoint la Base de REIMS le 10 mars 1962. Il est ensuite affecté à la Base de CAMBRAI le 24 octobre 1966.

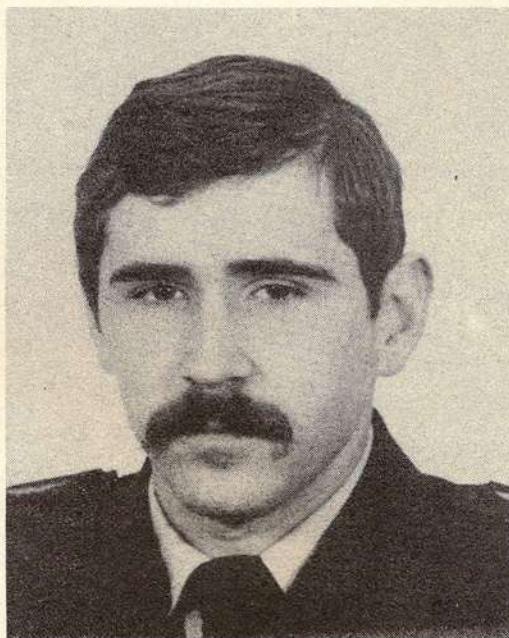
Son temps de présence à CAMBRAI commençant à être long, il est muté à ORLEANS le 10 août 1977.

Puis, la maladie fait son apparition. On le sait incurable, il revient à CAMBRAI le 09 septembre 1980. Le 23 décembre, il est conduit en ambulance à l'Hôpital PERCY, où il s'éteint le 25 Décembre.

L'Adjudant-chef DELIESSCHE avait de nombreux amis sur la Base. Il était estimé par tous. Il était titulaire de la Médaille militaire.

A sa veuve et à ses quatre enfants, nous présentons nos sincères condoléances et les prions de trouver ici la marque de notre sympathie.

OBSEQUES DU SERGENT~CHEF BOUYSSOU



Le jeudi 20 novembre ont eu lieu dans le hangar et sur le parking de l'E.C. 01/012, les cérémonies religieuse et militaire, à l'occasion des obsèques du Sergent-chef BOUYSSOU de l'Escadron de chasse 02/012 décédé en service aérien commandé le 17 novembre 1980 à NANCY.

De nombreuses personnalités civiles et militaires étaient présentes.

Après la Messe, célébrée par l'Aumônier CROP de la Base aérienne 103, la cérémonie militaire s'est déroulée sur le parking de l'E.C. 01/012. La lecture de l'éloge funèbre fut faite par le Commandant BARTHOLOMY, son commandant d'Escadron, puis, le Lieutenant-Colonel SAUVEBOIS, commandant la 12ème Escadre de Chasse, lut le texte de la citation à l'ordre de l'armée aérienne. Enfin, le Général ARCHAMBEAUD, commandant la Défense aérienne et le CAFDA, a agrafé la médaille de l'aéronautique sur le coussin.

Le Sergent-chef BOUYSSOU était célibataire. Il avait 25 ans.

Engagé volontaire en 1973, il a servi successivement à la Base d'AULNAT, de COGNAC, de TOURS où il a obtenu le macaron de pilote de chasse. Il a été ensuite affecté à SALON DE PROVENCE et enfin à CAMBRAI.

Une carrière, qui s'annonçait brillante, s'est brutalement terminée le lundi 17 novembre 1980 sur la Base de NANCY, au cours d'une mission d'entraînement au vol sans visibilité.

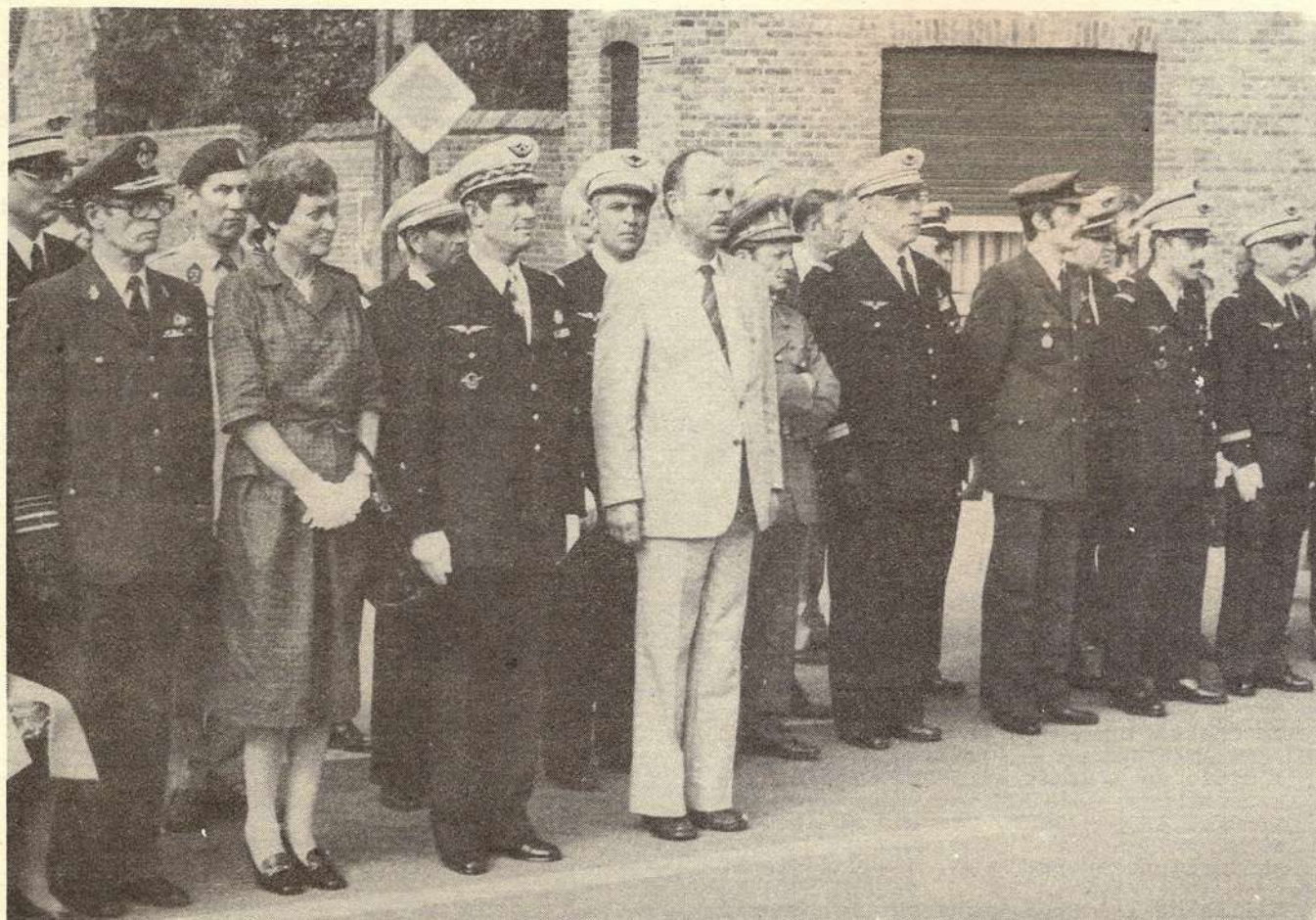
Cérémonie du Capitaine GUYNEMER à POELKAPELLE

Samedi 20 septembre ont eu lieu à POELKAPELLE (Belgique) les cérémonies commémoratives de la disparition du Capitaine Georges GUYNEMER, cérémonies placées sous le haut patronage des autorités militaires des deux pays.

Les personnalités furent accueillies par le bourgmestre de LANGEMARK-PEOLKAPELLE et par Monsieur NOVEJAN, président du Comité GUYNEMER de POELKAPELLE.

Après un vin d'honneur à la salle des fêtes, transformée en musée, et le repas en commun, la cérémonie débuta par les dépôts de gerbes, suivie de la lecture de la dernière citation par le Capitaine MARTEL de l'Escadron de chasse 3/12 "CORNOUAILLE"

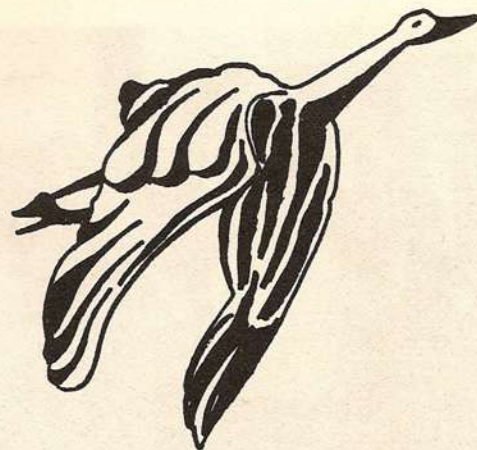
de CAMBRAI et traduite en flamand par le Capitaine RAES, officier pilote de la Base de COXYDE. Les discours furent prononcés par Monsieur DIESBACH, vice-président des Vieilles Tiges et compagnon de GUYNEMER, et par le Commandant RIDRAY, délégué de l'association des pilotes de Chasse. Une patrouille de quatre MIRAGE III E de l'Escadron 1/2 "Cigognes" de DIJON survola ensuite la cérémonie. Y participèrent, la Vicomtesse de PERTHUIS, nièce de GUYNEMER, le Général CAPILLON, commandant en second la FATAc et représentant le Général FLEURY, chef d'Etat major de l'Armée de l'air, le Général Major aviateur DECOCK, représentant le Lieutenant-Général aviateur DE SMET, chef





d'Etat Major de la Force aérienne Belge, le Colonel OLIVIER, commandant la Base aérienne 103 de CAMBRAI, le Colonel SIGNORET commandant la Base aérienne 922 de DOULLENS le Major SNEYERS, commandant la place de POELKAPELLE, le Capitaine BAUDIN, représentant le Colonel FORSANS, attaché de l'Air à BRUXELLES, le Capitaine BUGEAUD, officier adjoint de la B.A. 103, le Capitaine CUICH secrétaire du comité GUYNEMER du Nord, le Capitaine de PERTHUIS, du comité Guynemer de PARIS, le Lieutenant-Colonel LHERMITTE, de l'ANORAA d'AMIENS, le Capitaine ROGEAUX de l'ANORAA de LILLE, le Sergent-chef SCHOUTETEN, président du secteur nord de l'ANSORAA, le Sergent chef DANESSE, président de l'ANSORAA de ROUBAIX-TOURCOING, et le Sergent MASSIN, président de l'ANSORAA de CAMBRAI.

La cérémonie fut réhaussée par la prestation de l'Harmonie royale de ROULERS, tandis qu'un détachement de la Force aérienne de la base de COXYDE rendait les honneurs.



ILS ONT VISITE LA BASE



ROTARY CLUB
DE DOUAI

RENSEIGNEMENTS
GENERAUX DE C.B.R

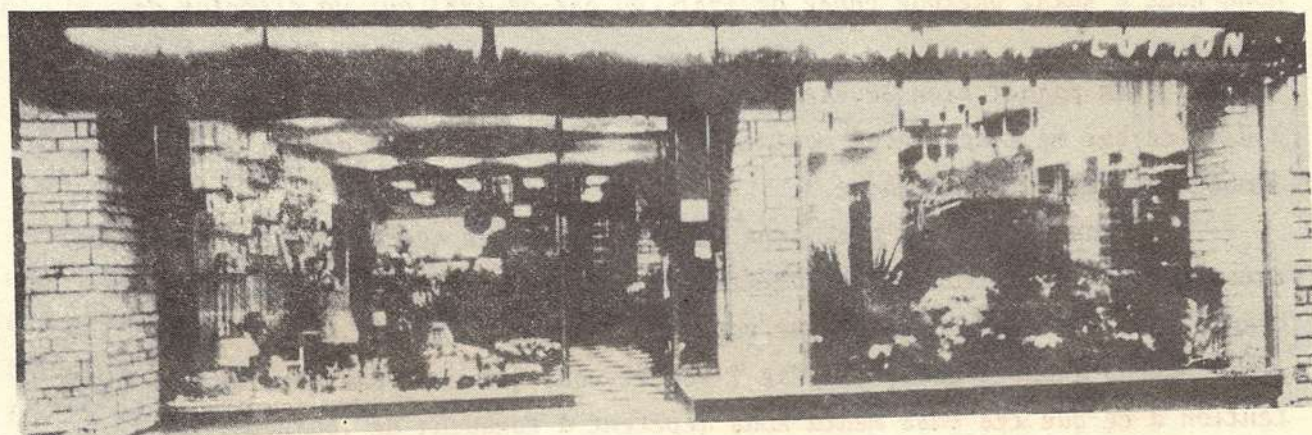


EDF DE DOUAI

8 points de vente

BRUNIAUX - FLEURS

AMBASSADEUR DE VOTRE BON GOUT



CAMBRAI

MASNIERES

IWUY

AVESNES LES AUBERT

BEAUVOIS

VILLERS OUTREAU

CE N'EST PAS PAR HASARD

SI NOUS SOMMES DEVENUS

LES PREMIERS



Une nouvelle Année ?

Les rites de la Nouvelle Année ont été bel et bien célébrés. (rappelons-nous : bonne année, bonne santé, et surtout la santé !). Mais cette année qui nous est ainsi offerte pourra-t'elle être vraiment nouvelle ? Réussirons-nous à faire quelque chose de 1981, ou est-ce 1981 qui va disposer de nous ?

Cela paraît bien sévère. Pardonnez-moi, je voudrais me laisser aller à dire ce qui me tracasse et montrer résolument du doigt un danger qui ne me semble pas du tout imaginaire.

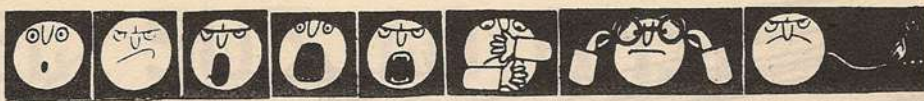
Le danger ? C'est que, sans trop bien nous en rendre compte, nous nous laissons, la pesanteur et la facilité aidant, emporter par des slogans aguichants vers des lendemains qui ne vont pas chanter du tout.

Vous trouvez que j'exagère ? Voulez-vous que nous prêtions un peu d'attention à ce que les mass média nous répètent à longueur de journée ?

A l'est ou à l'ouest, le prêche est donné de la même manière. Seule l'orchestration change. Ce sont les mêmes dix commandements qui sont imposés ou susurrés : sois le plus fort, sois le premier, débrouille-toi, grimpe à l'échelle, écrase le voisin, calcule bien, sois ambitieux, agressif, dynamique, et ne t'encombre surtout pas de sentiments. Etre bon, attentif à l'autre, soucieux de la réussite de l'ensemble est strictement interdit, car cela relève évidemment de la débilité.

Quand ce genre de sermon est le seul à être écouté, et il faut bien dire qu'il a actuellement droit de cité, se met en oeuvre une logique infernale, explose une folie meurtrière. Que la petite lucarne de la télévision nous dévoile terriblement efficace, tous les jours, dans les moindres recoins de notre pauvre planète, qui se demande bien ce qu'elle a pu faire pour avoir des locataires aussi dépourvus de bon sens.

Il serait facile, oui, et pas inutile, de s'élever contre ces conflits insensés qui opposent des pays qui auraient bien mieux à faire que de s'entre-détruire.



Mais ayons le courage de regarder autour de nous : les égoïsmes collectifs et particuliers s'étalent avec une parfaite bonne conscience et chacun adore avec ferveur son petit dieu, son dieu meurtrier, son propre intérêt. Résultat : la vie devient impossible. L'enfer, c'est le froid.

Deux images pour nous permettre de mieux comprendre.

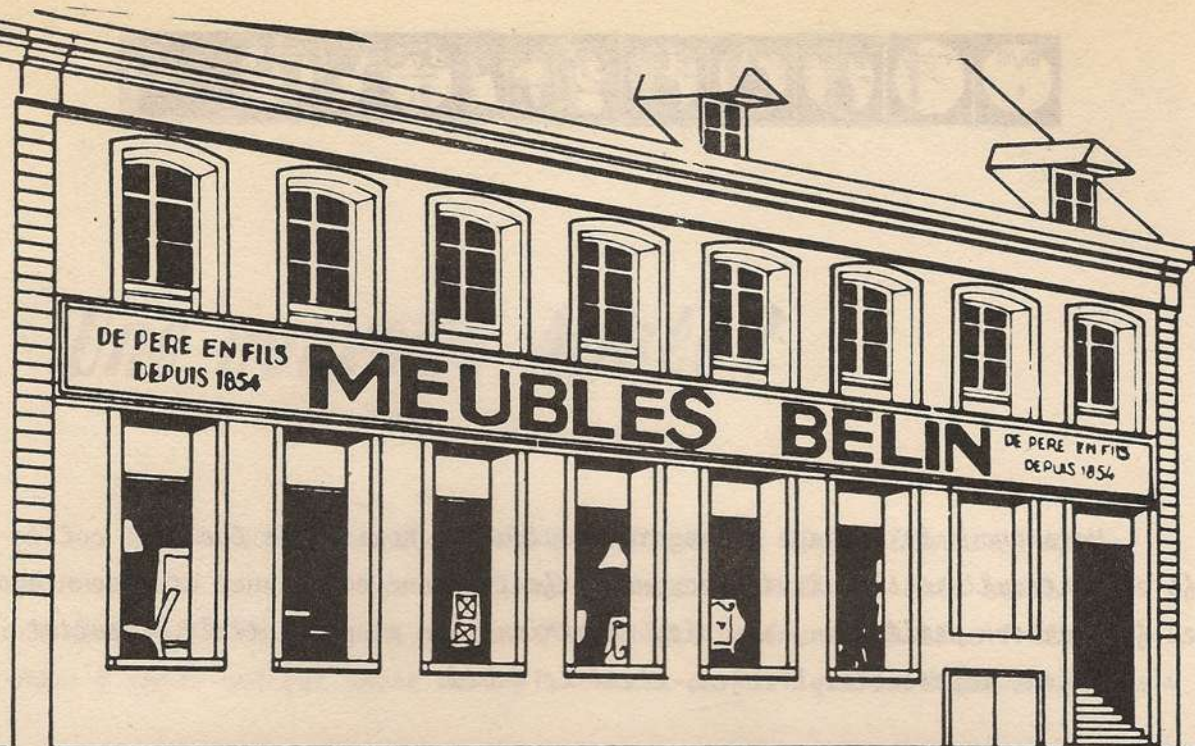
Connaissez-vous "la Sagesse Chinoise" ? On les appelle aussi les 3 magots. Trois singes accroupis, tout occupés à s'enfermer dans l'inconscience et l'indifférence. Le premier, en se mettant les mains sur les yeux, se donne le confort suprême de ne rien voir. Le second se bouche les oreilles : "veux pas l'savoir". Le troisième se baillonne la bouche : "surtout ne pas se mouiller !". Ils ne pensent qu'à s'écraser, mais du coup ils écrasent le monde. Par peur de vivre, ils se condamnent à l'inexistence, mais au surplus ils laissent mourir ceux qui les entourent.

Connaissez-vous l'icône de la Trinité, d'André ROUBLEV ?

Elle est à la Chapelle de la Base : c'est fou, quand même, ce qu'il y a comme richesses à notre portée ... Trois êtres de lumière, qui existent pleinement en étant tournés l'un vers l'autre. La vie, c'est cela. Dieu est ainsi. Dieu est Amour, et il nous supplie de bien vouloir exister, sortir de nous-même, en écartant tranquillement la peur, l'enfermement et l'agression, en nous risquant à parier sur l'ouverture, l'accueil et le don, en faisant l'expérience que la vie est dans la communication, et que cette vie est divine.

Seul, dit le Pape Jean-Paul, l'amour vrai construit. Lui seul fait vivre. En lançant un vibrant appel à cet amour dont l'homme et le monde contemporain ont si grand besoin, Jean-Paul II souligne que "la mentalité actuelle tend à éliminer de la vie et à ôter du cœur humain la notion même de miséricorde".

Gérard Cor



**meubles
BELIN**
DECORATION STYLE
CONTEMPORAIN
DESIGN

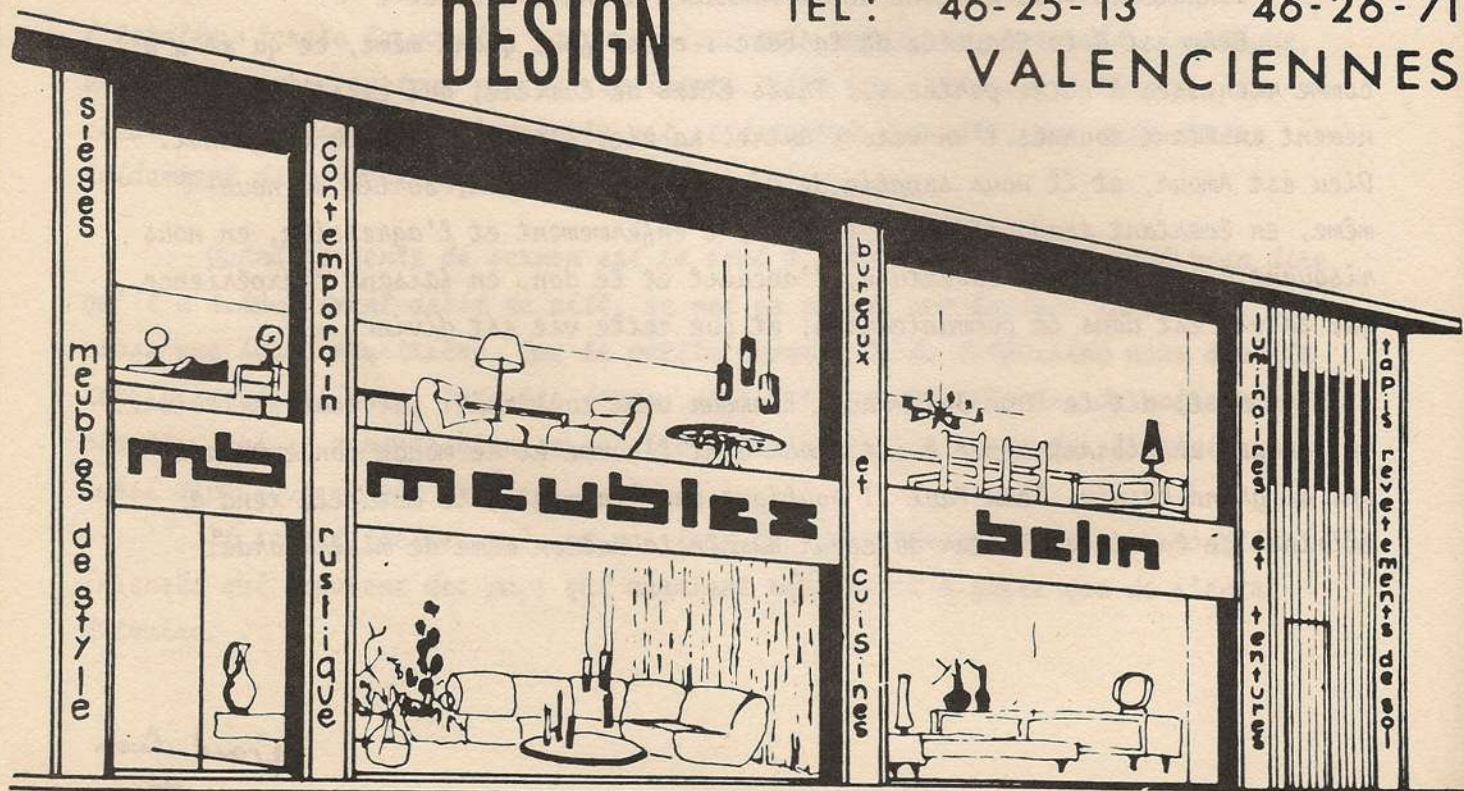
27 A 33 RUE DES ANGES
PARKING PRIVE

28 A 32 RUE DES ANGES

DE PERE EN FILS DEPUIS 1854

34-36 RUE VIEILLE POISSONNERIE
4 - 6 RUE DES MOULINEAUX
TEL : 46-25-13 46-26-71

VALENCIENNES



NOEL SUR LA BASE

L'Arbre de NOEL au profit des enfants des personnels civils et militaires de la Base a eu lieu cette année, le mercredi 10 décembre, au gymnase.

Avaient été également invités à participer à cette fête récréative les pensionnaires de l'orphelinat du Père Halluin de RUMAUCOURT.

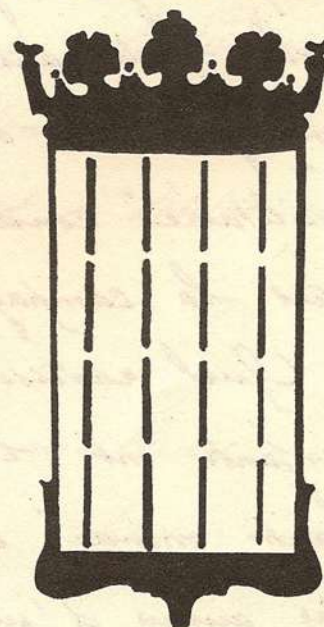
Le spectacle a débuté par des ballets dirigés par Madame DARGENT, suivirent les clowns, puis une démonstration de judo et un film. Enfin, ce fut l'arrivée du Père NOEL.

Les enfants et leurs parents se dirigèrent ensuite vers le mess des sous-officiers et le foyer où un goûter et une collation furent servis et les jouets distribués.

A cette occasion, la Mère supérieure de l'orphelinat de RUMAUCOURT a témoigné sa satisfaction en adressant la lettre suivante au Colonel :



la reine
des betises
de cambrai



C LEFEBVRE 55 RUE DE NAVE
B.P 12 59401 CAMBRAI CEDEX
TEL 83.66.43
DRAGEES.BAPTEME

Rumancourt, le 11 décembre 1980.

Sauv François
Directrice - Maison d'enfants "Père Palluau"
62860 RUMANCOURT

à
Monsieur le Colonel Olivier
Commandant
Base Aérienne 103
59431 Cambrai - Air

Monsieur le Colonel,

Quelle joie, grâce à Vous et à vos Collaborateurs,
et quelle fierté aussi, le mercredi 10 décembre, de partir,
en compagnie de deux Fêtesses, si aimables, dans un
"car militaire" conduit par un "soldat de la Base" !,
à travers la campagne, revêtue de sa parure de neige !

Quel ravissement en arrivant à destination !
Les enfants ont l'impression d'être entrés, dans un
"tout autre monde" et n'ont pas assez d'yeux, pour
regarder autour d'eux. La fête... une réussite !

Et le goûter ?... Et les gâteries ?... Et les
jouets ?... C'est un véritable enchantement !

Aussi, quel babil, au retour !... Chacun
revivra ces heures joyeuses, avant de s'endormir et,
nul doute, que plus d'un, tous, peut-être, feront
de beaux rêves !

Merci, Monsieur le Colonel, de la joie que
vous avez tenue, à procurer, à ces enfants déshérités
qui en garderont, certainement, le souvenir, toute
leur vie, et, plus tard, devenus grands, feront,
à leurs enfants, avec une flamme dans les yeux,
le récit de ces heures joyeuses.

Merci à tous Ceux qui ont contribué au
succès de cette belle fête qui a dilaté tous les
cœurs.

Les Religieux, les Religieuses, le Personnel et
les enfants vous souhaitent, Monsieur le Colonel,
ainsi qu'à toute votre famille et à toutes celles des
Membres de la Base, un :

" Joyeux Noël "

accompagné de leurs vœux, les meilleurs, pour
que 1981 soit, vraiment, pour chacun, une :

" Bonne Année ! "

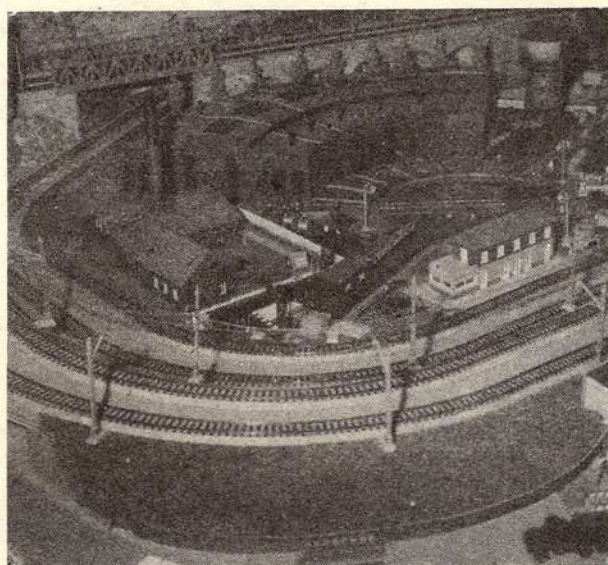
Avec notre reconnaissance, veuillez, je vous
prie, Monsieur le Colonel, agréer nos sentiments distingués.
La Directrice

NOEL TOUTE L'ANNEE

Il existe, parmi tous les violons d'INGRES (maintenant on dit hobby ... bof !) un qui est très répandu, c'est le modélisme ferroviaire.

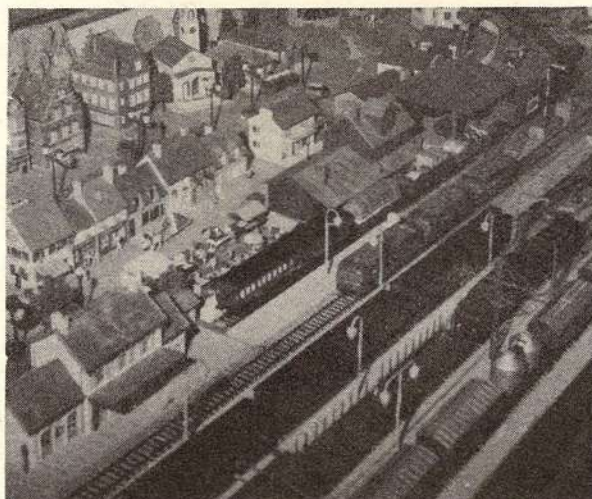
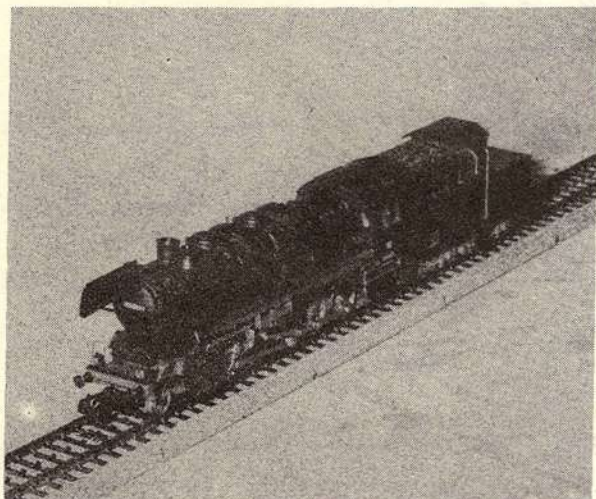
Cette passion, bien souvent, reste cachée, inavouée, car incomprise par beaucoup. Le dire c'est faire croire aux gens que l'on joue, par terre, au petit train, avec un ovale de voies, une locomotive et deux wagons !

Pardon, le modélisme ferroviaire c'est autre chose, une autre dimension, surtout dans la réalisation et la conception.



Le réseau présenté comprend 70 mètres de voies, 25 aiguillages, traversées, jonctions doubles, etc ... Un parc de matériel roulant de 26 locomotives de tous types et 150 voitures et wagons. Il faut ajouter à cela, le décor adapté, comprenant principalement : un pont tournant pour locomotives et la rotonde, une scierie avec train à voie étroite, un moulin à eau (fonctionnant réellement à l'eau), un chateau fort, une raffinerie, un village avec sa gare. Le tout est agrémenté de lampadaires, routes, arbres, haies, champs, lac, ponts,

Cette passion, car il s'agit bien là de passion, demande beaucoup de patience, de goût et de minutie pour la réalisation d'un réseau. Bien sûr, il faut un démarrage, qui est en général toujours modeste, et petit à petit le modèle prend de l'ampleur, pour devenir parfois très envahissant au fil des constructions réalisées et de l'augmentation du métrage de la voie.



de véhicules, et de personnes représentant des scènes de la vie courante.

L'installation permet le fonctionnement simultané de 8 trains, sans aucune intervention après la mise en route, car leur circulation est réglementée, comme dans la réalité, par un système de signaux qui commandent directement leur marche.

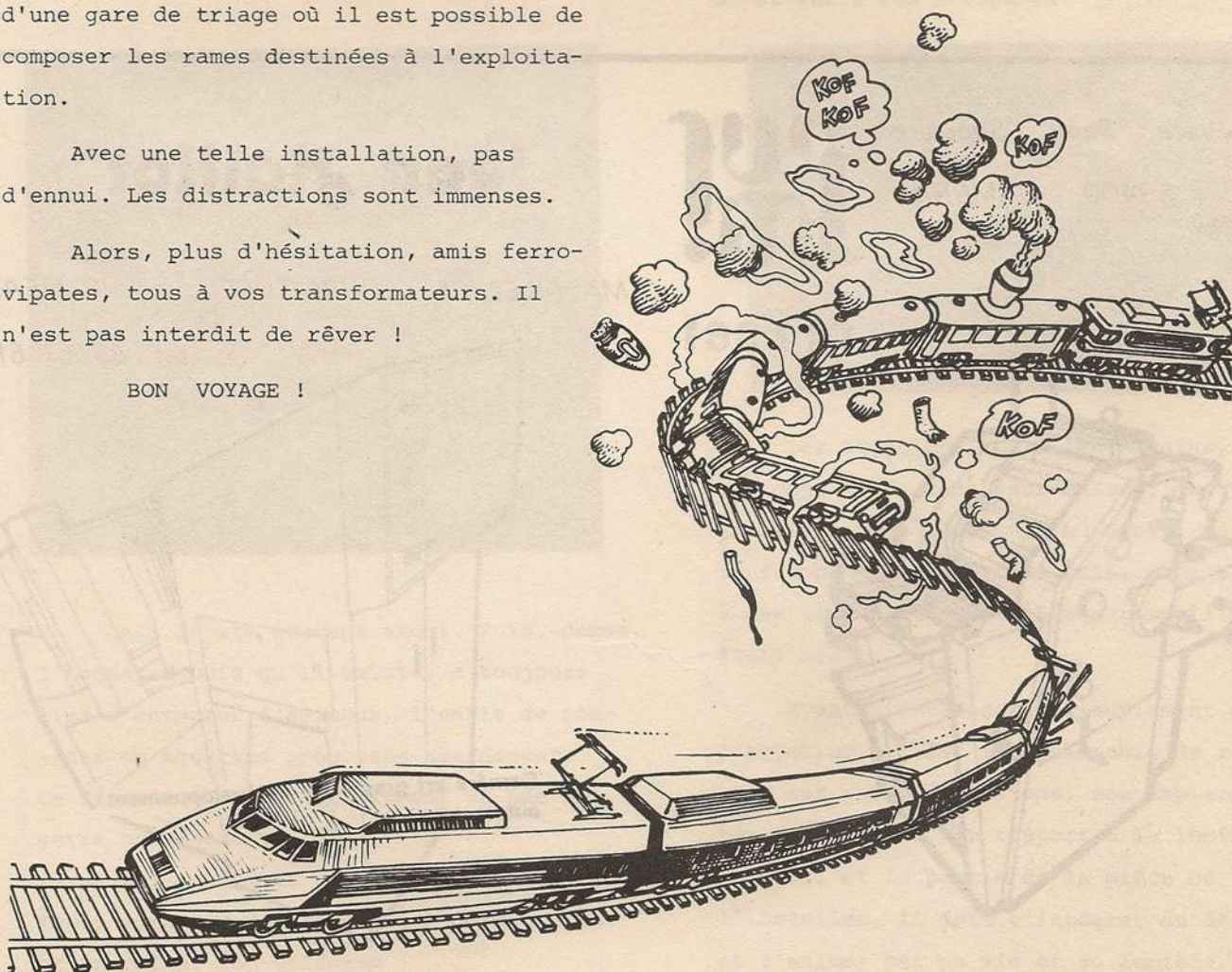
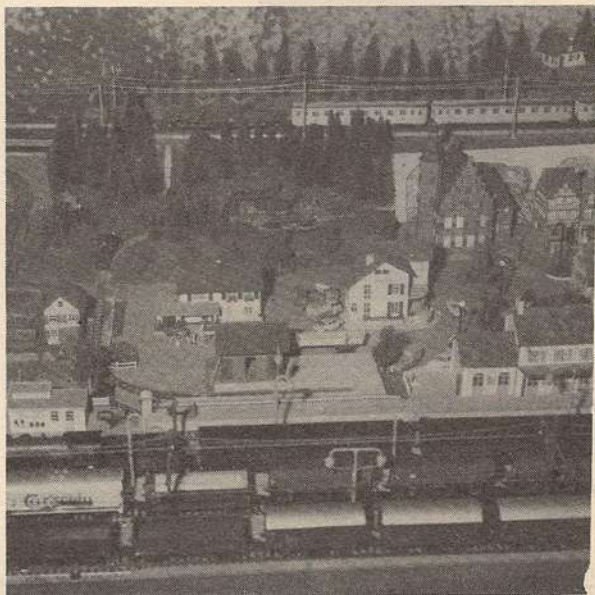
Les opérations d'attelage des voitures et wagons se font automatiquement. Les dételages sont exécutés, soit directement par les locomotives, soit au moyen de dételeurs placés sur la voie et actionnés depuis le pupitre de commande.

Les possibilités de manoeuvres sont importantes, compte tenu de l'existence d'une gare de triage où il est possible de composer les rames destinées à l'exploitation.

Avec une telle installation, pas d'ennui. Les distractions sont immenses.

Alors, plus d'hésitation, amis ferro-vipates, tous à vos transformateurs. Il n'est pas interdit de rêver !

BON VOYAGE !



ETRE MUTUALISTE

Savez-vous que vous pouvez vous constituer l'intéressante retraite mutualiste du combattant, majorée par l'Etat, indexée comme les rentes viagères du secteur public, et ce, conformément aux lois budgétaires.

Les capitaux réservés sont remboursés, sans droit de succession, au décès de l'adhérent, quelle qu'en soit l'époque, ou, au choix, convertibles par la veuve en rente viagère.

Le montant des versements est intégralement déductible de celui des revenus soumis à l'impôt, et la retraite est exonérée d'impôt. Très substantiels sont, ainsi, les avantages fiscaux.

"La retraite Mutualiste", Mutuelle puissante fondée en 1891, dont le Vice-président est le Général MEJEAN, (C.R.) de l'armée de l'air, accorde une bonification de 25 % de la retraite totale acquise.

Ce mode d'épargne, par capitalisation, assure rentabilité et sécurité.

Renseignements auprès de M. PETIAU, 6 rue de Péronne, à CAMBRAI - TEL (27) 83.88.27. Indiquer date de naissance et si la carte du combattant ou le titre de reconnaissance de la Nation est obtenu.

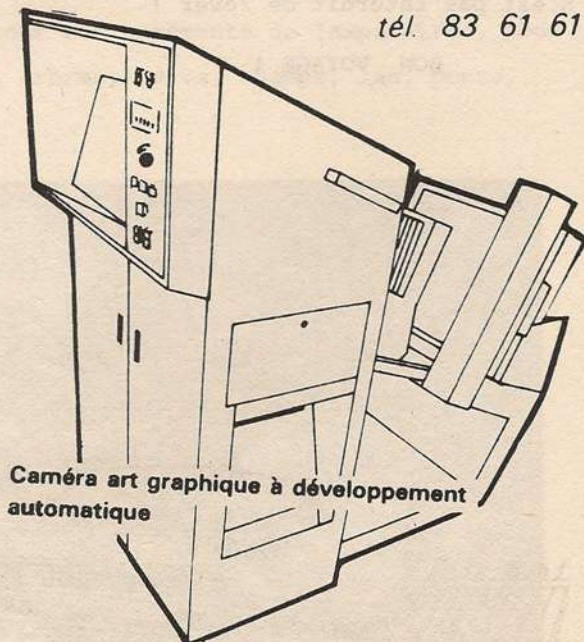
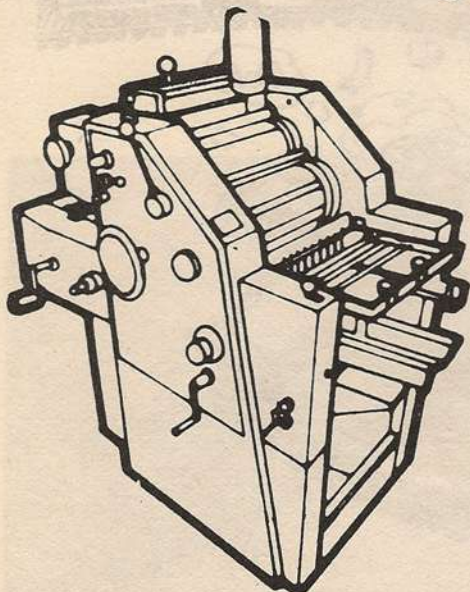
7. Place Saint Sépulcre
59400 CAMBRAI

jw!
offset

jean Maillot

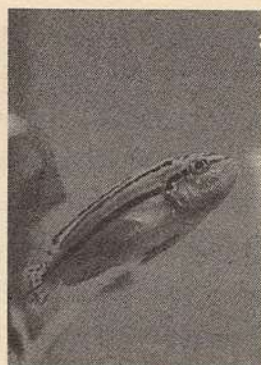
MATERIEL & FOURNITURES de BUREAU

tél. 83 61 61

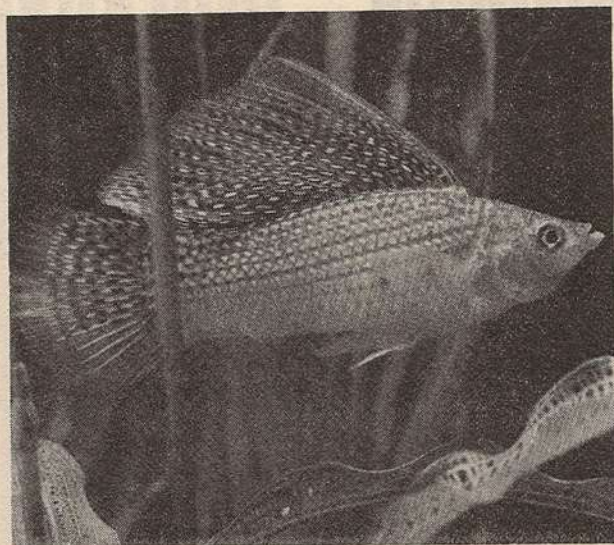


Caméra art graphique à développement automatique

IL N'Y A PAS QUE DES POISSONS ROUGES !..



Quand il est question d'aquariophilie, il vient tout de suite à l'esprit un bocal avec un ou deux poissons rouges, tel qu'on en trouve dans pas mal de nos habitations. Quoiqu'il en soit, c'est une forme d'aquariophilie de la part d'aquariophiles qui s'ignorent.



Cela débute souvent ainsi. Puis, comme l'homme, depuis qu'il existe, a toujours aimé s'entourer d'animaux, l'envie de posséder un aquarium progresse sourdement. Ce dernier est tout simplement un bac en verre contenant :

1- un sol constitué de sable et de différents morceaux de roches afin de constituer un relief non uniforme ;

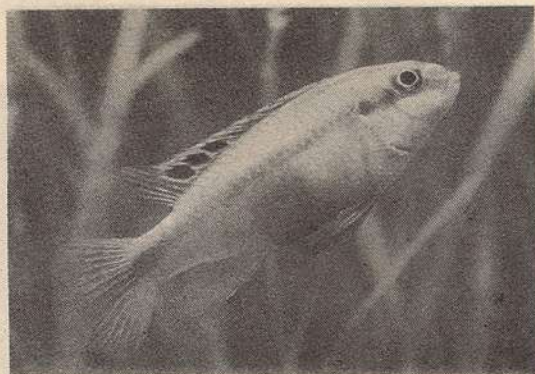
2- de l'eau (celle du robinet convient bien à CAMBRAI) ;

3- un chauffage ;

4- une pompe à eau pour assurer la régénération de l'eau (car il n'est pas question de la renouveler tous les quinze jours

5- des plantes ;

6- et enfin les occupants.

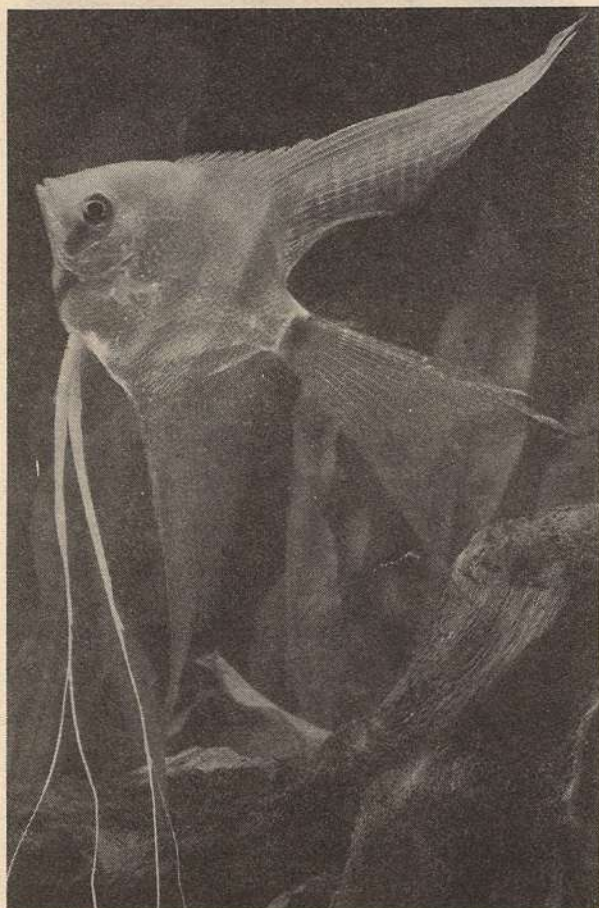


Les Egyptiens, puis les Romains, avaient déjà créé, dans leur maison, des viviers avec des poissons, au début, pour leur consommation propre puis, plus tard, à des fins d'agrément. L'aquariophilie était née.

Avant d'envisager le peuplement de l'aquarium, il est indispensable de réfléchir sur : ses dimensions, son emplacement, son orientation par rapport à la lumière du jour, et la partie de la pièce où l'installer. Il doit s'intégrer au décor et l'animer par sa vie et sa lumière.

En dépit des difficultés d'adaptation, il est tout à fait possible d'y élever un grand nombre de poissons. Il importe, pour cela, d'être renseigné sur les facteurs de déséquilibre du milieu, afin de les corriger, ainsi que sur la sociabilité des poissons considérés. Le secret de la réussite consiste à en comprendre les mécanismes de fonctionnement, et à garder présent à l'esprit que les plantes et les poissons ont des besoins physiologiques intimement mêlés avec ceux de l'eau dans laquelle ils vivent.

En conclusion, pour faire ses premières armes et éviter de commettre des erreurs d'adaptation et de sociabilité des poissons et des plantes, il vaut mieux prendre conseil auprès d'un ami, d'une relation, ou tout simplement du marchand qui vous parrainera pour votre bonheur, celui de votre famille et celui de nos amis les poissons; vous éviterez ainsi ces horreurs anti-naturelles que sont les graviers multicolores, les scaphandriers, ou les épaves ...



Vous aurez alors un sentiment intime de satisfaction quand vous verrez les grands yeux émerveillés de vos enfants regardant vivre la nature autrement qu'à la télévision.

NOTA : Si j'ai parlé des poissons rouges et de bocal en commençant cet article, c'est voulu de ma part, car c'est une erreur que beaucoup de profanes commettent au début. Pensez quelques instants à tous les supplices qu'endurent nos amis les poissons rouges qui, condamnés à tourner à l'intérieur du bocal toute leur vie, deviennent fous. Faites leur plaisir, prenez un bac, même petit

" MERCI POUR EUX "

Il est bien évident que je me tiens à votre entière disposition afin de vous guider et de vous faire partager ma passion.
Adjudant CARPENTIER

CAUDRY ~ RIDEAUX

*1, rue A. Briand, Caudry
3 rue de Nice Cambrai*

**LE SPECIALISTE DU
RIDEAU ET DU TISSU
D'AMEUBLEMENT**

**RIDEAUX PANNEAUX
DOUBLES RIDEAUX
CANTONNIERES
DESSUS DE LIT**

**TOUTE LA
CONFECTION !**

PREPARATION MILITAIRE

'AIR'

Vous arrive-t'il de passer le week-end sur la Base aérienne 103 entre les mois de décembre et de mars ?

Si oui, vous aurez certainement remarqué la présence d'une soixantaine de jeunes gens de 17 à 19 ans ou plus, élèves de la Préparation militaire "AIR".

Animée par des cadres de réserve à disposition du Colonel commandant la Base, la P.M. "AIR" a pour objet de former les futurs appelés du contingent aux fonctions d'encadrement. Le volontariat est de rigueur et les élèves reçoivent une éducation militaire soutenue, ainsi qu'un entraînement sportif visant à développer leur résistance physique. Menés conjointement, enseignement théorique et sport, nécessitent l'organisation d'un emploi du temps chargé. Pour ce faire, la formation prémilitaire s'exécute en deux phases :

- une série de huit week-end (du samedi 15 h au dimanche 17 h) effectués sur la Base entre décembre et mars,
- pendant les congés scolaires de printemps, une période bloquée d'une semaine au camp de FRILEUSE (région parisienne) réunissant différents centres de P.M., période au cours de laquelle l'élève passe l'examen de fin de cycle.

LA FORMATION P.M.E.

Tout jeune homme de 17 ans au moins peut prétendre au diplôme P.M. "AIR", sous certaines conditions. En effet, il est indispensable de s'inscrire auprès du Bureau Air Information le plus proche, avant le 15 octobre de l'année d'instruction. Le jeune candidat est appelé auprès du Centre de Sélection dont il dépend, en principe

avant le début du cycle d'instruction. Un niveau général égal ou supérieur à 8 est indispensable, conditionné par un SYGICOP minimum 2 2 2 4 3 2 1 déterminant le profil médical, pour être reconnu APTE PM AIR.

Reconnu apte, notre candidat sera convoqué sur la B.A. 103, un car le conduira de la gare de CAMBRAI jusque la Base. Là, habillé, nourri, logé par la Base support, il ne lui reste qu'à se montrer à la hauteur de ses ambitions et, ce, durant les 7 séances suivantes. La formation reçue est proche de celle du CIM dont le matériel pédagogique sert à dispenser les cours. L'instruction est orientée sur la formation du combattant, d'où l'entraînement sportif, les exercices de terrain, le tir. Pour augmenter la résistance du jeune élève, l'une des sept séances est réservée au bivouac de 2 ou 3 JOURS (selon le calendrier scolaire) vers la mi-février.

Ainsi préparé et endurci à l'effort, notre élève retrouvera son encadrement pour un bivouac d'une semaine au camp de Frileuse, supporté par la B.A. 272 de SAINT-CYR. Au cours de ces quelques jours, les efforts physiques, les exercices de combat nocturne et diurne, les tirs, et, surtout, l'ambiance laisseront au jeune homme des souvenirs inaltérables. Confiant ou anxieux, notre futur diplômé aura l'occasion de méditer les réponses qu'il aura formulées lors de l'examen de fin de cycle, en regagnant la B.A. 103 grâce à un baptême de l'air organisé sur V.A.M.

Le grand jour approche. Un samedi après-midi, fin mai ou début juin, au cours d'une cérémonie, le jeune lauréat recevra son diplôme avec mention allant de TRES-BIEN à PASSABLE.

AVANTAGES DE LA P.M.AIR

Ce diplôme n'est qu'un départ, une reconnaissance d'aptitude à bien servir l'Armée de l'air. Et, comme tout effort mérite récompense, voici les avantages attachés au diplôme :

- Assurance d'effectuer son service national dans l'Armée de l'air.
- Choix de la Région aérienne et de la Base d'affectation.
- Choix de la spécialité dans laquelle il désire servir pendant son passage sous les Drapeaux (huit spécialités sont offertes).
- Obtention de jours de permissions supplémentaires.
- Inscription automatique au Peloton d'élèves gradés en fin de C.I.M., à moins de préférer le Peloton Spécial d'Elèves Gradés (sur la B.A. 922 à DOULLENS pour la 2ème Région aérienne, en octobre) qui permet de gagner un mois de grade.
- La mention TRES BIEN ouvre l'accès au peloton des E.O.R.

Le diplôme P.M."AIR" est valable 2 ans; en fait, la validité s'étend jusqu'au P.S. E.G. de la deuxième année qui suit l'obtention du diplôme, ce qui donne 2 ans et quelques mois. Par ailleurs, il existe la possibilité de revalider le diplôme en effectuant le stage à FRILEUSE (sans repasser l'examen).

Outre sa formation dynamique, saine et sportive, la préparation militaire "AIR" apporte aux futures jeunes recrues le goût de l'effort et le sens des responsabilités afin que leur service national s'accomplisse dans les meilleures conditions.

83.92.72

Multi Services

Barbade

MATELASSIER TAPISSIER

Devis gratuit



Refection et Fabrication de
MATELAS (à domicile sur demande)
SOMMIERS FAUTEUILS
TENTURES MURALES
PAPIERS PEINTS PEINTURE

ATELIERS. Petite rue verte

59400 CAMBRAI après heures bureau
 Tel. (20) 83.43.18.

RENAULT BAIL.
des mensualités sur mesure

**PILOTAGE
AUX INSTRUMENTS**

S.A.N.E.A.C
route de solesmes CAMBRAI
Tel: 83.82.56

RENAULT 14 TS



Flash a visité



La fabrication débute dans l'enceinte du laboratoire où un "grand sorcier", seul détenteur de la formule exacte, officie. Nous avons quand même pu savoir que cet apéritif contient : de l'alcool de betterave à 96° ramené à 45° par adjonction d'eau épurée - de la poudre d'anis - du caramel comme colorant - de la racine de réglisse et des plantes aromatiques de Provence. Les proportions ? ... Secret protégé par un dépôt de brevet.

Ne faites pas de peine à Dominique en appelant RICARD tous les apéritifs anisés. Dominique est la gentille hôtesse qui, avec une grande compétence, a reçu et fait visiter les installations de la maison RICARD de VENDEVILLE aux envoyés du FLASH. Comme toutes ses consœurs, celle implantée sur les rives de l'autoroute A 1 est composée d'une partie réception, d'une autre pour la fabrication et d'une troisième pour le conditionnement - plus quelques bureaux où le côté administratif a sa place.

L'entrée meublée LOUIS XIII, le grand salon LOUIS XIV et le vaste bar en pur style flamand composent la partie réception où, visite terminée, la dégustation des produits de la maison : anisette et pastis, mais aussi d'autres qui, comme le whisky CAMPBELL (Ecoissais), le cognac BISQUIT, la vodka KARINSKAYA, le Dubonnet, le Calvados BUSNEL, etc..., sont commercialisés par la maison RICARD.



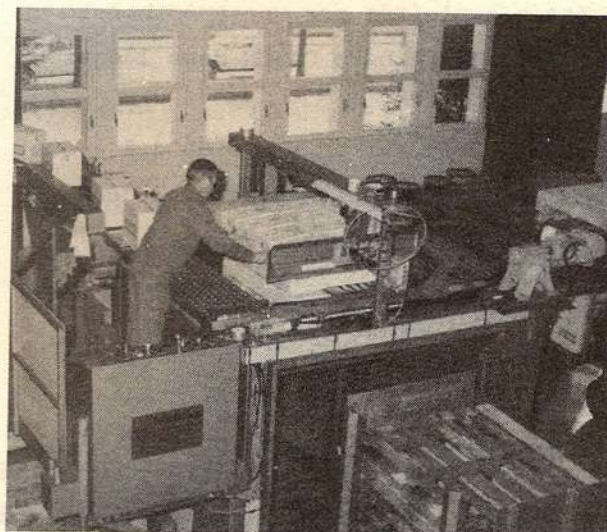
"la maison RICARD."



Tous ces ingrédients réunis, mélangés sont filtrés plusieurs fois avant stockage. Après chaque fabrication, un échantillon d'un litre est prélevé comme témoin en cas de réclamation future.

Le conditionnement est pratiqué à partir des palettes sur lesquelles arrivent de la Verrerie. Les litres sont lavés, remplis, bouchés, étiquetés, mis en carton de douze : sans apport de manutention. Seuls certains contrôles sont effectués visuellement, ce qui, sur le vu de la tension nerveuse et la fatigue oculaire de ce travail, amène une permutation des contrôleurs environ toutes les heures. Le débit journalier est de 50 à 60 000 bouteilles avec comme record absolu 100 000. Le cadre de travail, quoique bruyant est d'une rare propreté. L'effectif d'un tel établissement est d'environ une centaine de personnes, parmi lesquelles figurent trente cinq représentants couvrant les départements du Nord - Pas de Calais - Somme - Aisne - Ardennes.

Si d'aventure dans CAMBRAI, vous rencontrez Monsieur Claude BOUCHE, peut-être apprendrez-vous encore plus de choses sur cette fabrication, car sa sympathie n'a d'égale que son éloquence qui, dès qu'il s'agit de "sa maison" est intarissable. Nous avons appris entre-autre que le louchissement est la réaction troublante de l'eau sur le pastis mais peut-être le saviez-vous ?



COMPTE RENDU DE PROVINS : PROVINS .1 - B.A. 103. 3

Un match où les spectateurs sont sortis du stade satisfaits des 2 équipes, qui se sont livrées un duel acharné pour s'assurer la victoire.

La Base aérienne 103 voulait rester invaincue sur ce terrain mascotte de PROVINS qui leur a toujours souri depuis une dizaine d'années.

PROVINS, équipe civile composée en majorité de jeunes joueurs issus du club, voulait conjurer le sort, et éviter une nouvelle défaite contre la Base.

On peut dire que les deux équipes auraient mérité la victoire, chacune ayant eu sa mi-temps.

La première a été à l'avantage de la B.A. 103 qui a marqué 3 fois par son avant centre AMIR (2) et son ailier droit DELECLUSE.

Au repos, le score était de 3 à 0.

Autant la 1ère mi-temps vit une équipe de PROVINS empruntée, maladroite, sans doute par souci de trop bien faire, autant la 2ème mi-temps vit cette équipe transformée. Elle récupérait tous les ballons, faisait la loi au milieu du terrain pour lancer des offensives dangereuses qui auraient pu se convertir par plus d'un but sans la maladresse de ses avants : celle-ci étant exploitée par une très bonne prestation du libéro CASON dans l'équipe militaire.

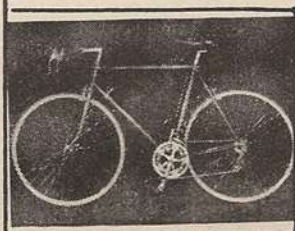
C'est donc sur un score de 3 à 1 que s'est terminé ce match agréable, joué dans un esprit très fair play.

Il est à noter l'accueil très chaleureux des dirigeants de PROVINS qui ont félicité nos militaires pour la très bonne réplique donnée à leur équipe.

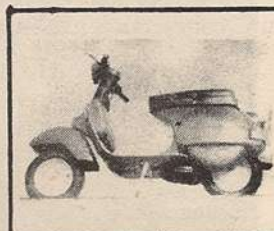
A la fin du match, tous les participants ont été cordialement invités à boire le pot de l'amitié et à manger un paquet de frites.

Les 2 équipes se sont quittées dans une ambiance chaleureuse qui ne peut que renforcer les liens amicaux entre les civils et les militaires.

Un spécialiste a votre
Service: **PROMOSAC**
80 av de Dunkerque Cambrai (83 17 07)
CONCESSIONNAIRE.



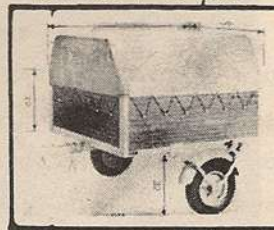
cycles Gitane.



scooters Vespa.



cyclomoteurs



remorques Erka.

Piaggio.
vous offre 5% de remise
sur présentation de votre carte militaire.
SERVICE APRES VENTE ASSURE.

POSSIBILITE DE CREDIT
magasin ouvert du lundi au samedi
de 9h à 18h

SPORT

SPORT

SPORT

SPORT

CRITERIUM CYCLISTE



Le jeudi 16 octobre se déroule sur la base le grand critérium d'automne.

Peu après l'arrivée des cars, un violent orage manque de perturber le bon déroulement des opérations ; heureusement, vers 9 heures, le temps s'éclaircit, et le départ peut être donné. De grandes mares d'eau subsistent néanmoins, et la chaussée est glissante.

Sur la ligne de départ, dix neuf rivaux d'un jour s'élancent courageusement. L'allure du premier tour est élevée: 36 KM/heure de moyenne.

Le Sergent HALBIN du DAMS prend résolument la tête de la course, et la conserve jusqu'au 9° tour. Les 2' 30" d'avance sur ses poursuivants immédiats lui permettent de croire, à juste titre, en la victoire.

De nombreuses crevaisons perturbent la course et certains, parmi les plus malchanceux, se voient contraints à l'abandon. L'Adjudant-Chef DECAUDIN fait un moment partie de ceux-là ; c'est compter sans sa tenacité, car, rencontrant un rival malchanceux qui renonce, lui emprunte une roue, la monte sur son vélo et se remet en selle pour, au prix d'une chasse effrénée et après avoir doublé plusieurs candidats, retrouver en ligne de mire l'homme de tête, le rattraper au 9° tour,

le doubler, et gagner avec plus de 2 minutes d'avance ce critérium.

CLASSEMENT INDIVIDUEL

1° DECAUDIN les 60 km en 1 h 53' 50"

31,58 km/h de moyenne

2° HALBIN à 2' 14"

3° BRUNEL à 2' 40"

4° DENEUX à 2' 46"

5° LURKA à 2' 58"

6° LECORRE à 5' 32"

7° MEHAUX à 13' 45"

8° LEROUX à 14' 20"

9° DUBUS à 14' 35"

10° DUPREY à 18' 12"

CLASSEMENT PAR EQUIPE

1° DAMS

2° M.G.

3° GERMaS

4° M.S.P.

5° E.R.T.

6° S.M.

7° S.A.

Il est à regretter le faible taux de participation au regard du nombre de cyclistes sur la base. Le mauvais temps y est sans doute pour quelque chose.

Tous les concurrents, heureux d'avoir participé à cette course, remercient vivement les organisateurs ainsi que toutes les personnes qui ont apporté leur concours à la réussite de ce critérium.

HISTOIRE D'UN 20KM DE PARIS !

LA DECOUVERTE PAR DES AMATEURS DE LA COURSE A PIED

La Base aérienne 103 avec les FANS de la course à pied a tenu à y être présente pour la seconde édition de cette épreuve pédestre organisée par l'ASC AIR avec le concours de FRANCE SOIR, ADIDAS, R.T.L.

En 1979, ils étaient, avec l'Adjudant ISOLA, le Sergent-chef HERVE, l'Adjudant HAQUETTE, l'Adjudant COUTURIER, l'Aviateur CLIPPE, cinq "dingues de la course à pied" pour employer l'expression des journalistes et de la radio.

En 1980, le même courage a rassemblé 21 coureurs de la Base d'EPINAY.

VETERANS ET JEUNES, UN DEFI A EUX-MEMES

Le moyen de s'y rendre leur est donné volontiers. Malgré une crevaillon prématurée, à 100 km de CAMBRAI, ils sont au rendez-vous sur le PONT D'IEA.

Piétinant le pavé de PARIS parmi 15000 inconnus, ils attendent impatiemment le départ pour se lancer en essaim vers les monuments de la capitale; car c'est aussi la course autour des monuments de PARIS.

LA VERITE DES 20 KM

Donné avec 10 minutes d'avance par le célèbre JAZY, le départ surprend bon nombre d'entre nous qui tout au long du parcours grognent pour avoir perdu 10 minutes.

La marée humaine s'étire, bariolée, et telle une vague déferlante part à l'assaut du macadam parisien entre deux rangées de touristes ébahis.

Le beau temps par chance est au rendez-vous. Déjà les athlètes de la B.A. 103,

disséminés, ménagent leur force.

Les voilà, bloc d'immeubles après bloc d'immeubles, au pied de la montagne Ste-Geneviève avec leurs masques de douleur (trait d'épuisement). Et déjà les premières crampes se font sentir.

A la Tour MONT-PARNASSE, l'horloge indique 15 h 40 : déjà 1 h 10 de course. Ouf ! au bas de la descente un point de ravitaillement, la bousculade, pour une tranche d'orange, mais il ne faut point perdre de temps ...

On atteint la maison de la radio ; nous ne sommes plus bien loin ; les crampes sont de plus en plus omniprésentes, mais il faut terminer.

Nous saluons la Tour EIFFEL au passage, puis empruntons l'allée des cygnes, se dressant avec ses escaliers, dernières difficultés à franchir, où nous mitraillent les photographes qui s'en donnent à cœur joie.

Enfin, c'est l'arrivée : une médaille d'argent à tous les participants.

Vite entre les mains des masseurs de la Cité de l'air. Ouf ! C'est terminé.

Malgré la dureté de l'effort et des souffrances endurées, nous sommes néanmoins bien décidés à revenir l'an prochain. Mais avant cela il y aura le FIGARO.

SPORT SPORT

COURSE DES 20 KM DE PARIS

RESULTATS

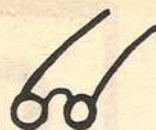
Temps du vainqueur : Mc LEOD 1 H 2'53"

1 h 31 : SGC ANDERLIN
1 h 34 : SGC BROSSARD
1 h 37 : MAJ JAROSZ
1 h 39 : CAL DUMAY
1 h 41 : SGC RIOU
1 h 41 : ADJ MEAULME
1 h 49 : SGT PARISIS
1 h 49 : ADC CANCELIER
1 h 52 : SGT VASSEUR
1 h 52 : SGT BASNIER
1 h 53 : ADJ COUTURIER
1 h 55 : ADJ ISOLA
2 h 15 : ADJ HAQUETTE

MARCHE

2 h 11 : LALLEMAND
2 h 25 : LEGRAND
2 h 25 : TIBAUD

**VOTRE
OPTICIEN**



B. DUEZ
7. RUE NEUVE
59400 CAMBRAI
TEL: 81.42.29



TOUTES GLACES A EMPORTER
AGNEAUX GLACÉS-COLOMBES
VACHERINS

OMELETTES NORVÉGIENNES

vente en demi-gros pour vos congélateurs

9 rue du quartier de cavalerie

CAMBRAI Tel 81.33.49

**Chez vous,
au café,
*déguster***



Super 49 - Blonde

Spéciale blonde - Pilshem

Christmas - Terken

Soda - Limonade

KraK

ROUBAIX

76.92.26

CAMBRAI

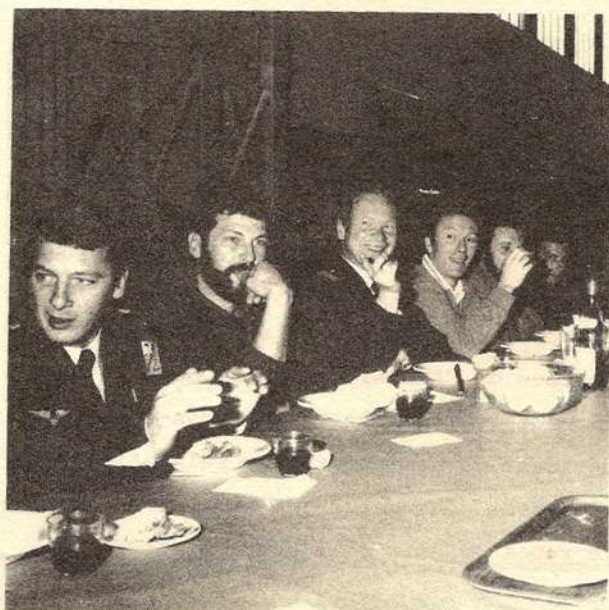
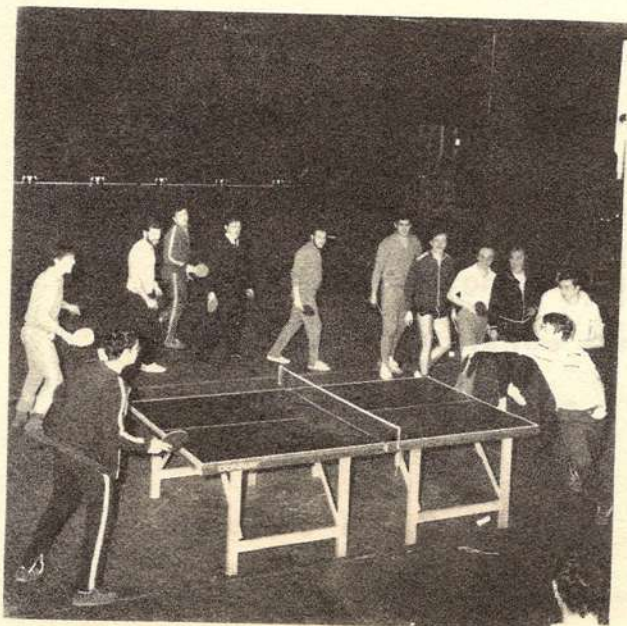
81.23.78

L'EEVSV *Recevait...*

Jeudi 23 novembre, profitant d'une baisse d'activité aérienne, l'E.E.V.S.V. recevait dans ses locaux, le service photo, en une rencontre de tennis de table ponctuée par la remise d'un cadeau offert par la G.B.M.



Tennis de table ou non, vers 10 h 00, "il faisait faim" et la dextérité des dévoués Marin, Komo et Perz comblait les creux existants.



Le résultat étant affaire d'honneur, les gens de la liaison laissaient la victoire aux visiteurs.

Saluons ici leur grandeur d'âme.



TOUS A CHARTRES

Arrivées à la base de CHARTRES le mercredi 10 décembre au soir, les deux équipes de CAMBRAI, engagées dans le championnat régional "AIR" de Cross-country, décident de commencer leur relaxation en regardant deux matchs de foot, l'un avant le repas du soir et l'autre après ce dernier.

Le lendemain matin, jour de la course, après un petit-déjeuner copieux, les coureurs se rendent au stade des Grands Prés pour repérer le parcours du Cross et commencer l'échauffement. A 10 H précises, 160 concurrents s'élancent pour affronter la difficile épreuve du Cross long : 9 km ! Ils partent comme pour un 200 m ! C'est vrai qu'il va falloir jouer des coudes. Les coureurs partent à toute allure mais bientôt ils sont en quête d'oxygène et il leur faut ralentir ; seuls les meilleurs sont capables de tenir le rythme infernal du départ, et absorbent sans difficultés apparentes la fameuse côte tant redoutée. Le Sergent PUISY de la B.A. 117 à PARIS renouvelle sa victoire de l'année précédente dans un temps de 32'20 pour 9 km !!! Les premiers de la B.A. 103 font leur apparition à partir de la 62 ème place en 38'37.

Distance : 9 KM

CLASSEMENT INDIVIDUEL

1	SGT PUISY - BA 117	32'20
2	AVT MARQUES - BA 117	32'30
3	CLC GAVET - BA 105	32'36
4	SGT WELLE - BA 272	32'46
5	AVT CHRETIEN - BA 117	34'
62	ADJ HEAULME - BA 103 (1er)	38'37
63	CAL DUMAY - BA 103 (2ème)	38'37
64	SGC CHRISTIN - BA 103 (3ème)	38'37
79	SGT DELEURME - BA 103	39'34
86	SGC BROSSART - BA 103	40'02
90	LTT GINDRE - BA 103	40'38
108	SGT CANCEL - BA 103	41'28
146	ADJ HAQUETTE - BA 103	46'16
154	ADJ CONDETTE - BA 103	47'02
155	CNE DUCATEL - BA 272	49'07

CLASSEMENT PAR EQUIPE

1	-	B.A. 117	PARIS
2	-	B.A. 105	EVREUX
3	-	B.A. 107	VILLACOUBLAY
15	-	B.A. 103	<u>CAMBRAI</u>
25	-	B.A. 272	SAINT CYR

Mais les "vétérans" ne sont pas oubliés ! Toujours les mêmes, ceux que le froid et le verglas n'ont pas effrayé démarrent leur épreuve sur la distance de 6 km. Là encore les futurs vainqueurs lancent la course dans un train d'enfer ce qui fait presque de cette course une épreuve de résistance ! C'est l'ADC CARRAYOL de la B.A. 272 qui arrive le premier avec un tour de stade d'avance sur le second.

CLASSEMENT INDIVIDUEL

1	-	ADC CARRAYOL	-	B.A. 272	22'14
2	-	ADC PINELLI	-	B.A. 921	22'55
3	-	ADC BEDIER	-	B.A. 117	23'01
28	-	ADC DECAUDIN	-	B.A. 103	26'26
33	-	MAJ JAROSZ	-	B.A. 103	27'02
42	-	ADJ ISOLA	-	B.A. 103	27'50
67	-	ADC COPPET	-	B.A. 122	31'04

CLASSEMENT PAR EQUIPE

1er	B.A. 117	PARIS
2ème	B.A. 921	TAVERNY
3ème	B.A. 705	TOURS
10ème	B.A. 103	CAMBRAI
16ème	B.A. 122	CHARTRES

Après les différentes épreuves et un bon thé réconfortant, la remise des coupes aux vainqueurs a lieu. La B.A. 103, faute d'avoir pu accéder aux places d'honneur n'a pas la médaille mais chacun a le sentiment de s'être donné à fond dans la compétition, et puis, comme le disait un certain Pierre De COUBERTIN :

"L'IMPORTANT C'EST DE PARTICIPER".

déménagements

transports a guidez

GARDE MEUBLES

Une autre conception du
déménagement

19, rue de cantimpré

Un ancien...

CAMBRAI (27) 83 74 52

de chez vous.

R. DARCHEVILLE

- .devis et conseils gratuits à domicile
- .un contrat de confiance écrit
- .une équipe expérimentée et efficace
- .des véhicules capitonnés
- .des dates à vos mesures



VOTRE GARANTIE

UNE ESCAPADE BLANCHE



ISOLA ...

Un nom qui ne demande qu'à être répété, aussi bien par l'écho des magnifiques vallées qui l'entourent, que de bouches à oreilles.

Une station de sports d'hiver particulièrement renommée pour son enneigement et son ensoleillement exceptionnels.

A 80 km au nord de NICE, il est surprenant de progresser en montagne sans voir la moindre neige, même au village d' ISOLA eh oui ! ... La station, c'est ISOLA 2000, et là, les choses deviennent sérieuses. 17 km de montée à fort pourcentage, et sous un soleil éblouissant, vous arrivez devant le "paquebot des neiges". Ce grand immeuble, au sein duquel tout existe, logements, jeux, bars, restaurants, "boîtes", supérette, pharmacie, magasin de sport, cinéma etc ... vous permet, ski terminé, de faire toute sorte d'emplettes en chemise et pantouffles.

Côté ski, l'Ecole de Ski Français est là, comme ailleurs, à votre service, et si l'on veut bien passer sur une certaine suffisance des hôtesse d'accueil, l'ensemble des moniteurs et monitrices est très solide tant sur le plan de la pédagogie que sur celui de la sympathie. Les remontées mécaniques, qui cette année permettent d'accéder jusqu'au Mont Menée (2471 m), sont toutes dans un état de sécurité et de propreté très satisfaisant elles se composent d'une télécabine, sept télésièges, 14 téléskis, pour un total de plus de 100 km de pistes (8 noires, 14 rouges ...).



L'inconvénient pour nous, c'est l'éloignement de CAMBRAI, mais pour 86 francs de train, à condition d'avoir la carte SNCF, 48 francs de couchette et 40 francs de car, vous y êtes.

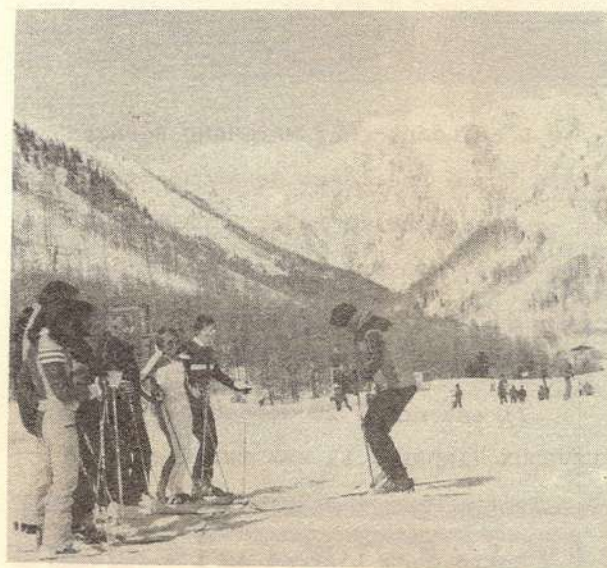
Et si d'aventure là bas, pendant 3 jours vous ne voyez pas le soleil, ou si vous ne pouvez rentrer à la station skis sur pieds, la direction vous offre gratuitement, un autre séjour hors vacances scolaires.

- l'homme pour qui la mécanique du ski n'a plus de secret : "Jackson",
- le préposé aux "oeufs" Antoine, grand voyageur qui sait vous contrôler sans cette agressivité que pourrait lui conférer sa fonction,
- les pisteurs, dont la responsabilité est délicate,
- le tabac journaux. La liste ne peut être limitative si ce n'est par manque de place.



... Les personnages types de la station sont très divers :

- les moniteurs, tous très connus (Alain, Claude, Jean-Louis, Jean-Claude, Rudy, René, Catherine et tous les autres),



Tous les styles sont praticables, les débutants, moyens, bons, excellents ou fondeurs ; et toujours vous partez de l'immeuble skis aux pieds, pour y revenir de même. Une garderie et une école de ski pour enfants fonctionnent à la grande satisfaction de chacun. La piscine à ciel ouvert est très fréquentée, surtout par les adeptes du bronzage parfois presque intégral.



ADJUDANT-CHEF MARCHAND

NOUVEAU PRESIDENT

DES SOUS-OFFICIERS

L'adjudant-chef MARCHAND Bernard a été nommé Président des sous-officiers en remplacement du Major DELATTRE. Comme vous aurez souvent l'occasion de le rencontrer, il nous a paru utile de vous le présenter à travers sa carrière.

Il est né le 28 décembre 1939 à LEVROUX (INDRE), il est marié et il a 2 enfants.

Entré dans l'armée de l'air le 04 janvier 1955 à SAINTES comme "Arpète", il a obtenu en fin d'année 1957 son brevet de mécanicien polyvalent 51.44 et a rejoint sa première unité : l' EMT de CAMBRAI sur "OURAGAN".

En attendant de rejoindre la "DIOM" à CAEN CARPIQUET en octobre 1958, il voyage entre ARRAS et LAON au profit du Bureau Air Information.

Abandonnant les "Morane 733" de CARPIQUET, où il vient de passer Sergent, il rejoint la Base aérienne 705 à MEKNES en juillet 1959.

Son retour en Métropole se fait avec les "OURAGAN", en février 1961, sur la base école de TOURS.

Il est promu au grade de sergent-chef en janvier 1964 et muté en même temps à MONT DE MARSAN, sur "Mirage IV A".

CAMBRAI le voit revenir en février 1969. Il est promu adjudant le 01.08.70 et adjudant-chef le 01.01.73.

En juillet 1976, il quitte les "Mirage IV A" pour être affecté chef de hangar à l' EC 02/012 "CORNOUAILLE" sur Mirage F1.

En juillet 1980, l'adjudant-chef MARCHAND est "aspiré" aux services techniques de la 12° Escadre de chasse pour animer la cellule BT/MA.



ponyopostale ?

Voilà 60 ans que l'aéropostale a permis une amélioration des relations entre les hommes et rien depuis n'a été tenté pour affiner la qualité de ce service !

Ne reculant devant aucun sacrifice, les M.S.P. ont, comme il est coutume de dire, "fait de l'anticipation avec le passé". En effet, les problèmes posés par les économies d'énergie, mais aussi par la réalité quotidienne de la mission ont permis de trouver le juste équilibre qui favoriserait à la fois les restrictions et les obligations du service !

Ainsi deux fois par jour, le PONY MSP FARGO relie les contrées lointaines du MSP land au port le plus proche, le PC (aller et retour s'entend !) ravitaillant alternativement les deux points de courrier et de journaux.

Au rythme trottinant et bucolique du poney, le courrier, avec seulement un bol d'avoine, peut arriver à bon port.



- MSP POST MAIL -



Au fil de l'expérience, il s'est avéré que l'équipage avait plus d'un emploi : outre les services de convoyage, le "moteur" de cet ensemble permettait la tonde des pelouses et l'engraissement des sols !

THOMSON

technique française de renommée mondiale

**radio
télévision
haute-fidélité
électro-ménager**

*Le Spécialiste THOMSON
à CAMBRAI*



**maison
moderne**

rue des clés. tel 81.23.09.

SI L'AVIATION M'ETAIT CONTÉE

Le Groupe de chasse III/2 avait quitté sa Base de CAMBRAI-NIERGNIES le 8 septembre 1939, où il était à peine installé, pour celle de VITRY LE FRANCOIS. Cette décision de l'E.M. avait pour but de mettre temporairement le GC III/2, à titre de renfort, à la disposition du groupement de chasse 22, de la ZOA.EST, en vue de la protection de notre frontière Nord-Est, où des contacts avaient été pris par le 2ème groupe d'Armée, avec des éléments ennemis avancés, le long de la ligne Siegfried.

Mais son séjour dans l'Est prend fin; un message urgent rappelle le groupe. La menace que fait peser l'éventualité d'une agression massive des forces aériennes allemandes à travers la Belgique et La Hollande semble, en effet, se préciser chaque jour davantage. Dans la soirée du 10 novembre 1939 le GC.III/2 atterrit de nouveau sur le terrain de NIERGNIES; immédiatement on procède à quelques tentatives de camouflage du terrain avec dis-

persion des avions et bariolage du "Club Housse".

Le groupe est mis à la disposition du Sous-groupement 25 du Lieutenant-Colonel de MOUSSAC, dont le poste de commandement se trouve à CAMBRAI, et qui est rattaché aux FAS de la 1ère Armée aérienne. Le III/2 commence de nombreuses missions de couverture dans les secteurs : LE CATEAUGUISE et VALENCIENNES, LE QUESNOY, MAUBEUGE-LANDRECIES avec comme zone d'action au NORD la ligne : CONDE-VALENCIENNES-MARQUISE et au Sud par la région : TRELON-GUISE. Les missions avec les Morane 406 sont exécutées à une altitude moyenne de 10.000 mètres et chaque pilote avale régulièrement sa dose d'oxygène, un peu comme on avale un apéritif. Sans oublier que deux ou trois fois, à la suite de panne d'inhalateur, les pilotes avaient failli rejoindre leurs ancêtres ! mais chaque fois par un grand coup de chance ils s'étaient réveillés de leur torpeur au ras des "marguerites".



La naissance de l'aviation dans le *CAMBRAISIS*.

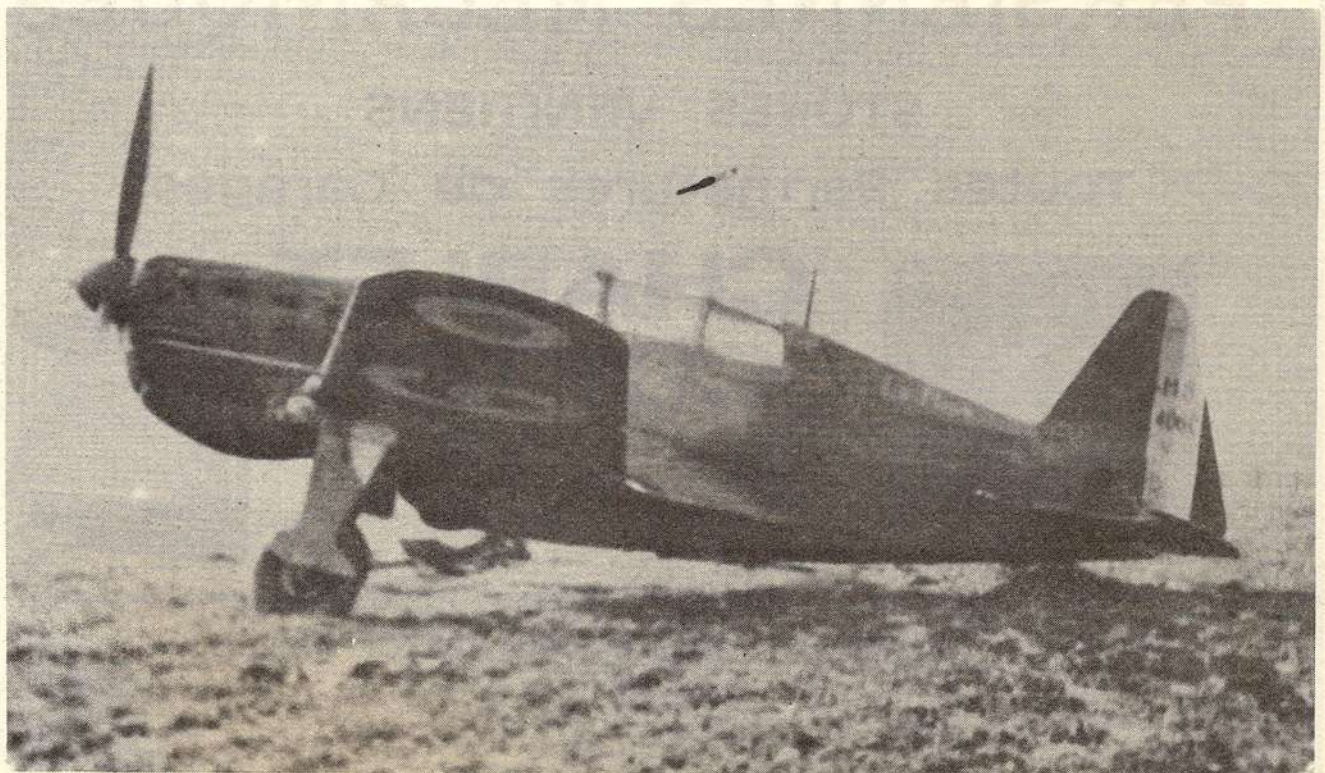
Malgré ces incidents, le groupe déploie une activité aérienne intense provoquée par de nombreux passages d'avions ennemis, isolés ou par petits groupes, sur la région frontalière.

Le 22 novembre, se produit une grave méprise. Une patrouille du groupe au cours d'une mission de couverture au sud de MAUBEUGE, attaque et descend un Bloch 131 du groupe de Reconnaissance 1/36 de la FERE-COURBE, par suite d'une confusion avec un Heinkel 111.

Dans la même journée, peu avant midi, le Ltt KERANGUEVEN réussit à descendre un bombardier ennemi Dornier Do.17, naviguant à 7 000 mètres vers BAPAUME, ceci après plusieurs enrayages de ses armes à haute altitude.

De son côté, le Sergent PIZON aperçoit dans l'après-midi un autre Dornier vers DENAIN-VALENCIENNES; le prenant en chasse, il rattrape sa proie au dessus de la forêt de SAINT-AMAND. Hélas, de nouveaux arrêts de fonctionnement de ses armes lui ravissent une victoire à peu près certaine.

Dans cette période d'attente que l'on appelle "la drôle de guerre", l'Etat-Major donne des ordres et des contre-ordres. Sans savoir exactement où et quand l'ennemi va attaquer, il décide à nouveau que le maintien des Forces aériennes de chasse importantes dans la zone d'opération Nord ne se justifie pas.



Une nouvelle demande de transfert temporaire sur le Front Est est satisfaite sur le champ. Cette fois le groupe gagne, le 28 novembre à 9 h, la Haute-Marne, pour être basé sur le terrain de CHAUMONT-SEMOUTIERS, d'où il sera déplacé, pour emploi, sur le terrain de XAFFERVILLERS, considéré comme terrain de travail avancé en renforcement du GC II/4.

C'est donc dans cette région de l'Est, au climat particulièrement rude, que le GC III/2 va passer le plus dur de la période d'hiver, en effectuant cependant de nombreuses missions dans des conditions pénibles mais, hélas, sans avoir jamais vu un seul avion ennemi avant de revenir à nouveau à CAMBRAI-NIERGNIES.

Cependant, malgré le calme apparent de la période d'hivernage, certains renseignements sérieux conduisent le commandement à

admettre comme probable une offensive Allemande à plus ou moins brève échéance à travers le territoire belge. Ceci, à la suite de la découverte d'un plan d'invasion de la Belgique dans un avion Allemand ayant atterri fortuitement dans ce pays le 11 janvier 1940. (Cet épisode sera d'ailleurs sérieusement controversé après la guerre).

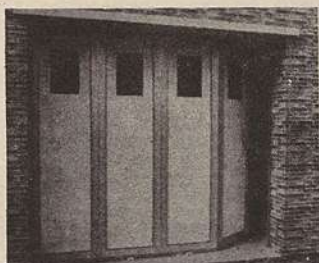
C'est pour la troisième fois que la Base de CAMBRAI-NIERGNIES sera assignée au GC III/2 comme lieu de stationnement. C'est là qu'il passera la longue période d'attente qui s'écoulera jusqu'à l'offensive du 10 mai où ses pilotes s'élanceront pour protéger le ciel et couvrir le sol de la Patrie.

(à suivre)

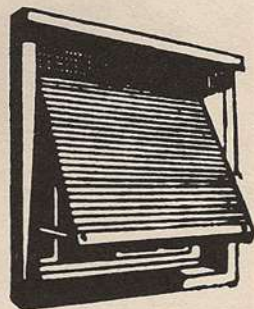
PERSIENNES MÉCANIQUES

STORES VENITIENS

Toutes Fermetures de Garages



CHARLET COTTON

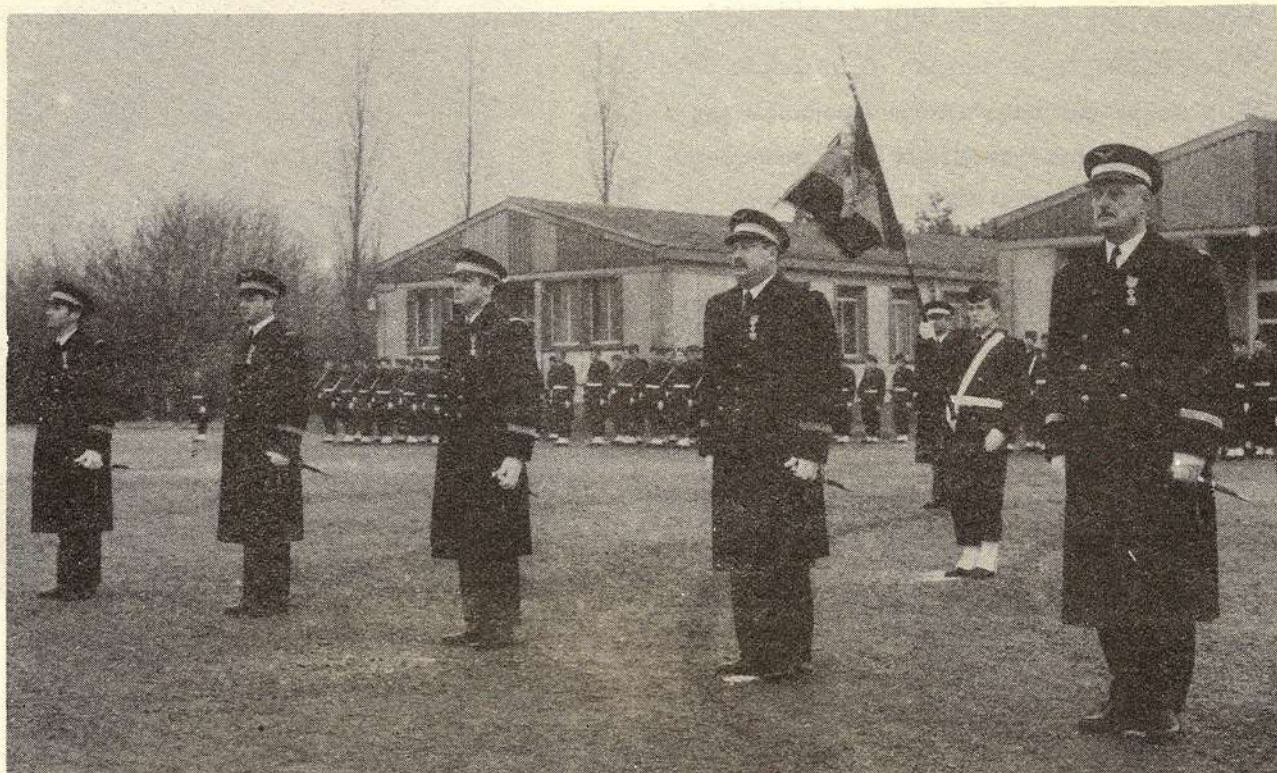


10, Rue Fronval - NEUVILLE-SAINT-REMY

Tél. : 81.33.37

DECORATIONS

CHEVALIER ONM



Lors de la présentation au drapeau des jeunes recrues du contingent 80/12, le Commandant TRASSY François de l'E.C. 1/12, le Commandant COURBO Gérard de l'E.M.A.A./GRO, le Commandant DIAMANTIDIS Grégoire de l'E.C. 3/12, le Commandant PANIEL Christian des M.S.P. 20/103 et le Capitaine KOLPACZYNSKI Ladislav des M.T. 10/103 ont été faits Chevalier de l'Ordre National du Mérite.

LES CONNAISSEZ-VOUS

Arrivée à CAMBRAI le 14 août 1973

(sachant que la B.A. 103 faisait le pont du 15) sur la pointe des pieds elle prenait, dans le petit matin, le car de la ligne 6, sans mot dire tant sa timidité est grande.

Seuls quelques intimes connaissent le sergent-chef PONTHEUX mais beaucoup savent qui est Mme BOITELLE ou mieux Mimi.

Efficace en diable, elle va quitter le Bureau personnel pour la sécurité sociale.

Maman d'un petit garçon, il semblerait que la petite soeur serait bienvenue, nous lui souhaitons en ce début d'année.

Fin avril, faites lui une bise pour son anniversaire le 30.



Qui est à l'encadrement permanent du C.I.M. ?

Roger ! ... Tous ou presque le connaissent mais peu savent que sa carrière s'est déroulée entre la FRANCE et l' AFN.

En effet, s'il connaît bien MARRAKECH BEN GUERIR - SIDI AHMED - MAISON BLANCHE - BOUFARIK où il a servi quelques années il peut vous parler de MOURMELON - ROMILLY - DOULLENS - ou bien évidemment CAMBRAI.

Toujours très efficace, il a tenu plusieurs emplois sur la B.A. 103, mais son passage au Bureau de l'officier adjoint a laissé de nombreuses marques d'amitiés dans les relations publiques de la base . Grand sportif, il est un adepte fervent du vélo et du cross, mais il est également redoutable à la belote. Il va être promu Major et hélas probablement nous quitter ... dommage. Ah ! Vous ne le savez pas ? Roger c'est l' ADC DECAUDIN.





SGC MOREL

S'il slalome avec une grande dextérité entre le bureau carburant des Moyens Techniques et le magasin du GERMAC, c'est sans nul doute grâce à sa grande forme physique. En effet, le sergent-chef MOREL est un sportif accompli, brillant particulièrement en tennis et basket et, s'il sait nager, il a aussi de solides bases en ce qui concerne le rugby, volley et autre hand-ball.

Hélas ! son point faible reste le foot-ball où ses connaissances se bornent à la couleur du maillot de SAINT-ETIENNE.

SGT SAMSON

Si toutefois son nom s'écrit comme celui du juge Hébreux, chevelu à la force phénoménale, son amour pour le passé reste Gaulois d'où le prénom de son fils, CEDRIX.

Polyvalent de l'EEVSV, il sait tout des Transall, des Mirage III C - E - B - BE - R - RD, du Jaguar et du Mirage 5 F ainsi bien entendu que pour les avions de CAMBRAI. Homme désintéressé il a abandonné deux jours de permission en 1975, encore deux en 1976 et plus encore, quatre en 1979.

Peut-être le savez vous déjà, le Sergent SAMSON est inscrit au tableau d'avancement pour 1981.



TABLEAU D'HONNEUR

NOMINATIONS ET PROMOTIONS

Au grade de COMMANDANT à/c du 01.11.80

THOUVEREZ Patrick - EC 02/012

Au grade de CAPITAINE à/c du 01.12.80

DESBORDES Jean-Claude - EC 00/012

CORDIER Yves - EC 01/012

Au grade de SOUS-LIEUTENANT à/c du 01.11.80

CUREZ Pierre - GERMAS 15/012

Au grade d'ADJUDANT-CHEF

KACZMAREK Paul - STB - 01.11.80

CANCELIER Jacques - GERMAS 15/012-1.12.80

Au grade d'ADJUDANT

SOLE Jean-Louis - EC 01/012 - 01.09.80

CAPPELLE Georges - ERT - 01.11.80

SOULARD Guy - MGX 40/103 - 01.11.80

UKLEJA Henri - SA 30/103 - 01.11.80

AMIR Alain - MO 05/103 - 01.12.80

JOZEFOWIEZ Jacques - CB - 01.12.80

Au grade de SERGENT-CHEF

BERTRANS Régis - EC 02/012 - 01.11.80

BOQUIN Marc - EC 01/012 - 01.11.80

BOUTIN Bernard - EC 01/012 - 01.11.80

CHEVOLLEAU Gilbert - EC 01/012 - 01.11.80

DAVID Christian - ERT - 01.11.80

DEBLIQUI Patrick - EC 03/012 - 01.11.80

DO ép. DEKEUNYNCK Muriel - SA 30/103 - 01.11.80

DUHIN Francis - SA 30/103 - 01.11.80

HELD Patrice - GERMAS 15/012 - 01.11.80

JOURNET Hubert - DAMS - 01.11.80

LACROIX Alain - EC 03/012 - 01.11.80

PERICAUD ép. LECARDEUR - MO 05/013 - 01.11.80

TABLEAU D'AVANCEMENT 1981

SOUS-OFFICIERS

Pour le grade d'ADJUDANT-CHEF

BALLANDRAS Jean - EC 02/012

BESIEUX Yves - CB 00/103

CLAIE André - MG 40/103

CONDETTE Maurice - GERMAS 15/012

DOYE Jacques - EC 01/012

EYMERY Henri - EP 23/301

GAPSKI Richard - DRMU 04.652

GUFFROY Gérard - MO 05/103

HOUART Chantal - STB 82/103

HUCHET Yannick - STB 82/103

ISOLA Georges - MG 40/103

JONVILLE Gilbert - EC 02/012

JOURDAIN Bernard - EC 02/012

LE DAMANY Joseph - GERMAS 15/012

LEMARE Gérard - GERMAS 16/103

LURKA Boleslan - BPA 79/103

MARILLY André - EC 01/012

MASSET Jacques - EC 02/012

POIGET Serge - DAMS 14/094

THOREZ Richard - MO 05/103

TULLIEZ Hubert - STB 82/103

VATIN Francis - EP 23/301

ZARZYCKI Jean-Pierre - GERMAS 15/012

TABLEAU D'AVANCEMENT 1981

(SUITE)

Pour le Grade d' ADJUDANT

ALLARD ép. WIATZ Joël - SA 30/103
BETREMIEUX Jean-Christian- EC 02/012
BIOSCA Christian - EC 02/012
BOUFFLERS Michel - EC 02/012
BRIOIS Alain - GERMAC 16/103
CARLIER Régis - SA 30/013
CARTIGNIES Philippe - EC 01/012
CHANCELADES Loic - EC 02/012
COLOMBIER Gérard - SSIS 23/103
CREPIEUX Gaston - GERMAC 16/103
DEFOSSEZ Guy - GERMAS 15/012
DELECLUSE Bernard - STB 82/103
DELECOUR Jean-Luc - EC 02/012
DEMOLIN Paul - GERMAS 15/012
DUEZ Daniel - EC 00/012
DUPUIS Alain - GERMAC 16/103
ENGRAND Guilain - GERMAS 15/012
HERENT Christian - EC 01/012
JADOT Michel - STB 82/103
LATREILLE Gérald - EC 03/012
LEFEBVRE Richard - GERMAS 15/012
LEFORESTIER Jacques - EP 23/301
MEERE Didier - GERMAS 15/012
MERCIER Michel - SA 30/013
MEURANT Jean-Pierre - MG 40/103
PAQUET Sylvain - SA 30/103
PARISOT Daniel - EC 02/012
PERUT Pierre - EC 00/012
POLLET Michel - DRMU 04/652
PONTHEUX ép. BOITELLE Michèle - CB 00/103

SAVELON Jean-Louis - MO 05/103
SCHEPENS Marc - EC 03/012
SENECHAL Bernard - GERMAC 16/013

SERRES-LAFFINEUR Francis - EC 03/012
STIEVENARD Jean-Marie - GERMAC 16/103
TAISNE Jean-Marc - EC 01/012
TAVERNE Jean-Pierre - GERMAS 15/012
TOINOWIAK Jean-Pierre - GERMAS 15/012
VANDELANOITE Lionel - STB 82/103
VERCHAIN Denis - EC 02/012
VERIN Pierre - EC 03/012
VERMEULEN Claude - SSIS 23/103
VITEL Michel - MG 40/103
WYON Jean-Yves - DAMS 14/094

Pour le Grade de SERGENT-CHEF

BERNARD Dominique - SSIS 23/103
BORDES Christian - SSIS 23/103
BOULOGNE Pascal - GERMAS 15/012
CAILLE Bruno - DAMS 14/094
CORAL Alain - DAMS 14/094
DECAUDIN Fernand - GERMAS 15/012
DEFONTAINE Alain - EC 03/012
DZIURZYNSKI Jean - EC 02/012
FELICITE Ignace - GERMAS 15/012
FONDEUR J. Jacques - MO 05/013
HALBIN Bernard - DAMS 14/094
LAURENT Gérard - SA 30/103
LEDUE Jean-Louis - GERMAS 15/012
LEFEVRE Jean-Charles - SA 30/103
LENORMAND Patrick - EP 23/301
LEYTERE Didier - GERMAS 15/012
MERLIOT Patrick - EC 02/012
PAYELLE Alain - EC 03/012
PERIN Bernard - EC 02/012
PINEAU Philippe - GERMAS 15/012
RICHARD Hugues - GERMAS 15/012
SAMSON Alain - MO 05/103
TESSIER Gilbert - EC 02/012

LE CARNET

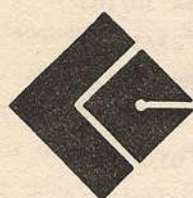
DEPARTS

ARRIVEES

SGT BONANNO Jean-Yves - SM 50/103
CLC BROTON Serge - EC 02/012
SGT BUCHELET Pascal - MO 05/103
CDT COCAULT Serge - EC 01/012
ADJ COQUEMPOT Yves - SA 30/103
ADC CHASSOT Jacques - GERMAS 15/012
ADJ COHEZ Louis - GERMAS 16/103
ADC DELEIGNIES J.Marie- BAI LILLE
SGT DHERSIN Thérèse - MO 05/103 (CLA
SGC GERLIER Jacques - EC 03/012
CLC GAZEL Patrick - SSIS 23/103
ADJ HUCHET Yannick - STB 82/103
SGT JUILLARD J.Marie - EC 03/012
ADC JEGO Jean - GERMAS 15/012
ADC LAMBERT André - EC 03/012
ADC LEFEBVRE Florent - SM 50/103
ADJ STALMARSKI Albert - SA 30/103
ADC THIEVET Daniel - EC 01/012

SGT CROMBECQUE Pascal - MGX 40/103
SGC DEMBEK Richard - EC 00/012 (EEVSV
LTT KOPLEWSKY Alexandre - EC 00/012
SLT LEROUX Dominique - EC 00/012
LTT LEROY Jérôme - EC 00/012
SGC TAISNES André - SA 30/103
CLC JOURDAIN Marc - GERMAS 15/012
CLC MARCINIAK Frédéric - EC 02/012
SGC DUBOIS Jacques - GERMAS 15/012
ADJ BREMS Jacques - EC 02/012
CLC JACQUES Bernard - GERMAS 15/012
ADJ BIAN J.Claude - EC 03/012
ADJ BACCON René - GERMAS 15/012
SGT PRIGENT André - EP 23/301
CLC BERRIET Gérard - MO 05/103
SGC SCOLIEGE Denis - MO 05/103
CLC FLAHAUT Dominique - EP 23/301
FCC GARO Marie-France - MO 05/103
FCC CALBA Véronique - GERMAS 15/012
CLC TAUPIN J.Pierre - MGX 40/103
ADJ GARDET Pierre - EC 00/012
CLC LAFOREST Bruno - GERMAS 15/012
CLC SAUVAGE Gabriel - GERMAS 15/012
ADC ALLEXANDRE Nestor - MO 05/103 (MTO)
ADJ AEBERSOLD Louis - EC 02/012
CLC MISDARIIS Bruno - EC 03/012

pour mieux vivre



LA CAVE

CAMBRAI. VALENCIENNES. LILLE
DOUAI. BOULOGNE. CALAIS.

**BRICOLAGE MAISON et JARDIN
EQUIPEMENT DU FOYER
ELECTRO-MENAGER**

LES JEUX DU FLASH

casse-tête

ÉGALE DOUZE

Trouvez les signes arithmétiques qui vous permettent de totaliser douze à chaque ligne. Il peut y avoir plusieurs solutions par ligne.

0	0	0	0	0	= 12
1	1	1	1	1	= 12
2	2	2	2	2	= 12
3	3	3	3	3	= 12
4	4	4	4	4	= 12
5	5	5	5	5	= 12
6	6	6	6	6	= 12
7	7	7	7	7	= 12
8	8	8	8	8	= 12
9	9	9	9	9	= 12
10	10	10	10	10	= 12
11	11	11	11	11	= 12
12	12	12	12	12	= 12

MOTS CROISES

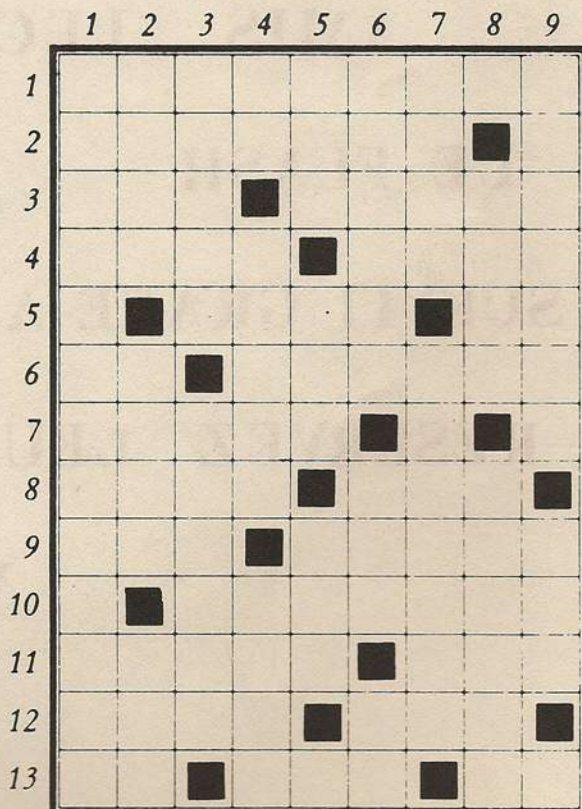
Horizontalement

52

1 Chasse à l'homme. - 2 Cours d'eau. - 3 Sur la rose des vents. Sonne. - 4 Dans l'Orne. Il est dans ses petits souliers. - 5 Philosophe. Abréviation de calendrier. - 6 Personnel. Issue. - 7 Aima. - 8 Petit écran. Eclate. - 9 Vieux. Entrelaça des fils. - 10 Natter. - 11 Pour désigner anonymement. Belle époque. - 12 On l'attrape en courant. Point de saignée. - 13 En les. Epuisé. Pour lier.

Verticalement

1 Vaniteuse. - 2 Département 60. Périodes d'historien. Pas gênés aux entournures. - 3 Choroïdes. Petite terre entourée d'eau. - 4 Jubilé. Passe. Tangible. - 5 Manche. Ville de l'Inde. Ainsi. - 6 Vider une poche. Vont avec les Jeux. Phénomène. - 7 Ville allemande. Imiter l'hirondelle. - 8 Peintre italien. Mouche qui transmet la maladie du sommeil. - 9 Elle ne risque pas de mordre. Cent mètres carrés.



SOLUTION

$$0^{\circ} = 1$$

$$5^{\circ} = 1$$

$$3! = 3 \times 2 \times 1$$

On propose ces égalités :

$$(0^{\circ} + 0^{\circ} + 0^{\circ}) ! \times (0^{\circ} + 0^{\circ})$$

$$(1 + 1 + 1) ! \times (1 + 1)$$

$$(2 + 2) ! : 2 - (2 - 2)$$

$$(3 + 3) \times 3 - (3 + 3)$$

$$(4 + 4 + 4) + (4 - 4)$$

$$(5 \times 5) - 5^{\circ} : (5^{\circ} + 5^{\circ})$$

$$(6 : 6) + (6 : 6) \times 6$$

$$(7 + 7) - (7 : 7) - 7^{\circ}$$

$$\sqrt{8 + 8} + 8 + (8 - 8)$$

$$\sqrt{9} + \sqrt{9} \times \sqrt{9} - (\sqrt{9} + \sqrt{9})$$

$$10 + (10 : 10) + (10 : 10)$$

$$11 + (11 : 11) + (11 - 11)$$

$$12 + 12 + 12 - 12 - 12$$

Directeur de la publication

Capitaine BUGEAUD

Dactylographie

Caporal-chef DEBOT

Publicité rédaction

Mise en page

Réalisation technique

Service photo-offset

AMIS LECTEURS

LE FLASH

SURVIT GRACE A NOS ANNONCEURS

RESERVEZ LEUR

VOS ACHATS