

# Flash 103



N° 69



# SOMMAIRE

- . Le mot du Colonel,
- . Les hommes du Picardie,  
ou la création du 02/012,
- . Actualités internationales :
  - 'Visite de la 12° Escadre par le Colonel BUTTERFIELD,
  - 'Passage de Monsieur CHABAN-DELMAS,
  - 'Un invité de marque à la 12° Escadre,
- . Retour à la terre,
- . C.I.M. 80.02,
- . Cheveux blancs,
- . 1 000 heures sur F1,
- . Le D.R.Mu. 04/652 change de visage,
- . Le G.E.R.Ma.S. 15/012 chasse le gaspi,
- . Championnat cynophile,
- . Quelle ambiance aux M.S.P. !
- . Sports :
  - 'Water-polo,
  - 'PARIS-ROUBAIX,
  - 'Les pongistes du C.S.A.,
  - 'Relais cyclo-pédestre,
  - 'Volley-ball,
  - 'Tennis,
  - 'Vol à voile,
- . Le dernier vol du T-Bird,
- . Là B.A. 103 et la Bourse,
- . Partez du bon pneu...
- . "Voilà ce que je voulais vous dire"  
par Gérard CROP,
- . S.O.S., carie dentaire !!!,
- . Ticket modérateur, d'ordre public,
- . J'y étais... Plan POLMAR - TANIO 80,
- . Du tonneau à la bouteille,
- . DOULLENS 80,
- . Solution au casse-tête du Colonel,

*Et toujours...*

- . Les connaissez-vous ?,
- . Le carnet,
- . Les jeux du FLASH.



# LE MOT DU COLONEL

On peut commander en ramenant toute l'autorité à soi. On prévoit tout, on fait beaucoup de papiers pour dire à chacun ce qu'il doit faire et ce qui lui est interdit. Et on surveille l'exécution. C'est assez confortable. Ça fait propre et ordonné. Ça plaît assez lors des visites importantes.

Mais qu'arrive l'imprévu : la machine s'arrête. Elle n'était pas "programmée" pour ça. Et à la guerre, l'imprévu c'est tous les jours, même si on a bien travaillé avant pour éviter les surprises.

On peut commander en accordant à chacun une bonne dose de confiance et d'autonomie, qu'on augmente ou qu'on diminue, en fonction des résultats. C'est alors que le classique "Dém...-vous !" ne veut plus dire "Vous m'emбêtez" mais "vous êtes assez grand pour ça ! Je vous fais confiance ; retroussiez vos manches et allez-y !"

C'est beaucoup moins confortable. Parfois, il y a des couacs, soit parce qu'"il" n'était pas aussi grand que ça, soit parce qu'"il" ne méritait pas autant de confiance. Mais ça fait des hommes aux épaules larges qui ne patinent pas devant l'imprévu.

C'est de cette façon que j'ai voulu, autant qu'il est possible, commander cette base.

Cela s'est-il senti ? Avez-vous pu, avez-vous su en profiter, tant pour vous-même que pour le service ? La réponse vous appartient. Mais posez-vous la question.

Bien sûr, il y a eu quelques couacs. Bien sûr, il a fallu en payer la facture. Mais, au moins, je sais ce que vous pesez, en poids d'hommes et de soldats. Si demain le pays nous demandait de prendre les armes, je le ferais sans problème, avec la Base aérienne 103.

# **LES HOMMES DU PICARDIE**



Commandant BARTHOLOMY



1ère Escadrille SPA 172  
Capitaine MONNET



2ème Escadrille SPA 173  
Capitaine GAVOTY



Le Capitaine BAILLARD



Le Major DUBRULLE

L'Adjudant CAUDRON



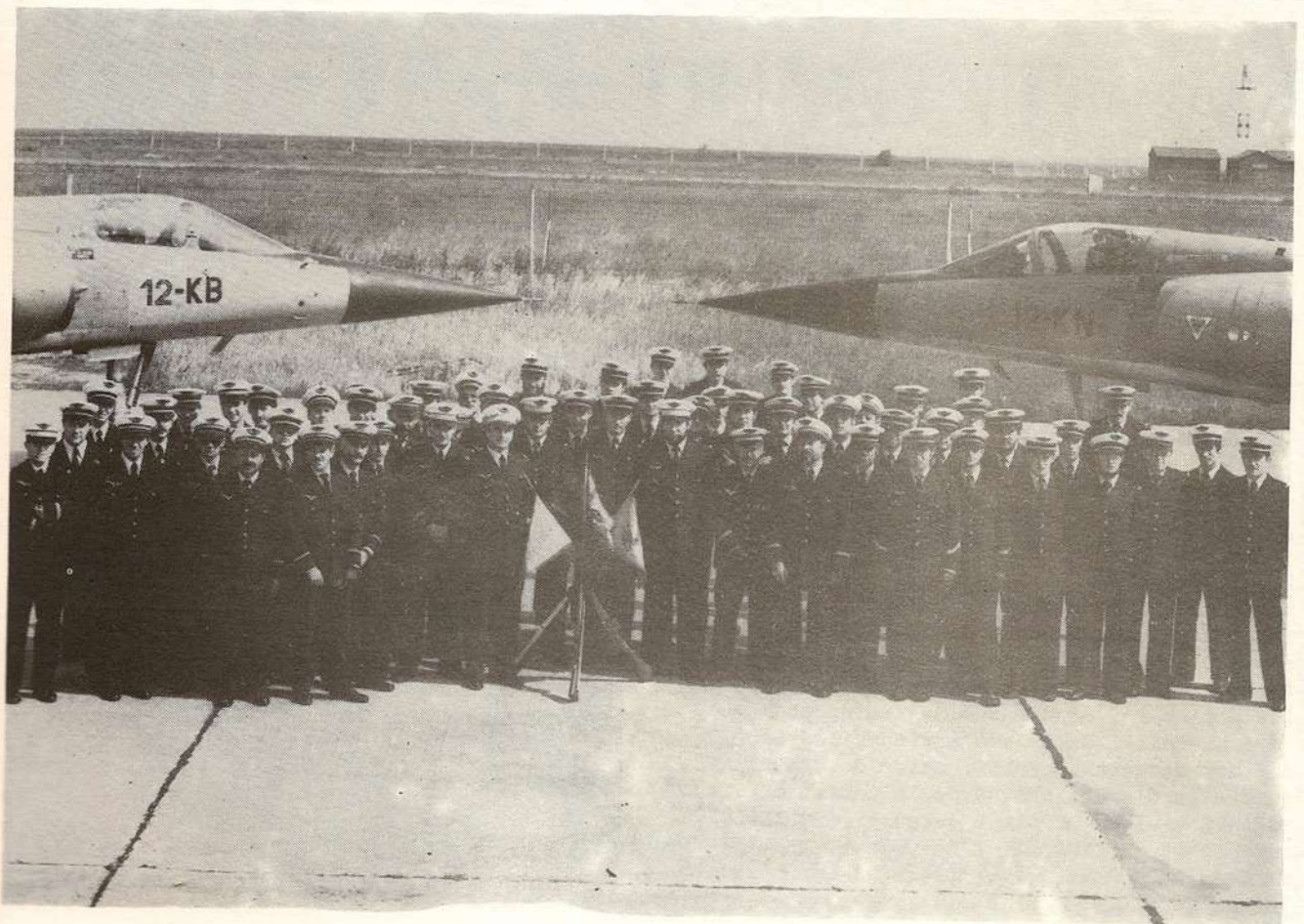


# Le 1 JUIN 1980 LE 2/12 PICARDIE EST RECRÉE

L'Adjudant JOURDAIN



L'Adjudant-chef RIPOCHE

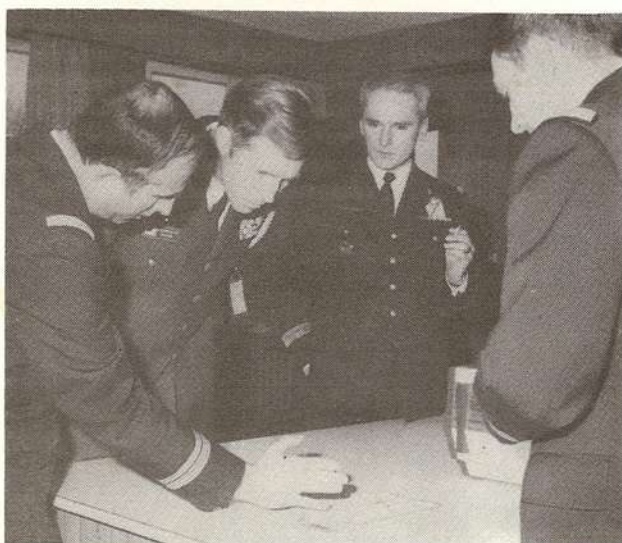




# ACTUALITES INTERNATIONALES

---

## VISITE DE LA 12<sup>em</sup> ESCADRE DE CHASSE PAR LE COLONEL BUTTERFIELD



Accueilli au PC Base par le Général de brigade aérienne **TOURNIAIRE**, commandant la zone aérienne de défense Nord et le Colonel **BRYLINSKI**, commandant la Base aérienne 103, le Colonel **BUTTERFIELD**, attaché de l'air auprès de l'ambassade des U.S.A. a visité la 12<sup>ème</sup> Escadre de chasse le mardi 25 mars 1980. Après avoir été conduit en salle briefing Escadre où le Lieutenant-colonel **DETREIE** fit un exposé sur les missions et moyens de la 12<sup>o</sup> Escadre, il assista au S.N.A. (système de navigation et armement) à une démonstration des bancs ATEC (atelier test équipements complexes) et radar par le Commandant **SCHARLY**, puis à celle du simulateur F1. Enfin, c'était la visite de l'Escadron de chasse 1/12 où le Commandant **COCAULT** présenta le Mirage F1 en mettant en relief ses qualités.

Visiblement satisfait, le Colonel **BUTTERFIELD** a vu sa matinée se clôturer par un déjeuner pris au mess officier auquel assistèrent tous les chefs de moyens de la Base.

---

## passage de monsieur chaban-delmas

Avant de se rendre à VALENCIENNES, 2<sup>ème</sup> étape de son déplacement dans le département, Monsieur **CHABAN-DELMAS** a tenu à faire une visite à CAMBRAI. Le Président de l'Assemblée nationale, accompagné de son épouse, a été accueilli à la Base aérienne 103 par Monsieur Jacques **LEGENDRE**, maire de CAMBRAI, secrétaire d'Etat, chargé de la formation professionnelle, Monsieur Jacques **DESCHAMPS**, Sous-préfet de CAMBRAI et le Colonel **BRYLINSKI** commandant la Base avant d'être dirigé vers l'Hôtel-de-ville de CAMBRAI.





# UN INVITÉ DE MARQUE

## A LA 12<sup>em</sup> ESCADRE DE CHASSE

Accueilli à sa descente d'avion par le Général de Brigade aérienne TOURNIAIRE (ZADN), le Colonel BRYLINSKI (B.A. 103), le Lieutenant-colonel DETRIE (12° E.C.), le Commandant de corps Hans SENN, chef de l'Etat-major général Suisse, accompagné d'officiers généraux de son Etat-major et d'officiers français, a visité la 12° Escadre de chasse le jeudi 27 mars 1980.

Après avoir été conduit en salle de Briefing Escadre où le Lieutenant-colonel DETRIE fit un exposé sur les missions et les moyens de la 12° Escadre, il était conduit au S.N.A. (système de navigation et armement), où le Commandant SCHARLY l'initiait sur les bancs ATEC (atelier test équipements complexes) et RADAR.

Puis, c'était le simulateur de vol F1; enfin, la visite de l'Escadron de chasse 1/12 où le Commandant COCAULT présenta le Mirage F1, faisant l'éloge de celui-ci, la salle des opérations où se trouvaient quelques pilotes.

Un pot de l'amitié était servi en salle pilote, au cours duquel avait lieu l'échange traditionnel de cadeaux. La visite se terminait par une présentation en vol à l'issue de laquelle les visiteurs regagnaient PARIS, visiblement très satisfaits de l'après-midi qu'ils venaient de passer sur la Base aérienne 103.



### N'improvisez pas... VOTRE DEMENAGEMENT JEAN DUMONT

MAJOR DE GENDARMERIE EN RETRAITE.  
AGENT COMMERCIAL. 25 RUE DE BAVAY 59400 CAMBRAI . TEL: 83.47.23



**Christian Pierront - déménagement -**



# RETOUR A LA TERRE

## ou la forêt vosgienne à la BA 103



### CIM 80/02

Le jeudi 08 mars 1980 a eu lieu la présentation au drapeau des jeunes recrues de la classe 80/02, en présence de nombreuses personnalités de la Région ainsi que les parents et amis des jeunes appelés qui étaient conviés à cette cérémonie.

Le Lieutenant-colonel RONK, commandant en second, s'adressa aux jeunes recrues en insistant sur la signification de cette manifestation, précisant les tâches que les appelés auraient à accomplir durant leur service national.

Peu après, l'Ordre national du mérite fut conféré au Lieutenant-colonel GANDON, au Capitaine PONCHE et à l'Adjudant de réserve QUATRELIVRE.

Pour terminer cette cérémonie, sous les ordres du Capitaine ABRIAL, commandant le centre d'instruction militaire, les jeunes recrues se mirent en place pour un défilé emmené par la musique de la 2ème Région aérienne.

A l'issue de la cérémonie, un vin d'honneur fut offert aux militaires ainsi qu'aux membres de leurs familles et aux diverses personnalités.

Venir dans le Nord planter 2 000 sapins avec l'aide des jeunes recrues du contingent 80/02, il faut le faire.

Et bien sous la "houlette" du chef de l'E.S.Gx, le retour à la terre des sapins s'est effectué dans la bonne humeur et en deux heures !

Qui dit mieux ! (Même la presse est arrivée lorsque tout était fini).

### cheveux blancs

Le mercredi 23 janvier 1980, 69 aînés des communes limitrophes (EPINOY-HAYNECOURT SAUCHY-LESTREE) sont venus fêter la nouvelle année au mess des Officiers de la Base aérienne 103.

Les participants furent accueillis à leur arrivée par leur Maire et l'Officier adjoint.

L'après-midi fut de courte durée et animée par un orchestre de LAMBRES-lez-DOUAI.

Le Colonel BRYLINSKI, retenu par ses nombreuses occupations, était représenté par Madame BRYLINSKI et Madame LE VACHER, épouse de notre sympathique chef des Moyens généraux.



# 1000 heures sur F1.

En ce 4ème jour du mois de mars 1980, le parking du 03/12 vibrait d'une fébrile agitation. Une piscine y était prête, dont l'eau glauque semblait mêlée de graisse et de déchets multiples. Des seaux de talc, d'hydraulique, de farine, des oeufs étaient dissimulés, à l'abri des yeux indiscrets.

Soudain, un sifflement aigu annonça le retour d'un F1 du grand "CORNOUAILLE". A peine le réacteur s'était-il éteint que le pilote fut littéralement agressé, sorti de la cabine et plongé dans la "piscine" par une meute hystérique.

Après avoir été recouvert successivement de blanc, de gris et de jaune, il fut hissé sur un chariot élévateur, caché sous une superbe couronne de lauriers et exposé aux regards admiratifs de la foule.

Une lance à incendie passant là par hasard entreprit de le nettoyer et l'on put progressivement reconnaître les traits du Commandant DIAMANTIDIS, qui fêtait ainsi en toute simplicité sa 1000ème heure de Mirage F1.

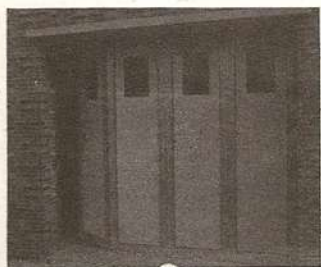
Pour les statistiques, rappelons que le Commandant DIAMANTIDIS est le 3ème homme AU MONDE à avoir dépassé ce seuil et que c'est la deuxième fois qu'un membre du "CORNOUAILLE" se distingue de la sorte.



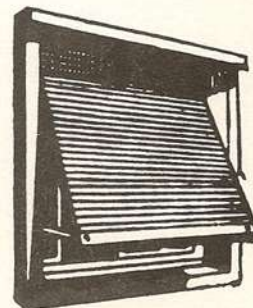
## PERSIENNES MÉCANIQUES

STORES VENITIENS

Toutes Fermetures de Garages



# CHARLET COTTON



10, Rue Fronval - NEUVILLE-SAINT-REMY  
Tél. : 81.33.37



# le D.R.MU change de visage

Le 14 mars 1980 à 11 h 30 le commandement du dépôt était remis au Lieutenant DERYCKER Francis à la suite du Capitaine JALTA Emma admis à faire valoir ses droits à la retraite.

Cérémonie émouvante pour les deux Officiers ; l'un pour une prise de fonctions avec tout l'avenir et les soucis d'une telle responsabilité devant lui, l'autre beaucoup plus triste, parce qu'elle marquait la fin d'une belle carrière consacrée, en majeure partie, au service de l'Armée de l'air.

Après le son des cuivres et l'émotion du pot qui s'ensuivit, notre brave Capitaine, cédant à l'émotion, avait perdu son punch quotidien et son sourire se mua en larmes et nous le comprenons.

Mais comme tout vieux soldat qui connaît les ficelles du métier, il avait prévu en cas de faiblesse, de mettre en évidence sur la table le punch qu'il avait en réserve et, c'est dans l'allégresse que se termina cette magnifique journée. Si pour le Lieutenant DERYCKER le livre des joies n'en est qu'à son début, pour le Capitaine JALTA le livre des peines vient de s'achever et nous garderons de ce chic garçon un excellent souvenir.

Au revoir mon Capitaine et bon vent pour l'avenir.





# LE GERMAC CHASSE LE GASPI

En apparence, cette R4 ressemble à toutes les autres, peut-être l'avez-vous déjà croisée. Elle véhicule le personnel des achats directs de l'E.R.T. 17/103. Ce qui la différencie, c'est le mode d'alimentation du moteur. Elle tourne au GPL (gaz de propane liquéfié). C'est un mélange de propane et de butane et ce nouveau carburant est parfaitement adapté aux moteurs automobiles. Il est en outre très économique et non polluant. Le GPL ne contient ni plomb, ni soufre, ni eau.

Il y a deux fois moins de gaz imbrûlé et une réduction de 80 % d'oxyde de carbone. La combustion du carburant étant propre, le moteur travaille dans de meilleures conditions assurant un accroissement de la longévité du moteur. L'espace des vidanges peut être multiplié par trois. Il convient pour cela d'apporter un certain nombre de modifications à l'équipement du véhicule. Ces modifications ont été réalisées par le personnel du GERMAC 16/103 et agréées par le service des mines.

La transformation comprend essentiellement :

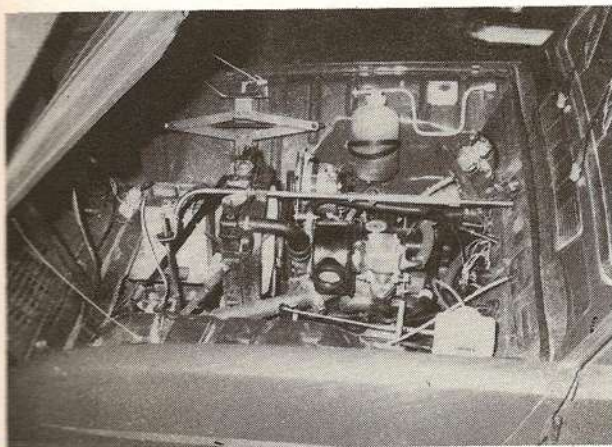
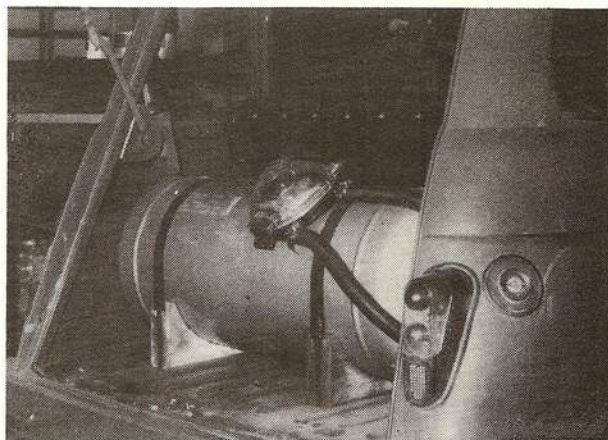
- L'adaptation d'un réservoir cylindrique placé dans le coffre assurant une autonomie de 600 km environ ;

- L'installation d'une électrovanne coupe circuit placée sur le circuit de gaz liquide en sécurité de coupure en cas d'arrêt du moteur ou du contact ;

- La pose d'un filtre et d'un vaporisateur détendeur à double étage réchauffé par l'eau de refroidissement du moteur ainsi qu'un adaptateur air-gaz disposé sur le carburateur.

Les performances sont excellentes, notamment aux bas régimes. Les démarrages à froid sont plus aisés. La consommation est de 9 litres/100 à 1,98 frs le litre. Ce qui entraîne une économie qui n'est pas négligeable.

Comme on peut le constater, c'est une affaire qui "gaze".



**VOTRE  
OPTICIEN**



**B. DUEZ**

**7. RUE NEUVE**

**59400 CAMBRAI**

**TEL: 81.42.29**



# Championnat cynophile

La sélection pour le championnat régional cynophile s'est déroulée sur la Base aérienne 103 de CAMBRAI les 24 et 25 avril 1980 dans d'excellentes conditions. A l'issue des différentes épreuves de dressage, d'assouplissement et de spécialisation, le classement suivant a été établi :

Catégorie sous-officiers, maîtres de chiens :

1er :	CLC TEPEA	chien	SALK
2ème :	SGT LENORMAND	chien	MICK
3ème :	CLC QUINTIN	chien	ERLO
4ème :	SGT CARON	chien	SINUS

Catégorie hommes du rang, conducteurs de chien.

1er :	CAL TANTY	chien	SANDY
2ème :	CAL VOISIN	chien	LOPEY
3ème :	2°cl BLIN	chien	DICKY
4ème :	2°cl FRANCOIS	chien	REGLIS

La moyenne des équipes présentées à la sélection Base est de 16,21/20.

La section cynophile de la Base aérienne 103, classée 7ème en 1978 avec la moyenne de 13,20, 3ème en 1979 avec la moyenne de 14,03, obtient la place de première en 1980 avec la moyenne de 16,21.

La finale du championnat régional cynophile s'est déroulée les 28, 29 et 30 mai 80 sur la Base aérienne 702 à AVORD. Notre base y a obtenu des résultats remarquables ; en effet, le CLC TEPEA avec son chien SALK s'est classé premier en catégorie sous-officier, le CAL VOISIN du D.R.Mu. s'est classé troisième.

Quant au classement général par équipe, sous-officiers et hommes du rang confondus, c'est l'équipe de la Base aérienne 103 qui a remporté le trophée.

## quelle ambiance aux msp

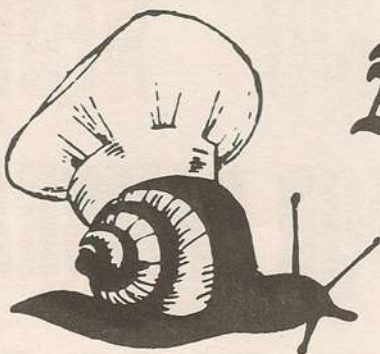
Une soirée MSP était organisée au mess Officiers qui regroupait une soixantaine de couples, sous la présidence du Colonel BRYLINSKI et Madame, du Lieutenant-colonel RONK et Madame, et plusieurs chefs de moyens accompagnés de leur épouse.

Tout ce beau monde était réuni autour d'un grand buffet froid où régnait une ambiance chaleureuse créée par l'excellent orchestre.

Ce dernier a vraiment donné un ton exceptionnel à ce dîner dansant.

Le chef des M.S.P. remercie tout particulièrement les personnes qui ont répondu à l'invitation et adresse une mention spéciale au personnel du Mess Officier, qui a contribué à cette soirée.

Il espère que nous pourrons rééditer une telle manifestation l'année prochaine.



## A l'Escargot



10, Rue du Général de Gaulle  
59. CAMBRAI - Tél. 81.24.54

**GUY MATON**  
**MAITRE ROTISSEUR**



# water-polo

02 août 1979 : Ma feuille de route vient d'arriver "Affectation B.A. 103 - CAMBRAI -

06 août 1979 : Je suis présenté à ma demande au commandant du C.I.M., le Lieutenant RAMADE. Je lui expose mon problème. Ma position d'International A de water-polo oblige un entraînement quotidien minimum, surtout que l'année 80 est une année olympique et que la Fédération française de natation nous inscrit pour le tournoi préliminaire à cette compétition. Le tournoi a lieu fin septembre, début octobre, il faut donc que je m'entraîne si je veux participer à ce regroupement international avec mes camarades de l'équipe de FRANCE. L'accord est donné pour que j'aie accès à la piscine de CAMBRAI tous les soirs. La gratuité des séances est assurée par Mr VANPOUILLE, directeur de la piscine. Fin août, une convocation arrive au bureau du Lieutenant RAMADE pour que je puisse participer à un stage national à MARSEILLE. L'autorisation est donnée pour que je rejoigne les 20 pré-sélectionnés ; 8 jours de travail à raison de 3 entraînements quotidiens, plus un tournoi contre des équipes italiennes permettent de former l'ossature française qui se compose de 2 gardiens de but et 9 joueurs de champ de jeu. Le stage terminé, je rejoins la Base.

Un télex arrive "Aviateur NOENS sélectionné pour le tournoi pré-olympique de HVAR (YUGOSLAVIE)". Une semaine de stage précédera cette compétition, nous la ferons à SPLIT, à l'occasion des Jeux méditerranéens. (Je tiens à signaler la rapidité d'intervention du chef des Moyens généraux pour que l'autorisation de me rendre dans un pays communiste me soit accordée).

Pour se qualifier à ce tournoi (chose que la FRANCE n'a plus fait depuis 10 ans), nous devons rencontrer successivement l'ESPAGNE, la HOLLANDE, la BULGARIE, la SUEDE et terminer à la 4ème place. Le dernier jour, nous nous retrouvons à égalité de points avec la SUEDE. Nous jouons la dernière place qualificative. Résultat du match 9-6 pour la FRANCE. Nous avons donc notre billet avec les équipes d'ESPAGNE, de HOLLANDE et de GRECE pour le dernier tournoi qualificatif avant MOSCOU. Je rentre en FRANCE, mi-octobre je suis affecté au service des sports. Mon intégration dans ce service sera rapide et intéressante sur le plan travail et humain.

JANVIER 80 : De nouveau les stages redémarrent en même temps que le championnat de FRANCE. Le C.I.M. de la Marine de SAINT-MANDRIER sera choisi pour 2 stages de travail.

MARS 80 : Entraînement d'une semaine en bassin découvert d'ANTIBES.

AVRIL 80 : Tournoi de travail et de préparation à STOCKHOLM (SUEDE). Pays représentés l'ESPAGNE - la POLOGNE - la SUEDE - le DANEMARK. Nous terminons à la 3ème place.

MAI 80 : Tournoi à BRUGES où nous rencontrons l'Australie, la Belgique et l'Ecosse. 2ème place du tournoi pour l'équipe de FRANCE. Le tournoi terminal avant MOSCOU approche. 13 pré-sélectionnés sont sur la liste. 12 seulement partent. Grâce à l'entraînement que j'ai pu suivre, je pars à SOFIA (BULGARIE) ville qui a été choisie pour cette compétition internationale.

Les résultats de ce tournoi sont encourageants : 3 victoires (JAPON, ISRAEL, CHINE), 1 défaite (CUBA).

Nous terminons 7ème ex-aequo avec les chinois sur 12 participants (tous les continents sont représentés). Les 5 sélectionnés pour MOSCOU sont l'ESPAGNE, la HOLLANDE, l'Australie, CUBA et la GRECE. La FRANCE à présent se place à la 15ème place mondiale, 10ème place européenne (l'EUROPE est le berceau du water-polo mondial), ce qui laisse présager pour l'avenir de bons résultats pour le onze tricolore (moyenne d'âge 23 ans).

A cette occasion, je tiens à remercier tous les Officiers, sous-officiers et soldats de la Base et en particulier ceux des Moyens généraux qui m'ont permis d'assumer ma position d'appelé et d'international, ainsi que les personnes qui m'ont encouragé (directement ou indirectement) à persévérer dans le chemin difficile de l'athlète aviateur. Leurs efforts auraient été récompensés par la qualification de la FRANCE aux J.O. mais la chance en a décidé autrement.

Avec ma profonde considération

Jean-Luc NOENS

## TITRES SPORTIFS

- Champion de FRANCE cadet par équipe en 1975 ;
  - Champion de FRANCE junior par équipe en 1977 ;
  - International junior de 1976 à 1977 ;
  - International A en 1977 : tournoi des 7 nations en AUTRICHE
- Championnat d'EUROPE SUEDE ;

(pendant le service militaire)

- International A en 1979 : tournoi de HVAR (YUGOSLAVIE),
- 7 nations à STOCKHOLM
- 5 nations à BRUGES
- SOFIA : pré-qualificatif pour MOSCOU.

## JUILLET 1980

- Tournoi des 6 nations en SUISSE,
- Tournoi militaire en GRECE.



# PARIS-ROUBAIX...CYCLOTOURISME...

Pour l'édition 1979, il n'y avait qu'un seul participant militaire ! Le 11 mai dernier, ils étaient sept au départ de VILLERS-SAINT-PAUL, près de CREIL ! Le nom de ces "braves" ? L'Adjudant-chef DECAUDIN (C.I.M.), l'Adjudant DUBUS (S.M.), l'adjudant CARPENTIER (M.O.), le Sergent-chef SAVELON (M.O.), "le récidiviste"... le caporal-chef DUPREZ (mess officiers), le 2° classe SALENGRO (M.O.), et le 2° classe MINIAOU (M.O.).

Le trajet ? Celui qu'empruntent les professionnels pour la célèbre course de l'enfer du Nord !

Quatre points de contrôle obligatoires : NOYON, ELINCOURT, ORCHIES et ROUBAIX.

La route fut bonne, moins bonne, pour devenir à l'approche du Nord, franchement infernale... les fameux pavés.

Les organisateurs ne lésinent pas lorsqu'ils sont à la recherche de quelques dernières routes empierrées qui existent encore dans le département... (Il suffit pour se faire une idée, d'emprunter la route (!) reliant AVESNES-lez-AUBERT à VILLERS-en-CAUCHIES...).

L'assistance technique du V.C. MONCHAUX, club de la région, fut une véritable mère poule pour l'équipe militaire en la suivant avec le ravitaillement d'usage : bananes, bidons, oranges et aussi bien sûr les roues de rechange, les pneus, les boyaux...

Le club avait prévu à cet effet un camion isotherme... une estafette et quatre voitures particulières ! Merci à lui !

Tout était donc prévu et la réussite fut totale (partis à 2 h 30 de la région parisienne, les vaillants amateurs de la "petite reine" arrivèrent après 11 h 30 de selle !).

Si le fait de rallier ROUBAIX donne droit à un diplôme officiel, et ceux qui y sont arrivés en sont fiers, à juste titre, une médaille d'honneur devrait être remise à l'Adjudant-chef DECAUDIN. En effet, le brave Roger, tel un chien de garde veilla tout au long du trajet sur ses brebis, et si son troupeau fut au complet à l'arrivée, certains vous diront que sans lui, rien ne se serait fait. Que personne ne se risque un jour de dire quoi que ce soit de désagréable à son sujet en face des participants de ce raid infernal, car maintenant, il fait parti de leur famille.





# UNE SAISON AVEC LES PONGISTES DU C.S.A

En août 1979, une section de tennis de table était créée.

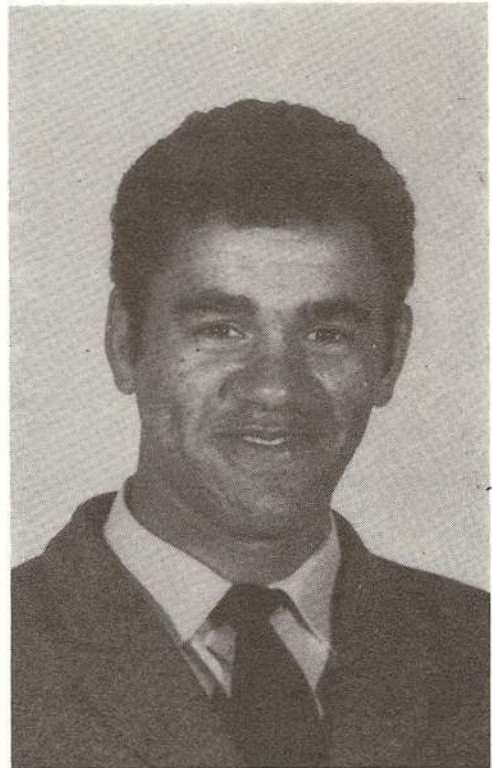
D'entrée, deux équipes étaient formées et inscrites en championnat des Flandres corporatif.

Les aviateurs opposés aux douaniers, postiers et électriciens du VALENCIENNOIS et DOUAISSIS n'ont pas raté leur entrée chez les "Corpo".

Avec une défaite et un match nul sur 14 rencontres, Thierry, le fils de l'Adjudant-chef ANNAERT, l'Adjudant CLAUDON, le Sergent WEISBECKER et l'infatigable Adjudant-chef SATURNIN, vieil écumeur des tables terminent en tête de leur poule de 8 équipes.

L'équipe n°2 composée du Caporal-chef MASCLEFF, du Sergent-chef PASCAL, du Sergent THUILLLOT et de l'Adjudant ROHRBACHER a été moins heureuse et a dû se contenter de la 4ème place avec 4 défaites et un match nul.

Quoi qu'il en soit, la saison se termine par l'accession en division supérieure pour l'équipe n° 1 après 2 matches de barrages épiques contre des formations lilloises, rencontres gagnées par... match nul, mais à chaque fois, le set-averages a été favorable aux "aviateurs".



L'Adjudant CLAUDON, sympathique responsable de l'équipe de tennis de table de la Base aérienne 103.

## RELAIS CYCLO-PEDESTRE

Le jeudi 19 juin avait lieu à l'initiative du DAMS 14/094 un relais cyclo-pédestre. Cette épreuve consistait à faire parcourir aux cyclistes une distance de 15 km, et de 3,8 km aux coureurs à pied.

Quatorze équipes de 6 étaient engagées dans cette compétition. La première vague de coureurs prit le départ vers 09 h 00 du matin, sous un ciel clément ; et déjà un grand nombre de supporters étaient présents pour encourager leur équipe. Les relais se passèrent ainsi cinq fois de suite, et comme on pouvait s'y attendre, les écarts se creusèrent en fait sur le parcours cycliste, atteignant parfois deux minutes. Ainsi, le duel s'engagea d'emblée entre les cyclistes des M.O. et ceux du DAMS. L'Adjudant CARPENTIER donnant aux M.O. un avantage qu'un

grand blond, sergent du DAMS se mit en tête de réduire, remontant son équipe de la 8ème à la 2ème place malgré le vent insolent. Vous avez bien sûr reconnu le Sergent ALBIN.

Le dernier relais devait être décisif et le 2ème classe FOURNIER rattrapant un handicap de 2'30" sur le premier passait le cycliste du DAMS à la limite, donnant ainsi la victoire finale aux M.O.

Une coupe fut remise à l'issue de l'épreuve par le commandant du DAMS à l'équipe gagnante, celle des M.O., et le podium fut garni par le DAMS, deuxième et le GERMAS, troisième.



SPORT

SPORT

SPORT

SPORT



# volley-ball

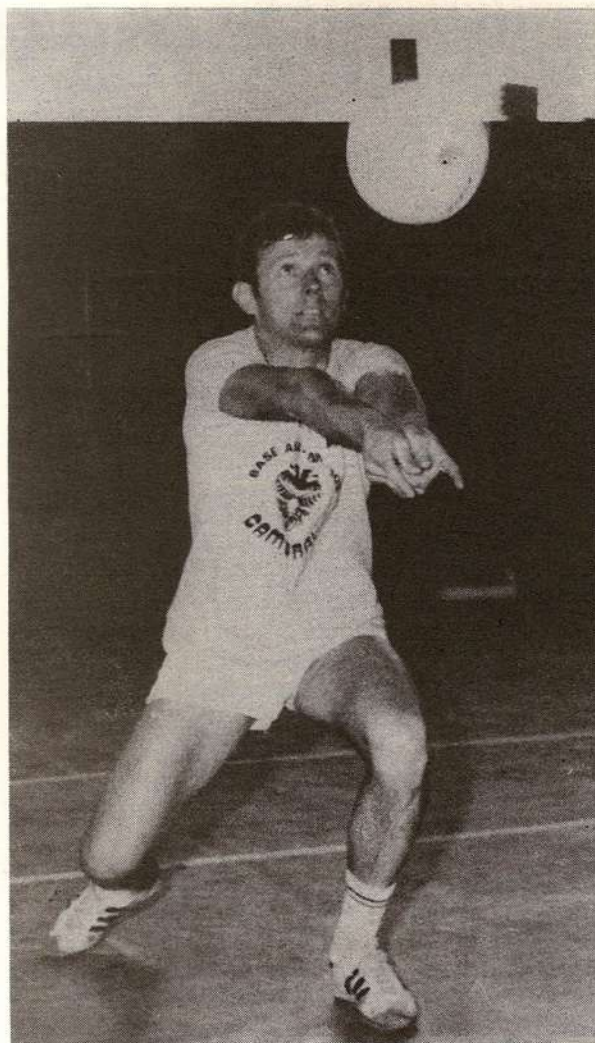
l'équipe de volley-ball de la  
Base aérienne 103 , championne  
de la 2° Région aérienne.

..... Ou la meilleure façon de ménager un suspense. En effet, sur la Base de VILLACOU-BLAY, l'équipe de la Base aérienne 103 rencontrait en finale régionale son homologue d'EVREUX.

Après un départ catastrophique, 8-15 - 9-15, l'équipe adverse se déconcentra, sentant sa victoire proche. Hélas pour elle, la machine cambrésienne, grippée, apeurée, pâle, se mit enfin à prendre son rendement habituel et gagna le troisième set.

Bien que menée 11 à 14 dans la quatrième manche, rien ne pouvait stopper sa marche en avant, 16-14 sanctionna ce set et le cinquième ne fut qu'une formalité étonnante, tant la valeur de l'équipe d'EVREUX est grande.

Cette victoire fut offerte pour son départ au Sergent-chef LETERTRE qui rejoindra à l'automne prochain la Base de ROCHFORD, après avoir animé les équipes de volley-ball, tant de la Base que du DAMS, pendant plusieurs années avec brio et dévouement.



SPORT sport SPORT sport



# VACANCES

## TENNIS

Durant quinze jours (du 30 août au 14 septembre 1980), la maison familiale de MONT-LOUIS offrira une formule nouvelle : vacances et stages de tennis.

Les amateurs de ce sport pourront donc profiter de leur séjour à la maison familiale pour le pratiquer de manière intensive (4 heures par jour) ou semi-intensive (2 h 30 par jour). Les cours auront lieu à FONT RO-MEU avec un moniteur et tout l'équipement nécessaire (terrain, machines à lancer, magnétoscope,...).

Une navette assurera les déplacements des intéressés. Les cours sont ouverts à tous les joueurs à partir de l'âge de 13 ans et vont de l'initiation au niveau "joueurs classés".

**CONDITION D'ADMISSION :** Certificat d'aptitude aux sports de compétition. Le nombre des participants est fixé à 20 minimum, 32 maximum par stage de 6 jours.

Le tarif des cours est de 700 frs TTC par stage (4 h), ou de 500 frs (2 h 30). Ces tarifs ont été consentis tout spécialement pour les clients de la maison familiale de MONTLOUIS et sont bien entendus indépendants du séjour lui-même.

Ainsi peuvent se combiner agréablement des vacances familiales dans un cadre de hautes montagnes et un entraînement sportif fait dans les meilleures conditions.

### RENSEIGNEMENTS ET INSCRIPTIONS :

Institution de Gestion sociale des Armées, 21 place Joffre, 75700 PARIS, avant le 20 juillet 1980.

## vol à voile

Le stage de vol à voile organisé par la Section vient de se terminer. Il s'est déroulé du 1er au 17 mai sur l'aérodrome de SISTERON VAUMEILH avec l'aide du club de VALENCIENNES.

Les crédits essence ayant été réduits quelques jours avant le stage par la 2ème Région aérienne, 11 membres sur les vingt prévus ont pu y participer.

Les résultats sont excellents, grâce au moniteur le SLT LUCAS aidé de moniteurs militaires bénévoles, l'Adjudant LESNEUR de LUXEUIL et du Sergent-chef GIRARD de DIJON.

### 6 pilotes lâchés et brevetés :

- . Le Lieutenant-colonel RONK,
- . Le Commandant de LA TAILLE,
- . Le Capitaine GOSSET,
- . Le Lieutenant DESBORDES,
- . Le Sous-Lieutenant FRANCOIS,
- . Le Sergent-chef LEDUC

### 4 gains de 1 000 m :

- . Le Lieutenant-colonel RONK,
- . Le Commandant de LA TAILLE,
- . Le Capitaine GOSSET,
- . Le Lieutenant DESBORDES

### 2 épreuves de 5 heures :

- . Le Lieutenant-colonel RONK,
- . Le Lieutenant DESBORDES

### 1 épreuve de 50 kilomètres :

- . Le Capitaine ABRIAL (71 km).

### 1005 km : parcours sur la montagne :

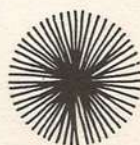
- . Le Sous-Lieutenant LUCAS

D'autres épreuves ont été tentées mais en vain, la MTO n'étant pas des plus favorable (exceptionnellement sur ce terrain), 164 heures de vol ont été effectuées en 17 JOURS.

J'espère après ces résultats obtenus un complément d'essence qui permettra de lâcher les pilotes à qui il manque quelques heures et d'obtenir une autre moisson de brevets, d'épreuves et de distances pendant les stages d'été organisés par CAMBRAI à NIORT, et VALENCIENNES toujours à SISTERON.

Actuellement, il n'y a plus d'essence et plusieurs vélivoles ont déjà payés près de 30 heures pour terminer ce stage.

### \*BOULANGERIE



### \*PATISSERIE

## MITERNIQUE

PÂTISSERIE EXTRA - FINE

FOURNITURES POUR COLLECTIVITES

BANQUETS ET NOCES

7, rue de crève-cœur

59 - CAMBRAI

Tel. 81.21.10

SPORT

SPORT

SPORT

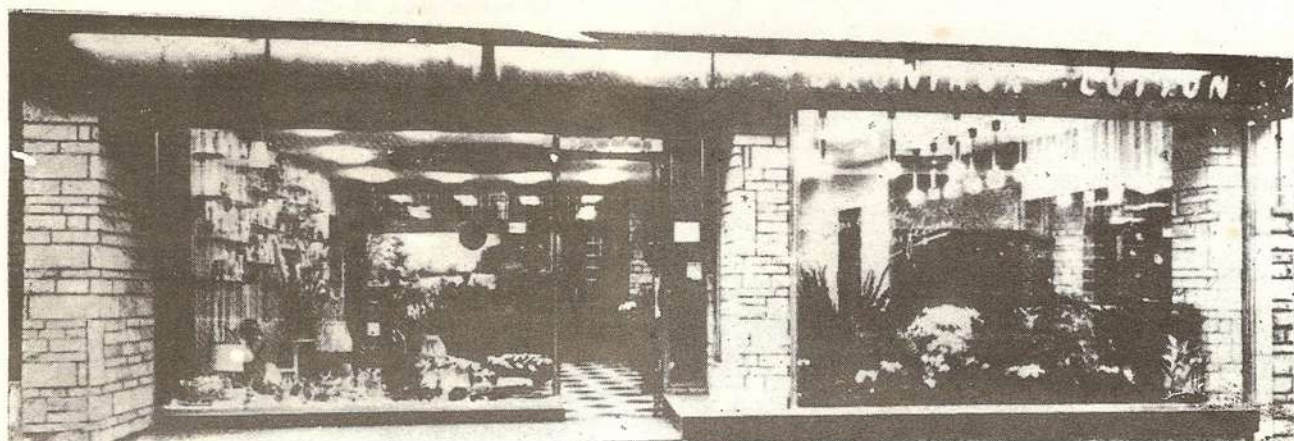
SPORT



# 8 points de vente

## **BRUNIAUX - FLEURS**

### **AMBASSADEUR DE VOTRE BON GOUT**



**CAMBRAI**

**MASNIERES**

**WUUY**

**AVESNES LES AUBERT**

**BEAUVOIS**

**VILLERS OUTREAUX**

*CE N'EST PAS PAR HASARD*

*SI NOUS SOMMES DEVENUS*

*LES PREMIERS*



# dernier vol du T.BIRD

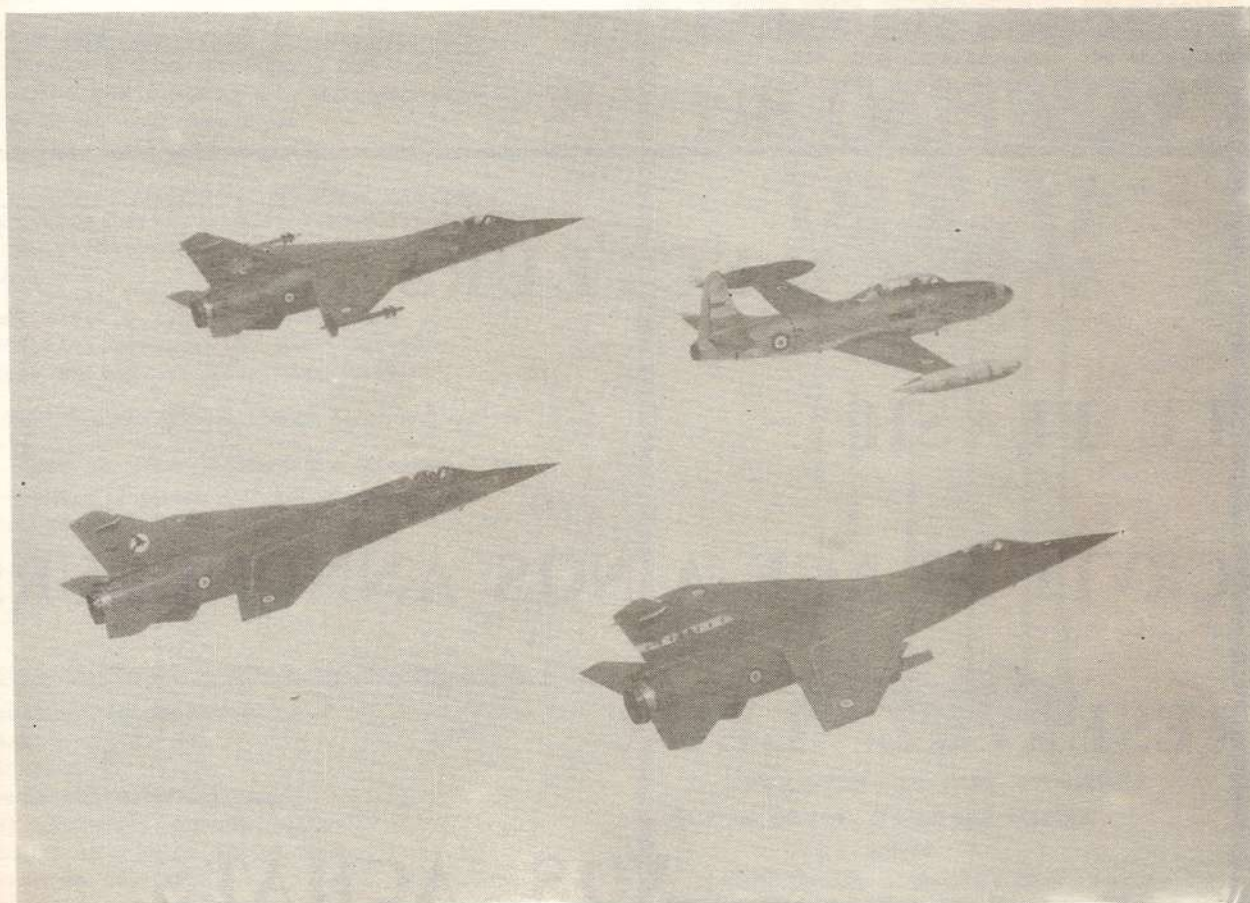
Le 19 juin, la peine au coeur, le Capitaine MICHEL s'installait une dernière fois aux commandes du T33 n° 535794 XB.

Hé oui ! dernier vol de cet avion à la Base aérienne 103 où il évolua ces cinq dernières années. Avion d'entraînement au vol sans visibilité, il fut très apprécié des pilotes. Construit en 1953, il arriva en FRANCE via la NORVEGE en 1968. Il est parti vers CHATEAUDUN après 5 088 h 55 de vol pour y être réformé.

---

Hélas, il ne sera pas remplacé...

---





# LA BA 103 ET LA BOURSE

En janvier 1980 un appelé économiste propose de former un Club de finance et d'investissement. Ouvert à tout le personnel de la Base, il rassemble très vite une quinzaine de personnes intéressées par les mécanismes financiers et boursiers.

Une suite de six cours théoriques a pu fournir les bases nécessaires à la gestion d'un portefeuille. Ces cours ont abordé successivement les notions suivantes :

- . Le système capitaliste,
- . Le fonctionnement de la Bourse,
- . Les produits offerts en Bourse,
- . La notion de rentabilité et de risque,
- . Le système fiscal relatif aux valeurs mobilières françaises,
- . L'or : historique et perspectives.

Depuis le 23 mai 1980, le Club est passé au stade de la gestion simulée d'un portefeuille de valeurs mobilières.

Le but d'un tel Club est de démystifier la Bourse car notre souhait reste que les participants aspirent à placer une partie de leurs avoirs en Bourse. En effet, si pour l'épargnant les actions sont le meilleur moyen de se préserver de l'inflation, pour les sociétés industrielles du pays, l'actionnaire est le garant d'une industrie indépendante et dynamique.

En conclusion, tout le personnel de la Base attiré par le fonctionnement de la Bourse et désireux de suivre la vie économique française et internationale est le bienvenu. En effet, lors des réunions hebdomadaires, chacun fait part de son avis et de ses connaissances pour aider au choix des valeurs de chaque portefeuille.

Pour tout renseignement concernant ce Club, n'hésitez pas à téléphoner à la Promotion sociale (23.25).

Dans un but pédagogique, il a été retenu 2 modes d'investissement en actions; l'un risqué, l'autre non. De plus, le Club a écarté les obligations et les actions de S.I.C.A.V., ceci afin de limiter ses observations. La mise de départ pour chacun des portefeuilles fictifs a été fixée à 11 000 francs, somme envisageable par tout un chacun. Le portefeuille non risqué comprend des valeurs dont le cours varie assez peu mais dont le dividende est élevé. C'est ainsi qu'au 25 juin 1980, il se composait d'actions Saint-Gobain, Pont-à-Mousson, Crédit national, Rhône-Poulenc et Cie financière de Suez. La moyenne des dividendes de ces actions assurent un revenu de 10 % par an. Le portefeuille risqué regroupe des valeurs dont le cours varie beaucoup selon la conjoncture mais dont le dividende reste faible. Notre choix s'est porté sur des actions au porteur de Beers, Révillon, Kléber-Colombes, Esso et sur de l'or par le Napoléon. Leur faible rendement de 2 % est compensé par une espérance de croissance des cours plus élevée que pour les valeurs non risquées.

---

## AMIS LECTEURS

### LE FLASH

## SURVIT GRACE A NOS ANNONCEURS

### RESERVEZ LEUR

### VOS ACHATS



# PARTEZ DU BON PNEU!

Quelques recommandations faites par l'ADJ THOMANN du garage, en ce qui concerne la sécurité et les pneumatiques avant le départ en vacances.

## Rappel du décret du 02 septembre 1970

1° - Différence de structure entre diagonale, radiale et bias belted ;

2° - Différents marquages permettant l'identification des différentes structures,

- Sans marquage : diagonale,
- Radial : radiale,
- Bias belted : diagonale ceinturée.

3° - Indicateur d'usure : Bossages de 1,6mm à partir du fond des rainures principales disposées perpendiculairement au roulement en 6 points repérés sur les 2 flancs par un triangle



= Tread Wear indicator

4° - Pressions de gonflage : Véhicules PTC inférieurs à 3,5 t. Les documents émanant du constructeur et destinés au service de réception des mines et à l'acheteur du véhicule doivent comporter au moins les deux indications de pression suivantes :

- Pleine charge,
- Utilisation longue durée sur autoroute.

5° - Pneus déclassés - Les pneus marqués 27 km/h Ta-Agp ou AGRO sont interdits sur tous les véhicules automobiles et leur remorque.

6° - Panachage des pneus à structure différente : Tout panachage est interdit sur un même essieu pour les voitures particulières et leur remorque.

7° - En cas de panachage entre 2 essieux sur voitures particulières : Interdit autrement que ci-dessous :

<u>A R</u>	<u>A V</u>
Radiale.....	Diagonale
Radiale.....	Bias belted
Bias Belted.....	Diagonale

8° - Profondeur des rainures :

- sur un même pneumatique minimum 1 mm
- entre 2 pneus sur un même essieu, différence maxi 5 mm

## Facteurs influençant l'usure des pneumatiques

- La pression de gonflement,
- La charge,
- La vitesse,
- La température ambiante,
- L'état mécanique du véhicule,
- L'état et le profil de la route,
- Le genre de conduite,
- Le positionnement sur la route.

## LA PRESSION

La pression de gonflage est un des facteurs influençant le plus le rendement d'un pneumatique. L'air maintenu sous pression par la carcasse de l'enveloppe constitue un coussin qui supporte la charge.

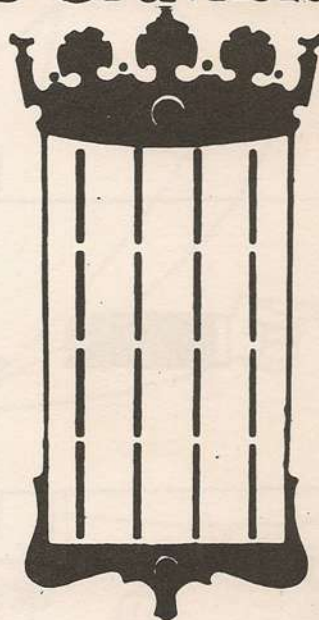
Cette pression doit être proportionnée à la charge mais elle est aussi fonction de l'utilisation d'un pneumatique. En effet, un pneumatique utilisé à grande vitesse à 1,5 bar alors qu'il devrait être gonflé à 2,2 bars va, du fait des flexions anormales qu'il subit à vitesse élevée et soutenue ou en surcharge, s'échauffer anormalement. La carcasse avoisinera une température de 120° et des arrachements de sculptures ainsi que des décollements risquent de se produire.

## CONCLUSION

La pression donnée par la notice constructeur correspond à la pression minimum sous laquelle il est interdit de descendre, par contre, il est recommandé de gonfler les pneus à +0,2 bar en utilisation normale, +0,3 bar en utilisation autoroute, +0,5 bar à 0,8 à l'arrière en traction de caravane, +0,2 à 0,3 bar en équipement neige.

Toujours respecter l'écart de pression entre l'avant et l'arrière donné par le constructeur.

## LA REINE DES BETISES DE CAMBRAY



C. LEFEBVRE 55 RUE DE NAVES  
B.P 12 59401 CAMBRAI CEDEX  
TEL. 83.66.43  
DRAGÉES . BAPTÈME





"Un dessin vaut mieux qu'un long discours." (Napoléon)

ce que je veux

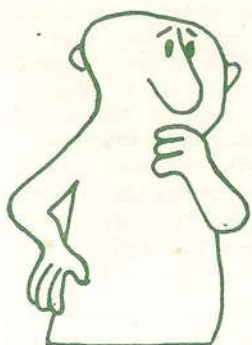
vous dire



Vous n'aimez pas les discours qui n'apprennent rien.

Alors, pour dire quelques petites choses,

voici quelques dessins...

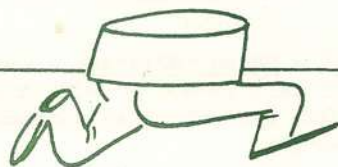


A force de courir et de ne jamais s'arrêter

pour reprendre son souffle,

pour prendre conscience d'un souffle profond,

ne risquons-nous pas de perdre la tête ?



A gauche ! A droite !

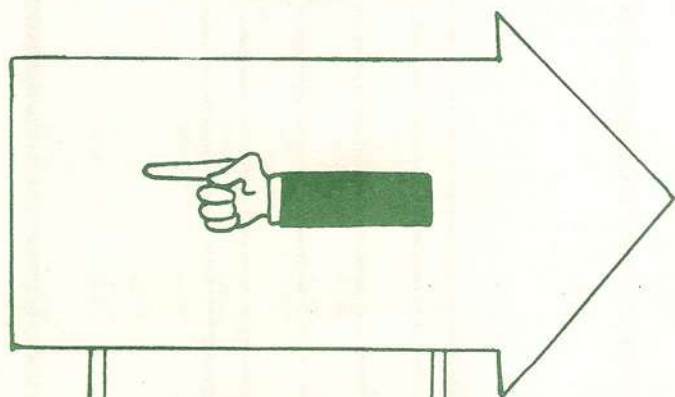
Et si j'avais

assez de ressource en moi

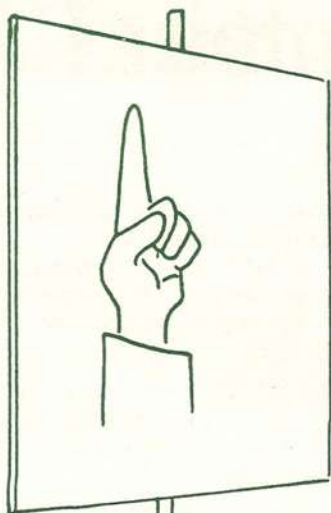
pour trouver

mon chemin

comme un grand ?







Croire ,

n'est-ce pas verser

dans la bondieuserie ?

Non , c'est vivre

dans toutes ses dimensions ,

y compris la verticale ,

bien nécessaire

pour donner à l'horizontale

tout son sens

Et c'est alors l'énorme surprise :

nous pensions être enchaînés ,

nous apprenons la liberté ...



Grand Croq , dessins empruntés à

PIEM



# SOS... carie dentaire!

On a du mal à imaginer une forme de vie dans un matériel aussi dur... Et pourtant ! La dent est un organe, un organe vivant qu'il importe de respecter afin de préserver l'intégrité fonctionnelle de notre organisme.

Outre son caractère inesthétique, un mauvais état dentaire peut engendrer une pathologie générale dont l'importance est souvent mal perçue :

- Mauvaise mastication à l'origine de troubles digestifs : aérophagie, gastrite, ulcère gastro duodénal ;

- Foyers infectieux pouvant être source de : troubles otorhinolaryngologiques : otite, sinusite, rhinite, angine.

Troubles pulmonaires : bronchite, abcès du poumon, asthme.

Troubles cardiaques : endocardite infectieuse.

Troubles cardiaques et articulaires : Rhumatisme articulaire aigu arthralgie temporo - maxillaire.

Troubles rénaux : glomerulonephritie.

Troubles nerveux : algies faciales.

Troubles oculaires : rétinite, kerato-conjonctivite.

La connaissance des conséquences d'une mauvaise hygiène dentaire ne peut donc qu'inciter à suivre ces quelques conseils :

1° - Visite régulière chez votre dentiste au moins une fois par an ;

2° - Brossez-vous les dents d'une façon efficace après chaque repas : une bonne méthode de brossage éliminera la plaque dentaire dans les zones de rétention. Généralement, ce sera :

. Un brossage vertical pour les faces linguales et jugales, partant de la gencive jusqu'au bord marginal de la dent avec un mouvement rotatif permettant le nettoyage des espaces interdentaires.

. Un brossage horizontal sur les faces occlusales des dents. Ceci vous prendra au moins DEUX minutes TROIS fois par jour.

3° - Evitez les cure-dents traumatisant pour la gencive et préférez le fil de soie floche ou les hydro-pulseurs ;

4° - Choisissez une brosse adaptée à votre bouche, le plus souvent elle sera extra-souple en poils synthétiques, elle sera changée régulièrement.

5° - Donnez ces conseils et ces habitudes à vos enfants dès le plus jeune âge (vers 4 à 5 ans). Supprimez les sucres avant le coucher.

On a du mal à imaginer une forme de vie dans un matériel aussi dur... Et pourtant ! La dent est un organe, un organe vivant qu'il importe de respecter afin de préserver l'intégrité fonctionnelle de notre organisme.

Outre son caractère inesthétique, un mauvais état dentaire peut engendrer une pathologie générale dont l'importance est souvent mal perçue :

- Mauvaise mastication à l'origine de troubles digestifs : aérophagie, gastrite, ulcère gastro-duodénal ;

- Foyers infectieux pouvant être source de : troubles otorhinolaryngologiques : otite, sinusite, rhinite, angine.

troubles pulmonaires : bronchite, abcès du poumon, asthme.

troubles cardiaques : endocardite infectieuse.

83.92.72

**Multi Services**

**Barbade**

**MATELASSIER TAPISSIER**

**Devis gratuit**



Réfection et Fabrication de  
MATELAS (à domicile sur demande)  
SOMMIERS FAUTEUILS  
TENTURES MURALES  
PAPIERS PEINTS PEINTURE

**ATELIERS. Petite rue verte**

**59400 CAMBRAI** après heures bureau  
Tel. (20) 83.43.18.



**Chez vous,  
au café,  
*déguster***



**Super 49 - Blonde**  
**Spéciale blonde - Pilshem**  
**Christmas - Terken**  
**Soda - Limonade** **KraK**

**ROUBAIX**

**76.92.26**

**CAMBRAI**

**81.23.78**



# TICKET MODÉRATEUR D'ORDRE PUBLIC

L'Assemblée générale de la SNMEVOAA qui s'est tenue à ROCHEFORT les 7, 8 et 9 mai 1980, a décidé d'appliquer les dispositions réglementaires du décret n° 80-24 du 15 janvier 1980 portant application d'un ticket modérateur d'ordre public.

La décision a été acquise à la suite d'un vote : 294 pour, 78 abstentions, 11 contre.

Cette décision vise le remboursement des frais de transport, les soins dispensés à titre externe dans les hôpitaux ou Etablissements de soins, ainsi que les frais pharmaceutiques, le ticket modérateur étant déjà appliqué sur toutes les autres prestations sociales à l'exclusion de l'hospitalisation (Voir tableau).

Les recettes ainsi dégagées, contre notre gré, seront immédiatement reportées, dès l'approbation des modificatifs aux statuts, sur le remboursement des prestations suivantes :

- Optique : augmentation de 25 % du complémentaire forfaitaire ;
- Prothèses dentaires : augmentation de 25 % du complément forfaitaire ;
- Maternité : Chambre particulière, la participation mutuelle passera de 15 francs à 30 francs par jour.

Par ailleurs, la procédure du tiers payant pharmaceutique sera maintenue tout en respectant les dispositions réglementaires du décret portant application du ticket modérateur (gratuité des produits pharmaceutiques au-delà d'une franchise de 50 francs).

Les fournitures pharmaceutiques seront délivrées comme par le passé, sans que l'adhérent ait à faire l'avance de la somme due, le pharmacien sera remboursé de la totalité de cette somme et la Mutuelle récupérera a posteriori par ses moyens informatiques sur d'autres prestations le ticket modérateur qui doit être appliqué.

Cette opération sera signalée chaque fois que nécessaire et jusqu'à extinction de cette dette sur le volet de décompte qui vous sera envoyé par la Sécurité sociale militaire et portera la mention "DEDUCTION" faite au T.M. dû sur T.P.P. (ticket modérateur dû sur tiers payant pharmaceutique).

La Mutuelle de l'Armée de l'air espère que les adhérents apprécieront le maintien de la procédure du tiers payant pharmaceutique auquel ils sont si attachés et que les mutualistes n'en voudront pas à la SNMEVOAA de réduire le montant des prestations mais cette réduction nous est imposée.

## A l'Homme de Fer

société anonyme au capital de 100.000 frs



- QUINCAILLERIE
- MACHINES-OUTILS
- SERRURERIE
- DECORATIVE



7-9 Place du 9 octobre BP 81  
59400 CAMBRAI tel 81 36 94  
cpc lille 3117.09 r.c. cambrai 62b19

## THOMSON

technique française de renommée mondiale

radio  
télévision  
haute-fidélité  
électro-ménager

Le Spécialiste Thomson  
à Cambrai ;



maison  
moderne

rue des clés • tél. 81.23.09

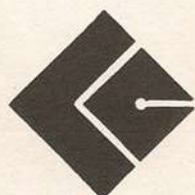


# REMBOURSEMENT : SÉCURITÉ SOCIALE PLUS MUTUELLE

	Sécurité sociale	Mutuelle	Total S.S. + Mutuelle	ticket modérateur ordre public	Observations
- Médecins (généralistes, spécialistes, radiologues)	( 75 %	25 % des 75 %	<u>93,75 %</u>		
- Chirurgiens-dentistes	(				
- Infirmiers	(				
- Kinesithérapeutes	(				
- Orthophonistes	( 65 %	25 % des 100 %	<u>90 %</u>		
- Pédicures	(				
- Orthoptistes	(				
- Analyses	(				
- Appareillages	( 70 %	25 % des 70 %	<u>87,5 %</u>		
- Optique (x)	(				x Plus complètement prévu par statut
- Hospitalisation	80 %	20 %	<u>100 %</u>		
					<u>S.S.+Mutuelle</u>
- Pharmacie	70 %	30 %	100 %	1/5 des 30 %	= <u>94 %</u>
	40 %	60 %	100 %	2/5 des 60 %	<u>88 %</u>
- Transport	70 %	30 %	100 %	1/5 des 30 %	<u>84 %</u>
- Soins externes (hôpital)	80 %	20 %	100 %	1/5 des 20 %	<u>86 %</u>

Les chiffres soulignés représentent le pourcentage du remboursement de la Sécurité sociale et la Mutuelle de l'Armée de l'air.

## pour mieux vivre



# LA CAVE

CAMBRAI • VALENCIENNES • LILLE  
DOUAI • BOULOGNE • CALAIS

BRICOLAGE MAISON et JARDIN  
EQUIPEMENT DU FOYER  
ELECTRO-MENAGER



# REMBOURSEMENT : SECURITE SOCIALE PLUS MUTUELLE

	Sécurité sociale	Mutuelle	Total S.S. + Mutuelle	ticket modérateur ordre public	Observations
- Médecins (généralistes, spécialistes, radiologues)	( 75 %	25 % des 75 %	<u>93,75 %</u>		
- Chirurgiens-dentistes	(				
- Infirmiers	(				
- Kinesithérapeutes	(				
- Orthophonistes	( 65 %	25 % des 100 %	<u>90 %</u>		
- Pédicures	(				
- Orthoptistes	(				
- Analyses	(				
- Appareillages	( 70 %	25 % des 70 %	<u>87,5 %</u>		
- Optique (x)	(				:x Plus com- plément pré- vu par sta- tut
- Hospitalisation	80 %	20 %	<u>100 %</u>		
					<u>S.S.+Mutuelle</u>
- Pharmacie	70 % 40 %	30 % 60 %	100 % 100 %	1/5 des 30 % 2/5 des 60 %	= <u>94 %</u> <u>88 %</u>
- Transport	70 %	30 %	100 %	1/5 des 30 %	<u>84 %</u>
- Soins externes (hôpital)	80 %	20 %	100 %	1/5 des 20 %	<u>86 %</u>

Les chiffres soulignés représentent le pourcentage du remboursement de la Sécurité sociale et la Mutuelle de l'Armée de l'air.

## pour mieux vivre



# LA CAVE

CAMBRAI • VALENCIENNES • LILLE  
DOUAI • BOULOGNE • CALAIS

BRICOLAGE MAISON et JARDIN  
EQUIPEMENT DU FOYER  
ELECTRO-MENAGER



# LE PREMIER OUTIL POUR BIEN FAIRE CONSTRUIRE, C'EST UN PETIT LIVRE.

Dans votre vie, vous prendrez peu de décisions aussi importantes que celle de faire construire votre maison.

Mais il y a aujourd'hui tant de constructeurs, de pro-

duits, de publicités différentes que toutes les maisons finissent par se ressembler et qu'on ne sait plus très bien comment choisir.

Au Groupe Maison Familiale, nous pensons que l'attitude la plus sérieuse est de comparer un maximum de propositions avant de se décider.

C'est pourquoi nous vous conseillons de venir nous voir, mais aussi de rendre visite à nos concurrents.

Pour vous aider dans cette étude, le Groupe Maison Familiale a créé un petit livre : le Comparateur.

Prix au m<sup>2</sup> habitable et non habitable, surface, coût des options, coût de l'implantation

## LE COMPARATEUR

GRUPE MAISON FAMILIALE

et des branchements éventuels, service après-vente, garanties, qualité des matériaux, voici quelques-uns des points qui sont traités dans ce document.

Vous remarquerez que certaines questions y sont particulièrement signalées.

Ce sont les sujets où le futur propriétaire risque des mauvaises surprises. Il faut donc y porter une attention toute particulière.

Le Comparateur vous permettra de vous faire enfin une idée claire des avantages et inconvénients propres à chaque constructeur et de choisir en toute connaissance de cause. Au Groupe Maison Familiale, nous pensons que vous et nous avons tout à y gagner.

Groupe Maison Familiale - BP 18 - 59405 Cambrai Cédex.

# GRUPE MAISON FAMILIALE



Réussissez l'achat le plus sérieux de votre vie.



Pour recevoir le Comparateur, renvoyez ce coupon sous enveloppe affranchie à :

Groupe Maison Familiale - B.P. 18 - 59405 Cambrai Cédex.

Nom, prénom \_\_\_\_\_

Adresse \_\_\_\_\_

N° de téléphone \_\_\_\_\_

BA/002/CP



# J'Y ETAIS!

## PLAN POLMAR "TANIO 1980"

-Ceci ne nous concerne pas, nous n'allons pas en vacances en BRETAGNE!

-Est-ce vraiment noir ?

-Quel désastre pour la BRETAGNE, le tourisme !

-Que devient la pêche ?

Questions intelligentes ou stupides, affirmations gratuites ! Réponses réalistes au dépris !

La BRETAGNE, c'est la FRANCE, et la FRANCE est notre pays. Pour trouver une réponse à ces questions et à beaucoup d'autres, il faut aller voir, il faut s'approcher, chaussé de bottes. Les îles, les massifs rocheux, les plages de sable blond qui cachent des nappes polluantes, sont recouvertes d'une couche de mazout brillant, bravant l'oeil des responsables du PLAN, se

moquant ouvertement des belles paroles, ne craignant par contre que l'effort des courageux et l'action des dispersants. Il faut y aller pour juger de l'ampleur du désastre qu'un pétrolier modifié, mal étudié, revendiqué par personne mais appartenant ou ayant appartenu à tout le monde, a causé.

C'est un haut le coeur qui vous prendra et vous vous sentirez alors seulement, concerné. L'homme est blessé dans son orgueil, dans son amour propre lorsqu'il constate avec effroi ce spectacle ahurissant auquel il ne peut rester indifférent !

TORRY CANYON..... 1967

AMOCO CADIS..... 1978

TANIO..... 1980

... Et après..... ! Pourquoi pas en septembre 80, au moment du pompage du reste de mazout de la cargaison ?





Du noir sur le rose, du noir sur le gris, du noir sur le sable blond, des nappes sur l'eau, des goémons noircis. Le flux et le reflux qui ramènent la pollution !

C'est l'actuelle BRETAGNE, c'est actuellement le décor de la côte de granit

GRIS  
ROSE



Quelques-uns de nous sont allés en BRETAGNE, ils ont vu, ils ont touché... Ils savent !

Alors, ces vacances ! Elles se sont bien passées ? Question à laquelle il ne convient pas même de répondre. Mais voyons les faits...

Arrivés à la Colonie des "Petits colons Guingampais" le 14 avril 80, la 4ème compagnie air, commandée alors par le Capitaine JAUBIN, devait effectuer, sous le contrôle de personnalités civiles et militaires un travail laborieux de nettoyage des plages de la commune de PLEUMEUR-BODOU (rivages de LANDRELLEC). Ce n'est que le 24 avril que la compagnie air passa sous les ordres du Capitaine BLANCARDI, adjointé par le Sous-Lieutenant MOLINER. Et ceci pour une durée de un mois.

La vie au camp était stricte. Plus stricte que sur la Base. Quartier libre limité à minuit la semaine, appels, contre appels, punitions, corvées... Personne ne s'en plaignait car tous savaient le rôle à jouer dans la collectivité et connaissaient le travail à faire sur les plages. Ils mangeaient trop bien, dormaient assez, travaillaient dur "comme des bêtes", 6 jours par semaine à raison de huit, dix ou douze heures par jour. Ils n'avaient plus le temps de penser à autre chose : Aucun horaire de travail n'était imposé au delà de la journée "fonctionnaire" de huit heures. Mais le chef avait fixé son but et expliqué aux officiers, sous-officiers et soldats le rôle de chacun. Aussitôt, comme un seul robot, la machine s'est mise en marche. Tous avaient pris avec émotion et enthousiasme la direction des plages, des massifs, du port, des îles. La motivation était personnelle. Quoi de plus beau que de se motiver au fur et à mesure que les travaux avançaient, en regardant les innombrables roches noircies se transformer en granite rose, éclatant vers le soleil.

Harassés, fourbus, éreintés, cherchant à chaque pas un équilibre précaire, les "Robots pulvérisateurs" avançaient en ligne, mouillant inexorablement la couche épaisse et brillante du pétrole brut, afin que l'action du "dispersant" soit la plus efficace possible.



Hotel Beatus



CAMBRAI

Hotel Beatus

\*\*\* NN

1300 m du centre ville  
Confort - Parc - Calme  
Garages particuliers

718, avenue de Paris  
59400 CAMBRAI  
(RN44 direction St Quentin)

26 chambres  
style LOUIS XV et LOUIS XVI,  
aux nuances harmonieuses.  
Agencées avec raffinement :  
salles de bains spacieuses,  
téléphone.



Derrière les pulvérisateurs, tels les Lanciers du Bengale, se présentaient au coude à coude les "ENZYMES" gloutons dévorants, armés d'une lance d'eau chaude et crachant un jét brûlant de 100° sous une pression de 100 bars qui nettoyaient les rochers.

Aucune tâche ne résistait. Pas même celles de l'AMOCO CADIS, sombré 2 ans auparavant en 1978 et dont les nappes envahissantes de pétrole avaient recouvert d'un linceul noir, 200 kms de plages bretonnes.

Tout cependant ne pouvait fonctionner seul. Pleins d'essence, pleins de gas-oil, mise en marche des pompes à eau chaude K'archer. Contrôle et présence permanente des cadres sur le terrain, conseillant, houspillant, motivant avec sourire le "P'tit gars" qui éventuellement aurait pu momentanément en avoir marre !



Mais tout n'aurait pu tourner si bien sans le travail exceptionnel fourni par le chef cuisinier et ses adjoints. Levés à 06 heures chaque matin, ce n'est qu'après avoir lutté de toutes leurs forces contre les chaudrons, et à 23 heures minimum, qu'ils allaient se coucher. Sans compter les commissions qu'ils allaient faire chaque après-midi à GUINGAMP chez les "biffins" pour obtenir le plus et le surplus nécessaires au maintien matériel du Moral des troupes. Et l'on sait le rôle que joue la nourriture sur la Bonne forme physique des hommes et par conséquent sur la qualité du travail.

Qui de nous ne se souvient du "P'tit Louis", agriculteur, ex. aviateur de KARVAREC, infatigable pêcheur et "passeur" grâce à sa Goëlette de 3,80 mètres et ses 9 CV, de "Coq au vin", conducteur de bulldozer du port dont la mine réjouie par l'absorption de son fameux cidre lui a valu ce surnom. De Monsieur BODIN, qui comme Barbe Rousse, veillait sur ses cailloux et nous avait signifié lequel de ces granits lui servait de siège l'été afin qu'il soit particulièrement bien nettoyé. Mesure d'ailleurs prise à priori pour tout l'ensemble du travail sur les plages. Monsieur ANROCHTE représentant du Maire pour la commune, qui, avec son calme apparent écumait tous les jours le rapport technique de l'Ile grande. Et Monsieur PENNE, maire de PLEUMEUR-BODOU, qui n'hésitait pas pour obtenir le nettoyage de ses plages à "se prendre à parti" avec les autorités civiles et les hautes autorités militaires du PC du commandement POLMAR à LANNION.

Toutes ces personnes nous ont permis en acceptant une confrontation permanente avec le PC de la 4ème cie air, de mener à bien une partie de la mission nous incombant.

Quelques kilomètres de plages et de côtes rendues à la propreté sur 8,6 dépolluées. Quel travail ! Quelle fierté aussi d'avoir pu redonner aux Bretons de PLEUMEUR (en rendant à leurs côtes leurs couleurs initiales) confiance en l'avenir.



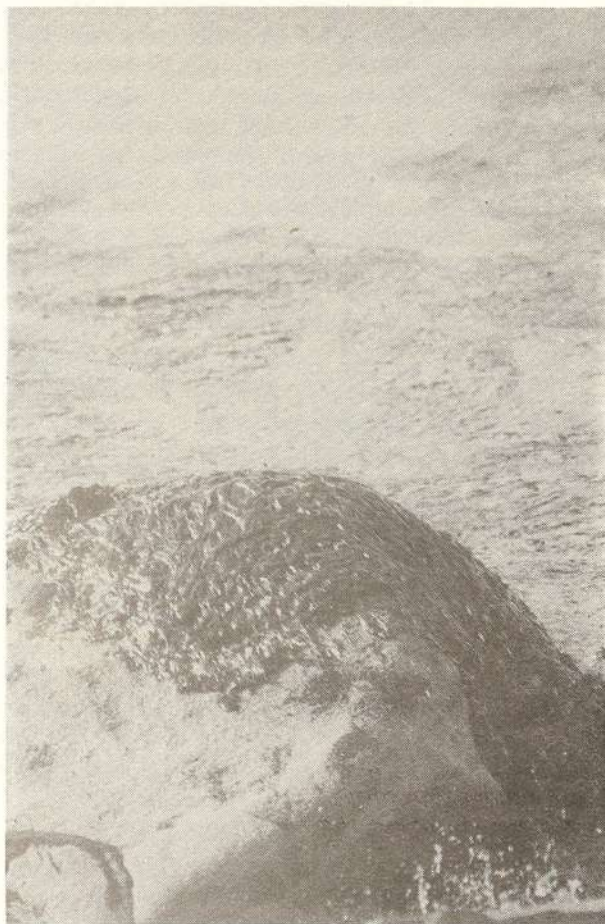


Réponses aux questions posées :

Le tourisme ne renaîtra que sur les plages propres. (Les enfants, les pêcheurs, les familles, sont déjà revenus à LANDRELLEC). Il ne reviendra pas aisément sur les plages de TREGASTEL ou de PLOUMANACH' où le mal est persistant !

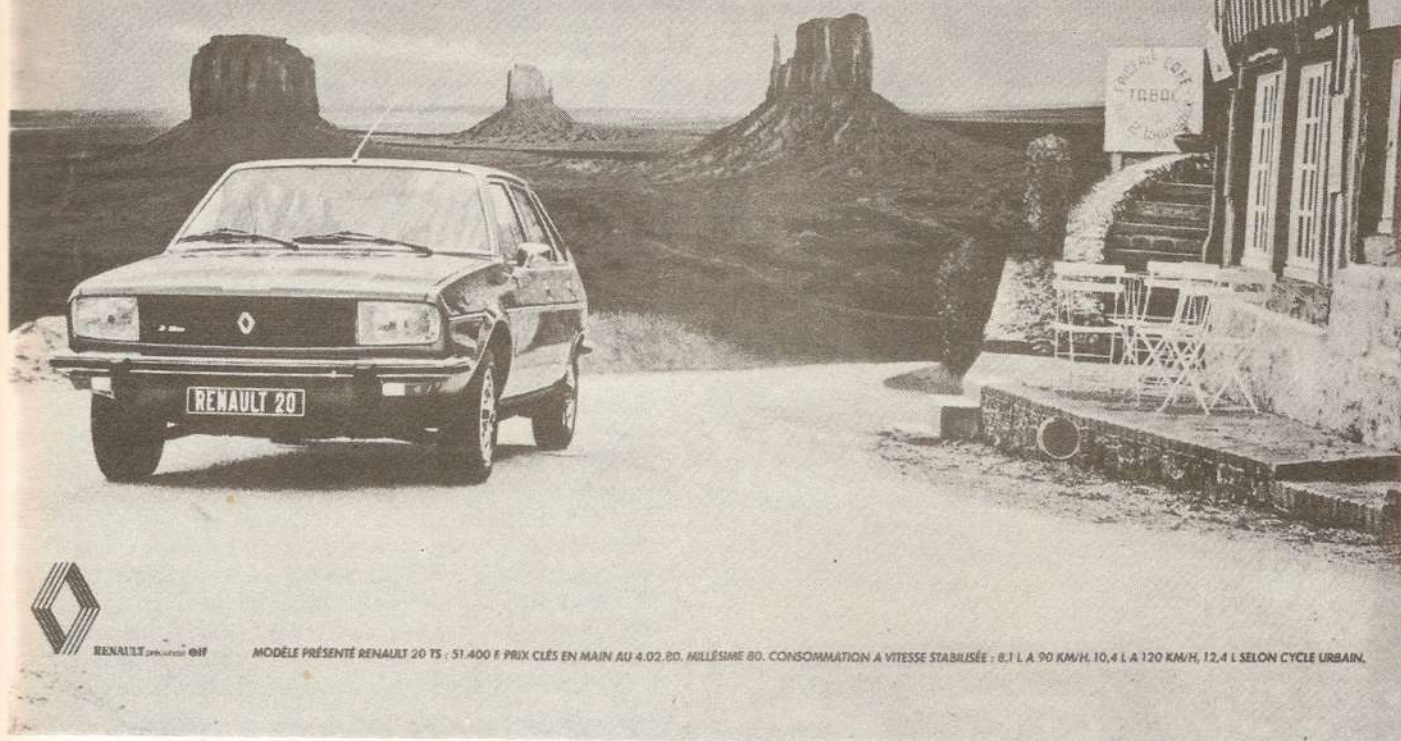
La pêche (poissons - crustacés) au large n'a subi aucune influence. Au bord, elle est inexistante, hormis les crevettes grises.

Que faire ? La Prévention doit primer l'Intervention. Cette dernière est malheureusement trop connue, mais mal connue, tandis que la première ne l'est pas. Surveillance accrue des côtes françaises par mer et par air. Réglementation stricte de la navigation pétrolière. Mise en demeure et action immédiate et efficace pour les contrevenants. Maintien d'équipes spécialisées chargées, dès la première alerte de prendre les mesures systématiques, qui s'imposent, car au cas où la Prévention ne remplit pas pleinement son rôle il doit exister une Politique d'Intervention incluse dans les plans POLMAR, actuellement vagues et insuffisants, mettant ainsi à l'abri nos côtes des désastres répétés.



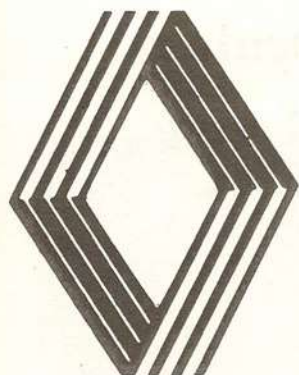


# RENAULT 20 TS. ELLE RACCOURCIT LES DISTANCES.



RENAULT DISTRIBUTION OFF

MODÈLE PRÉSENTÉ RENAULT 20 TS : 51.400 F PRIX CLÉS EN MAIN AU 4.02.80. MILLÉSIMÉ 80. CONSOMMATION A VITESSE STABILISÉE : 8,1 L A 90 KM/H, 10,4 L A 120 KM/H, 12,4 L SELON CYCLE URBAIN.



**S.A.N.E.A.C.**  
**route de solesmes**  
**59404 CAMBRAI**  
**tel: 83 82 56**

Sans engagement de ma part je désire :

- ☐ en savoir plus sur les différentes formules de financement : - crédit classique, - bail avec option d'achat, - location longue durée  
☐ une documentation sur la gamme Renault 18 ☐ effectuer un essai Renault 18.

Nom : \_\_\_\_\_ Prénom : \_\_\_\_\_ Voiture actuelle : \_\_\_\_\_  
Adresse : \_\_\_\_\_ Code Postal : \_\_\_\_\_  
Ville : \_\_\_\_\_ Tél. : \_\_\_\_\_ Km : \_\_\_\_\_ Année : \_\_\_\_\_





19 rue cantimpré 59403 cambrai

tel(27)83 74 52

m<sup>r</sup> pestka INSPECTEUR CONSEIL (ANCIEN MILITAIRE)



- déménagement des particuliers
- déménagement industriel et de bureaux
- self déménagement

(VEHICULES ET MATERIELS FOURNIS)



VOTRE GARANTIE



# QU'IMPORTE LE FLACON ...

## *du tonneau à la bouteille*

Acheter un tonneau, le mettre en perce, tirer le vin, boucher, étiqueter et répertorier scrupuleusement les bouteilles, voilà des opérations délicates mais pas difficiles qui permettront de servir à vos amis le vin de "votre" cave.

Une bonne cave n'est pas si facile à trouver : elle doit être sombre, aérée, fraîche, humide et tranquille. Les soupiraux d'aération orientés au nord et à l'est évitent trop de luminosité. Pas de courant d'air. La température doit être constante, 16° l'été et 12° l'hiver. Jusqu'à 20°, les rouges vieilliront vite, mais les blancs risquent de fermenter. Peignez votre cave en blanc, mauvais conducteur de la chaleur, et isolez vos tuyauteries de chauffage éventuellement.

Tenez un livre de cave qui vous sera très utile pour suivre l'évolution de vos achats. Car vous allez acheter des bons vins, des grands vins et des vins différents ; des vins dits de "petite cave" pour tous les jours, puis un vin plus étoffé pour les amis. Puis un vin spécial réservé aux grandes occasions, aux initiés, à ceux qui méritent de partager vos émotions.



Pour acheter un tonneau, lancez-vous la première fois avec prudence. Prenez le temps de la réflexion, achetez quelques bouteilles, laissez-les reposer. Pas de dégustation à jeun, pas d'amuse-gueule en même temps. Une gorgée bien roulée dans la bouche, une seconde pour vérifier votre jugement et discrètement recrachez-la. La période conseillée pour le voyage du tonneau est d'octobre à fin mars par temps sec et frais. Dès sa réception, il sera reposé 15 jours dans la cave, son robinet en place. L'évaporation due au trajet peut aller jusqu'à 9%.

Vous préparez tous les accessoires les bouteilles correspondant au cru et à la couleur du vin : vin blanc, bouteilles vertes ; vin rouge, bouteilles feuille morte et vert foncé. Descendez vos bouteilles propres à la cave 24 heures avant, afin qu'elles prennent la température ambiante. Lavez vos bouteilles à l'eau chaude, égouttez goulot en bas. Ne faites pas d'économie sur les bouchons. Ils ont une importance capitale, surtout pour les grands vins. Refusez ceux qui sont poreux, troués, en plastique. Passez-les ou non à l'eau chaude. Il y a 2 écoles qui s'affrontent là-dessus. Certains même font macérer les bouchons quelques heures dans le vin lui-même.

Tirez le vin au robinet calmement en le faisant couler sur la paroi intérieure de la bouteille que vous tiendrez inclinée très près du robinet. Pas de secousses, pas d'interruption de débit ; déposez donc un récipient non métallique sous le robinet. N'ouvrez votre robinet qu'au 3/4, surtout pour le blanc, un tirage trop violent trouble le vin et peut le "casser". Pas de vide sous le bouchon qui accélère le vieillissement. Laissez les bouteilles ensuite reposer toute la nuit debout, la face intérieure du bouchon baignant entièrement dans le noir. Attendez un mois, deux c'est mieux, avant de goûter la première bouteille.





En juin je part avec  
une Peugeot neuve.  
En juillet je ne paye rien.  
En août je ne paye rien.  
Tout ça me semble  
Très bien.

Le réseau Peugeot avec les formules spéciales de financement DIN\* ou LOCADIN\* vous permet de partir avec une Peugeot neuve 104, 305, 504 ou 505 en ne payant votre première échéance qu'après les 3 mois d'été.

### PENDANT TROIS MOIS PEUGEOT FÊTE L'ÉTÉ.

\* Financement DIN sur 24 mois après versement légal de 20% dès acceptation du dossier.  
Taux effectif global 23,36% l'an.  
\* Location avec promesse de vente LOCADIN sur 48 mois après acceptation du dossier.  
Offre valable du 6 au 30 juin.



centre occasion  
confiance. CAMBRAI

EUROPEAN CREDIT

# PEUGEOT



# DOULLENS 1980

Qui sont les fusiliers commandos  
Ce sont (me direz-vous) d'élégants  
tripèdes chaussés de rangers et coiffés  
d'un béret dont la mission principale  
est la sauvegarde des installations  
d'une base aérienne. Mais là ne s'arrêtent  
pas leurs compétences. Ainsi du 24  
au 28 mars, les commandos de l'E.P.  
23/301 ont laissé le béret au vestiaire  
et se sont transformés en "affreux  
terroristes" pour faire des misères  
à leurs homologues de DOULLENS.

Entraînés, renseignés sur les  
particularités de cette base par des  
actions discrètes, ils possédaient  
toutes les conditions requises pour  
exécuter la mission donnée. C'est ainsi  
que nos commandos se changèrent en  
rapaces nocturnes pour se jeter dès



## EXPOSITION VENTE PENDULES ANCIENNES

\*

ATELIER D'HORLOGERIE

### HORLOREP

157 RUE E. LOUBET

62110 HENIN BEAUMONT

TEL 20.30.49.

RÉPARATIONS TOUTES MARQUES  
RENSEIGNEMENTS SGC Miralles(22.71)

**prix pour les militaires**

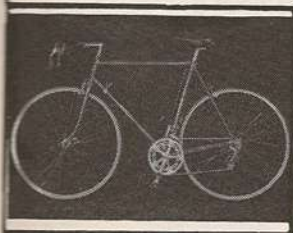
la nuit tombée sur les stations de  
DOULLENS et repartirent avec le sentiment  
du travail bien rempli, n'étant pas  
là pour réaliser un "bilan" mais pour  
créer des conditions plausibles d'agres-  
sions. Cet exercice aura permis de  
faire le point sur la défense des bases  
vis-à-vis d'actions similaires à celles  
menées à DOULLENS et surtout de sortir  
de la routine pour apprendre à mieux  
se connaître dans des conditions de  
travail souvent difficiles. Les attaquants  
ont maintenant repris leur place en  
conciergerie, toujours prêts à repartir,  
et se rappelleront encore longtemps  
de la cuisine (excellente ma foi),  
du chef du cynogroupe, ainsi que des  
longs monologues au coin du feu de  
l'Adjudant-chef NYKIEL.

UN SPECIALISTE à votre SERVICE

## PROMOSAC

80 av de Dunkerque à Cambrai(83.17.07)

CONCESSIONNAIRE



cycles Gitane.



scooters Vespa.



cyclomoteurs

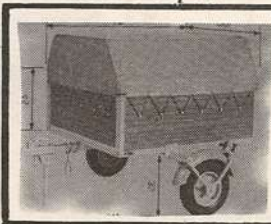
Piaggio.

vous offre 5% de remise

sur présentation de votre carte militaire.  
SERVICE APRES VENTE ASSURE.

POSSIBILITE DE CREDIT

magasin ouvert du lundi au samedi  
de 9h à 18h



remorques Erka.



# solution au casse-tête du colonel

*Réfléchissons ensemble sur l'apparente insolubilité du problème du curé et du vicaire.*

Le produit des âges des trois personnes est égal à 2450, soit  $2 \times 5 \times 5 \times 7 \times 7$ . A partir de cette décomposition en facteurs premiers, il est facile de former des triplets (ensembles de 3 nombres) dont le produit vaut 2450 (par exemple 10, 35 et 7 dont la somme vaut 52).

La solution du problème est alors fournie par le triplet dont la somme est égale au double de l'âge du vicaire, mais si ce dernier connaît son âge (bien sûr), cette donnée fondamentale ne nous est pas fournie, ce qui semble rendre le problème insoluble et décourage d'emblée.

En somme, il faudrait être le vicaire lui-même pour donner la réponse. Tiens ! Mais au fait ! L'intéressé est également incapable de la fournir car il lui manque, paraît-il, une donnée. Ah, mais ce renseignement est précieux car il ne peut signifier qu'une seule chose, à savoir qu'il existe plusieurs triplets dont la somme est le double de l'âge du vicaire. Cherchons-les !

Cette recherche est simple et rapide, il suffit d'établir la liste des triplets possibles et de calculer leur somme. Elle permet de vérifier qu'il n'y a que deux triplets ayant la même somme :

$$5 + 10 + 49 = 7 + 7 + 50 = 64 = 2 \times 32$$

Ainsi, pour que le vicaire ne puisse répondre directement à la question posée, il est nécessaire qu'il ait 32 ans. Voilà le premier point d'acquis, mais il reste encore à déterminer la solution parmi les 2 possibilités. La suite de l'énoncé va nous en donner les moyens. En effet, le curé annonce qu'il est plus vieux que les trois personnes et cette information suffit au vicaire. La personne la plus âgée ne pouvant avoir que 49 ou 50 ans, le curé doit nécessairement avoir 50 ans pour que son affirmation puisse lever le doute. La personne la plus âgée est alors celle qui a 49 ans.

Ainsi la solution complète du problème est la suivante :

Age du curé	:	50 ans
Age du vicaire	:	32 ans
Age des trois personnes:		5, 10 et 49 ans.

*C'était simple, n'est-ce pas ?*

*Il suffisait d'y penser...*

7. Place Saint Sépulcre

59400 CAMBRAI

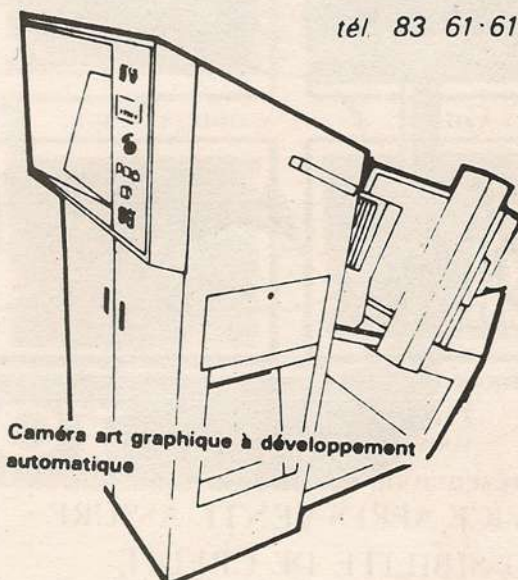
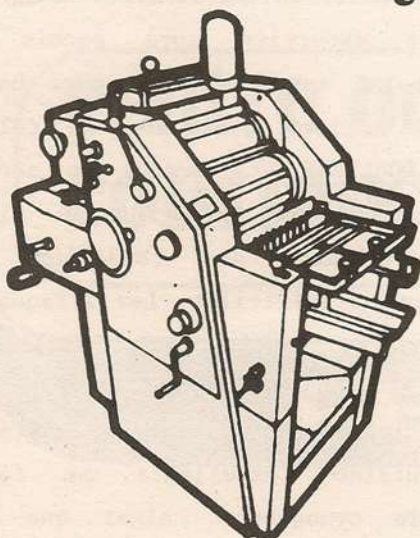
**jw!**

offset

**jean Maillot**

MATERIEL & FOURNITURES de BUREAU.

tél. 83 61-61



Caméra art graphique à développement automatique



# LES CONNAISSEZ-VOUS



"CENTRAL 3", vous connaissez ?

Un sourire, une voix chantante, c'est Marie-Thérèse LANGLAIS.

Cette mère de quatre enfants a le cœur grand ouvert et peu ont à se plaindre d'elle, tant sa bonté est grande.

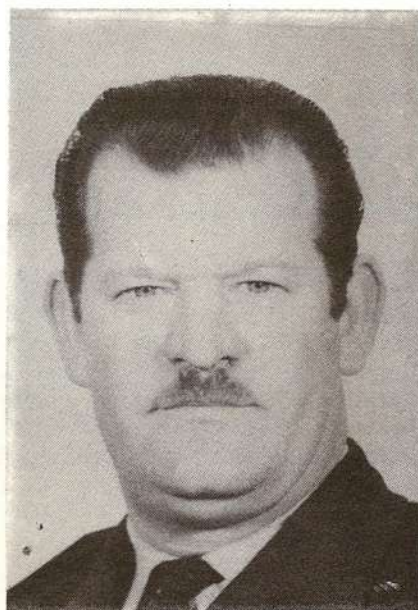
Si vous y pensez, le 21 août, souhaitez-lui son anniversaire.



Entré au service le 04 mai 1965 à AUXERRE, le soldat BESIEUX Yves a été affecté successivement à COLMAR, OUAKAM, VILLACOUBLAY et CAMBRAI.

En 5 ans, il est Sergent-chef et en 6 ans Adjudant !... Il n'a pas son semblable pour débrouiller les problèmes de personnel ni pour obtenir des convalescences : 29 jours en 1974 et autant en 1979.

S'il est bon cycliste, il s'adonne à l'athlétisme (record de saut en hauteur effleuré à 1 m 10).



Ce picard moustachu est entré dans l'Armée de l'air en 1954. Il fit ses premières années en ALGERIE et tenta le chaud et froid, il débarqua à CAMBRAI. Comme sa robuste stature lui permet de résister, il repart pour le SENEGAL, et à nouveau revient ici.

Médaillé militaire, il a eu l'honneur de se voir attribuer une lettre de Félicitations en 1969 et un témoignage de satisfaction en 1972.

Signe particulier, l'Adjudant-chef FARSY, sous-chef de la liaison a donné comme consigne de surgonfler la zone du broussard correspondant à sa place à bord.



Un Sergent-chef poivre et sel hante les murs des Moyens techniques 10/103, c'est le chef de la S.E. de cette unité.

Son nom, GERME René, militaire depuis 1968. Il a été successivement au BOURGET, VILLACOUBLAY et CAMBRAI.

Sportif convaincu, ses connaissances en football sont illimitées.



# LE CARNET

## DEPARTS

• Adjudant	BRICOUT	CLA
• Adjudant	BOULOGNE	GERMAS 15/012
• Sergent	BRASSART	SSIS 23/103
• Capitaine	BRINGUIER	M.T. 10/103
• Adjudant	BOULINGUEZ	Gendarmerie
• Sergent	CHOLET	GERMAS 15/012
• Adjudant	DARRIET	MSP 23/301
• Adjudant-chef	DUPONT	GERMAS 15/012
• Caporal-chef	DUCATEL	S.A. 30/103
• Adjudant	DUMOULIN	GERMAS 15/012
• Adjudant-chef	DELBROUQUE	E.C. 01/012
• Sergent	DELAIRE	E.C. 01/012
• Adjudant	GODFROY	M.T. 10/103
• Sergent	GOURAND	E.P. 21/103
• Adjudant-chef	GUILLOU	S.T.B. 82/103
• Capitaine	HYPOLITE	S.T.B. 82/103
• Capitaine	JALTA	DRMu 04/652
• Adjudant-chef	KREPA	GERMaC 16/103
• Caporal-chef	LASSELIN	S.T.B. 82/103
• Caporal-chef	LAMBERT	S.A. 30/103
• Adjudant-chef	LIENARD	DRMu 04/652
• Adjudant	LE CALOCH	E.C. 01/012
• Caporal-chef	MELY	MGX 40/103
• Sergent	MARCHAL	GERMaC 16/103
• Adjudant-chef	MARTY	S.A. 30/103
• Caporal-chef	MACAO	E.P. 21/103
• MDL	MARISAEI	Gendarmerie
• Sergent	NIEL	Gendarmerie
• Caporal-chef	ROSE	M.O. 05/103
• Adjudant	RISBOURNE	GERMaC 16/103
• Sergent-chef	RAKOTOMALALA	E.C. 01/012
• Sergent	SOUBIAC	S.A. 30/103
• Sergent	STOERCKLER	E.C. 01/012
• Adjudant	TAUZIN	GERMAS 15/012
• Caporal-chef	TREY	12° E.C.
• Caporal-chef	VAUTRELLE	S.A. 30/103
• Sergent	WATRELOT	E.C. 01/012

## ARRIVEES

• Capitaine	BRUNEL	DAMS 14/094
• Caporal-chef	DELEURME	ESGX
• Ss/Lieutenant	KUNTZ	CLA
• Caporal-chef	BOTIAUX	S.T.B. 82/103
•	CLEMENT	Infra
• Gendarme	LECLERCQ	Gendarmerie
• Caporal-chef	CERVONE	GERMAS 15/012
• E.O.R.	CUREZ	GERMAS 15/012
• Caporal-chef	GUYOT	E.R.T. 17/103
• Caporal-chef	LARDIER	S.A. 30/103
•	CREPIN	S.A. 30/103
• Caporal-chef	COLIN	E.R.T. 17/103
• Caporal-chef	LEGODINEC	GERMAS 15/012
• Aspirant	HALLET	12° E.C.
• Aspirant	PENEAU	12° E.C.
• Capitaine	ISABELLE	S.A. 30/103
• Adjudant	BENES	S.S.I.S. 23/103
• Caporal-chef	MARTINACHE	E.P. 21/103
• Caporal-chef	CIVIDINO	E.P. 21/103
• Caporal-chef	DUMOULIN	E.C. 01/012
• Caporal-chef	BARRAU	GERMAS 15/012
• Caporal-chef	BECOURT	E.P. 21/103
• MDL	CARRE	Gendarmerie
• MDL	PRZYBILSKIE	Gendarmerie
• Caporal-chef	BASSEZ	E.C. 01/012
• Caporal-chef	DIEUDONNE	S.T.B. 82/103
• Caporal-chef	GOPOIS	E.C. 01/012
• Caporal-chef	TAHUHUTERANI	S.S.I.S. 23/103
• Caporal-chef	SIMON	E.C. 01/012
• Caporal-chef	DICK	E.C. 03/012
• Caporal-chef	BOYER	E.C. 01/012
• Caporal-chef	COUMAILLEAU	E.C. 03/012
• Caporal-chef	HERLEM	GERMAS 15/012
• Caporal-chef	RA BOUILLE	E.C. 01/012
• Caporal-chef	AUDRIC	S.T.B. 82/103

## NAISSANCES

Jérémy, né le 07 mai 1980,  
chez le Sergent-chef CORBEAU.

Jean-Pierre, né le 14 mai 1980,  
chez le Sergent-chef WATTERLOT.

François, né le 17 mai 1980,  
chez le Capitaine LEBAUDY.

Alexandre, né le 17 mai 1980,  
chez le Sergent-chef LECARDEUR et le  
Sergent PERICAUD épouse LECARDEUR.

Céline, née le 22 mai 1980,  
chez le Sergent BOUTIN.

Sophie, née le 28 mai 1980,  
chez le Lieutenant AMAYON.

Thomas, né le 29 mai 1980,  
chez le Sergent-chef JOLICART.

Sandy, née le 31 mai 1980,  
chez le Sergent-chef SERBOURDIN.

Olivier, né le 06 mai 1980,  
chez le Sergent-chef MERLIER.

Bruno, né le 19 mai 1980,  
chez l'Adjudant CARETTA.

Michaël, le 08 mai 1980,  
chez le Sergent DABERNAT.

Jacques-Alexandre, le 05 juin 1980,  
chez le Capitaine PINEAU.

## MARIAGES

LTT MARTEL de la 12° E.C. avec Mlle SELON  
Geneviève, le 07 avril 1980.

SGC JOLICART de la 12° E.C. avec Mlle  
PREVOST Martine, le 19 avril 1980.

SGT DELBECQ de la 12° E.C. avec Mlle  
SEREUSE Cathy, le 12 avril 1980

SGT DOARE du G.E.R.Ma.S. 15/012 avec Mlle  
GODIN Martine, le 16 mai 1980

SGT ROKUT du G.E.R.Ma.S. 15/012 avec Mlle  
PORET Corinne, le 10 mai 1980.

SGT SION des M.O. 05/103 avec Mlle BAERT  
Christiane, le 29 mars 1980.

2° classe COUTEAU Marcel des M.O. 05/103  
avec Mlle VANHOUTTE Catherine, le 05 avril  
1980.



# LES MOTS MASQUES

La grille ci-dessous cache 37 mots ayant trait au festival de CANNES 1979. Vous pouvez lire ces mots dans tous les sens, de gauche à droite, de droite à gauche, horizontalement, verticalement et obliquement ; en sachant qu'une même lettre peut être utilisée plusieurs fois. Pour vous aider, nous vous donnons la liste des mots à découvrir.

- SCHÖNDORFF
- TECHINE
- CANNES
- Embouteillage
- Days
- Les soeurs BRONTE
- Now
- MIKLOS
- U.R.S.S.

- Roger VAN HOOL
- GIRARDOT
- PISIER
- GERE
- ADJANI
- MILOS
- REY
- Patrick DEWAERE
- Série noire

- U.S.A.
- Apocalypse
- Hair
- R.F.A.
- ZIDI
- Terrence
- Miou-Miou
- WOJDA
- Tambour

- Adams
- Woody
- Sally
- DEPARDEU
- BROOKE
- ALLEN
- Sam
- COMENCINI
- Ritt
- Diane KEATON

L O H N A V R E G O R Y E R  
 G E R E A D J A N I S O L I M  
 I R E S E R I A J E N O I R E A I  
 A R W N C D A Y S M Z F H O Z  
 D E A N H E S D O W I I A U Y E  
 O D C L O P E S R O A R O V C  
 T K T N Y A W U S A R I T E  
 R C E D L T A H P B A L L M  
 E I R H O R C N D J E S C R S W B  
 I S T I F O T A M B O D O U R E  
 I P P E G A L L I E T U O B M E



**Un incident  
technique?  
Appelez**

**83-83-04**



**140 ter route de Solesmes  
CAMBRAI**

**DEPANNAGES (RADIO, TELEVISION  
ELECTRO-MENAGER) SONORISATION**



**LEON  
BRACQ et Cie**

**BOIS**

**PANNEAUX**

**MENUISERIES**

50 bd de la LIBERTE (face Maxi Radar)  
CAMBRAI tel 83 85 34

# MOTS CROISES

## Horizontal

- A) D'eux dépend une bonne impression
- B) Célérité - Début de l'éternité
- C) Presqu'île caucasienne
- D) Plan - A remettre
- E) Demi-Dieu - Rebelle
- F) Auteur de "Song for Guy"
- G) Ergot du coq
- H) Epaulards - Partie de main
- I) Patrie de BALZAC - Soudée
- J) Etat-Major - Supprime

## VERTICAL

- 1) Vieux fusils
- 2) Poste central - Héros au son
- 3) Qui se développe mal
- 4) Plante ombellifère - mur démonté
- 5) Corridors verticaux
- 6) Signe des Dieux hélléniques - ajoute
- 7) Conjonction - Parcouru
- 8) Cousin du cerf - sélacien - plat
- 9) Entre lui et moi -  
Escadron de protection - niaise dit-on
- 10) Taillées



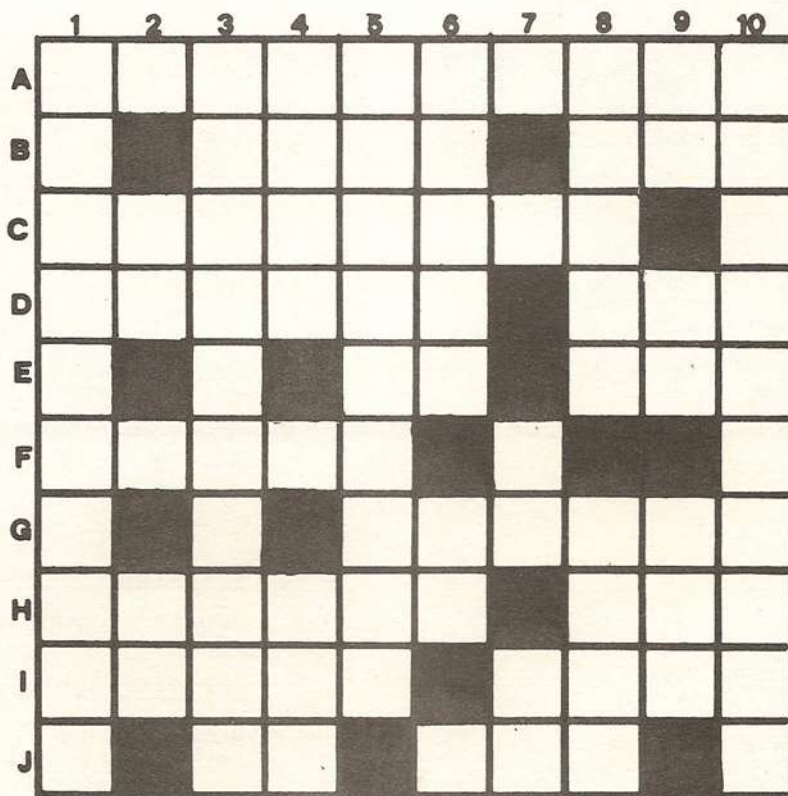


TOUTES GLACES A EMPORTER  
AGNEAUX GLACÉS-COLOMBES  
VACHERINS  
OMELETTES NORVÉGIENNES

vente en demi-gros pour vos congélateurs

*9 rue du quartier de cavalerie*

*CAMBRAI Tel 81.33.49*





## SOLUTION DES MOTS CROISÉS

	1	2	3	4	5	6	7	8	9	10
A	C	A	R	A	C	T	E	R	E	S
B	H		A	C	H	E		E	T	E
C	A	P	C	H	E	R	O	N		C
D	S	C	H	E	M	A		N	E	T
E	S		I		I	S		E	P	I
F	E	L	T	O	N		N			O
G	P		I		E	P	E	R	O	N
H	O	R	Q	U	E	S		A	I	N
I	T	O	U	R	S		L	I	E	E
J	S		E	M		T	U	E		S

Publicité, rédaction

Mise en page,

Réalisation technique

Service PHOTO-OFFSET

Directeur de la publication

Capitaine BUGEAUD

Dactylographie

Mlle LEBLANC