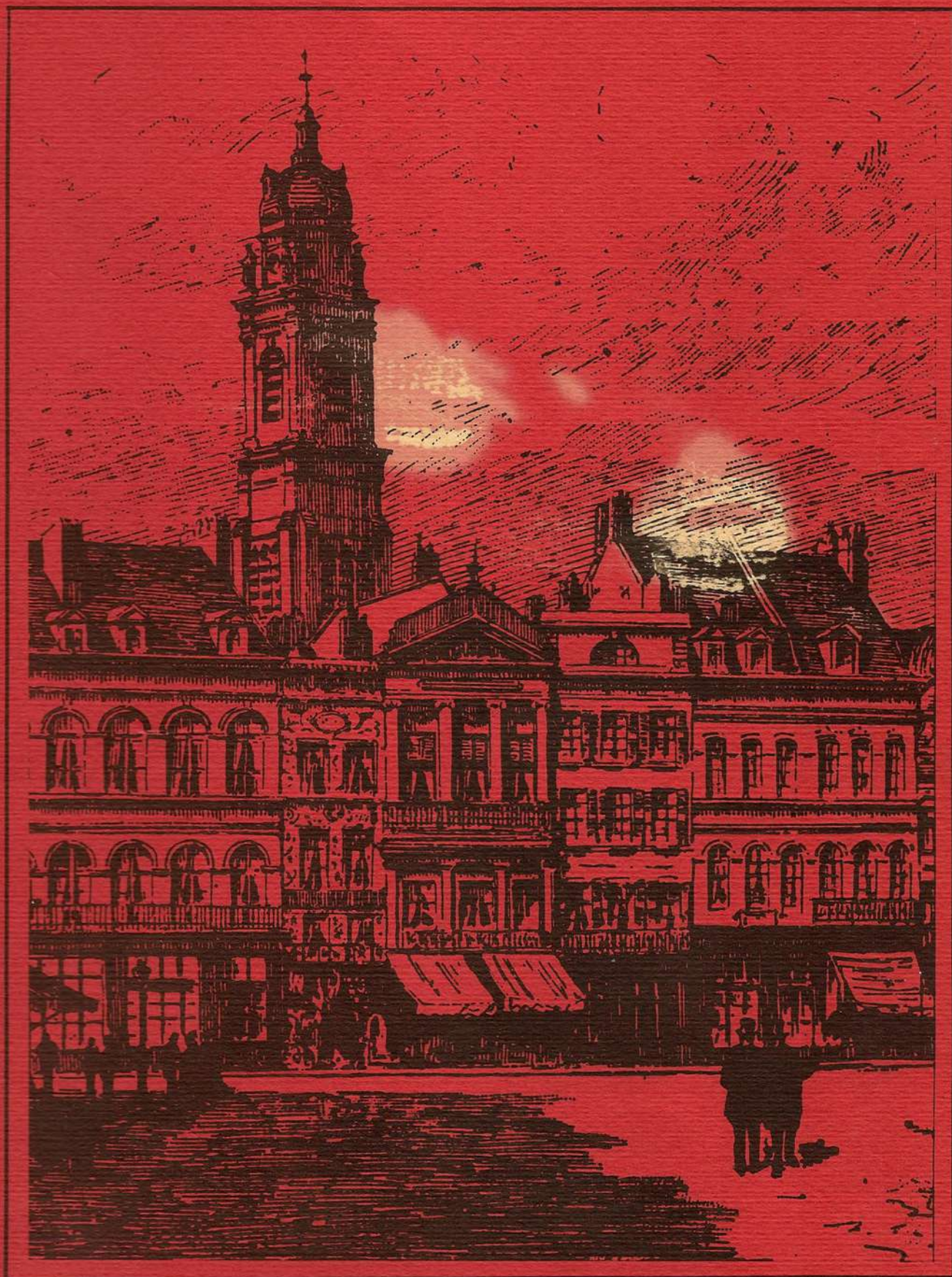


Flash 10.3



SOMMAIRE

- * LE MOT DU COLONEL
- * UN NOUVEL OFFICIER-ADJOINT
- * LE LIEUTENANT-COLONEL RONK SUR T. BIRD
- * OPERATION MONTSEGUR 79
- * LE SALON DE LA MOTO
- * L'EXERCICE EVALTAC
- * SPORTS : football, cross, tennis de table et vol à voile
- * LE BILLET DE L'AUMONIER ou "LOUCHER SUR DIEU"
- * SKI : Ouverture d'un centre de vacances dans les HAUTES ALPES
- * OVNI (suite) : Quelques réflexions ...
- * UN NOUVEAU CHEF POUR LA 12° E.C.
- * CEREMONIES DU 11 NOVEMBRE
- * SI L'AVIATION M'ETAIT CONTEE (le groupe de chasse 3/2 de NIERGNIES)
- * LA METEO EN MOUVEMENT
- * MAC 103
- * LES 12,7 SONT ARRIVEES
- * LE NOUVEAU PRESIDENT DES SOUS-OFFICIERS
- * CEREMONIE DU SOUVENIR A EPERLEQUES

ET TOUJOURS :

- * LES JEUX DU FLASH
- * LES CONNAISSEZ-VOUS ?
- * LE CARNET



CAMBRAI. - Grande place, Eglise SAINT-PIERRE
Estampe gravée de Léopold ROBIN, Maître-graveur (1877 - 1939) qui passa toute sa vie à graver des sites et monuments de FRANCE.

LE MOT DU COLONEL

Voici - déjà - le dernier FLASH de l'année. Une année qui a commencé dans la neige et le blizzard, nous donnant ainsi nos premières manoeuvres ... imprévues.

Ensuite, d'Exentia à la visite du Général chef d'Etat-Major de l'Armée de l'air, les occupations n'ont pas manqué, donnant à chacun l'occasion de montrer ce qu'il sait faire.

Je crois que nous avons rempli le contrat, tout le contrat. La période des fêtes qui s'approche nous apportera quelques jours de détente : je les crois bien mérités.

A tous et à toutes, je souhaite un JOYEUX NOEL et une BONNE ANNEE.

LE LIEUTENANT BUGAUD

NOUVEL OFFICIER ADJOINT



Le nouvel officier adjoint, les anciens le connaissent, il a servi à CAMBRAI dans les années soixante. Affecté à VILLACOUBLAY, il attribuait des avions aux ministres, députés et autres V.I.P. Un jour, il a eu envie de changer de mess et comme il réussit tout ce qu'il entreprend, il a été nommé sous-lieutenant le 1er Janvier 1974. Lieutenant avant son retour à CAMBRAI, il est probable que l'an nouveau lui amène en étrennes des galons de capitaine. Toujours souriant, d'une mémoire infailible, disponible à tous les instants, le lieutenant BUGAUD a déjà imprégné son entourage de son sens de l'efficacité.

Son seul regret : ne plus pouvoir prétendre à la Médaille militaire ...

Du Transport à la Liaison,

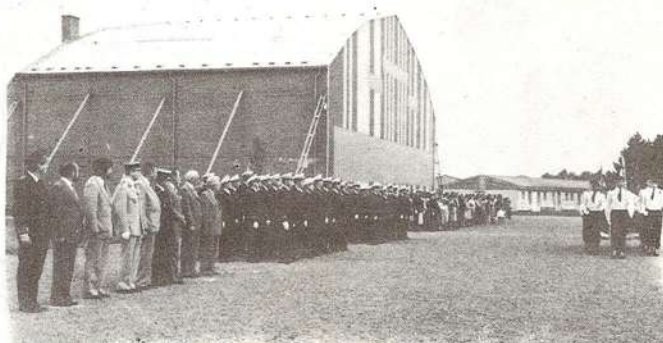
il n'y a

qu'un pas(d'hélice)

Le 5 septembre, une grande première a eut lieu sur la base mais qui est pourtant passée inaperçue par la majorité du personnel de la base, en effet , le Lieutenant colonel RONK pilote de transport par formation a été lâché pour la première fois sur T BIRD.



C.I.M. 79/08



A la fin du mois d'août les jeunes recrues du contingent 79/08 sont passés sous les drapeaux. De nombreux parents et amis étaient présents à la cérémonie. C'est le lieutenant-colonel RONK commandant en second qui passa les troupes en revue en compagnie du lieutenant RAMADE alors commandant du C.I.M.



Départs à la LIAISON



THOMSON

technique française de renommée mondiale

radio
télévision
haute-fidélité
électro-ménager

Le Spécialiste Thomson
à Cambrai ;



**maison
moderne**

rue des clés • tél. 81.23.09

chanel _ christian dior _ courrèges
paco rabanne _ guy laroche _ nina ricci
jean patou _ givenchy _ lagerfeld
ted lapidus _ cardin _ carven _ j.fath
j. d'albret _ fabergé _ j. desse

charlie

élizabeth arden

lancôme

stendhal

payot

orlane

max factor

revlon

carita

clarins

pier auge

yardley



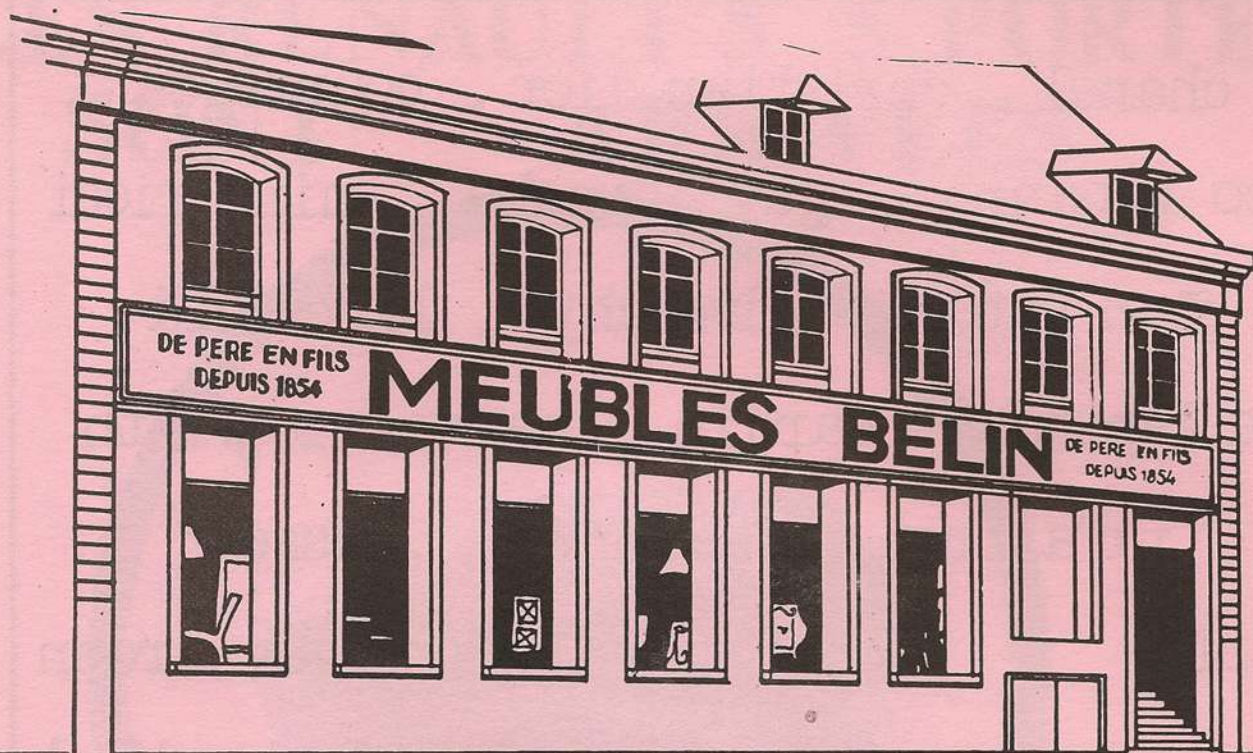
votre beauté

parfumerie • institut de beauté

19, avenue de la Victoire CAMBRAI ☎ 81.32.21

Amis de la B. A. 103 faites vous connaître

des conditions spéciales vous seront consenties

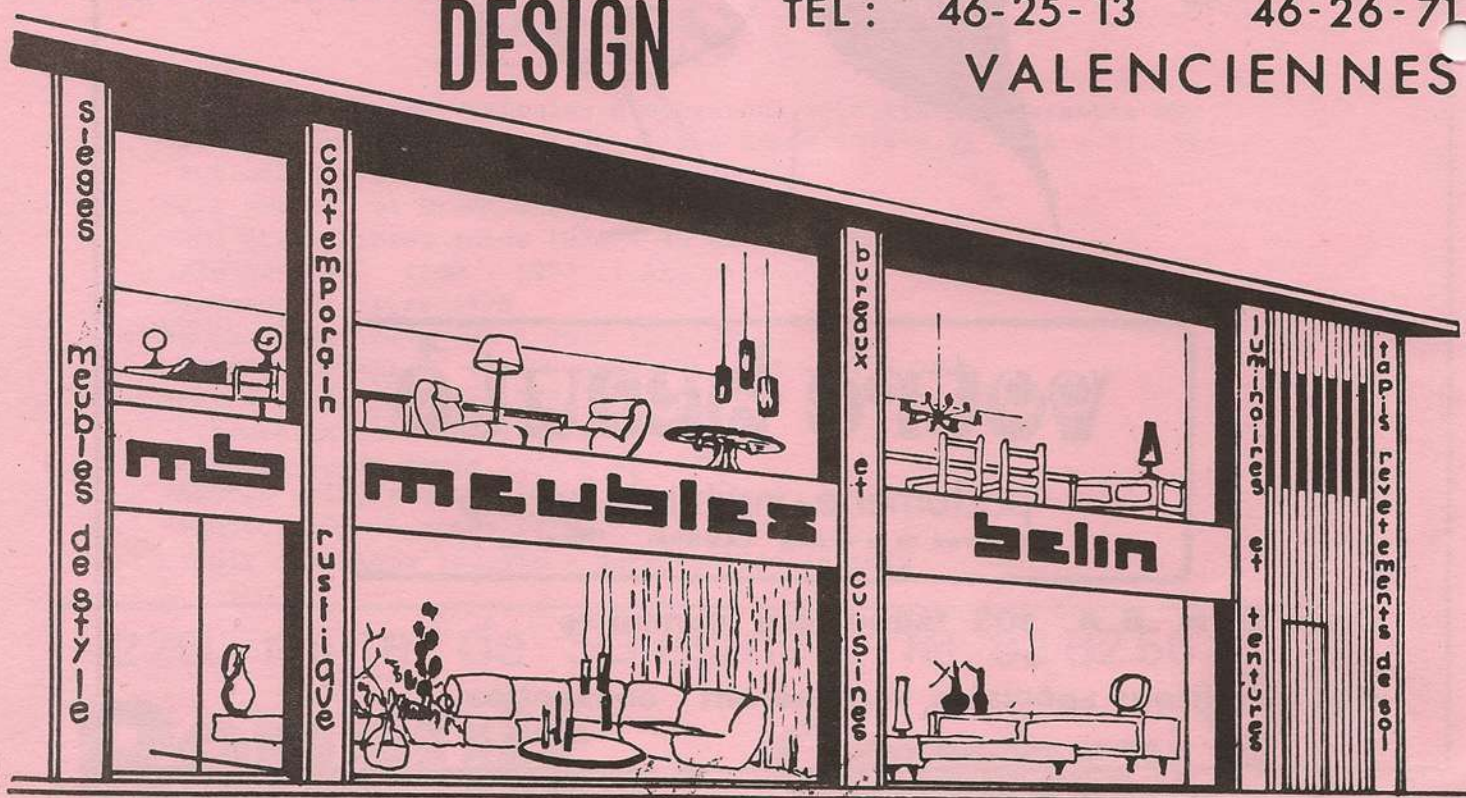


**meubles
BELIN**
DECORATION STYLE
CONTEMPORAIN
DESIGN

27 A 33 RUE DES ANGES
PARKING PRIVE
28 A 32 RUE DES ANGES

DE PERE EN FILS DEPUIS 1854

34-36 RUE VIEILLE POISSONNERIE
4 - 6 RUE DES MOULINEAUX
TEL : 46-25-13 46-26-71
VALENCIENNES



opération MONTSEGUR:

rapidité et efficacité

Est-ce ce haut-lieu de la résistance Cathare ? Ce château de Haute-Ariège situé sur un piton rocheux et dont l'accès n'est possible qu'à partir d'un petit sentier tortueux ? Il semblerait que non, malgré l'assaut que la Base aérienne 103 a subi de la part de personnels de toutes catégories et de toutes origines venus l'assiéger pendant quatre jours et trois nuits, du mardi 18 septembre au vendredi 21 septembre.

MONTSEGUR n'est, en fait, qu'un exercice permettant d'étudier les différentes actions menées par les autorités civiles et militaires en cas d'accident nucléaire se produisant en temps de paix sur la Base et dont les conséquences déborderaient de l'enceinte militaire.

En plus de l'ensemble du personnel de la Base, des différents commandements d'emploi (COFAS, COTAM, COA, COAIR, CAFDA), du Génie de l'air, des hôpitaux civils et militaires, des préfectures du Nord et du Pas-de-Calais, des brigades de gendarmerie et de police, des corps de sapeurs-pompiers, ce sont près de cent quarante personnes venues en renfort de l'extérieur dans de drôles de tenues, manipulant des appareils bizarres, se mouvant en se cachant dans de drôles de machines qui ont travaillé mystérieusement sur la Base, à l'abri des regards indiscrets, suite à un accident nucléaire fictif.





Il s'agissait en fait de rechercher les débris radioactifs et les débris d'arme nucléaire dans un cercle de 100 mètres de rayon centré à l'intersection du taxiway et de la piste allemande, ainsi que de rechercher la contamination due à l'incendie et à l'explosion d'une arme nucléaire; la contamination s'étendant du carrefour du taxiway et de la piste jusqu'au Nord du village d'EPINOY,

Tout ceci afin de permettre à la Base de reprendre son activité opérationnelle normale le plus tôt possible,

L'"accident" a eu lieu suite à la collision d'un véhicule fou et de l'arme nucléaire convoyée en Z.A.

L'explosion de l'arme provoqua la mise hors service de 11 personnes du DAMS et de la SSN. Personnels déclarés blessés ou morts et que le service médical évacua vers les hôpitaux spécialisés.

La Base était partagée en deux par une ligne de démarcation "TACAN-piste allemande". La partie ouest (zone vie) laissée en libre circulation tandis que la partie exposée était réservée au personnel d'intervention.

MONTSEGUR s'est terminé le jeudi 20 septembre après un exercice de détection sur terrain réellement contaminé, ce qui a favorisé la participation de nombreuses personnes civiles et militaires.

Le prochain exercice MONTSEGUR aura lieu sur la B.A. 103 en principe dans 5 ans, mais ne vous réjouissez pas trop vite ... Les exercices trimestriels de sécurité nucléaire sont toujours de rigueur et vous aurez encore maintes occasions de vous retrouver aux abris avec votre masque sur le visage ...

BILAN D'UNE ANNEE SUR DEUX ROUES

Le salon du cycle et du motorcycle qui se tenait du 28 septembre au 7 octobre dernier, Porte de Versailles à PARIS, a ouvert ses portes alors que le phénomène moto fait la UNE des quotidiens.

Le deux roues à moteur, longtemps considéré comme parent pauvre du sport français et classé en marge des moyens de transport individuels commence à montrer le bout de son carénage, grâce à la virtuosité de ses pilotes et par le biais des revendications bien légitimes des utilisateurs.

Pour la première fois de l'histoire, des sports mécaniques, un français a remporté la couronne mondiale.

Pendant cette saison 1979, tous les sportifs de l'hexagone avaient les yeux braqués sur nos pilotes de formule 1. Las, on connaît la suite ... Peut-être l'année prochaine avec l'écurie RENAULT !!!

Patrick PONS longtemps chef de file des pilotes motocyclistes français a remporté de façon magistrale le titre de champion du monde en 750 cc au guidon de sa YAMAHA.

Il y a seulement dix ans, trois ou quatre français couraient les championnats du monde. Aujourd'hui ils sont plus de trente. Signe des temps ?

Le BOL d'OR en septembre a consacré pour la quatrième fois consécutive le géant HONDA. La prestigieuse marque a triomphé grâce à sa technologie de pointe parfaitement utilisée par les deux pilotes français LEON et CHEMARIN. Il faut noter pour l'anecdote la deuxième place de YAMAHA de PONS (encore lui) qui finit à une dizaine de kilomètres des vainqueurs. Cette machine construite exclusivement pour les courses de vitesse démontre s'il en était encore besoin la fiabilité des motos japonaises.

Les pilotes motocyclistes français appartenant aujourd'hui à l'élite mondiale, on espérait de la part du gouvernement une politique visant à favoriser l'essor de cet engin peu polluant, peu encombrant et économique. Malheureusement, la TVA de 33 %, les prix non fondés des assurances, la future vignette et le nouveau permis dénué de sens commencent à faire hésiter les motards. Etant donné que la moto française est toujours dans les cartons à dessin et que l'infrastructure du réseau routier est conçu pour les quatre roues et plus, l'avenir ne semble pas rose pour "les chevaliers de la route".

Comme s'il faisait écho aux problèmes que connaissent les motards, le salon 79 n'offrait pas de nouveautés spectaculaires, mais plutôt



PEUGEOT

concessionnaire

tél. 83.84.23 / télex 110356

société
automobile
du cambrésis

80, avenue de Dunkerque B.P. 41 59402 CAMBRAI-CEDEX

société anonyme au capital de 903.900 frs R.C. Cambrai 885 520 504 B C.C.P. Lille 888-70 U

LE NOUVEAU STYLE 2 LITRES



Les 24 concessionnaires Peugeot du Nord et du Pas-de-Calais
sont à votre disposition pour vous présenter ce nouveau modèle.

MODELE GR 44900 F 10cv 164 km/h

505 PEUGEOT

Consommation Normes UTAC: à 90km/h: 7,11
à 120 km/h: 9,71 en ville: 11,41
Prix TTC au 16.5.79



**CENTRE
OCCASION
CONFIANCE**

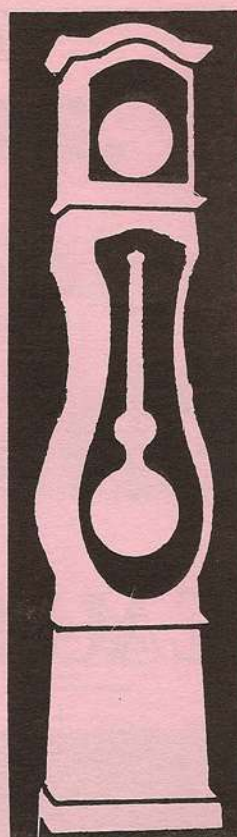
MÉCANIQUE - PEINTURE - CARROSSERIE - STATION SERVICE - BANCS DIAGNOSTICS
CONTROLE SÉCURITÉ - CONTROLE ANTIPOLLUTION CO. CO 2

**pour
mieux vivre**

LA CAVE

**BRICOLAGE MAISON et JARDIN
EQUIPEMENT DU FOYER
ELECTRO-MENAGER**

**CAMBRAI • VALENCIENNES • LILLE
DOUAI • BOULOGNE • CALAIS**



**EXPOSITION
VENTE
PENDULES
ANCIENNES**

ATELIER D'HORLOGERIE

HOR LOREP

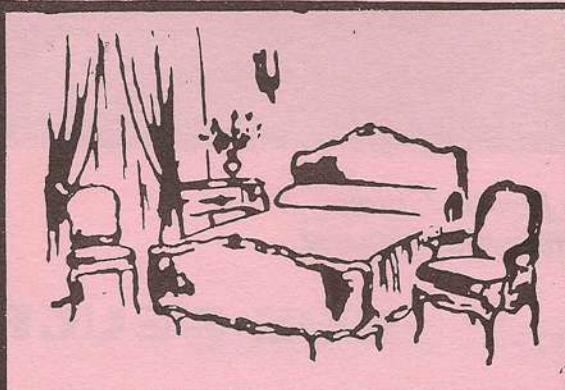
157 RUE E. LOUBET

62110 HENIN BEAUMONT

TEL 20.30.49.

**RÉPARATIONS TOUTES MARQUES
RENSEIGNEMENTS SGC Miralles(22.71)**

prix pour les militaires



Devis gratuit

ATELIERS. Petite rue verte 59400 CAMBRAI

83.92.72

**multi services
Barbade**

MATELASSIER TAPISSIER

**Réfection et Fabrication de
MATELAS (à domicile sur demande)
SOMMIERS
FAUTEUILS
TENTURES MURALES
PAPIERS PEINTS
PEINTURE**

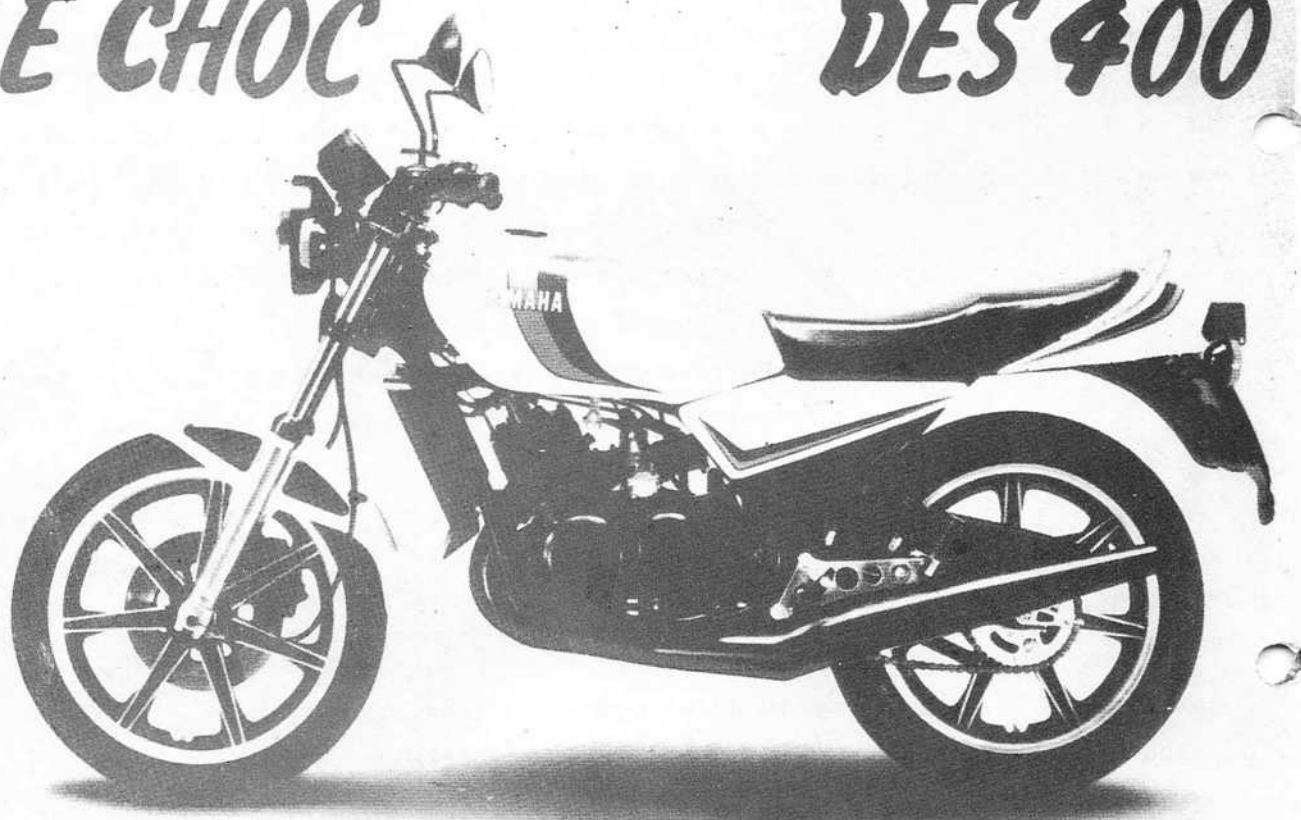
**après heures bureau
Tel. (20) 83.43.18.**

une image des améliorations constantes portées sur les modèles existants.

Tous les constructeurs ressortent un 400 cc qui en prévision du futur permis va devenir une des catégories reines. Ce type d'engin léger et puissant, demandant un entretien réduit est un excellent compromis. Cette cylindrée avait été délaissée depuis quelques années, handicapée par une prime d'assurance comparable à celle des grosses cylindrées !

Celles-ci marquent le pas. Les quatre grands japonais ont déjà tous leur plus de 1000 cc qui atteignent les 100 CV. Un éventuel progrès consisterait à leur faire perdre 50 ou 100 kg, !!

LE CHOC DES 400



Cette cure d'amaigrissement ne pourra s'effectuer que lentement. Les motos italiennes, poids plume, sont de mieux en mieux placées dans cette catégorie pour contrer leurs rivales orientales.

Quant au 80 cc, cette cylindrée "bâtarde", inventée pour matérialiser la nouvelle législation, elle a fait une timide apparition au salon.

Peugeot a été le précurseur. Les Japonais sont prêts eux aussi ... Si cette mesure visait à relancer la construction motocycliste française, on peut, sans être défaitiste annoncer que le but sera loin d'être atteint. Ces petits engins dont la

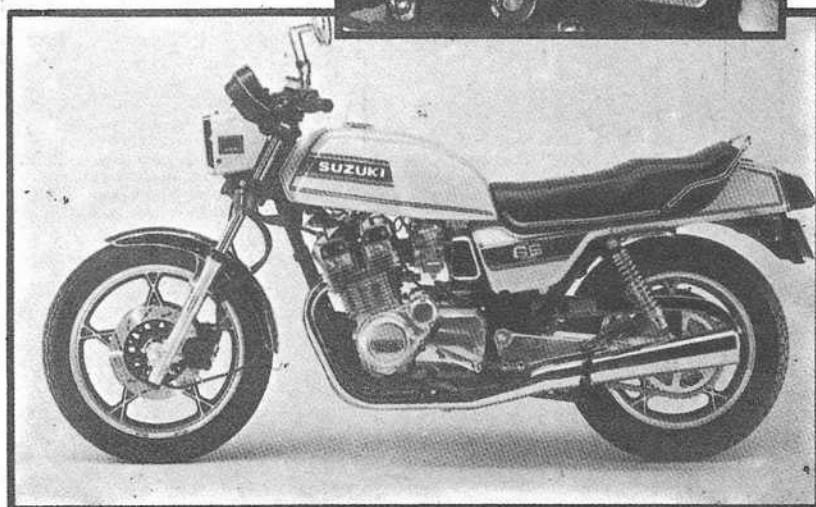
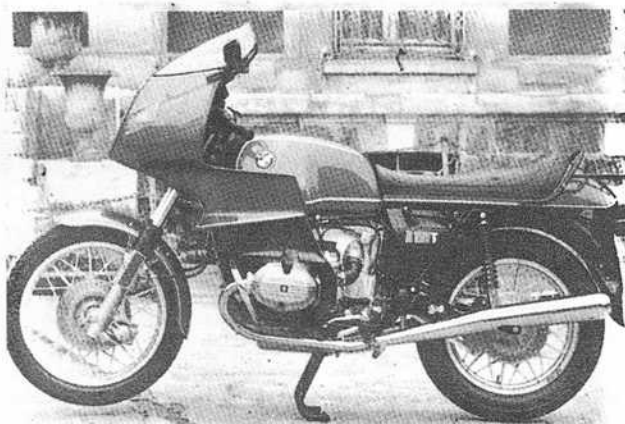
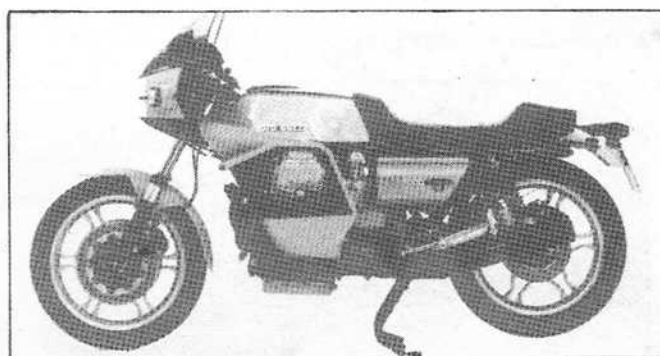
vitesse est limitée à 75 km/h risquent de ressembler à des bouchons dans le flot de la circulation.

A défaut d'être coulés, ils seront sérieusement malmenés !

Le phénomène moto aura mis près de dix ans à se faire reconnaître en tant que tel dans notre douce France. Hélas, depuis que les média (TV, radio presse) ont voulu se pencher sur ce loisir qui passionne des milliers de français afin de lui donner la place qu'il mérite au sein de notre société, une aggravation de la condition "motardesque" se fait sentir.

La maxime du poète "pour vivre heureux, vivons cachés" prend toute sa valeur. Mais l'année 1980 réservera peut-être de bonnes surprises pour les utilisateurs de ces engins qui défient continuellement les lois de l'équilibre :

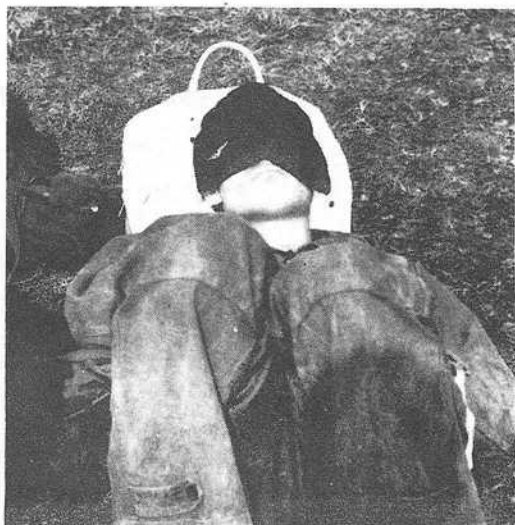
LA MOTOCYCLETTE.



EVALTAC 79

EVALTAC: c'est littéralement un exercice d'Evaluation Tactique, et cet exercice s'est déroulé dernièrement sur la base. Pour tester l'efficacité des différents services de la base des officiers de la 2^e R.A. se sont déplacés et ont provoqué en général des exercices fictifs...





6 coureurs

dans les rues de PARIS

Eh oui ! Ils étaient six. Six volontaires de la B.A. 103 partant vers l'inconnu. Ils n'avaient qu'un but : finir ...

Mais que leur réservaient ces 20 kilomètres de course ?

Certes leur préparation fut sérieuse, Rappelez-vous, vous qui veniez travailler en voiture ou en bus; vous avez sûrement dû les dépasser alors qu'ils faisaient leur footing.

Après un départ laborieux, les Invalides furent visitées à longues foulées. Le LOUVRE ? personne ne l'a vu. L'Ecole Militaire encore moins. Personne n'était là pour visiter PARIS, mais pour courir dans PARIS, et ils couraient oubliant le ravitaillement et la fatigue qui alourdissait les jambes. Point de temps à perdre pour folâtrer, ni à Beaubourg, ni à l'Hôtel de Ville (au 10ème KM).

Les muscles se raidissaient mais le moral était au beau fixe, même au pied de la côte de la montagne Sainte Geneviève ... Bagatelle cette côte pour les adeptes du jogging, mais il restait encore 6 km, certains renonçaient, d'autres marchaient. Ils étaient toujours là, même le sergent-chef HERVE malgré les plaies aux cuisses dues à l'échauffement de son short. Même les marches de l'allée des Cygnes n'ont pas eu raison de leur vaillance et tous ont savouré le parfum du pari tenu.

A la différence des véritables compétitions, point de grimaces sur le visage des arrivants, des mines réjouies au contraire et des tapes amicales sur l'épaule du compagnon de route.

Non seulement nos six représentants ont terminé ces 20 km, mais leurs temps sont remarquables. Jugez en plutôt :

2° CL BENOOT : 1 H 30, SGC HERVE : 1 H 37, 2° CL CLIPPE : 1 H 37, ADJ ISOLA : 1 H 40, ADJ HAQUETTE : 1 H 46 (et oui ch'père), ADJ COUTURIER : 1 H 46.

Le rendez-vous est déjà pris pour la deuxième édition et peut-être qu'un jour ... LOS ANGELES 84 ... Ne rêvons pas mais adressons leur un immense coup de chap ... calot.



TOUTES GLACES A EMPORTER
AGNEAUX GLACÉS-COLOMBES
VACHERINS

OMELETTES NORVÉGIENNES

vente en demi-gros pour vos congélateurs

9 rue du quartier de cavalerie

CAMBRAI Tel 81.33.49

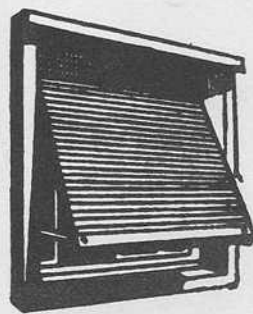
PERSIENNES MÉCANIQUES

STORES VENITIENS

Toutes Fermetures de Garages



**CHARLET
COTTON**



10, Rue Fronval - NEUVILLE-SAINT-REMY

Tél.: 81.33.37



Loucher sur Dieu ?

Vous vous souvenez de Montségur, cet exercice qui nous a fort occupés une certaine semaine de Septembre, faisant de nous des êtres irradiés et radieux.

Je n'avais aucune raison pour ne pas porter le masque, mais pour que l'on puisse me reconnaître sous ce groin anonyme, j'ai eu l'idée de coller sur chaque hublot une grande croix blanche. Mon regard ainsi croisillonné a pu créer un bel effet de surprise chez les arbitres et d'amusement chez les gens de la Base.

Mais plusieurs fois l'interrogation a jailli : est-ce qu'à travers cette croix on y voit quelque chose ?

Et j'arrive ainsi à mon sujet : non seulement on y voit bien, mais c'est la meilleure façon d'y voir clair...

Spontanément, parce que nous avons été ainsi éduqués, mais plus profondément parce que nous vivons dans un monde dualiste, nous compartimentons notre existence : il y a, pensons-nous, la vie courante et il y a le religieux, il y a le profane et il y a Dieu (que l'on place d'ailleurs sur un nuage pour qu'il soit moins dangereux). Un peu de place pour Lui, le reste pour nous. On lorgne sur Lui, de temps à autre, ce qui permet ensuite de revenir paisiblement à ce qu'on appelle le réel.

Mais le croyant n'est pas bigleux.

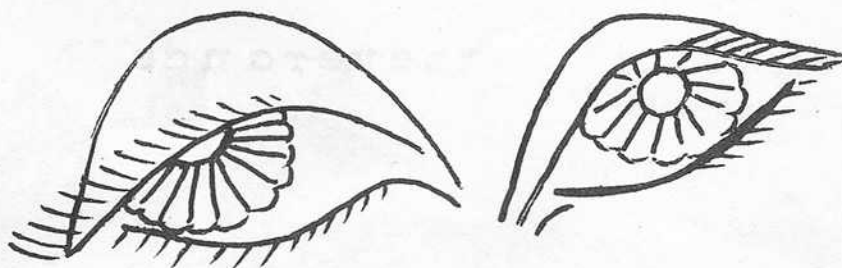
Il voit très bien à travers la croix. Mieux : elle est le viseur qui lui permet d'appréhender toute la réalité.

Croire n'est pas se tordre, ménager la chèvre et le chou, se mettre prudemment en règle, assurer ses arrières en menant une vie partagée et impossible.

Croire (et l'or n'a jamais la foi, on n'a jamais fini d'apprendre à croire), c'est voir plus loin, plus profond, pénétrer toute la réalité, jusqu'à discerner une Présence, ce Quelqu'un sur lequel nous voudrions mettre la main pour le neutraliser, mais qui nous échappe toujours pour nous mener plus loin.

Croire, c'est avoir l'oeil accommodé sur l'infini. On voit ainsi nettement mieux.

Lérand Chop, Aumônier



le vol à voile

un sport ouvert à tous

Le vol à voile est un sport individuel nécessitant l'esprit d'équipe.

- Tous pour un : Un moniteur, un remorqueur, des aides pour un pilote de planeur en vol.
- Un pour tous : Chaque fois qu'un pilote réussit une performance ou un brevet, c'est l'équipe toute entière qui est récompensée. Chaque fois qu'un coup de main est nécessaire, chacun se sent concerné.

La section aérienne de vol à voile de la B.A. 103 propose :

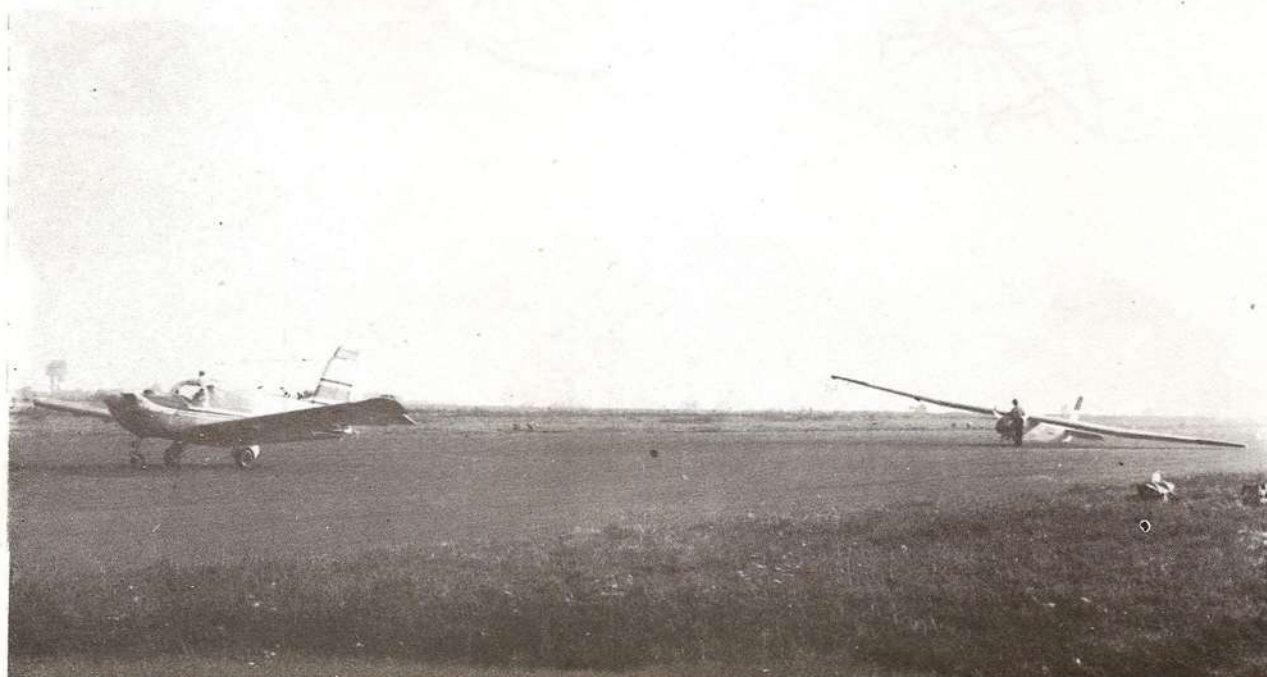
Des vols en planeurs gratuits.

Le choix entre deux aéroclubs : VALENCIENNES ou NIERGNIES.

La possibilité de voler en dehors des heures de travail, en fonction des conditions météorologiques, le soir, le jeudi matin sur la Base, le week-end au sein des aéroclubs, en stages organisés par ceux-ci à Noël, à Pâques ou en été; en stages organisés par l'armée ou le SFA à Romorantin, St Auban ou la Montagne noire.

Mais, il faudra acquérir deux qualités essentielles :

patience et persévérance



LES MEMBRES DE LA SAVV DE LA B.A. 103

Colonel BRYLINSKI, membre d'honneur

LCL RONK

CDT PUISNE, Directeur SAVV

LTT DESBORDES, officier sécurité des vols

CNE DEVE

LTT GINDRE

LTT FRANCOIS

LTT CORNU

ASP LUCAS, moniteur

SGC CHRISTIAN

SGT TAILLIER

2CL DESMET

Cre CDT de la TAILLE

LTT DASILVA

LTT GASSE

LTT CUILLE

LTT JOURDAIN

CNE ABRIAL

LTT PASCOT

ADC MAILLY

SGC ORZEKOWSKI

SGT LEDUC

Gendarme DELHAYE

2CL NOTE



LES HAUTES ALPES A BAS PRIX

Adossée aux derniers contreforts des Hautes-Alpes, sous un ciel ouvert au soleil des Alpes de Haute Provence, la nouvelle station de PUY SAINT VINCENT, dans le Briançonnais, offre aux skieurs des pistes qui culminent à plus de 2 500 m d'altitude dans une région vierge de tout brouillard.

Sans doute est-ce à ces conditions climatiques particulières et à son enneigement exceptionnel que le Briançonnais doit d'avoir été le berceau du ski de compétition. Ce fut le 159^{ème} régiment d'infanterie alpine qui, en 1905, organisa le premier concours de ski suivi, en 1907, du premier championnat international.

PUY SAINT VINCENT est remarquablement situé et intéressant pour les amateurs de sports d'hiver puisqu'il domine la Vallouise dans un cirque de hauts sommets : la Barre des Ecrins (4102 m), le Pelvoux (3946 m), l'Aile Froide (3950 m), etc ...

Aussi n'est ce pas sans raison que l'institution de gestion sociale des armées a choisi PUY SAINT VINCENT pour créer un nouveau complexe hôtelier.

Comme dans beaucoup de stations de sports d'hiver, le moderne y cotoie l'ancien, offrant le confort en même temps que le pittoresque.



C'est à 1600 m d'altitude, à 300 m des remontées mécaniques que se situe "Le Clos du Rouzel", nouveau village des armées. Il se compose d'appartements répartis dans une suite de bâtiments sur deux et trois étages construits sur un terrain de trois hectares, au milieu d'une forêt de mélèzes, en bordure des pistes de ski de fond.

Du studio aux trois pièces, ces appartements comportent tous des sanitaires et une kitchenette, La plupart se complètent d'une petite loggia.

Une première "tranche" de logements, terminés en décembre, permettra d'accueillir à Noël des vacanciers en logis, c'est à dire en hébergement sans restauration.

En février, commenceront à fonctionner les services collectifs : restaurant, bar, salle de réunion et de télévision, garderie d'enfants, etc ... Le village pourra alors offrir une double formule : avec ou sans restauration.

Au printemps et en été, les amoureux de la nature trouveront à PUY SAINT VINCENT de nombreuses possibilités d'escalades et d'excursions en particulier dans le parc des Ecrins, premier des parcs nationaux français par la superficie : 91 800 ha, BRIANCON (la plus haute ville d'Europe), la Vallée de La Durance, les lacs de SERRE-PONCON et de SAUTET, NOTRE DAME de LA SALETTE constituent également des buts de promenades du plus grand intérêt.

Le Clos du Rouzel constituera un nouveau complexe d'altitude, moderne et confortable, susceptible de recevoir des familles même nombreuses à des conditions avantageuses.

Cet établissement se place au premier rang des réalisations de tourisme social.

- Ouverture : 21 décembre au 14 septembre.
- Tarif logis, studio aux 3 pièces (sans restauration) : 391 à 1 100 F.
- Tarif village (avec restauration) : 294 à 588 F.

Renseignements et inscriptions : Service social de l'unité ou du domicile ou Institution de gestion sociale des armées - 21, Place Joffre 75700 PARIS.

REDACTED

1000

Dans le dernier FLASH 103, un article traitait des "OVNI"...

A ce sujet, depuis quelques années, certaines personnes, et non des moindres, ont pu exprimer leurs opinions et surtout les écrire ... Nous avons pensé qu'il était peut-être bon de vous les soumettre.

* " Les soucoupes volantes ont une origine extra-terrestre. Ni les américains, ni les russes ne sont capables de construire des machines de ce genre. Les caractéristiques de ces disques sont nettement supérieures aux possibilités actuelles de la science."

(Pierre CLOSTERMAN.)

* " J'ai avec d'autres savants observé deux OVNI en forme de cigare volant. Ils étaient étranges et terriblement rapides. Je pense que le gouvernement devrait organiser un réseau de veille sur la base de 24 heures par jour, équipé de radars, télescopes, caméras de poursuite et autres instruments."

(Dr J.J. KALIZKEWSKI, physicien, spécialiste des rayons cosmiques au laboratoire de la défense civile de la U.S. NAVY.)

* " C'est un risque calculé que de supposer que les prétendues soucoupes ne constituent pas une menace contre l'intérêt et la sécurité de nos concitoyens. Nous sommes portés à croire qu'elles ne sont pas hostiles, mais les renseignements qui les concernent, constituent autant d'affaires secrètes."

(Colonel Frank MILANI, directeur de la défense civile, Baltimore U.S.A.)

* " Je puis vous assurer que les soucoupes volantes, étant donné qu'elles existent, ne sont pas construites par quelque puissance terrestre que ce soit."

(Harry S. TRUMAN, ancien président des U.S.A., au cours d'une conférence de presse le 4 avril 1950.)

Selon le Lieutenant-Colonel ALEXIS (Armées d'aujourd'hui d'avril 1976), la répartition des témoins français par activité sociale peut se résumer comme suit :

Astronomes : 5 % ; chercheurs : 5 % ; pilotes civils et militaires : 13 %, dont moins de 1 % ; ingénieurs : 12 %, techniciens : 20 % ; militaires : 13 % dont moins de 1 % pour les contrôleurs de la défense aérienne ; ouvriers : 15 % ; agriculteurs : 15 % ; bergers : 5 %. Ces statistiques ont été faites sur 1 200 rapports transmis au C.N.E.S. à Claude POHER.

A l'étranger, précise le Lieutenant-Colonel ALEXIS, les observations faites par les pilotes civils et militaires, les militaires et les ingénieurs sont nettement plus élevées. Par contre, elles sont moins nombreuses chez les ouvriers, les techniciens et les agriculteurs.

Pour vivre plus au large.

Vous rêvez depuis longtemps d'acquérir ou de faire construire votre résidence principale ou de vacances. Oui, mais l'argent ? A la Société Générale, nous pouvons vous aider. Vous faire passer du rêve à la réalité. Pour votre résidence principale, nos prêts peuvent couvrir jusqu'à 80 % du coût global de l'opération (y compris le prix du terrain de votre maison). Vous choisissez la durée de votre prêt, de 3 à 20 ans, en fonction de vos possibilités de remboursement. Avantage supplémentaire : les taux des prêts Société Générale sont non seulement très avantageux, mais aussi tout compris : intérêts, assurance, frais de dossier et de timbre. Renseignez-vous. Nos spécialistes ont étudié une gamme très complète de prêts immobiliers. Ils vous proposeront la solution la mieux adaptée à votre problème.

Renseignez-vous auprès de notre Agence :

9, rue du Général de Gaulle CAMBRAI tél 81.33.00 / 81.47.92

Bureaux périodiques à :

IWUY, 40 rue du Maréchal Foch les mardi et vendredi de 10h à 12h30
et de 14h30 à 16h

ESCAUDŒUVRES: Enceinte Minifix ouvert du mercredi au samedi de 13h à 18h

 **Société Générale**
la banque de ceux qui demandent plus à la vie

UN NOUVEAU CHEF POUR LA 12^e E.C.



mot à mot

Voici un test qui invente d'étranges mariages entre les mots et les nombres. Chaque question introduit une nouvelle « opération », dans laquelle un nombre agit sur un mot pour produire un autre mot. A vous d'imaginer ce qu'elle peut être. Deux exemples vous sont donnés chaque fois, pour vous permettre de deviner comment fonctionne cette opération : vous devez pouvoir ensuite compléter la troisième ligne. Ne vous découragez pas : les mécanismes à découvrir sont souvent beaucoup plus simples que vous ne le croyez... Donnez-vous quinze minutes pour répondre aux treize questions. Jusqu'où irez-vous ?

1.
ARTISTE \boxplus 3 \rightarrow ART
MINEUR \boxplus 2 \rightarrow MI
DIVINITÉ \boxplus 5 \rightarrow

2.
VORTEX \div 153 \rightarrow VER
THORAX \div 451 \rightarrow RAT
SPHINX \div 245 \rightarrow

3.
EPART \wedge 1 \rightarrow RAPE
COURT \wedge 3 \rightarrow TROC
BELOTE \wedge 6 \rightarrow

4.
ANE \oplus 1 \rightarrow BOF
ROB \oplus 3 \rightarrow URE
DAN \oplus 5 \rightarrow

5.
FACTORERIE \boxplus 3 \rightarrow CRIA
FERRONNIER \boxplus 4 \rightarrow RIEN
STARTER \boxplus 2 \rightarrow

6.
PAPE \boxtimes 2460 \rightarrow RÊVE
CHANT \boxtimes 11474 \rightarrow DIEUX
GALA \boxtimes 1084 \rightarrow

7.
SERPENT \odot 4531 \rightarrow PRÊT
CHARIVARI \odot 4271 \rightarrow VRAI
ÉOLIENNE \odot 6573 \rightarrow

8.
RILLONS # 135 \rightarrow SOT
DRAGEOIR # 3671 \rightarrow DUPE
CROUPIER # 2653 \rightarrow

9.
ESCOUADE \times 3346 \rightarrow CASE
KAMIKAZE \times 3364 \rightarrow MAIE
HIRONDELLE \times 31243 \rightarrow

10.
EH $\uparrow\uparrow$ 3 \rightarrow FA
CI $\uparrow\uparrow$ 6 \rightarrow DE
HIC $\uparrow\uparrow$ 2 \rightarrow

11.
HELAS \boxtimes 34646 \rightarrow VÉRIN
GANG \boxtimes 5187 \rightarrow LOIN
DÉFI \boxtimes 3381 \rightarrow

12.
BAC \uparrow 18 \rightarrow AÏE
CAB \uparrow 59 \rightarrow BEC
GAI \uparrow 2 \rightarrow

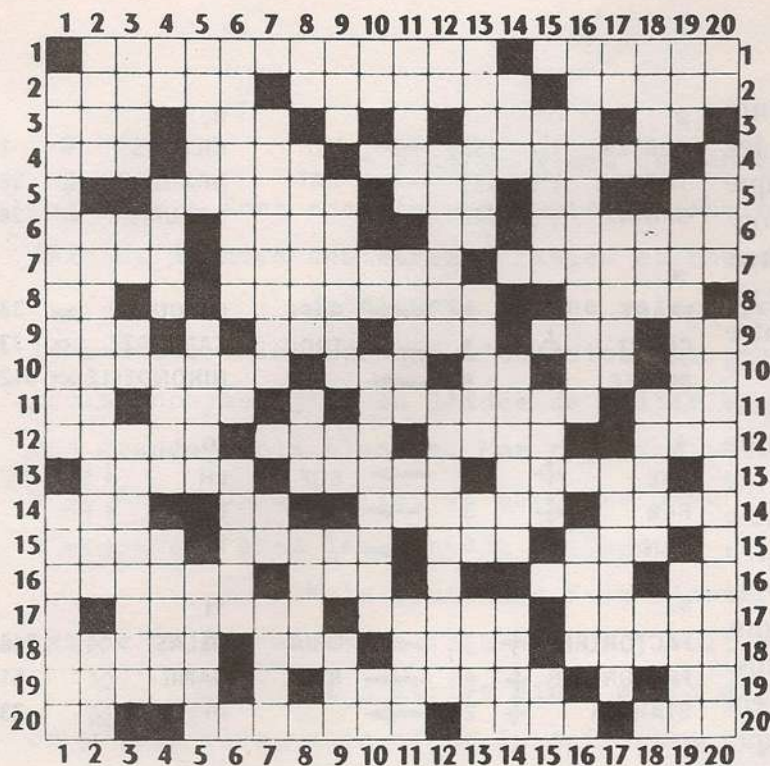
13.
D \odot 24 \rightarrow IF
CE \odot 5 \rightarrow ÂGE
CI \odot 5 \rightarrow

10. HIE. - En remplaçant les lettres de HIC par leurs rangs dans l'alphabet, on obtient 893. Additionné de 2, ce nombre devient 895, correspondant ainsi aux rangs de H. I et E.
11. LIME. - La dernière lettre de DÉFI est décalée de 3 dans l'ordre alphabétique ; la précédente, décalée de 3 ; la précédente, de 8 ; la précédente, de 1.
12. GAG. - Chaque lettre de GAI est remplacée par son rang dans l'alphabet pour former le nombre 719. En soustrayant 2, on obtient 717, dont les chiffres correspondent aux rangs des lettres formant GAG.
13. AÏE. - Les rangs des lettres de CI forment le nombre 5, or 39. En multipliant par 5, on obtient 195, correspondant aux rangs de A, I et E.

6. HATE. - G est décalé de 1 dans l'ordre alphabétique, A ne bouge pas. L est décalé de 8 et A de 4.
7. LION. - En prenant ÉOLIENNE par la fin : la sixième lettre, la cinquième, la septième et la troisième.
8. TOUR. - La deuxième lettre de CROUPIER est décalée de 2 dans l'ordre alphabétique ; la sixième de 6, la cinquième de 5 et la troisième de 3.
9. RÔDER. - La troisième lettre d'HIRONDELLE la suivante, celle qui est située 2 lettres plus loin, puis celle 4 lettres plus loin, en reprenant au début, comme si le mot était écrit en cercle.

1. DIVIN. - Composé des cinq premières lettres de DIVINITÉ comme ART est composé des trois premières lettres d'ARTISTE etc.
2. PIN. - Composé de la deuxième, de la quatrième et de la cinquième lettre de SPHINX.
3. ÉTOLE. - BELOTE est lu à partir de la fin, en supprimant la sixième lettre.
4. IFS. - Chaque lettre est décalée de 5 dans l'ordre alphabétique.
5. TRÈS. - Prend les lettres de STARTER de 2 en 2, en reprenant au début après la dernière lettre, comme si le mot se refermait sur lui-même.

MOTS CROISÉS



HORIZONTALEMENT

1. S'exprime toujours avec des propositions circonstancielles. Quelle veine ! — 2. Marche rarement bien quand il s'agit de gens qui courent. Un nom important dans l'histoire de France. Délicate parure de végétaux dépouillés. — 3. Fait vieux jeu. Animal. Cours étranger. Au bout du rouleau. — 4. Fragment de moulure. Fièvre passagère. Chaleur extrême. — 5. Fument moins le dimanche. Abréviation. Chef d'accusation. Restes. — 6. Dames de pesante allure. Est poli. Lettres de démission. Gloire. — 7. Prénom. On y peut boire. Dans un laboratoire. — 8. Aplanir (*épelé*). Moins fortes. Diminue une acuité visuelle. — 9. Façon de pleuvoir. Orientation. Préfixe. Devise. Pronom. — 10. Légers. Peu éclairé. En eau. Fin de participe. Pronom. — 11. Extrait de Gide. Exprime. Être optimiste. Pont coupé. — 12. En Belgique. Sa vie fut un vrai roman. Foncer. En Belgique. — 13. pardonnent rarement quand elles sont fines. Ont réponse à tout ou presque. Cordons blancs. — 14. Plaques. Brillent sur les stades. Poissons. S'applique à l'accent de Béziers. — 15. Prénom. Consacra. Un point dans l'eau. Ville étrangère. — 16. Matières soumises à la fonte. Peu engageant. Dans une devise latine. D'un auxiliaire. — 17. Prenait connaissance. Pronom. Rendit poli. — 18. Membres actifs. Hante parfois le cœur d'une belle duchesse. Figure mythologique. Eurent leur chef. — 19. Rivière. Douceur. Préfixe. — 20. Points opposés. Bâton de sire. Changent de couleur en infusant. Morceau de cornemuse.

VERTICALEMENT

1. Cesse quand on a attrapé le cafard. Battue sans cesse par ceux qui en ont besoin. — 2. Cela vous regarde ! Caractérise ceux qui ne marchent pas facilement. Implique le nivellement. — 3. Moyen de communication. Pronom. Cité. Fond dans la bouche. — 4. Symbole. Réduire de volume. Sans changement. Aimable héros. — 5. Coûteux convives. Coule de source. Crochets. — 6. S'oppose au rêveur. Pieuses initiales. Secoua. — 7. Sources d'harmonies. Possessif. Mort, il est peu respectable. — 8. Siffle (*épelé*). Très fraîches. Exposé à tous les vents. Renommé. — 9. Orientation. Algardes. Possessif. Se trompèrent (*épelé*). Ne tient pas du tout à réveiller le chat qui dort. — 10. En liasse. Division arbitraire. Assassine avec préméditation.

En marge. — 11. Lieu d'épreuves. Temps sombres. Prononcé par César sur le point de partir. Peu fluide. — 12. Chasse. Garnissent les portes cochères. Flot d'éloquence. — 13. Choisiras. Etables. En trop. Marque sa préférence. — 14. Génie (*inverse*). Espaces sablés. Figure biblique. — 15. Un vrai roman. Finissent dans la nuit des temps. Fin de participe. — 16. Travailleur de la terre. Retarde de peu une chute présumée définitive. — 17. Participe. Charmeur. Prend généralement le premier venu pour chef. — 18. Prénom. Pronom. Endroit accueillant. Points de repères. — 19. Léger. Concourt à un embellissement. Vins. — 20. Point répété. Salés et poivrés. Fièvre légère que produit la coqueluche sur certaines personnes.

VERTICALEMENT : 1. Mou-
chardage. Monnaie. — 2. OEil.
Incrédulité. Iso. — 3. Pneu. En.
Ur. Pastille. — 4. Pa. User.
Idem. Ogier. — 5. Ogres. Seine.
Esses. — 6. Réaliste. NS. Sassa.
Scènes. Ta. RR. Rat. — 10. Ia.
Néves. Foc. Coté. — 9. NNE.
RD. OEillade. Mr. — 11. Stade.
Nuits. EO. Lité. — 12. To.
Ondées. Position. — 13. Eltras.
Sous. To. Eli. — 14. Esa.
Arènes. Scih. — 15. Aiala. Eres.
Ea. — 16. Agriculteur. Etai.
17. Ri. Slave. Famille. — 18.
Ivan. Tot. Oasis. EO. — 19. Cru.
Ornement. Astis. — 20. Ea. Osés.
Enthousiasme.

HORIZONTALEMENT : 1.
Opportunisme. Varice. — 2.
Menage. Analole. Givre. — 3.
Oie. Rac. Isar. Au. — 4. Ulu.
Eian. Adoration. — 5. Usines.
Ena. Ac. Os. — 6. Hies. Stuc.
Ds. Lustre. — 7. Anne. Taverne.
Ballons. — 8. RC. Eclendues.
Taie. — 9. Dru. ESE. Iso. Lev.
Me. — 10. Aériens. Sol. Ua. Ue.
En. — 11. Cd. Dis. Espérer. Ont.
12. Eupen. Loti. Oser. Aih. —
13. Lames. Cales. Nerfs. — 14.
Mis. As. Lottes. Aigu. — 15. Or.
10. Sacra. Ios. Ems. — 16. Né-
ges. Ord. Uti. Ai. — 17. Lisait.
Elles. Alesia. — 18. Ailes. Ver.
Iole. Illois. — 19. Isère. Aménité
Im. — 20. EO. Scéphe. Thés.
Use.

DÉPANNAGES
radio - télévision - hi-fi
électro-ménager
SONORISATION

MAISON

SERVICE

83-83-04
140 t, rte de Solesmes
CAMBRAI



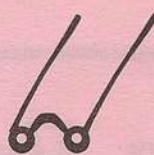
LEON 
BRACQ et Cie


BOIS


PANNEAUX

MENUISERIES

50 bd de la LIBERTE (face Maxi Radar)
CAMBRAI tel 83 85 34

Votre Opticien 

 **B. DUEZ**

7 rue Neuve 
59400 CAMBRAI
tel: 81.42.29

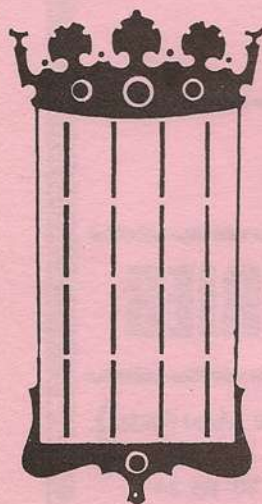
CAUDRY-RIDEAUX

G. GOSSET

Le spécialiste du rideau et du tissu d'ameublement
1, rue A.-Briand, CAUDRY — 3, rue de Nice, CAMBRAI

**TOUTE LA
CONFECTION**

Rideaux - Panneaux
Doubles-rideaux
Cantonnières
Dessus de lit



**LA REINE
DES BETISES
DE CAMBRAI**

C. LEFEBVRE 55, rue de Naves
B. P. 12 59401 CAMBRAI CEDEX Tél. 83.66.43

DRAGÉES - BAPTÊMES

R. C. 74 A 186

Librairie Papeterie Riez Frères

Toutes les fournitures scolaires
Littérature générale
Livre de poche
Stylos

22 mail Saint-Martin

Cambrai

Tél: 81-33-77

LE 11 NOVEMBRE AUTOUR DE LA BASE

cambrai



cantin



fontaine-notre-dame



aniche



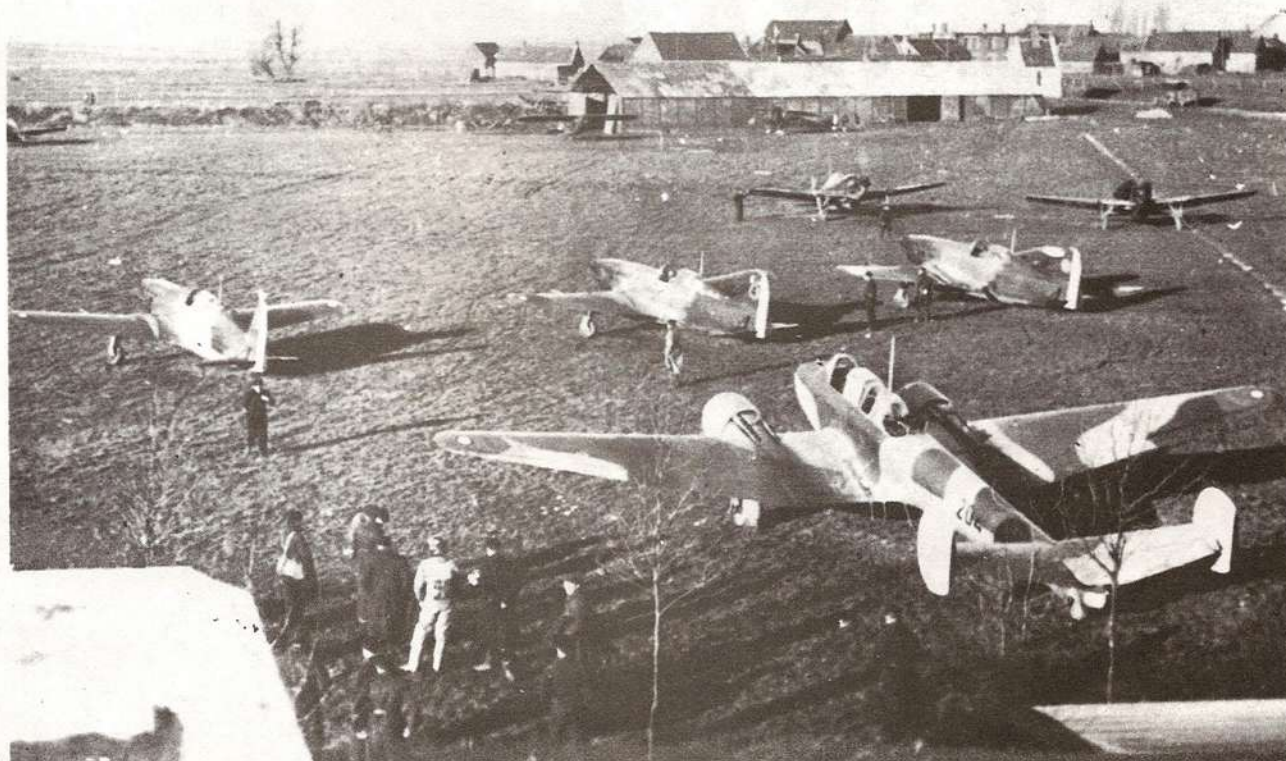
haynecourt



Si l'aviation m'était contée

A la veille de la 2ème guerre mondiale, l'Armée de l'Air commence à déplacer son aviation dans le nord de la France. C'est ainsi que dans la deuxième quinzaine du mois d'août 1939, pendant les journées fiévreuses de cette nouvelle période de tension politique, au cours desquelles l'anxiété étreint tous les coeurs, les groupes de chasse, reconnaissance et bombardement qui occupaient jusqu'alors les Bases du temps de paix, vont commencer à se déplacer vers les zones frontalières pour les Bases opérationnelles. Les permissionnaires sont rappelés dès le 23 Août 1939, l'état d'alerte générale règne à partir du 24.

Dans le Cambrésis, deux Bases seront retenues, la première sera un terrain existant à NIERGNIES comme Base opérationnelle et en octobre le plateau d'EPINOY sera choisi comme terrain de dégagement pour NIERGNIES. Ce terrain, qui n'est autre chose qu'une immense pelouse en bordure de route, fut choisi en 1932 lors de la création de l'Union aéronautique du Cambrésis. Ce terrain mal adapté, pratiquement incamouffable à l'exception d'un seul bosquet, possédait un club-house qui servira de P.C. et un seul hangar, était repérable à 30 kilomètres à la ronde. Le terrain de NIERGNIES va accueillir dans la soirée du 27 août 1939 le groupe de chasse 3/2 équipé de MORANE 406 et commandé par le commandant GEILLE (célèbre créateur des troupes aéroportées). Non loin de là ce sera le groupe de Reconnaissance 1/36 qui se posera le 31 août sur la nouvelle base de VITRY en ARTOIS, avec de vieux POTEZ 540, sous les ordres du Commandant JOUHAUD (qui finira Général).



Les MORANE 406 du G C 3/2 sur le terrain de NIERGNIES

Le G.C. 3/2 fut créé le 1er mars 1935 sur la Base de CHARTRES, qui sera sa Base en temps de paix, avec des Devoitine 501 périmés.



Le Cdt GEILLE

A la fin de février 1939, il sera renforcé par un groupement d'unités dissoutes en AFN et touchera dès le mois de juillet 39 des Morane 406 C1 avion moderne mais inférieur à son adversaire le Me 109 allemand qu'il devra affronter dans le ciel de CAMBRAI.

C'est sous les ordres du commandant GEILLE que le GC 3/2 sera un des premiers à participer à la grande bagarre, il aura pour officier adjoint le Capitaine ROUGEVIN de BAVILLE (qui prendra le commandement du groupe le 13 juin 40).

Ce groupe de chasse comprend deux escadrilles :

la chimère, est commandée par le Lieutenant KERANGUEVEN.

-La 6° Escadrille (ex. SPA 100) l'hirondelle en vol commandée par le Lieutenant DUBREUIL.

-La 5° Escadrille (ex. Spa 83) avec pour insigne

Le groupe va procéder rapidement à son installation sur cette Base de NIERGNIES, c'est pendant cette période du 27 août 1939 au 9 mai 1940 qui sera appelée "période d'attente" que le groupe apprendra le 3 septembre à 17 heures que l'état de guerre a été proclamé entre la France et l'Allemagne. Dans un premier temps, le groupe est affecté au groupement de chasse du Général PINSARD, dont le poste de commandement s'installe à CHANTILLY et, mis pour emploi à la disposition du Commandant des Forces aériennes de la 1ère armée (FAe. 101) du Général HEBRARD dont l'Etat-major se trouve dans les faubourgs de DOUAI. Le groupe connaîtra plusieurs déménagements successifs, mais ici se termine la première période, le 8 septembre il quitte NIERGNIES avec ses M.S. 406 pour le terrain de VITRY LE FRANCOIS. Dans cette période d'incertitude, les groupes feront beaucoup de mouvements. C'est ainsi que le groupe 1/36 rééquipé de POTEZ 63.11, quitte le terrain de VITRY où il sera remplacé par le 607 Squadron de la RAF équipé de Gloster Gladiator du Fighter Air Component de la British Air Forces en France.

(à suivre)

LTT M.N. CUICH

LA Météo en mouvement

La station météo de la Base a connu récemment un événement important ; en effet, M. Fernand LACROIX, chef de la station depuis 1961 quitte son poste après 20 années passées au milieu des brumes, du brouillard, de la neige et du verglas, sans oublier quelques tempêtes de beau ciel bleu.

Né en 1920 à FONTAINE NOTRE DAME, M. LACROIX fut appelé au service militaire en 1938 et envoyé en Syrie au titre de la météorologie. En convalescence dans le Nord, il rejoint lors de l'attaque allemande de mai 40 son unité à VIC en BIGORRE et est ensuite affecté au commandement de l'air à CHAMALIERES avant de s'embarquer pour l'Afrique du Nord.

Démobilisé en 1941 à Blida, il rentre à la météo nationale comme aide météo et est affecté au Sahara.

Rappelé sous les drapeaux en juillet 1943, il est affecté au groupe de chasse 1/3 stationné à BONE. Il participe au débarquement en Corse puis en Provence en 1944, après quoi, il rejoint Marignane.

Libéré du service militaire en 1945, il est affecté successivement à la station météo de ST QUENTIN comme technicien puis en 1946 à la station de l'aéroport international de BALE comme prévisionniste.

En 1951, M. LACROIX réussit brillamment l'examen professionnel d'ingénieur des travaux météorologiques et rejoint l'aéroport du Touquet jusqu'en 1961, date à laquelle il prend son poste à CAMBRAI. Nommé ingénieur divisionnaire, il a rejoint le service central météo à PARIS. Le 1^{er} septembre, tous ses amis étaient réunis autour de lui pour son "pot de départ" et la passation des pouvoirs à son adjoint, M. TRIPLET.





Dans l'ombre de M. LACROIX depuis 1961, M. Bernard TRIPLET est désormais le grand responsable de la pluie et du beau temps sur la Base et dans la région (il y a de plus en plus de particuliers qui contactent la Base pour connaître les prévisions météo). C'est en tant que militaire que M. TRIPLET est arrivé pour la première fois sur la Base en 1959. Une fois son service national écoulé, il resta dans son service comme civil. C'est ainsi qu'il vit arriver son chef, M. LACROIX, en 1961. Ingénieur des travaux de la météorologie, capitaine de réserve, sa grande silhouette sympathique est bien connue sur la Base ...

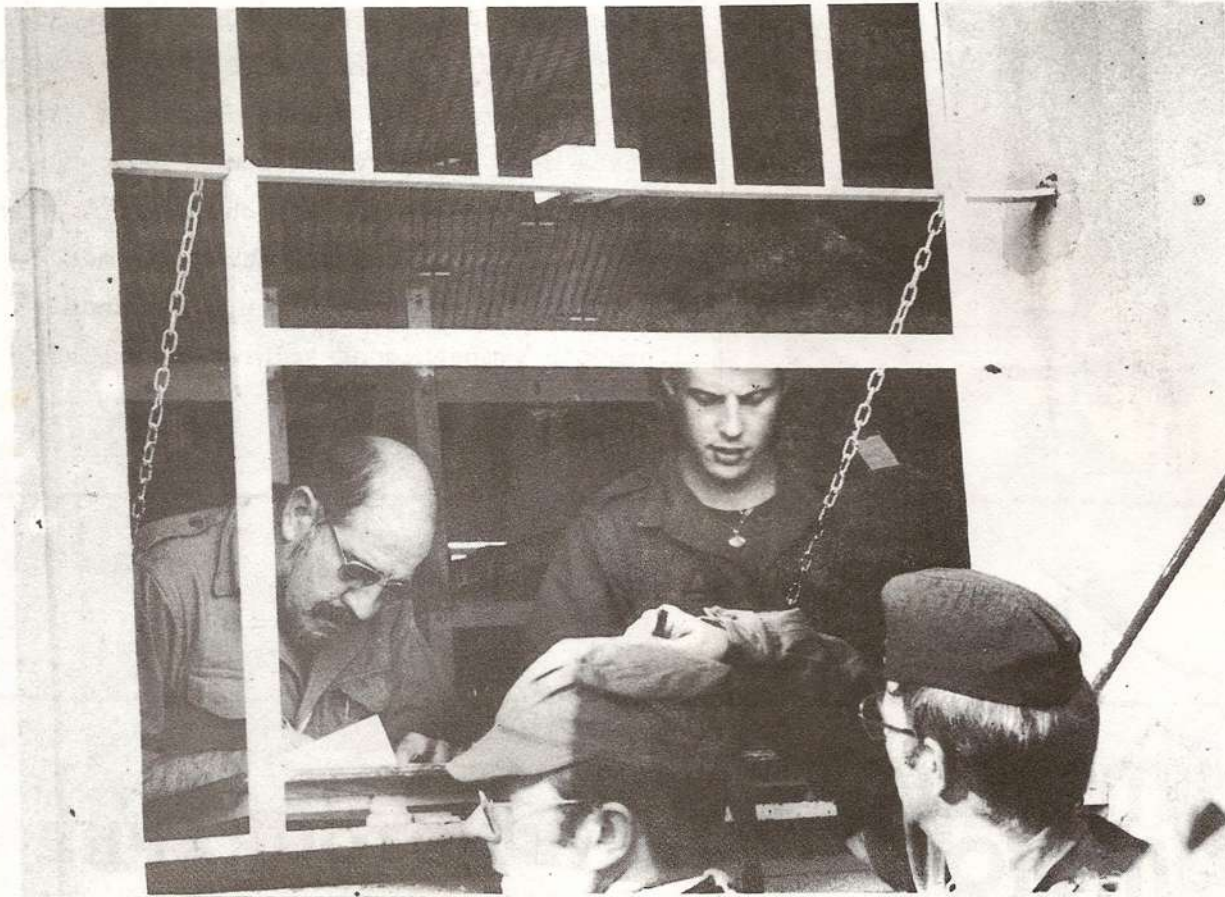
camara
camara
camara
camara
camara
camara
camara
camara
camara
camara

VOTRE PHOTOGRAPHE

CHATELAIN

13, rue st. Jacques CAMBRAI

MAC 103



MAC 103

Non, ce n'est pas un nouveau fusil ni même d'un armement quelconque ! Il s'agit simplement de l'équipe de l'adjudant-chef ROUTIER (magasin d'Armes de CAMBRAI 103).

Beaucoup doivent se demander ce que ces armuriers peuvent bien faire derrière leurs locaux grillagés hormis le fait de distribuer les armes le soir pour la garde et de les réintégrer le lendemain matin.

Lors d'une prise d'armes ou d'une manifestation quelconque, les armuriers doivent fournir en moyenne 300 PM MAT 49, et ces armes lors de la restitution, il faut les nettoyer et les vérifier minutieusement une par une et ce n'est pas une mince affaire, puisque cela comporte une vingtaine d'opérations différentes pour une seule arme.

L'entretien de l'armement s'effectue à deux niveaux : le premier échelon concernant le nettoyage et le second intervenant pour des réparations plus

sérieuses ; échange de pièces deffectueuses, débosselage d'un chargeur maltraité, et, s'il y a lieu, mise à la réforme.

L'armurerie c'est récemment agrandie pour faire de la place à ma mitrailleuse de 12,7 mm utilisée en défense anti-aérienne.

Mais ce serait trop faire de favoritisme que d'oublier les autres armuriers de la base. (et ils sont nombreux). Je me permettrais de leur dire un grand bonjour de la part du FLASH 103

Passionnés par ce qui touche à l'armement, ils n'hésiteront pas à vous donner des conseils avertis soit pour acheter le fusil qui fera de vous un chasseur émérite ou pour l'explication d'un terme rébarbatif.

P.S. On a appris avec: -JOIE (*) I Le prochain départ de l'A/C
-ENTHOUSIASME I ROUTIER pour CAZEAUX. Il sera
-PEINE I remplacé par l'ADJ LECOMTE
-HORREUR I

* en fonction de l'humeur, biffer les mentions inutiles.

SGT LEGRAND

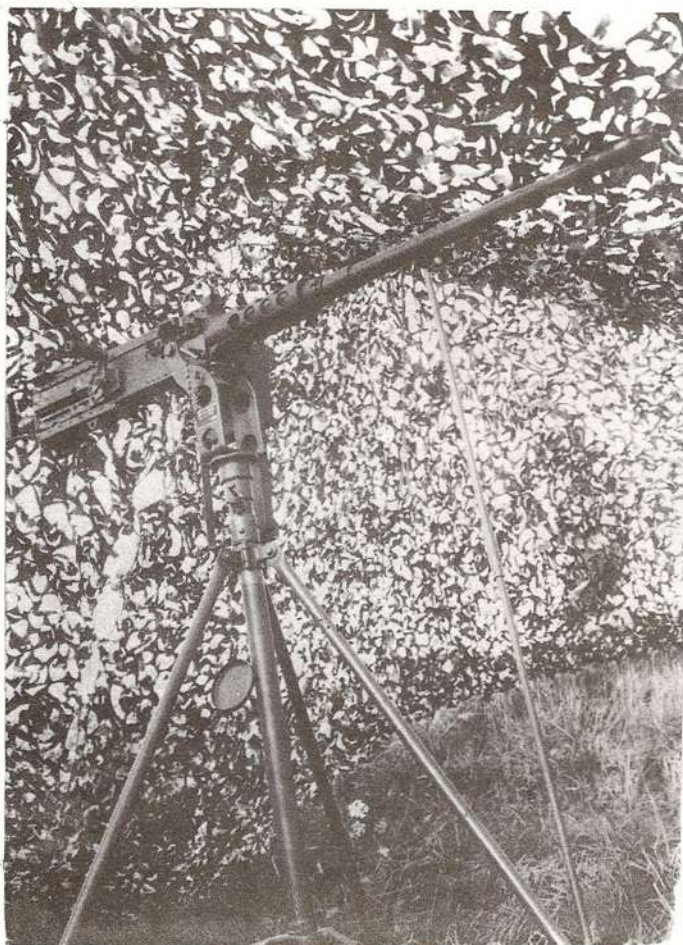


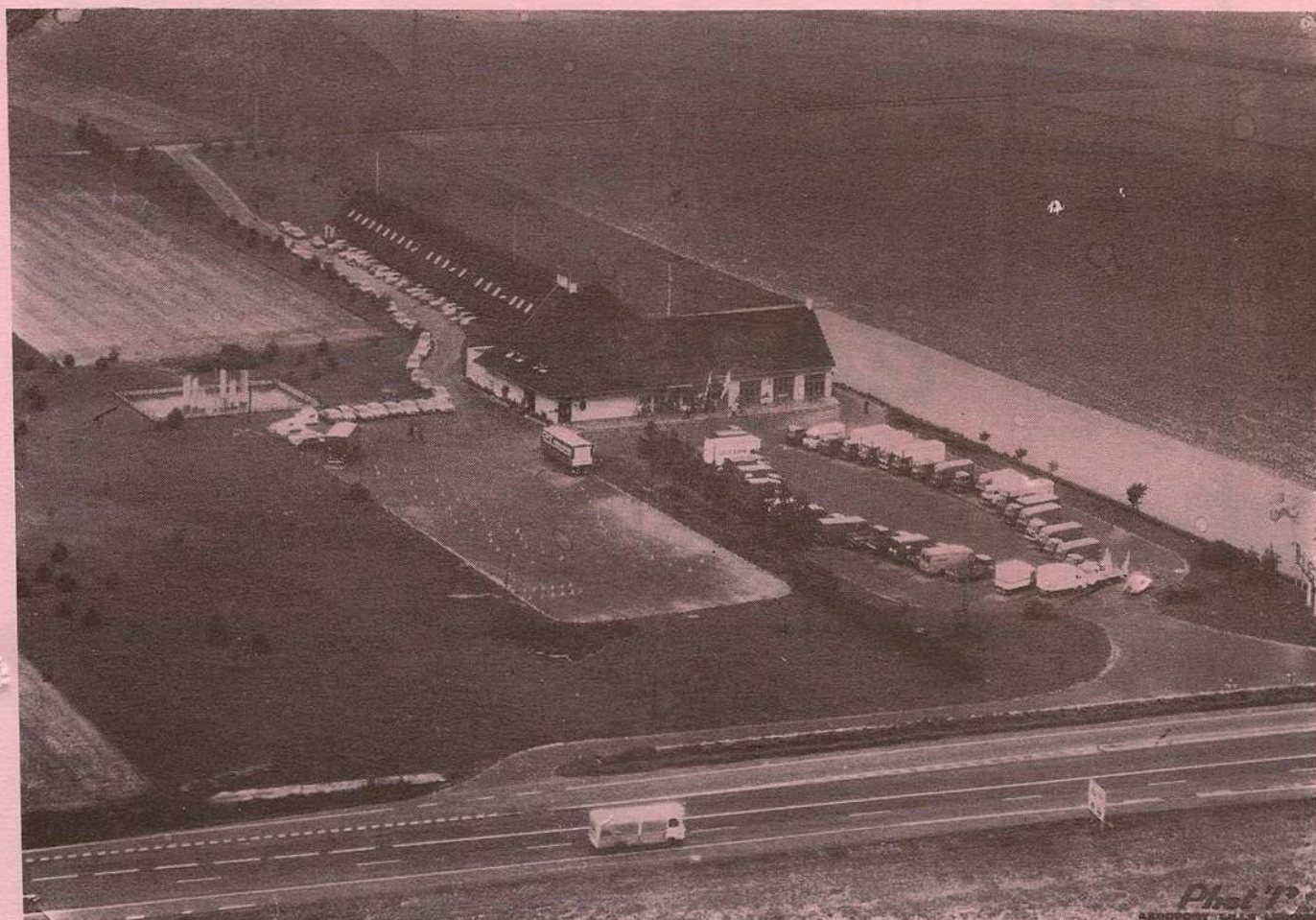
Depuis quelques temps, "ça bougeait" du côté de l'armurerie; travaux d'agrandissement surtout. Pourquoi, pour qui ? Une nouvelle arme a fait son apparition sur la Base : la mitrailleuse 12-7, et il fallait bien la mettre quelque part ...

Pourquoi cette mitrailleuse qui peut tirer jusqu'à 150 coups minute ? Le commandement a jugé bon que la Base puisse assurer elle-même un complément de défense aux canons de 20 mm bitubes, ceci à très basse altitude. Les armes sont donc arrivées, le local de l'armurerie approprié a trouvé de nouvelles locataires, encore fallait-il trouver quelques militaires pour s'en occuper ... C'est ce qui a été fait.

D'abord, un responsable a été nommé : le sous-lieutenant REYNIER, du commandement Base, détaché aux M.O., grand leader de cette progression en attendant ... Ensuite du personnel a été formé, une centaine de militaires a été instruit, et des cartons il y en a et il y en aura d'autres ...!

une nouvelle défense la 12,7 mm





LE GRILL MOTEL **BAR - HOTEL RESTAURANT**

* *Détente* * *Cadre* * *Ambiance*

40 chambres tout confort

Salles pour banquets et Séminaires

Vaste parking

Les avantages de la campagne à proximité de la ville

FRESNES-LES-MONTAUBAN - Tél. 50.00.13

**Chez vous,
au café,
*déguster***



Super 49 - Blonde

Spéciale blonde - Pilshem

Christmas - Terken

Soda - Limonade

KraK

ROUBAIX

76.92.26

CAMBRAI

81.23.78

L'ADJUDANT-CHEF DELATTRE

NOUVEAU PRESIDENT DES SOUS-OFFICIERS



L'adjudant-chef DELATTRE a été nommé président des sous-officiers en remplacement du major MARCHAND. En sa qualité de nouveau président, vous aurez souvent l'occasion de rencontrer l'adjudant chef DELATTRE, c'est pourquoi il nous a paru utile de vous le présenter à travers sa carrière.

Entré dans l'Armée de l'air le 30 août 1961 à NIMES et après un an passé à la Base aérienne école 721 de ROCHEFORT, où il obtient le brevet élémentaire de mécanicien avion, l'adjudant-chef DELATTRE rejoint la base de LAHR en Allemagne en 1962 où il est affecté à l'Escadron 2/3 "CHAMPAGNE". En 1965, il effectue un changement de spécialité et devient ravitailleur technique et à ce titre il participe à la réception des MIRAGE III E, de leurs rechanges et du reversement des avions F100.

En juillet 1967 il rejoint avec la 3ème Escadre de chasse la Base aérienne 133 de NANCY OCHEY où il exerce successivement à l'escadron de maintenance technique 08/003 les fonctions d'adjoint au chef du magasin de fonctionnement puis celles de chef de ce même magasin.

Nommé sergent-chef le 1er mai 1969, adjudant en 1972, il est affecté en juillet 73 sur la Base aérienne 103 à l'escadron de ravitaillement technique 17/103 où il assume les fonctions de responsable de la section des attentes, puis chef du fichier MDA et responsable des fichiers et magasins.

Nommé adjudant-chef le 1er décembre 1974, il participe à la réception des MIRAGE F1 de leurs rechanges et au reversement des SMB2. Depuis mars 1979, l'adjudant-chef DELATTRE est détaché au commandement des Moyens techniques 10/103 comme adjoint logistique du chef des Moyens techniques au sein de la cellule de coordination logistique.

Aux Arrades

Café - Restaurant - Snack

SALLE
POUR BANQUETS

CARTE GASTRONOMIQUE
MENUS A PRIX FIXE

12, rue du Maréchal-de-Lattre-de-Tassigny
(près Grand-Place) - Tél. 81.30.80
59400 Cambrai



Hôtel Beatus

*** NN

Parc - Calme



38, route de Paris - 59400 CAMBRAI
(R. N. 17, direction Saint-Quentin)
Tél. 81.45.70 - 71

LES CONNAISSEZ-VOUS



Affectée à l'escadron de bombardement 3/93, elle s'est attachée à Base de CAMBRAI au point de permuter afin d'y rester; "le soleil cambraisien compensant bien la pluie bordelaise". Pour elle la 12ème Escadre de Chasse n'a plus de secrets et si les OPS sont si efficaces d'aucuns diront que c'est grâce au SGC ROY.



Si quelqu'un a un jour usé ses valises; il est probable que ce soit lui. En effet, entré "arpète" en 1950 il a une bonne quinzaine d'affectations à son actif. Seul le sud-est n'a pas eu l'honneur de son passage. L'Allemagne, l'Indochine, l'Algérie, Madagascar, il connaît .. Et ce n'est pas fini puisqu'il aimerait finir sa carrière bien remplie ô combien! sous les cieux qui lui sont chers, ceux de son BERRY natal. Qu'à Dieu cela plaise ...



Né dans les Basses-Alpes, le Major Emile REYNIER entra dans l'armée en 1950, il fut affecté tout d'abord à

AULNAT puis à MONT DE MARSAN. Le Major REYNIER fit un premier séjour à CAMBRAI de 1953 à 1961. Muté à SETIF, il fréquenta ensuite la Base de COLMAR pour revenir définitivement à CAMBRAI en 1964.

Ce sous-officier exemplaire demanda à servir au delà de la limite d'âge; une réponse favorable le 23 mars 1973 vint récompenser une carrière marquée par la médaille militaire en 1968, celle de l'aéronautique en 76 et la médaille commémorative d'ALGERIE.



Né à la TRINITE, l'adjudant ISOLA a dès son plus jeune âge été un grand sportif ! Un grand voyageur aussi ... De la MARTINIQUE à CAMBRAI, l'ALGERIE, le SENEGAL, ST DIZIER, PARIS ont jalonné une carrière remarquable. Une lettre de félicitation reçue en mars dernier a mis un point d'honneur à la carrière de ce sous-officier qui fêtera en avril ses 20 ans d'armée. En attendant, le chef du service des sports de la B.A. 103 qui n'est pas toujours à la fête exerce ses talents avec beaucoup d'enthousiasme. Il est vrai qu'il ne manque pas de souffle mais on ne devient pas titulaire de la médaille de bronze des sports par hasard.

*Votre conseil
pour vendre
louer
acheter*

CEGITRA

1, place du marché à Cambrai
Tél. (27) 83.99.00

SARL CEGITRA
Carte de Transaction n° 125
délivrée par la Préfecture de Lille
Caisse de garantie de la FNAIM
129, rue du Faubourg St Honoré PARIS 8ème

LES RENAULT 5 « 5 PORTES » SONT ARRIVÉES



venez les essayer...
PLUS

Un grand choix de véhicules d'occasions sélectionnés garantis OR:

-2CV-6 année 1976 - 77 - 78 , R.4 année 1974 - 75 - 76 - 77 - 78

-R.5 année 1974 - 75 - 76 - 77 - 78

-G.S Berline et Break année 1976 - 77 - 78

-204 Break Diesel année 1974 - 75 et Berline 77

-Alpine A 110 1600 - 1977 1 ère main

-Triumph Spitfire 1978

-R 12 année 1974 - 75 - 76 - 77 - 78

-Simca 1100 - 1307 - 1308 année 75 - 76 - 77 - 78

-Matra Simca Baghera 1977

-Citroen Cx 2000 année 1975

-Renault 16 Tx année 1976 - 77 - 78

-Austin allégro année 1977

-Peugeot 504 GL année 1975

Crédit classique 36 mois + personnalisé 48 mois

220, route de Solesmes - Tél: 83.82.56

Renault

Cambrai



CEREMONIE DU SOUVENIR A EPERLEQUES

Le 27 août 1943, le commandant MOUCHOTTE (dont la B.A. 103 porte le nom) disparaissait en mer après une importante mission de couverture effectuée lors du bombardement de la base de lancement de missiles V2 d'EPERLEQUES ...

Dimanche 26 août, une cérémonie commémorative du 36ème anniversaire de la disparition du CDT MOUCHOTTE avait lieu sur ce même site d'EPERLEQUES. La Base aérienne 103 était représentée par le Lieutenant-Colonel RONK, commandant en second, et par un détachement d'hommes en armes.

Sous une pluie battante, près de la plaque commémorative, le Capitaine RAYSSAC, pilote de l'Escadron de Chasse 1/12, lisait le testament du commandant MOUCHOTTE devant une délégation de gendarmes de ST-OMER, une importante délégation d'officiers et de sous-officiers de réserve de l'armée de l'air et de terre ainsi que des représentants des armées belges, anglaises et polonaises avec leurs drapeaux, ainsi que de nombreux anciens combattants et des représentants de la municipalité.

D'autres cérémonies suivirent au mémorial élevé par la population d'EPERLEQUES ...



LE CARNE

DEPARTS

ARRIVÉES

COL AUBRY Michel	CRE CDT DE LA TAILLE TRETINVILLE	S.A.
LCL LACHAU Bernard	CDT FUCHS Yves	M.G.
LCL PAGES Jean-Claude	CDT ALLEMAND Michel	HIA SCRIVE
CDT GUILLOTTE Christian	CDT DOMANGE Joseph	12° E.C.
CDT L'HUILLIER Jean-Marie	CNE LE HIR Pierre	C.L.A.
CDT MAURER Jean-Gérard	CNE SAGOT Pierre	M.S.P.
CDT CLUSET Eric	CNE LECORRE Julien	GERMaS
CNE FERRIER-TERRY Louis	CNE WALLAERE Jean	GERMaC
CNE COGNEE Jacky	LTT DELWARDE Henri	E.R.T.
CNE DOME Daniel	LTT AMAYON Christian	12° E.C.
LTT LECLERCQ Olivier	LTT PERROT Denis	12° E.C.
ASP VERSE Abel	LTT LELEUX Yves	12° E.C.
MAJ CANDELIER Charles	SLT GRONNIER Dominique	C.I.M.
MAJ QUEULIN Luce	MAJ LECART Marcel	DRMu
MAJ TANTY Marcel	MAJ LOMBARD Marcel	E.P.
MAJ LARUE Roger	MAJ LOUBINEAU Jean	GERMaS
MAJ DERRICHE Akdar	ADC CHASSOT Jacques	GERMaS
ADC SAUNIER Pierre	• ADC WOJCIESZAK Jean	C.B.
ADC PEREZ André	ADC KREPA Edouard	GERMaC
ADC DUEZ Pierre	• ADJ MALOLEPSKY André	S.T.B.
ADC FAUCON Louis	ADJ MAZZOLINI Gilbert	GERMaC
ADC MALACLET Roland	ADJ MATHIUS Jean-Pierre	S.A.
• ADC LAKOMY Gérard	ADJ FRETTEAUX Jean-Marc	12° E.C.
ADC THILLY Michel	ADJ VASCHÉ Alain	12° E.C.
ADC FONTENEAU Michel	ADJ BAUDLOT Alain	12° E.C.
ADC RINGOT Claude	ADJ HAGET Christian	DAMS
• ADC STUDNICKI Richard	ADJ LEFEBVRE Bernard	S.T.B.
• ADC CZERBAKOFF Jean-Luc	ADJ PIERQUET Jean-Marie	B.A.I.
ADC ETIENNE Jean-Pierre	ADJ DUCHER Roland	GERMaS
ADC DOUROUX Marc	ADJ LATRY Jean-Claude	12° E.C.
ADC CELISSE André	ADJ CHAUVIN Jean-Claude	GERMaS
ADC AUBRIST Jean	ADJ SAUTIERE Joël	GERMaS
ADC AUDRE Jean-Marie	ADJ LECOMTE Gilles	M.G.
ADC SAGNIEZ Claude	ADJ STRAPPAZZON René	GEND. AIR
ADC BARTHAS Christian	• ADJ STALMARSKI Albert	S.A.
• ADJ BARANSKI Roger	SGC LAUTISSIER Francis	C.B.
ADJ DEBOUDT Philippe	SGC DANNECKER Pascal	12° E.C.
ADJ ROY Jackie	SGC BERNARD Christian	GERMaS
ADJ LARREE Christian	SGC CHAGNAUD Jean-Pierre	E.P.
ADJ LAMAIRE Guy	SGC BOULET Gérard	GERMaS
ADJ ESTAGERIE Jean-Pierre	SGC DUBUS Jean-Marie	GERMaS
ADJ MARIN Marcel	SGC MENOU Jean-Louis	12° E.C.
ADJ CORDONNIER Jacques	SGC OOGHE Marcel	12° E.C.
ADJ VERDIN Gérard	SGC DANNEAU Gérard	12° E.C.
ADJ BEREST Bernard	SGC SENECHAL Francis	S.T.B.
ADJ COUZINET Gérard	SGC JANSSENS Jean-François	S.T.B.
ADJ DUBOIS Jean-Jacques	SGC PINTE Jean-Luc	S.T.B.
ADJ RACHENNE François	SGC BREUX Jean-François	E.C.03/012
ADJ DENERVAL Fernand	SGC DELECLUSE Bernard	S.T.B.
ADJ EKELOO Michel	SGC CAUPIN Christian	S.A.
ADJ VERBRUGHE Jean-Claude	SGC FERRER Guy	12° E.C.
ADJ CARREZ Gérard		

DEPARTS

ADJ LENOIR Marc
 • ADJ DRADZYNSKI Gilles
 ADJ CHRETIEN Georges
 ADJ GOURMELON Jean-Louis
 ADJ VOISARD Gérard
 ADJ PORCHEROT Francis
 ADJ BRIDOUX Bernard
 ADJ VALLET William
 ADJ DUBUS Raymond
 ADJ MARTEL Joël
 ADJ MATRINGE Jean-Jacques
 ADJ DANGLETERRE Michel

SGC LEROUX Dominique
 SGC ORTET Roger
 SGC DOLET Joël
 SGC VIDAL Bernard
 SGC GHISSE Michel
 SGC PERRARD Claude
 SGC AUTEM Jean-Yves
 SGC BOURDOISEAU Denis
 SGC LOY Christian
 SGC LECLERC Denis
 SGC BUHOT Martial
 • SGC KAMINSKI Jean-Claude
 SGC COURTOIS Jean-Claude
 SGC MARGARON Paul
 SGC LOSSIGNOL François
 SGC CATTEAUX Yannick
 SGC THIEULEUX Gérard
 SGC MOULIN Roger
 • SGC KROPLEWSKI Gérard
 SGC CORDONNIER Irénée
 SGC MICHELOT Claude
 SGC TELLIER Jean-Claude
 SGC COQUART Bernard
 SGC LEBERRE Jean-François
 SGC PARMENTIER Genny
 SGC NOULIN Jean-Paul
 SGC WATERLOT Philippe
 SGC PASIAK Joseph
 SGC NOCLERCQ Jean-Michel
 SGC DELEBARRE Patrick
 • SGC PEYPOCH Raymond
 SGC MICHELOT Claude
 SGC LECLERCQ Denis
 SGC SCOLIEGE Denis
 SGC RENAUX Jackie
 SGC BEDART Serge
 SGC CRESSON Paul
 SGC DELORE Hugues

SGT REBIERE Jean-Marie
 SGT DIMICHELE Séraphin
 SGT DELFOLIE Didier
 SGT DEMILLY Bernard
 SGT MIENS Serge
 SGT KAMERER Maurice
 SGT HOUBAS Frédéric
 SGT DROT Philippe

SGT CITADELLE Jean
 SGT DEBRAYSE Patrick
 SGT GAY Thierry
 SGT PLUVINAGE Francis
 SGT PASCAL Xavier
 SGT MONTSEGUR Alain

ARRIVÉES

SGC CAUPIN Christian
 SGC FERRER Guy
 SGC DELMOTTE Guy
 SGC PRUVOST Jacques
 SGC COCCOLO Valentino
 SGC LEFORESTIER Jacques
 SGC TRANSON Claude

SGT DUHIN Francis
 SGT POUILLAUDE Guy
 SGT COUSIN Philippe
 SGT SIMON Bernard
 SGT GILLERON Yves
 SGT BOUGET Michel
 SGT CHEVOLLEAU Gilbert
 • SGT KOWALCZUK Claude
 SGT LARCIER Daniel
 SGT CAILLE Bruno

CLC PERER José
 CLC JULIE Pierre
 CLC PERON Gérard
 CLC RUFFINO Serge
 CLC CANCEL Joseph
 CLC SANGNIER Lionel
 CLC ABARDACQ Robert
 CLC LHOTE Pascal
 CLC CRESPIEN Christian
 CLC D'HAENE Eric
 CLC DUPUIS Georges

S.A.
 12° E.C.
 GERMaS
 12° E.C.
 12° E.C.
 E.P.
 DAMS

S.A.
 E.P.
 S.T.B.
 GERMaS
 12° E.C.
 GERMaS
 12° E.C.
 C.B.
 C.B.
 DAMS

12° E.C.
 GERMaS
 12° E.C.
 E.P.
 E.P.
 E.P.
 E.R.T.
 GERMaS
 DAMS
 E.P.
 E.P.

MARRAGES

SGT DELFOLIE de la S.T.B. avec Mlle Astrid
 BIALON, le 08.06.79
 SGT BOUCHEZ des M.T. avec Mlle Pascale MOHR
 le 14.09.79.

NAISSANCES

Guillaume né le 18.07.79 chez le SGC SCOLIEGE
 Amandine née le 25.08.79 chez le SGT LEOST.

journal

de la B.A. 103 n°67

DIRECTEUR DE LA PUBLICATION:

Lieutenant BUGEAUD.

DACTYLOGRAPHIE:

Madame DUHEM.

PUBLICITE, REDACTION

MISE EN PAGE

REALISATION TECHNIQUE :

Service PHOTO-OFFSET.

* Dans notre page "LES CONNAISSEZ-VOUS", nous avons omis de nommer ce "vagabond" des bases aériennes; il s'agit, vous l'avez reconnu de l'adjudant-chef LANCHAIS des M.T.