

FLASH 103



TOP...FLEUR

FLEURS

QUENNESSON

4
Grandes
Adresses

24 rue du
Mal de Lattre
de Tassigny

"SERRE"

37 rue de
NICE

Maxi
Radar

98 rue
Gauthier

81.54.02



81.41.30

81.55.28

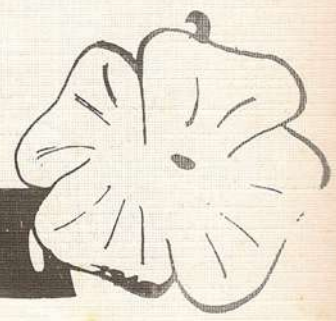
Fleurs Quennesson

NOM DU
CLIENT

Presenter cette carte, elle vaut
10% sur tout achat de fleurs

37, rue de Nice - 59 - CAMBRAI -

...**JOY**



SOMMAIRE

LE MOT DU COLONEL	page 2
FLASH BASE	
<i>Les événements du trimestre avec</i>	
- "la femme et l'automne"	page 5
- "Gare aux ampères"	page 6
- Soirée BINGO	page 7
- Présentation au drapeau pour la 78/02	page 8
- L'évaltac	page 11
- Journée de contacts active-réserve	page 13
- Les journées Sport Armées-jeunesse	page 14
- Présentation au drapeau pour la 78/04	page 16
- Quand les aviateurs donnent leur sang	page 17
PORTES OUVERTES	
- Le cap des 100 000	page 18
LA VIE DES UNITES	
- le G.E.R.Ma.S.	page 22
- Les Moyens généraux	page 24
- Résultats sportifs	page 25
DIVERS	
- Allez à la pêche	page 26
- La vie de château	page 27
LA RUBRIQUE AUTOMOBILE	
- La Renault 18	page 28
LES JEUX DU FLASH	page 29
LA VIE JURIDIQUE	
- Le constat amiable	page 32

LE MOT DU COLONEL

Le Major QUEULIN va quitter le 6 juillet la présidence des sous-officiers. Il a assuré cette fonction pendant plus de cinq ans et y a mis beaucoup de lui-même, faisant preuve de disponibilité, de délicatesse et de fermeté. Au nom de tous je le remercie.

Le nouveau président sera le Major MARCHAND. Sa carrière, au cours de laquelle il a occupé des postes divers en France, en Extrême Orient et en Allemagne, sa connaissance de notre base dont il préside avec énergie le comité des fêtes depuis 6 mois, sont les gages d'une réussite certaine dans ses nouvelles fonctions.

Les présidents des sous-officiers passent ...

Les commandants de base aussi.

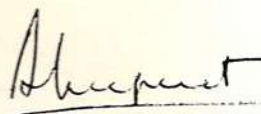
C'est en effet la dernière fois que je m'adresse à vous par l'intermédiaire de Flash 103.

Je profite de cette circonstance pour vous remercier de la confiance que vous m'avez témoignée et de l'adhésion que j'ai obtenue de vous en de nombreuses occasions dont nous nous souvenons tous. Je sais que le Colonel BRYLINSKI qui me remplace pourra aussi compter sur votre aide, comme vous avez su me l'apporter.

De coeur, croyez moi, je reste cambrésien.

A tous, je souhaite bonne chance.

Le Colonel SUQUET



FLASH BASE...

DES VISITEURS BRETONS ET NORMANDS

Le 25 janvier 1978. Dans le cadre de la campagne d'information sur l'Ecole de l'air, 70 élèves des lycées de RENNES et de CAEN ont visité la base et bénéficié d'un baptême de l'air en Transall C 160.



EXERCICE DE DECONTAMINATION

Le 26 janvier. les équipes NBC de la 12^e Escadre de chasse et les personnels MSP de la sécurité nucléaire ont participé, à titre d'exercice, au recueil d'un Mirage F.1 "contaminé".

Après avoir subi une détection d'alerte, l'avion a été tracté dans un alvéole de décontamination. Là, le pilote a été sorti et remis au CMDS (Centre mobile de décontamination sommaire), puis l'avion a été décontaminé par lavage à base d'un mélange d'eau et de détergents.

C'est à ce stade de l'opération que les nombreux spectateurs présents eurent une surprise : ils furent tous soumis eux-aussi à un passage au CMDS !!



L'exercice s'est alors terminé, puisque tout le monde était "décontaminé".

L'A.N.P.E à la Promotion Sociale

Renseignez-vous ...

Le 1er février 1978. L'Agence nationale pour l'emploi a tenu une permanence sur la base, dans les locaux de la promotion sociale. Son conseiller répondit aux questions qui lui furent soumises concernant des problèmes de réinsertion professionnelle, d'orientation, de recyclage ou de qualification.

Rappelons que l'ANPE tient une permanence le 1er mercredi de chaque mois et que tous les intéressés ont la possibilité de s'entretenir avec son conseiller. Il suffit pour cela d'avoir, auparavant, pris rendez-vous en téléphonant à la Promotion sociale (poste 23-25).



Visite du Général DROUIN

à la 7^e Batterie



Le 3 février 1978. Le Général DROUIN commandant la 21^{ème} Division militaire territoriale est venu sur la base, remettre une coupe à la 7^{ème} Batterie dépendant du 58^{ème} R.A.

Après que la troupe aux ordres du Lieutenant MALET, lui eut rendu les honneurs, le Général DROUIN la félicita pour son brillant résultat au challenge du nombre du tir de combat inter-unités organisé par la 21^{ème} D.M.T.

Un vin d'honneur réunit ensuite, dans une ambiance sympathique, les différents participants à cette manifestation.

“ La femme et l'automne „

Le 10 février 1978. A eu lieu le vernissage d'une exposition de photos sur le thème "La femme et l'automne" dans les locaux de la Promotion sociale.

Un jury, composé d'officiers et de membres du laboratoire photo de la base, a décerné les prix.

Le Caporal-chef DECATOIRE et le 1er classe BOUCHIQUET se sont adjugés le 1er prix ex-aequo en art classique.

Les 2ème classes HOUDART et FOUTRY, quant à eux, enlevaient les prix dans la catégorie "effets spéciaux".



gare aux ampères...



Du 6 au 10 février, une campagne de sécurité sur les dangers électriques s'est déroulée sur la base.

A cet effet, de nombreux films de sensibilisation furent projetés et un concours d'affiches organisé.

Le 10 février, en présence des chefs de moyens et commandants d'unité, le Lieutenant-colonel PRONO, chef des Moyens techniques, donnait lecture du palmarès et récompensait les lauréats.

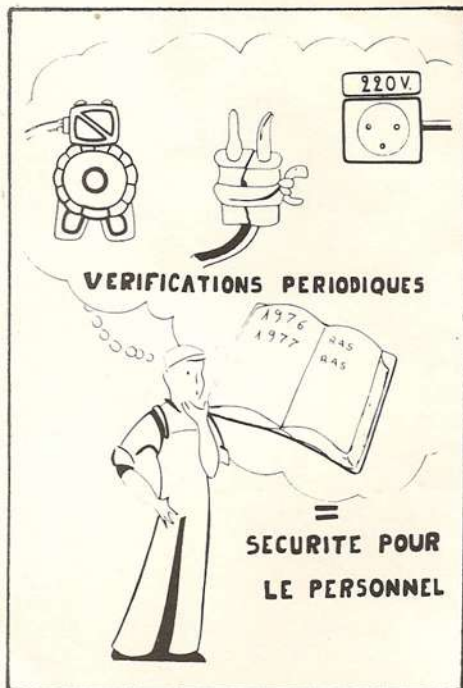
Ainsi le Major QUEULIN du GERMaC se vit attribuer le 1er prix, le Caporal-chef COVLET des M.T. le 2ème et le Sergent-chef GREMSKI du GERMaC le 3ème.



1er PRIX



2e PRIX



3e PRIX



SOIREE BINGO



Le 4 mars 1978. Le comité des fêtes de la base avait organisé dans le gymnase, fort joliment décoré pour la circonstance, une soirée BINGO.

L'animateur R. CAILLE et son orchestre n'eurent aucun mal à créer une ambiance très sympathique.

De plus, le comité avait bien fait les choses : de nombreux lots de valeur étaient exposés ce qui, vous en conviendrez, fut bien agréable aux heureux gagnants. Vers deux heures, le tirage du lot-surprise provoqua l'hilarité générale des nombreux participants à cette soirée : il s'agissait en effet, d'une magnifique brouette qui, au dire de son nouveau propriétaire était également très confortable (voyez nos photos). Félicitons cette initiative du comité qui, en développant ce nouveau mode de transport, participe ainsi aux "économies d'énergie".



PRESENTATION AU DRAPEAU POUR LE CONTINGENT 78/02

Le 02 mars 1978. La traditionnelle prise d'armes marquant la présentation au drapeau s'est déroulée sur la Place d'armes pour les jeunes recrues du contingent 78/02.

Celles-ci aux ordres du Capitaine MONNET, commandant le C.I.M., ont défilé en un ordre impeccable, accompagnées par la musique de la 2^e Région aérienne. A l'issue de la cérémonie, un vin d'honneur fut offert dans la grande salle du mess sous-officiers aux nombreuses personnalités civiles et militaires, aux familles et bien sûr, aux nouveaux "aviateurs".

Le Colonel SUQUET en profita pour remettre à trois jeunes, particulièrement méritants, venant des trois compagnies du CIM, l'insigne de la base.



FIANÇAILES



LISTE DE MARIAGE

ORFEVREURIE

BIJOUTERIE

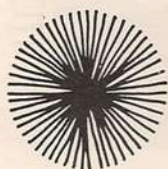
Dominique DUMONT

9, mail Saint-Martin

CAMBRAI

Recommandé AGPM

***BOULANGERIE**



***PATISSERIE**

MITERNIQUE

PATISSERIE EXTRA - FINE

FOURNITURES POUR COLLECTIVITES

BANQUETS ET NOCES

7, rue de crève-cœur

59 - CAMBRAI

Tel. 81.21.10

BATEAUX VOILES ET MOTEURS

« NAUTISERVICE »



Ets Claude LECERF

- NEUFS
- OCCASIONS
- REPARATIONS

**EXPOSITION
PERMANENTE**

125, Rue de Niergnies CAMBRAI

Tél. 83.65.28

**ACCASTILLAGE GENERAL
HIVERNAGE - TRANSPORT**

BATEAUX : AIRESS, ROCCA, SERIAK, TAYLOR - PNEUMATIQUES : HUTCHINSON, SILLINGER

MOTEURS : EVINRUDE, VOLVO, PENTA, SUZUKI - REMORQUE : LOUIS ROCCA

BARQUES « LE PÊCHEUR »

Tabacs - Journaux

19, rue Neuve

—CAMBRAI—

Tél: 81.36.28

Louis BOURGAIN

un ancien de la base à votre
service _

_Bimbeloterie:

Briquets toutes marques

Pipes ROPP

Etuis cigarettes

Cendriers sur pieds

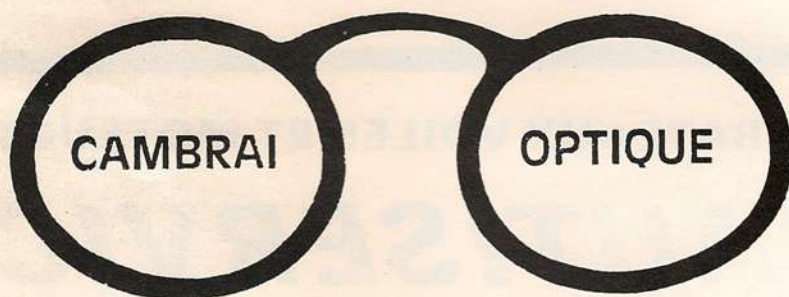
Porte-clefs, voitures miniatures ...

_Cartes de vœux

G
r
a
n
d

c
h
o
i
x

A
Z
Z
-
V
E
U
S
S
A
-
C
E



CAMBRAI 6, Rue du Gl. de Gaulle
(Rue de la Herse) Tél. 81 37 91

CAUDRY-RIDEAUX

G. GOSSET

Le spécialiste du rideau et du tissu d'ameublement
1, rue A.-Briand, CAUDRY — 3, rue de Nice, CAMBRAI

TOUTE LA CONFECTION

Rideaux - Panneaux
Doubles-rideaux
Cantonnières
Dessus de lit



REMISE DES COUPES INTER-UNITES



Le 16 mars 1978. Le Colonel AUBRY commandant en second la Base aérienne a procédé à une importante remise de coupes aux différentes unités qui s'étaient particulièrement illustrées lors des différents tournois inter-unités.

Il faut notamment féliciter les M.S.P. pour leur très belle performance : 1er au BATIVAP, 1er au tir et 1er en cross.

Le DAMS quant à lui, s'est vu remettre la coupe de l'unité la plus sportive.. Bravo.

LE MAJOR DERYCKER NOUS A QUITTES pour le drmu

Le 17 mars 1978. En fin de matinée dans la grande salle du mess sous-officiers, en présence des chefs de moyens, des commandants d'unités et de ses nombreux amis, le Major DERYCKER a fait ses adieux à la base.

En effet, il nous quitte - Oh ! pas pour bien loin : il est affecté au DRMu, à CREPY-EN-LAONNOIS. Une belle promotion dont nous sommes heureux de le féliciter.



SPORT AVEC LE 43° RI

Le 4 avril, la base a reçu les équipes de foot-ball et de volley-ball du 43° Régiment d'infanterie de LILLE, pour les opposer aux siennes.

Deux beaux matches que les amateurs de ces sports suivirent avec intérêt.

Alors que la base s'imposait assez facilement durant le match de foot-ball et enlevait la victoire par 4 buts à 1, le 43° Régiment d'infanterie prenait une revanche méritée en volley, en battant l'équipe de la base par 3 sets à 0.

Les joueurs devaient se retrouver peu après ces matches, au gymnase où un vin d'honneur leur fut offert au cours duquel le Colonel AUBRY remit à chaque joueur du 43° R.I., un insigne de la base.



société automobile du cambrésis

80, avenue de Dunkerque B.P. 41 59402 GAMBRAI-CEDEX

société anonyme au capital de 903.900 frs R.C. Cambrai 085 520 504 B C.C.P. Lille 868-70 U

PEUGEOT

concessionnaire

tél. 83.84.23 / télex 110356

NOUVELLE 604 TI: INJECTION 5 VITESSES



La gamme des nouvelles 604 comprend : 604 TI : 52 500 F* - 604 SL : 46 500 F*



Din Loca Din

Peugeot fait confiance à



604 PEUGEOT

Une grande voiture

0302

VEHICULES D'OCCASIONS SELECTIONNES ET GARANTIS :

PEUGEOT	604 SL Automatique	5/76	Beige nacré	32 000F
PEUGEOT	604 SL Automatique	12/75	Pierre de lune	32 000F
PEUGEOT	304 GL	11/76	Rouge amarante	19 500F
RENAULT	R16 TX Automatique	7/75	Bleu métal	23 000F
RENAULT	R30 TS	10/75	Bleu nuit	27 000F
RENAULT	R6 TL	10/72	Bleu nuit	7 000F
SIMCA	RALLYE 1	12/76	Verte	15 500F
SIMCA	RALLYE 2	10/75	Verte	15 500F
SIMCA	1100	12/74	Vert métal	12 500F
SIMCA	1100 LE (moteur neuf)	11/74	Orange	12 500F
OPEL	Kadett	7/73	Orange	8 800F



**CENTRE
OCCASION
CONFIANCE**

MÉCANIQUE - PEINTURE - CARROSSERIE - STATION SERVICE - BANCS DIAGNOSTICS
CONTROLE SÉCURITÉ - CONTROLE ANTIPOLLUTION CO. CO 2

156 100 Frs *



Une maison bien à vous. C'est possible. Que vous ayez un terrain ou non. SEMI combine tous les atouts d'un groupe national. Une gamme originale de maisons individuelles, des financements très personnalisés, des prix hautement compétitifs.

SEMI c'est aussi un devis complet, des gens du métier qui contrôlent avec vous chaque étape de la construction par des entreprises de votre région. Des murs en maçonnerie traditionnelle, une isolation efficace.

ESPACE V : 156 100 Frs*, avec combles aménageables S.H. : 91 m²
+ combles 59 m² option "lucarnes" 4 000 F l'unité, prix régional, construction ferme et révisable, tarif au 1.04.78

Coupon-réponse à retourner à :

GRUPE MAISON FAMILIALE, AVENUE DU CATEAU B.P.18
59405 CAMBRAI CEDEX - TEL.: (20) 83.99.00

NOM.....PRENOM.....

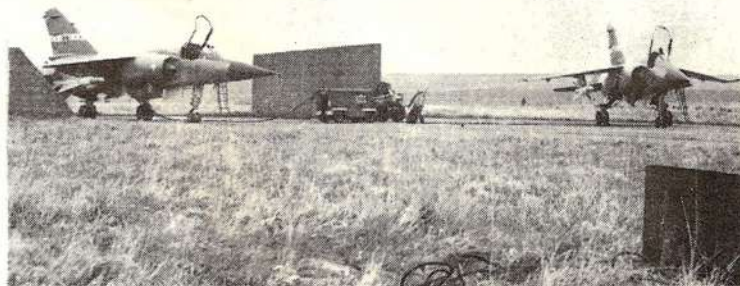
ADRESSE.....

CODE POSTAL.....VILLE.....

Désire recevoir gratuitement et sans engagement de ma part, votre documentation.

Je possède un terrain : ☐ OUI - ☐ NON

évaltac



Du 21 au 23 mars 1978. C'était "la guerre" sur la base... Chacun avait enfilé sa tenue de combat ; on portait le masque à gaz et l'casque au ceinturon. Les gardes étaient renforcées. Les points névralgiques camouflés. Bref, c'était la guerre sur la base..

Puis, "ILS" sont arrivés - Qui ça ? Mais les évaluateurs bien sûr !! Une quarantaine.

Et le Colonel n'était pas à prendre avec des pincettes. Allez savoir pourquoi..

Mais finalement tout s'est bien passé. Et le vendredi 24, chacun put se remettre de ses émotions puisque la base était fermée. "Le repos du guerrier" en quelque sorte.



ET SI ON FAISAIT UN KIOSQUE...

Il n'en fallait pas plus pour que cette idée lancée par la commission, interceptée par l'officier directeur et approuvée par le commandant de base, soit réalisée par le GERMaC pour donner ce chef d'oeuvre.

Ce bel ensemble va bien sûr améliorer la qualité des services rendus. En effet, le dépositaire pourra désormais laisser sur place, l'essentiel de ses revues hebdomadaires et de ce fait, n'assurera chaque jour que le transport des "quotidiens", ce qu'il ne faisait pas avant. En somme jusqu'à ce jour, il vendait à la sauvette ; désormais, il est ici comme chez lui ! avec tous les avantages qu'apporte cette nouvelle forme de distribution : choix important, meilleure présentation ; satisfaction du client.

Inauguré le 14 avril 1978 par le commandant de base, ce kiosque a ouvert son étalage au public ce jour-là.



JOURNEE DE CONTACTS ACTIVE RESERVE

Le dimanche 16 avril, s'est déroulée sur la base, la traditionnelle journée de contacts "active-réserve", dont le but essentiel est de resserrer les liens qui existent déjà entre les personnels d'active de la base et les réservistes "air" de la région.

Plus de 220 réservistes de tous grades et de toutes spécialités avaient répondu "présent" à l'invitation qui leur avait été faite par la base.

Les participants se retrouvèrent d'abord en la Chapelle de la base où une messe fut célébrée par l'Abbé CROP, aumônier de la base.

Puis c'est dans la salle de cinéma que se poursuivit la matinée, avec une allocution d'accueil du Colonel SUQUET

commandant la base suivie d'un exposé du Lieutenant-colonel PRONO chef des moyens techniques, sur la fonction logistique (nouvelle organisation) et d'un briefing du Lieutenant-colonel PAGES commandant la 12^e Escadre de chasse, sur le Mirage F.1 et son armement.

Les militaires d'active conduisirent ensuite leurs camarades de réserve à l'Escadron de ravitaillement technique (E.R.T.) puis à l'Escadron de chasse 1/12 où ils purent assister à une présentation au sol du F.1 et de son armement.

Un repas de corps servi au mess sous-officiers clôtura cette journée à laquelle assistaient tous les chefs de moyens et commandants d'unités de la base ainsi que des délégations de sous-officiers des différents services.



Les participants, au cours de l'allocution du Colonel SUQUET .



« SPORT ARMÉE JEUNESSE »



Dans le cadre des journées nationales "SPORT - ARMÉE - JEUNESSE", la Base aérienne 103 avait organisé ces 19 et 20 avril d'importants tournois de foot-ball, de basket-ball, de rugby, de hand ball et une randonnée cyclotouriste à travers le cambrésis et le douaisis.

Certes, le temps n'était guère encourageant ; mais, cela n'a pas refroidi l'ardeur des jeunes lycées venus des quatre coins du département pour rencontrer les différentes équipes de la Base.

Les résultats de ces tournois ont été les suivants :

- MERCREDI 19

. FOOT-BALL

- B.A. 103 bat école technique Dampierre de VALENCIENNES par 3 à 0

- B.A. 103 vétérans bat école technique Dampierre par 4 à 0.

. BASKETT

- Ecole des mines de DOUAI bat école technique Dampierre par 43 à 42

- Lycée technique de DOUAI bat B.A. 103 par 41 à 29

- FINALE : Lycée technique de DOUAI bat école des mines 78 à 41.

- JEUDI 20

. HAND-BALL

- Lycée technique de DOUAI bat B.A. 103 par 22 à 16

- Ecole technique Dampierre bat école des mines par 17 à 16

- FINALE : Lycée technique de DOUAI bat école technique Dampierre 31 à 18

. RUGBY

- B.A. 103 bat école des mines par 28 à 0

- Lycée Carnot d'ARRAS bat Lycée Paul Duez de CAMBRAI par 8 à 4

- FINALE : B.A. 103 bat lycée Carnot d'ARRAS par 24 à 0.

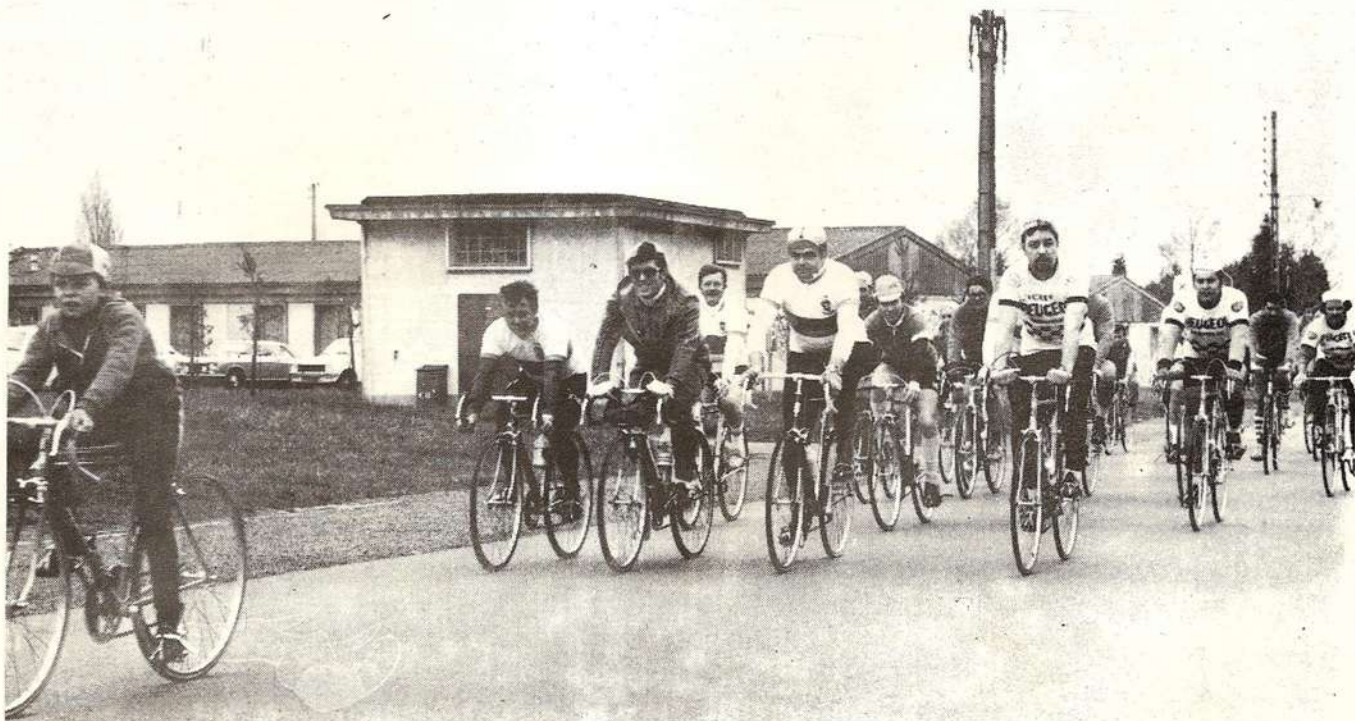


RUGBY et BASKET

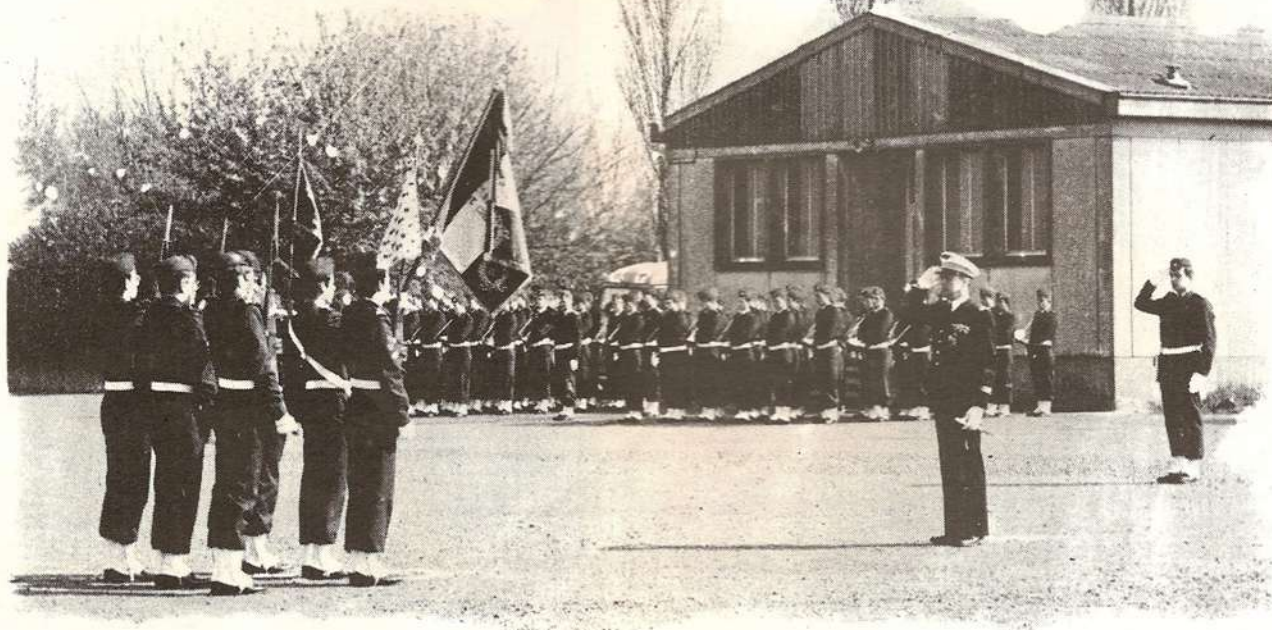
Entre deux matches, les jeunes sportifs étaient invités à visiter les installations de la Base. Ils découvrirent notamment l'Escadron de Chasse 1/12 où le Mirage F 1 C leur fut présenté, puis le C.L.A. (Contrôle local d'Aérodrome) d'où ils purent suivre les évolutions aériennes sur radars.

Pourtant, aux dires de tous, les meilleurs moments de ces journées ont été les repas pris en commun par les sportifs civils et militaires. Ils furent l'occasion pour les jeunes lycéens de s'informer des réalités actuelles du service national, dans une ambiance détendue.

En fin de journée, le Colonel SUQUET commandant la Base, remit les récompenses aux vainqueurs. Au cours de son allocution il se félicita, lui aussi, de l'excellent esprit sportif et de camaraderie qui avait animé les joueurs et remercia tous les participants.



La 78/04 a été présentée au drapeau de la 12° escadre de chasse



À la fin de leur cycle d'instruction, les jeunes aviateurs du contingent 78/04 ont été solennellement présentés au drapeau de la 12° Escadre de Chasse au cours d'une cérémonie qui s'est déroulée mercredi 03 mai dans la matinée, sur la place d'armes de la Base.

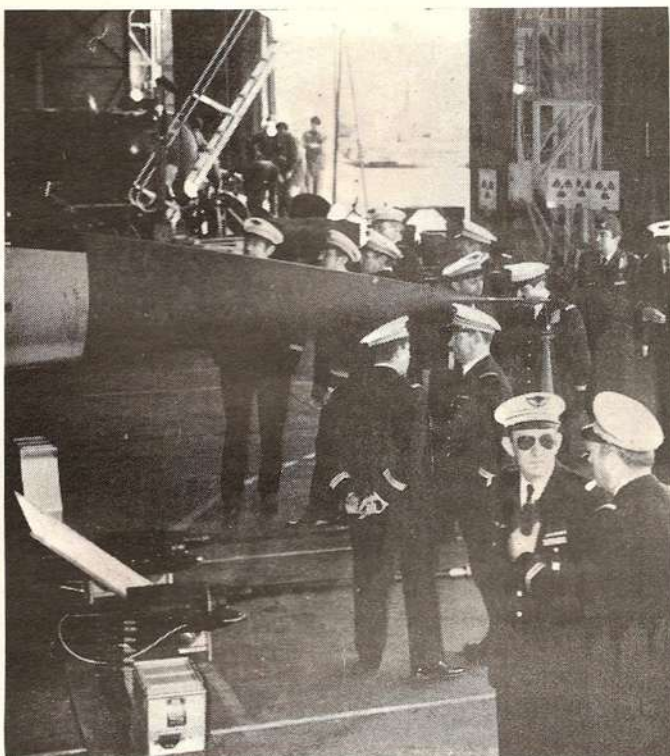
Le Colonel SUQUET passa les troupes en revue et, s'adressant ensuite aux jeunes recrues, il leur précisa le sens de cette manifestation : rappelant le sacrifice des pilotes et des mécaniciens de la 12° Escadre de Chasse, il insista sur la valeur de l'action individuelle de tout appelé lorsque celle-ci s'inscrit dans le cadre d'une oeuvre collective utile à tous, en évoquant les tâches que les jeunes soldats seront amenés à assumer pendant leur service national.

Peu après, lors d'une remise de décorations, le Colonel SUQUET devait remettre la médaille militaire aux adjoints-chefs LECLERCQ et PODVIN ainsi que la médaille de l'aéronautique à l'adjudant-chef ROUX.

La troupe, aux ordres du Capitaine MONNET commandant le Centre d'instruction militaire, a ensuite défilé en un ordre impeccable, devant le drapeau de la 12° Escadre de chasse, au rythme donné par la musique de la 2° Région aérienne.

A l'issue de cette prise d'armes, un vin d'honneur fut offert par la base aux familles des jeunes appelés ainsi qu'aux autorités civiles et militaires.

En fin de matinée, les familles qui le désiraient, purent déjeuner en compagnie de leur fils au mess hommes du rang.



la 10^e Promotion du cours supérieur d'état major en visite

Le 17 mai, 30 Lieutenants-colonels, stagiaires du cours supérieur d'Etat-major du C.E.S.A., accompagnés du Colone PLATEL et des Lieutenants-colonels WALCK et REMIGNON ont visité la base.

QUAND LES AVIATEURS DONNENT LEUR SANG

Quand les aviateurs donnent leur sang, on ne se déplace pas pour rien. Tel était, du moins, l'avis du Docteur BOUDAILLEZ, chef de l'équipe du Centre régional de transfusion sanguine, à l'issue de la collecte organisée sur la base, le jeudi 18 mai 1978.

516 "donneurs" ont en effet, permis au CRTS de recueillir quelques 206,4 l de sang. Ces donneurs représentent 30 % de l'ensemble des personnels présents de la base. Un très beau résultat selon le docteur BOUDAILLEZ qui a confié au médecin principal KALFON, chef du Service médical de la base, qu'habituellement les collectes de sang ne touchaient que 10 % de la population.

Néanmoins, il faudra faire encore mieux lors de la prochaine journée du sang qui sera organisée dans quelques mois.



~ PORTES OUVERTES 1978 ~

~ LE CAP DES 100000 ~

OUI, le cap des 100 000 visiteurs a peut-être bien été franchi le dimanche 4 juin, jour de l'opération "portes ouvertes" de la Base.

Nous disons peut-être, car le comptage définitif n'est pas encore terminé. Mais, il apparaît d'ores et déjà que le nombre de participants a été plus important qu'en 1976.

Il faut dire que le temps était exceptionnel, un soleil de plomb dans un ciel d'azur. Certes un petit orage a bien éclaté en fin d'après-midi, mais il fut le bienvenu. Il a permis de rafraîchir les visiteurs que les bars, presque à "sec", n'arrivaient plus à désaltérer.

Ce temps donc, a mis encore plus en valeur le remarquable spectacle aérien proposé par la Base. La démonstration des Fouga-Magister de la Patrouille de France fut éblouissante, prestigieuse : un véritable festival d'audace et de virtuosité qui a donné le frisson à plus d'un spectateur.

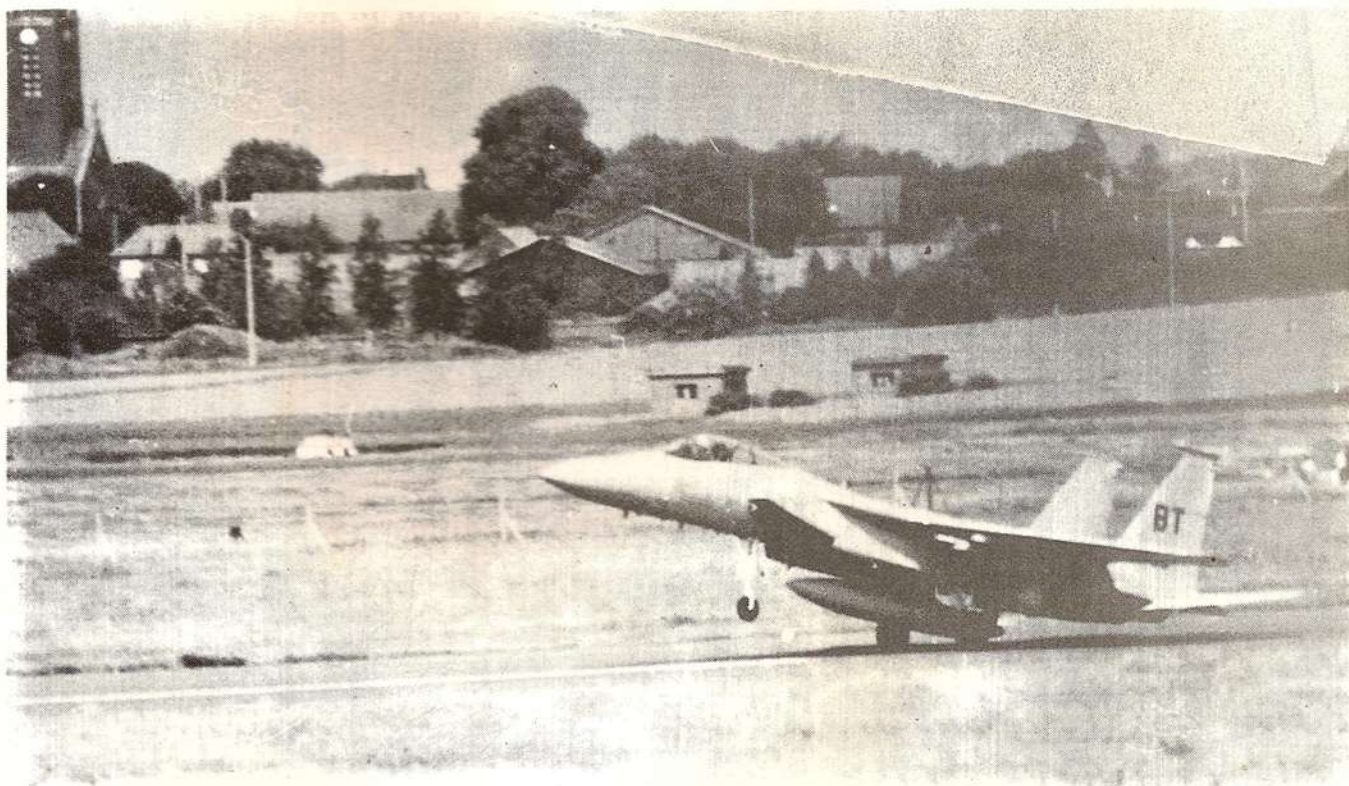
Il fallait voir également les évolutions époustouflantes du F.15 Eagle, le fameux avion américain, un véritable monstre de la technique moderne.

Et puis, il y eut également le décollage JATO (avec fusées) d'un Mirage IV, et encore les présentations en vol du F.5, du Jaguar, du Mirage III R, du T 6, du planeur de l'Union aéronautique du Valenciennois, etc ...

En fin d'après-midi, ce meeting fut clôturé par la démonstration des Mirages F.1. Les pilotes de la Base ont prouvé, qu'eux aussi, étaient capables de faire ce qu'ils voulaient de leurs appareils. Tonneaux, passage en formation serrée se sont alors succédés pour le plus vif plaisir des spectateurs.

Parmi les moments les plus spectaculaires de cette journée, il faut noter également la descente des groupes de parachutistes "Panthères Roses" et "Icarius" qui, rivalisant d'audace, se posèrent au coeur même de l'enceinte officielle, juste devant les spectateurs médusés, dans un carré d'environ 20 m2.





YF-15 au décollage

prestigieux spectacle

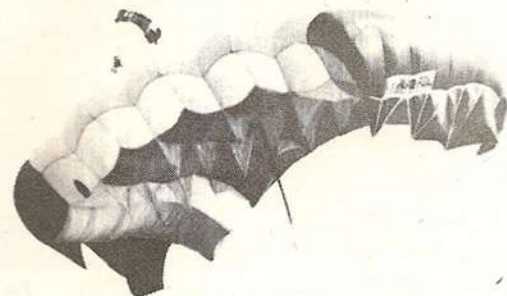
Mais, bien sûr, il y avait beaucoup d'autres choses à découvrir à terre cette fois-ci.

La Base avait ouvert ses portes, toutes ses portes. Ainsi, on put découvrir le vrai visage d'une base opérationnelle en visitant les escadrons de Chasse 1/12 et 2/12, le GERMaS, le GERMaC, etc ...

On pouvait également approcher de nombreux avions de combat, français et étrangers, exposés au sol.

Le matériel de défense anti aérienne fut très apprécié, surtout par les enfants qui ayant la possibilité de manoeuvrer les canons anti-aériens s'en donnèrent à coeur joie, comme sur un manège.

Les chiens de guerre formaient eux aussi une attraction très suivie. Ils ont permis au public de se rendre compte de leur utilité dans les missions de protection de la base.



équipe « ICARIUS »



majorettes de Oisy le verger



défilé de véhicules

REPORTAGE PHOTOS :

Section Photo des

M.O. 05/103

Les manoeuvres de lutte contre l'incendie présentées par la SSIS remportèrent un vif succès.

Plusieurs fois dans la journée, la musique de la 2^e R.A., placée sous les ordres du Lieutenant VINCENT a donné une idée de son talent en offrant de remarquables aubades.

Les majorettes d'OISY LE VERGER, quant à elles ont présenté un défilé très réussi.

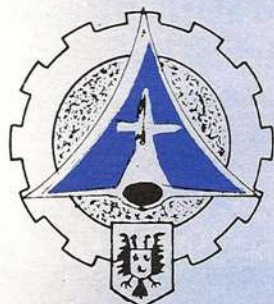
Un petit train motorisé a fait la joie des plus petits en les promenant tout autour de la Base.

Aujourd'hui, tout est rangé, la Base a refermé ses portes pour 2 ans.

Alors, on s'interroge sur l'utilité d'une telle manifestation. Qu'en reste-t'il ? Un souvenir inoubliable pour près de 100 000 visiteurs qui savent, et, cela est très important, qu'ils peuvent compter 24 H sur 24 H sur l'efficacité et la valeur des militaires de l'Armée de l'Air en général et de la Base en particulier.



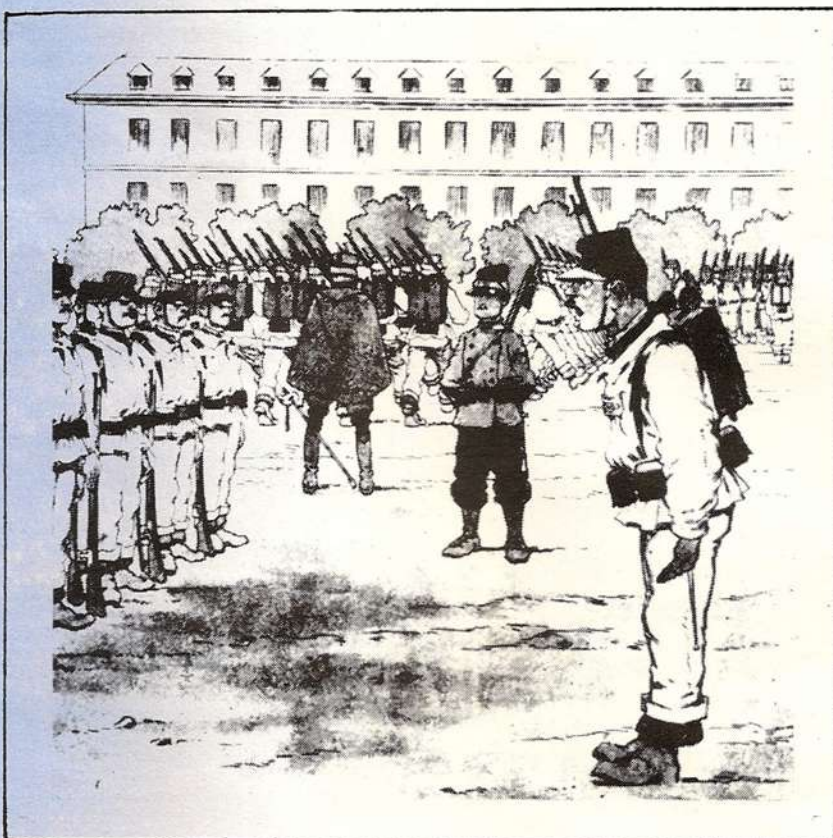
LA VIE DES UNITES



G.E.R.M.a.S.

Le Groupe d'Entretien
et de Réparation de Matériels Spécialisés

RASSEMBLEMENT II



Eh oui ! les GAPS existaient déjà à cette époque.
C'étaient les tranchées...

DANS LE CADRE DE L'HISTOIRE

UN PEU DE TECHNIQUE



J'ai retrouvé des photos, jaunies par le temps, qui donnent une idée de l'ingéniosité du Sergent GUERIN, mécanicien de BRINDEJONC.

Il réussit à assurer à la mitrailleuse LEWIS, placée sur le plan supérieur, un champ de tir évitant la trajectoire de l'hélice. C'est avec ce dispositif que furent remportées les premières victoires sur NIEUPORT. Ne manquons pas à cette occasion de signaler l'ingéniosité et le dévouement de nos mécaniciens d'escadrille. Leur origine était très diverse. Elle allait du mécanicien de garage mobilisé à l'ancien élève des Arts et métiers.

Leur tenue ne l'était pas moins ; elle était évidemment à base de bleu de mécanicien, mais elle se complétait de chandails plus ou moins fantaisistes.

Le tout était surmonté de coiffures dérivées du képi, mais dont la forme presque sphérique ne rappelait que de loin le gabarit réglementaire.

Mais si la tenue laissait parfois à désirer, leur activité était grande. Ce qui était surtout frappant, c'était l'esprit d'équipe qui régnait entre le pilote et son mécano.

Celui-ci se sentait responsable de l'outil dont il avait la charge. Nous nous devons de rendre hommage aux services que ces hommes, aux origines si diverses, ont su rendre, pour leur modeste part, à ceux qui avaient la charge de mener l'outil au combat.

Les arrivées

SGC LEFEBVRE Gérard vient de DJIBOUTI
SGT CAPPELLE J.Pierre vient de DJIBOUTI
CLC BRUNETEAU J.Louis vient de ROCHEFORT
CLC CARON Marcel vient de ROCHEFORT
CLC BASNIER Patrick vient de ROCHEFORT
CLC VIGUIE Philippe vient de ROCHEFORT
CLC BEAUDELLOT Eric vient de ROCHEFORT
CLC PICIURA Hervé vient de ROCHEFORT

Les départs

Major PUYO Robert à la retraite
CLC DEHAY J.Pierre pour NIMES

M.G. - Les Moyens Généraux

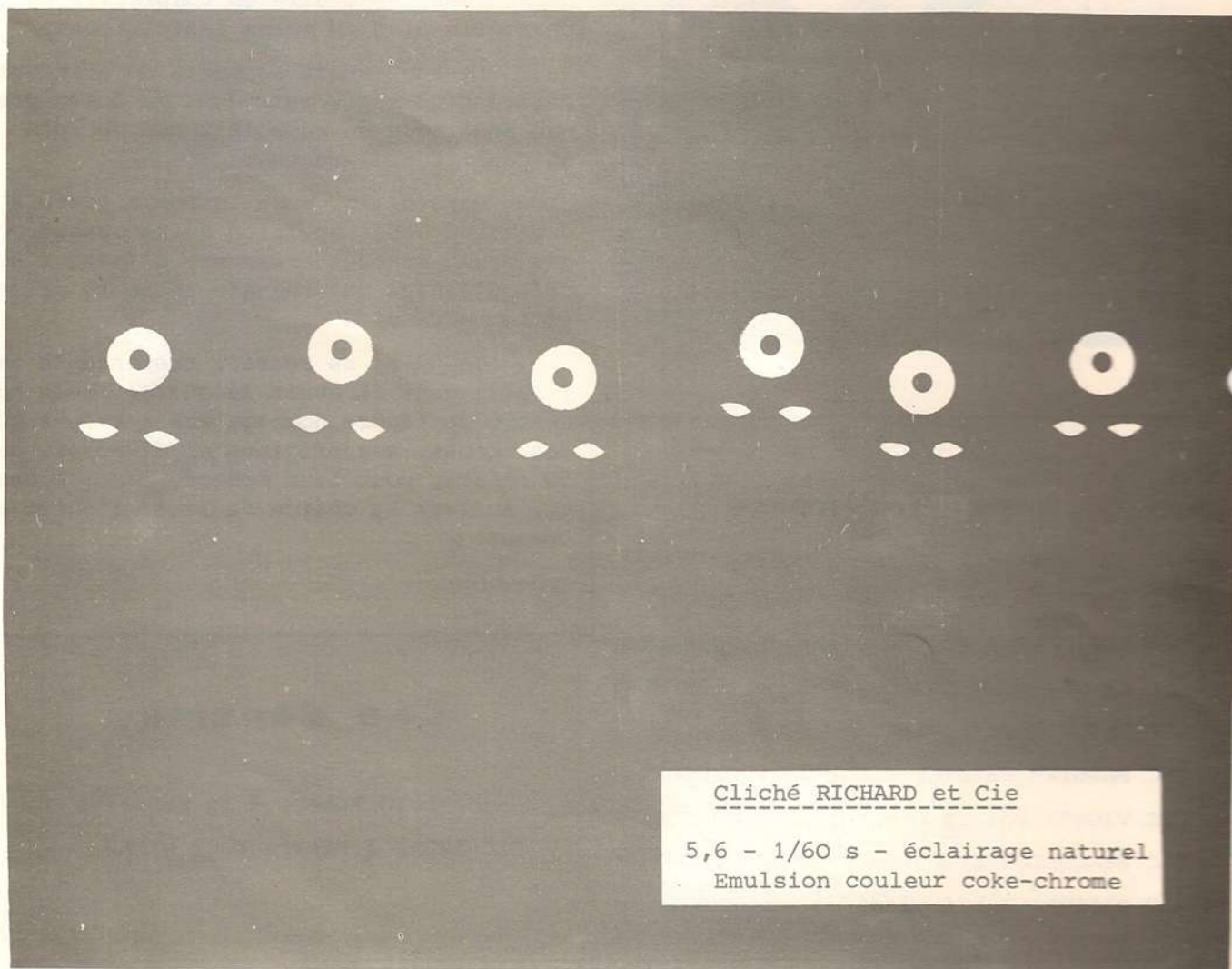
une grande première

Non ! le G.E.R.Ma.S. n'aura pas eu longtemps le monopole des grandes premières sportives avec son ascension victorieuse de la face Nord-Est du tas de betteraves !

Cette fois-ci, c'est une équipe inter-unités de hardis spéléologues, menée par le Colonel SUQUET lui-même, qui faute de gouffres naturels dans la région, n'a pas hésité à explorer les puits et galeries de la mine d'AREMBERG.

Au cours de cette périlleuse expédition dont les membres avaient été choisis en fonction des perspectives de carrière que leur disparition éventuelle offrirait à leur second, (lieutenants-colonels PRONO, TUBIERE et COTTIN, Commissaire Commandant L'HUILLIER, Médecin principal KALFON), la cote 694 m était atteinte, mais au prix d'efforts épuisants si l'on en juge par l'état des vainqueurs à leur arrivée.

l'équipe victorieuse au sommet



Cliché RICHARD et Cie

5,6 - 1/60 s - éclairage naturel
Emulsion couleur coke-chrome

RESULTATS SPORTIFS

1. RESULTATS DES CHALLENGES DU NOMBRE

Ba.T.I.V.A.P. (cadres)

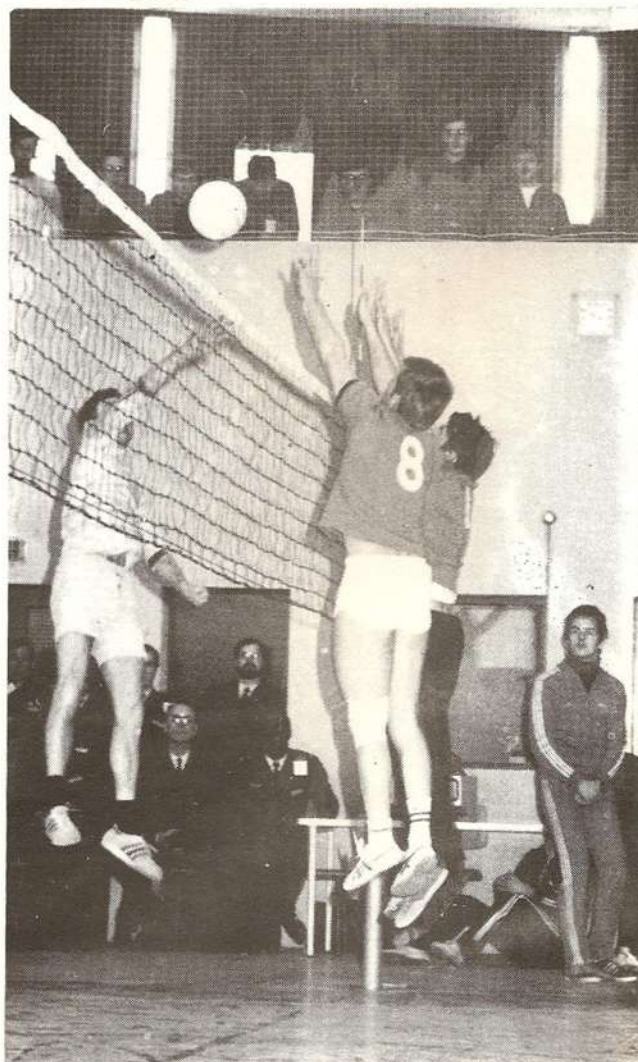
- 1° MSP 20/103
- 2° MGx 40/103
- 3° 12° E.C

TIR

- 1° MSP 20/103
- 2° DAMS
- 3° M.T 10/103

CROSS

- 1° MSP 20/103
- 2° MT 10/103
- 3° MGx 40/103
- 4° MO/FTA
- 5° DAMS



2. SPORTS COLLECTIFS

CHAMPIONNAT DE FOOTBALL

- 1° 12/GERMaS
- 2° MGx 40/103

CHAMPIONNAT DE VOLLEY

- 1° MT 10/103
- 2° DAMS

CHAMPIONNAT DE TENNIS

- 1° 12 EC/Escadron
- 2° MGx 40/103

CHAMPIONNAT DE TENNIS DE TABLE

- 1° MT 10/103 n° 1
- 2° MT 10/103 n° 2

UNITE LA PLUS SPORTIVE

1e DAMS



ALLEZ A LA PÊCHE !!

La pollution actuelle est relativement faible dans le triangle délimité par l'ECLUSE, WASNES AU BAC, HONNECOURT SUR ESCAUT. Cependant l'Escaut n'est guère entretenu et la qualité de ses eaux semble faible. Pratiquement, toutes les espèces sont représentées avec des peuplements différents selon les lieux de pêche.

Les marais. Ils sont d'inégales valeurs mais leurs densités en poissons sont souvent élevées, surtout en poissons blancs. Les tanches y ont des tailles et des poids considérables. Le brochet est malheureusement en nette régression. Ceci est dû en particulier, à ce qu'il est très pêché et par trop de pêcheurs médiocres qui ne remettent pas à l'eau ceux dont la longueur est inférieure à 40 cm. Sa reproduction est donc compromise. Par contre, un autre carnassier s'adapte peu à peu, c'est le (ou la) sandre. Il atteint des proportions raisonnables de 3 à 4 kg.

Les canaux. Les densités sont beaucoup plus faibles mais il est possible d'y prendre de grosses carpes et de belles



perches. D'autre part, au Nord de CAMBRAI, le sandre foisonne et sa pêche au poisson mort donne de bons résultats. Les écrevisses les infestent, elles sont délicieuses aussi gavez-vous en ! vous rendrez service aux poissons car ce sont des dévoreuses d'oeufs et d'alevins.

Les étangs privés. En cette période de fermeture, ils sont seuls ouverts et généralement vous ne rentrerez pas bredouilles, mais sauf pour l'étang d'AUBIGNY, vous paierez de 25 à 50 frs pour une journée de pêche, sinon allez pêcher en mer ou dans les rivières de première catégorie des Ardennes.

DU NOUVEAU A LA



Depuis le 16 février 1978, la Gare de CAMBRAI est ouverte à la réservation électronique.

Directement votre gare est en relation permanente avec un ordinateur qui est capable, dans les 2 mois précédant votre départ, de vous réserver la place de votre choix dans 50 000 trains au départ de 264 gares.

Maintenant, très rapidement, en gare de CAMBRAI, vous pouvez réserver :

- . votre place assise
- . votre couchette
- . votre voiture lit
- . votre place de restauration

et même, votre place en train-auto-couchettes.

De plus, vous obtiendrez en même temps votre billet (si votre parcours de voyage correspond au parcours de réservation).

Par correspondance et par téléphone (20.81.22.42) ces mêmes facilités vous sont offertes.

D'autre part, n'oubliez pas que depuis le 03 avril, vous devez vous-mêmes composer votre billet avant d'accéder aux quais. N'omettez pas cette formalité, sinon votre billet vous coûterait 20 % plus cher, avec un minimum de 20,00 frs en plus.



N'ATTENDEZ PLUS - ACCÉDEZ A LA PROPRIÉTÉ



AVEC DES CONDITIONS FINANCIÈRES ET DES GARANTIES EXCEPTIONNELLES

GRACE AU GROUPE MAISON FAMILIALE

QUI VOUS PROPOSE RAPIDEMENT UN LOGEMENT DANS UN DE CES PROGRAMMES EN COURS :

- | | |
|-------------------------|--------------------------------|
| - BERTRY.....FIN 78 | - MANIERES.....DEBUT 79 |
| - BEAUVOIS.....DEBUT 79 | - IWUY.....DEBUT 79 |
| - CAUDRY.....DEBUT 79 | - VILLERS-OUTREUX.....DEBUT 79 |
| - MARCOING.....DEBUT 79 | |



ALEZAN V et VI

DEVENEZ PROPRIÉTAIRE AVEC UN PREMIER VERSEMENT MODIQUE

- DES PRIX FERMES ET DÉFINITIFS
- TOUTES DÉPENSES CONFONDUES
- TERRAINS COMPRIS

Chaque situation familiale mérite une étude

VENEZ VOIR LA DIFFÉRENCE, VISITEZ NOS MAISONS-EXPOSITIONS



GROUPE MAISON FAMILIALE
AVENUE DU CATEAU B.P. 18
59405 CAMBRAI-CEDEX
TEL.: (20) 83.99.00

Coupon-réponse à retourner à l'adresse ci-dessus :

NOM.....PRENOM.....
ADRESSE.....
CODE POSTAL.....VILLE.....

Désire recevoir gratuitement et sans engagement de ma part, votre documentation sur :

- ☐ vos résidences-villages de la région de.....
- ☐ votre secteur des maisons isolées.....

Le compte de chèques Société Générale.

Pour ouvrir un compte de chèques à la Société Générale, une signature et une pièce d'identité suffisent. De plus, cela ne coûte rien.

Il vous suffit de verser ensuite à votre compte la somme que vous désirez; aucun minimum n'est exigé. Dès lors votre vie est simplifiée car vous pouvez :

- payer par chèque (il est admis pour la plupart des paiements, même au restaurant),
- payer par virement au titulaire d'un compte à la Société Générale, dans une autre banque ou aux CCP,
- faire prélever automatiquement sur votre compte le montant de vos factures de téléphone, gaz, électricité, redevance ORTF ou autres...
- retirer dans n'importe laquelle de nos 2600 agences jusqu'à 1500 F par période de sept jours,

• faire virer automatiquement à votre compte vos salaires, allocations, prestations de Sécurité Sociale...
• obtenir, si vous le désirez, une assurance couvrant le décès accidentel.
Enfin, vous recevrez régulièrement un relevé de compte qui vous permettra de savoir "où vous en êtes".

Renseignez-vous auprès de notre agence.

9 rue du Général de Gaulle CAMBRAI



Société Générale

La Banque française et internationale

s.a. QUINCAILLERIE DU NORD

2 Magasins de vente
sur le Mail St MARTIN

Tous détails pour vos petits travaux d'entretien

CHOIX ET QUALITE; robinetterie, sanitaire, raccords,

81.28.47 * 81.39.14

accessoires, chauffage ...

7, Place du Saint Sépulcre

59400 CAMBRAI



jean Maillot

offset

MATERIEL & FOURNITURES de BUREAU

tél. 83 61 61

C.C.P. 4 815. 22 LILLE

R.C. Cambrai 3021 30406

SIREN 3021304060007R



LE GRILL MOTEL **BAR - HOTEL RESTAURANT**

* *Détente* * *Cadre* * *Ambiance*

40 chambres tout confort
Salles pour banquets et Séminaires
Vaste parking

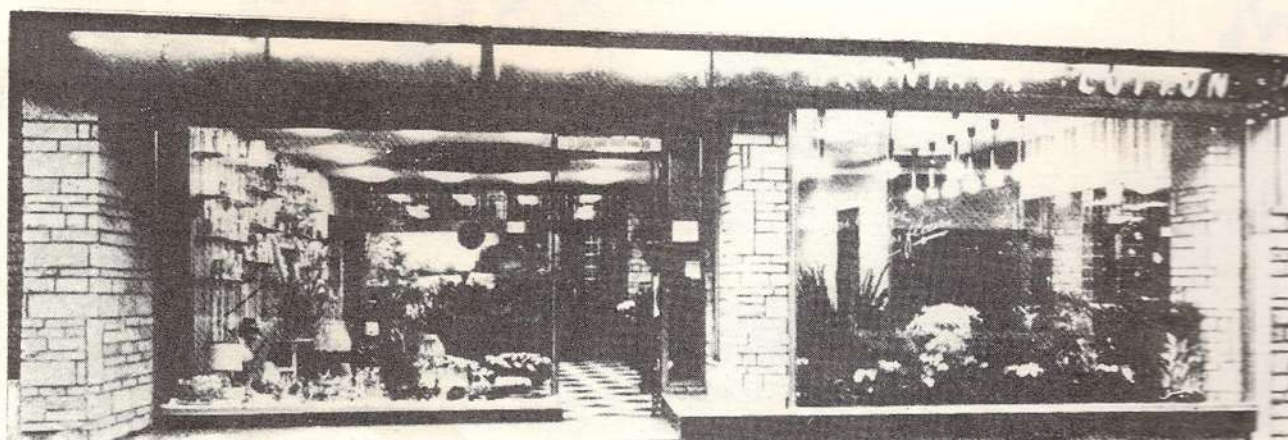
Les avantages de la campagne à proximité de la ville

FRESNES-LES-MONTAUBAN - Tél. 50.00.13

8 points de vente

BRUNIAUX - FLEURS

AMBASSADEUR DE VOTRE BON GOUT



CAMBRAI

WUY

BEAUVOIS

MASNIERES

AVESNES LES AUBERT

VILLERS OUTREAUX



DEPUIS L'OUVERTURE
DE NOTRE DEPOT-VENTE
A RUNGIS

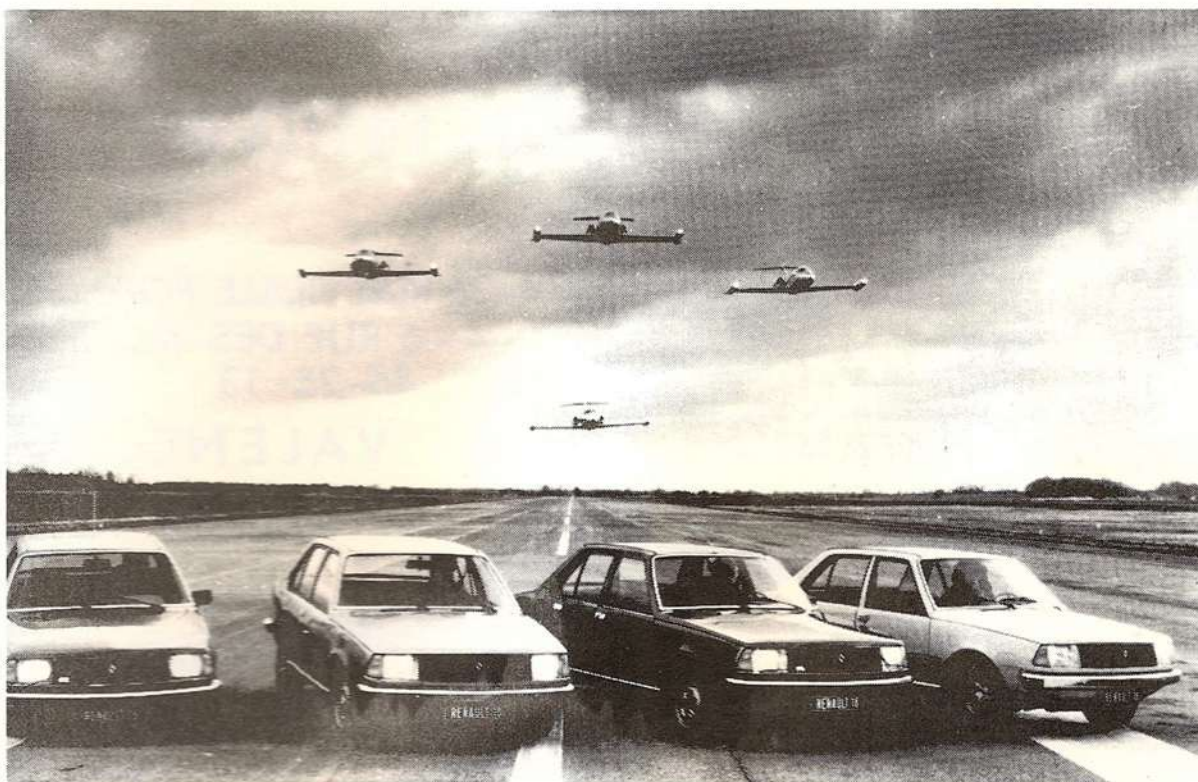
NOUS VOUS GARANTISSONS

UN SERVICE ENCORE PLUS

COMPETITIF PAR SES PRIX

ET SA QUALITE !!!

la Nouvelle Renault 18

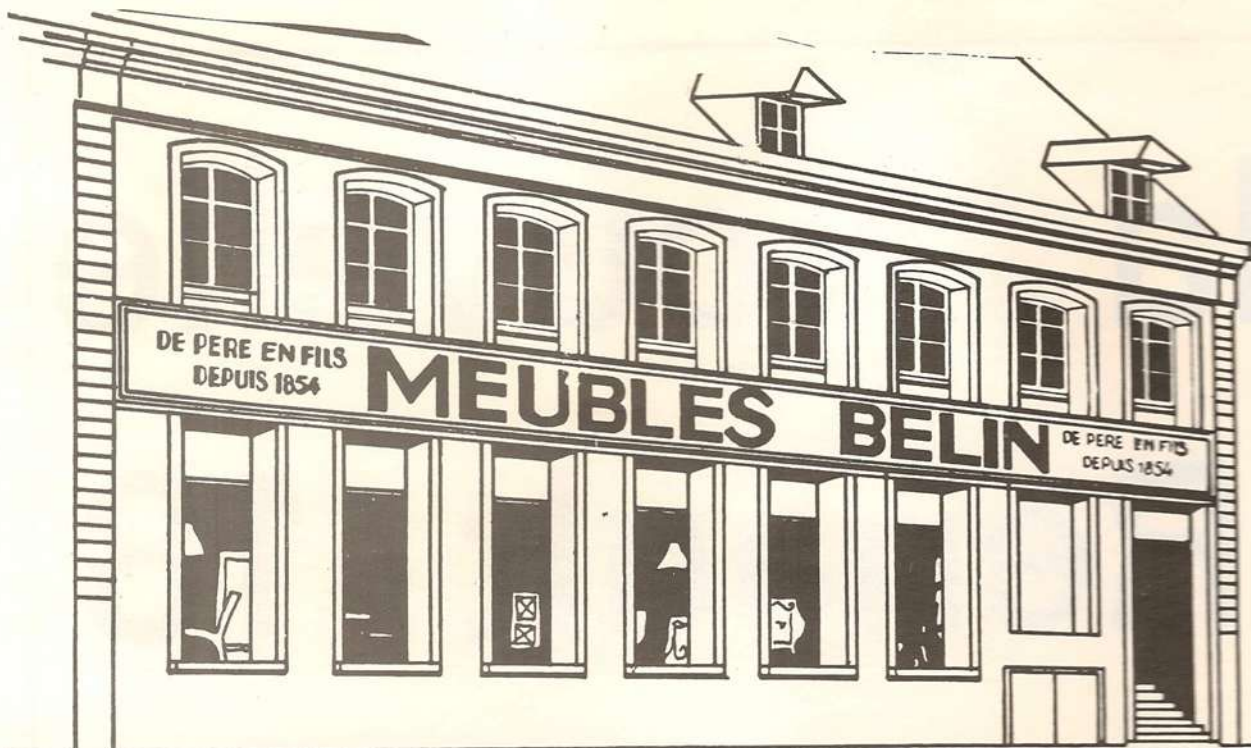


220, route de Solesmes - Tél: 83.82.56

Renault

Cambrai



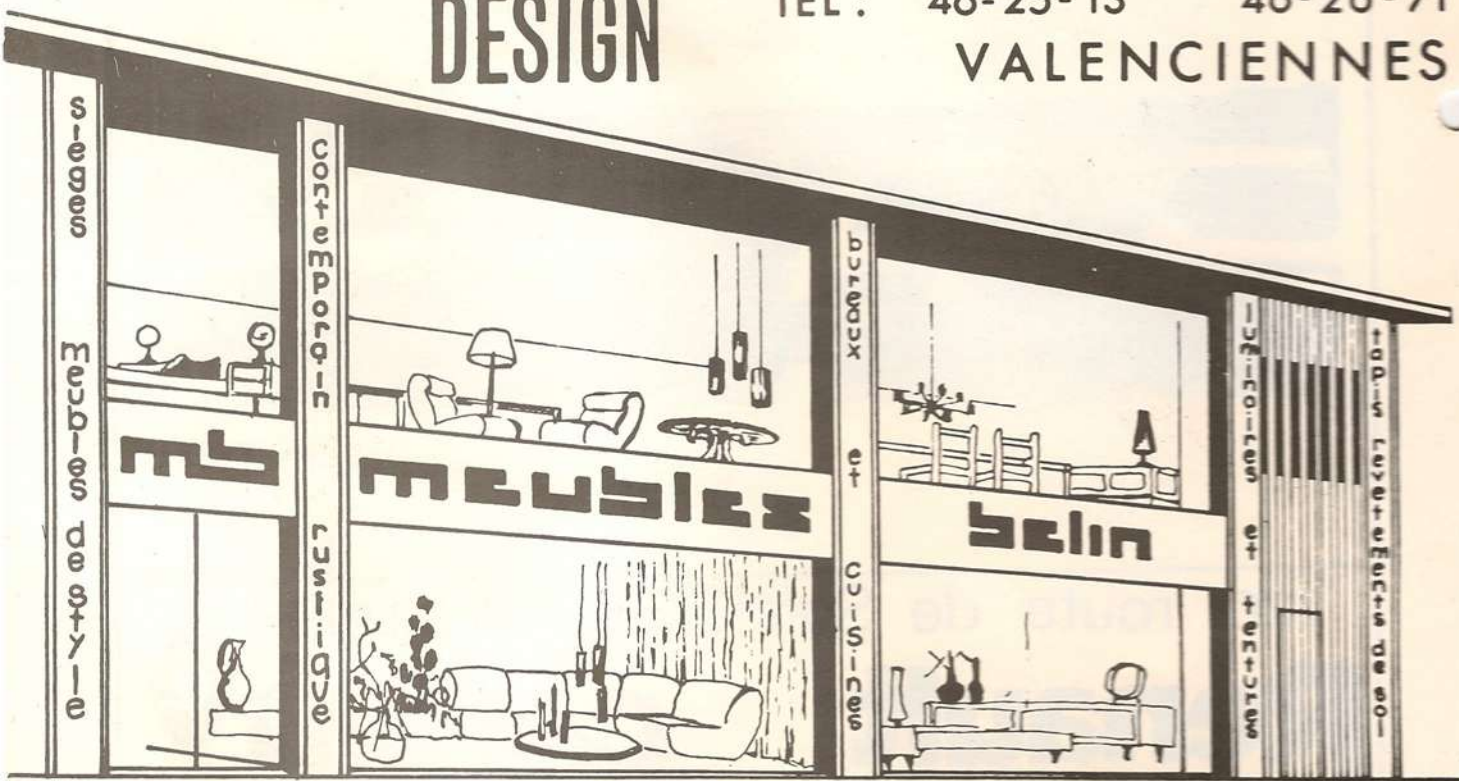


**meubles
BELIN**
DECORATION STYLE
CONTEMPORAIN
DESIGN

27 A 33 RUE DES ANGES
PARKING PRIVE
28 A 32 RUE DES ANGES

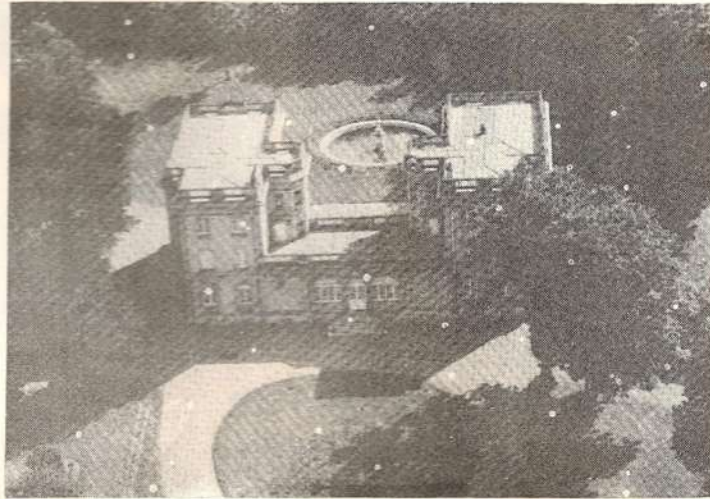
DE PERE EN FILS DEPUIS 1854

34-36 RUE VIEILLE POISSONNERIE
4 - 6 RUE DES MOULINEAUX
TEL : 46-25-13 46-26-71
VALENCIENNES



La vie de château

LA MAISON FAMILIALE DES ARMÉES D'URCEL, DANS L' AISNE, EST UN TRÈS JOLI CHÂTEAU FIN XIX ÈME SIÈCLE QU'ENTOURE UN GRAND PARC DE 3 HECTARES.



Château de Mailly

Au seuil de la Picardie, à 125 kms de PARIS, 115 d'AMIENS, 71 de COMPIEGNE, 28 de SOISSONS et 9 de LAON, le château d'URCEL se trouve à l'orée de la forêt, dans une région particulièrement touristique et riche en vestiges du passé : églises romanes, cathédrales gothiques, châteaux, etc... sans parler des souvenirs d'une époque plus récente comme le chemin des dames.

La campagne environnante est aussi très accueillante avec ses riants vallées et ses forêts. Il est possible également de trouver dans les proches environs d'URCEL de nombreuses distractions : natation (piscine panoramique à LAON), cheval, voile ou pédalo (à NONAMPTEUIL 5 kms), pêche, chasse (dont chasse à courre) sans parler des nombreuses manifestations culturelles, expositions, concerts, théâtre, cinémas.

Le château composé d'un corps principal et de 2 ailes offre des chambres confortables, un grand salon, une belle bibliothèque, des salles de télévisions ou de jeux pour les enfants, en un mot, un environnement agréable et une ambiance sympathique.

C'est le cadre idéal pour :

- . des vacances touristiques et reposantes
- . des week-ends d'été
- . des réunions amicales ou professionnelles : week-ends de groupes, garden-party, réunions familiales, séminaires tables rondes, etc... (30 à 60 personnes) ceci en toutes saisons sauf juillet-août.

URCEL peut également être un lieu de séjour pratique pour une mère et ses enfants en attendant la permission du chef de famille, celui-ci venant, chaque vendredi retrouver les siens pour le week-end (la gare de LAON est très bien desservie en particulier par les trains venant de PARIS).

Pour les séjours de vacances (2 juillet au 27 août) les tarifs varient en fonction du quotient familial (168 à 427 F par semaine) : renseignements et inscriptions auprès de l'assistante sociale de l'unité ou du domicile.

Pour les week-ends et réunions de groupes, les tarifs sont forfaitaires. S'adresser à la Direction de la maison familiale : Monsieur Jean-Pierre AYRAL, Maison familiale des armées, Château de Mailly - 02000 LAON- Tél. (23) 21.60.24 ou à l'Institution de Gestion sociale des Armées, 21 place Joffre - 75700 PARIS, Tél. 555.92.30 poste 33 018.

LA RENAULT 18

Après la Peugeot 305, la Simca "Chrysler-Horizon", voici qu'une troisième "bombe" s'en vient exploser sur le marché automobile : la Renault 18.

Pour commencer, il va falloir jongler avec les 4 versions disponibles immédiatement: TL, GTL, TS, GTS moteurs de 1397 cm³ (7 CV fiscaux) et de 1647 cm³ (9 CV fiscaux), boîte à 4 et 5 vitesses plus marche arrière, boîte automatique. Ouf ! et ne parlons pas des options.

Sans être agressive, cette traction-avant caresse l'oeil de ses lignes tendues mais fines. Elle se veut à vocation internationale. Son style l'est aussi sans être pour autant passe-partout.

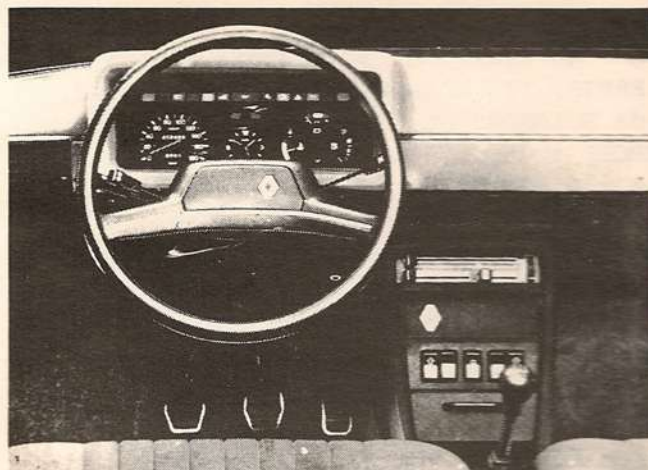
Au volant, la R.18 procure une grande impression de sécurité. Tout est bien placé sur le tableau de bord, mais on cherche en vain un compte-tours sur les modèles les plus élaborés. Les sièges sont confortables. La direction est précise et la voiture s'accroche à la route malgré l'absence de barre de torsion.

Les montées en régime sont franches sans être époustouflantes, et fait appréciable les accélérations et avalement d'autoroutes se font dans un silence impressionnant. Les R.18 TL et GTL atteignent 150 Km/h et une consommation de 6,4 l à 90 Km/h, 8,7 l à 120, 10,5 l en essai urbain. Les TS et GTS montent à 160 Km/h et consomment 6,5 l 8,3 l et 9,9 l dans les mêmes conditions. Les résultats de la version automatique, qui notons le procure une conduite plus souple, sont à peu près semblables.

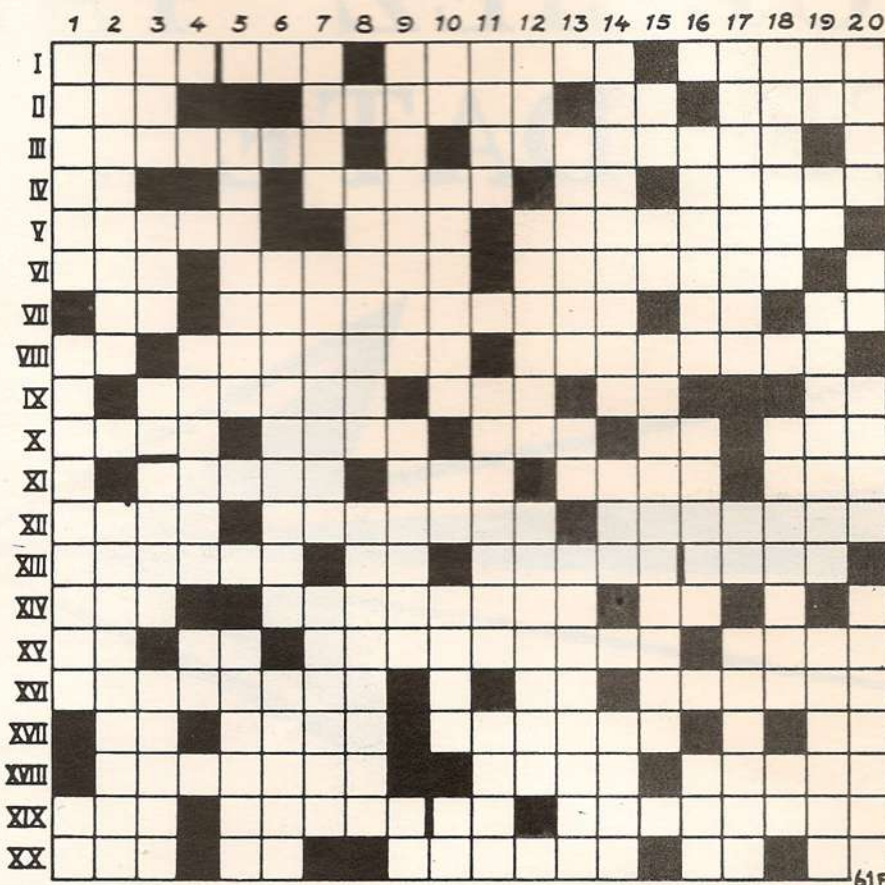
Certains regretteront un starter automatique sur un moteur dit "grand froid", une boîte à gants éclairée mais ne fermant pas à clés, pas de clés non plus sur le bouchon à essence, un capot s'ouvrant d'avant en arrière, pas d'essuie-glace intermittent, pas d'avertisseur à dépression. Et d'autres apprécieront sur le modèle GTS les glaces électriques et la fermeture automatique des 4 portes en série.

Cet essai nous a permis de constater que la Renault 18 est une voiture bien conçue qui connaîtra un large succès auprès du public français et, espérons le, étranger.

G.D.



MOTS CROISÉS



HORIZONTALEMENT

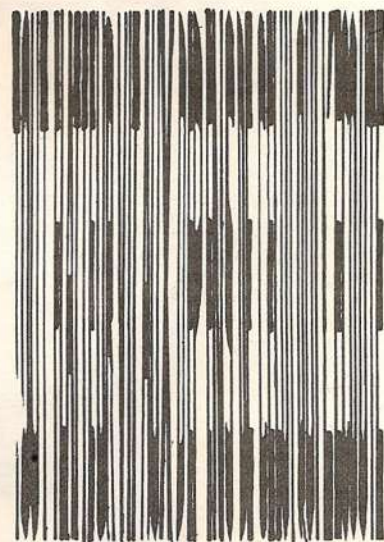
1. Prolongé parfois par un pont - Registre des sons - A bout de force. - II. Chapeau de paille - Possède les qualités d'une pierre précieuse - C'est lui le meilleur - Marque du superlatif absolu. - III. Contribuait à mieux faire connaître - Favori de Catherine de Médicis. - IV. Symbole - Instrument d'un travail grossier - Mises en poudre - A tout du bouledogue. - V. Inséparable du spadassin - La marque d'une fracture - Héros de roman. - VI. Certain en vrac - Fait surface - Un mélange plutôt qu'une union. - VII. Canton - On y part dans l'inconnu - Guide de pointe - Note. - VIII. Ainsi s'achève le pouvoir - C'est assurer une nouvelle prise de contact - Souvent pris par les glaces. - IX. Sa victoire est celle du bon sens - Touché au cœur - Jalon de l'existence - Romain. - X. Qui touchent à la religion - Faire place nette - Préfixe égalitaire - Signes de talent - Fait perler les larmes. - XI. Actéon la surprit au bain - On s'y trouve au large - Bien assortie - Dieu du Nord. - XII. Intention bien arrêtée - Qualificatif pour des jeux grecs - Déeses des forêts. - XIII. Victime du sort dans la chanson - Relatif - La Vierge pour la chrétienté. - XIV. Actionnée à l'envers - Chargée des relations extérieures - Personnel réfléchi. - XV. Mises en demeure - En cet endroit - Souverain égyptien - Championne de saut toutes catégories. - XVI. Assurait une remise en état - Terminaison d'infinitif - Recouverts d'une couche protectrice. - XVII. Ile - Bonne ou mauvaise, c'est question d'interprétation - Prend facilement la mouche - A un autre nom. - XVIII. Elle est là en spectatrice - Demeure de bois - Pourrait se perdre en même temps que la face. - XIX. Ignorant la compromission - Ile de l'océan Indien - Pas faciles à troubler. - XX. Dans la conversation d'un homme d'esprit - En attente - Redoutés autant que des pestiférés - Sont en piste - Direction.

VERTICALEMENT

1. Dans la catégorie des mi-moyens - Pour son travail, il faut avoir l'œil - Mises en possession. - 2. Donner une certaine dimension - Président de la République. - 3. Un allemand - Gardés sous le boisseau - Chant d'action de grâces - Prénom en Amérique. - 4. Délicatement teintées - Met tout le monde d'accord. - 5. Consentir, dans un sens - Cent perches tout juste. - 6. Pièce d'arrêt - Aîné de Moïse. - 7. Ne sont pas de vaines espérances - N'a certainement pas prêché dans le désert - Protecteur des morts égyptiens. - 8. Entrée à la Petite-Roquette - Signalent la proximité des côtes. - 9. Filet à thon - Les avoir avec soi est réconfortant - Personnel. - 10. Article arabe - C'est grave quand elle s'enflamme - Entre deux lisières - Héraclès a fait d'elle sa femme - Au cœur des débats. - 11. Déclaration - Pronom possessif - Pour l'obtenir il ne faut hésiter à mettre les pouces. - 12. Sans relief, la tête en bas - A Marseille, on ne connaît que lui - A chacune d'elles, correspond une mission. - 13. Pour le vendeur, c'est tout bénéfice - Auteur de ragots - Redoutable à juste titre. - 14. Coule en Amérique du Sud - Sigle d'un parti politique - Ne connaissent que la ligne droite. - 15. Ouvre la porte au rêve - En fuite - Pour qui seul compte le gain. - 16. Risquent de blesser, une fois partis - La patrie de Rembrandt - On a plaisir à y planter les dents. - 17. Qui vont contre l'ordre établi - Fleuve côtier - Traversé avant d'entrer à l'église. - 18. L'ancienne Chersonèse Taurique - Métal mou - Assisté, en épelant. - 19. Note - Fruit de l'expérience - Dont l'union n'est plus qu'un beau rêve - Ils ont la tête haute. - 20. Arrivent en fin de service - Coule en Italie - De part et d'autre du bas-ventre - Privé de tout soutien.

A NAMORPHOSE

La morale d'une fable de La Fontaine est écrite ci-dessous. Mais comment doit-on lire ce graphisme ?



LES CHERCHEURS D'OR

Après une longue période passée à prospecter dans une contrée sauvage, trois orpailleurs (Albert, Bob et Charles) décident de revenir vers la civilisation. Ils font leurs comptes et se partagent les pépites suivant le travail que chacun d'eux a fourni.

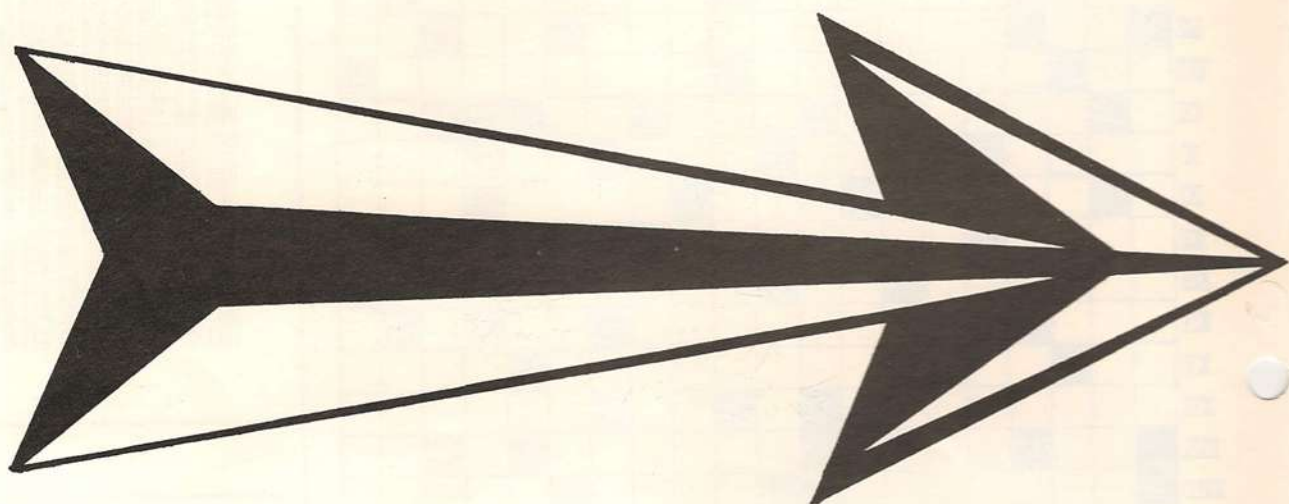
La part d'Albert vaut 2 000 000, celle de Bob 1 250 000 et celle de Charles 750 000. Ils se mettent donc en route avec leurs sacs d'or et arrivent à une rivière. Pour traverser il y a une barque. Mais elle ne peut porter qu'un homme avec son sac ou bien deux hommes mais sans leurs sacs. Comme la confiance ne régnait pas dans leur équipe, ils décidèrent qu'aucun d'eux ne devrait se trouver seul avec plus d'or qu'il n'avait. Ils réussirent à passer en maintenant cette condition, mais il leur fallut 13 voyages. Comment s'y prirent-ils ?

PSEUDONYMES

Ces personnages sont célèbres, mais ils le sont sous des pseudonymes. Pouvez-vous les reconnaître ? Henry Beyle - Domenico Theotokopulos - J.B. Poquelin - François-Marie Arouet - J. Viaud - Wilhelm de Kostrowitsky - Louis Fari-goule - Georges Moinaux - Giovanna Gassion.

SOLUTIONS DES JEUX

**N' OUBLIEZ PAS
CETTE DATE...**



**UNE EXTRAORDINAIRE
JOURNÉE EN PERSPECTIVE POUR
QUE VOUS RÉALISIEZ
DE BONNES AFFAIRES
AVANT
LA RENTRÉE !!!**

sur la base aérienne 103

DIMANCHE

NOUVEAU

3 SEPTEMBRE



FOIRE AUX VÊTEMENTS

CHAQUE VÊTEMENT DEVRA COMPORTER UNE ÉTIQUETTE EN
CARTON DE 8 CM X 5 CM SUR LA MANCHE DROITE, LE CÔTÉ DROIT
OU À LA CEINTURE ET COMPORTANT LES RENSEIGNEMENTS
SUIVANTS :

- TAILLE - MATIÈRE - PRIX -



BOURSE DU LIVRE

UNE ÉTIQUETTE SERA COLLÉE SUR LA COUVERTURE DU
LIVRE INDICANT L'AUTEUR, LE TITRE ET LE PRIX DU LIVRE.

Dépot obligatoire des articles à vendre, avant le 29 août,
dans les locaux de la PROMOTION SOCIALE

LE CONSTAT AMIABLE

I. - GENERALITES

Actuellement, les agents de police qui assurent le service de la circulation n'acceptent plus qu'exceptionnellement de se détourner de leurs fonctions pour dresser un constat en cas d'accident n'ayant entraîné que des dommages matériels. La société d'assurances se voit alors privée des sources classiques de renseignements auxquelles, jusqu'à présent, elle avait recours.

Pour pallier cet inconvénient, celle-ci met gratuitement à la disposition de chaque sociétaire, titulaire d'un contrat d'assurance automobile, un exemplaire du "Constat amiable-déclaration" édité par le Groupement technique accidents.

Chaque carnet comprend un jeu de deux feuillets permettant l'établissement d'un constat.

Le formulaire à remplir ne contient que des renseignements objectifs qui permettent aux assureurs d'apprécier les responsabilités encourues.

Encore que les circonstances particulières dans lesquelles se déroule la conclusion d'un constat amiable ne permettent pas toujours à l'assuré de consacrer toute l'attention nécessaire à la rédaction du formulaire (conséquences du choc émotif, rédaction du constat plus ou moins à la sauvette, souvent sur le capot de la voiture).

De fait, les assureurs sont amenés à constater que, fréquemment, leurs assurés leur apportent des constats amiables d'accident incomplets ou très mal rédigés, entraînant de nombreuses difficultés pour la répartition des responsabilités entre les parties opposées.

Nous voudrions donc, dans cet article, rassembler un certain nombre d'indications et de conseils destinés à vous permettre de tirer le meilleur parti possible de cette procédure.

Quant à l'étendue géographique, le formulaire de constat amiable qui vous est remis se présente comme un "constat européen d'accident". De fait, le modèle est uniforme, et indifféremment utilisable, quelles que soient les compagnies d'assurance en présence, et dans tous les pays adhérents du Comité européen des assurances (par exemple les états membres de la C.E.E. pour les autres, renseignez-vous, avant de partir, auprès de votre assureur).

Quant à sa portée, cette formule est valable pour tous types d'accidents automobiles, opposant deux parties, et en l'absence de dommages corporels, l'existence de blessés rend nécessaire l'établissement d'un constat de police ou de gendarmerie).

Le même formulaire peut encore être utilisé en cas de dommage subi par un seul assuré (accident sans tiers en cause, incendie ou vol de la voiture), encore que le caractère unilatéral d'un tel préjudice fasse qu'une simple déclaration sur papier libre soit considérée comme suffisante.

II. - CONSEILS D'UTILISATION DU FORMULAIRE DE CONSTAT AMIABLE

1) Au moment de la rédaction

Outre les conseils d'usage (reprendre son sang-froid, écrire très lisiblement), il est souhaitable de revenir sur les points suivants :

- a) Bien noter les date, heure et lieu de l'accident
- b) Relever et consigner sur le constat, les noms et adresses des témoins éventuels
- c) Indiquer le nom complet de la société d'assurance de l'adversaire, numéro de police, nom et adresse du représentant local s'il y en a un. L'absence de ces renseignements, retarde la liquidation du dossier.

constat amiable d'accident automobile

Ne constitue pas une reconnaissance de responsabilité, mais un relevé des identités et des faits, servant à l'accélération du règlement.

à signer obligatoirement par les DEUX conducteurs

1. date de l'accident : heure	2. lieu (pays, n° dept, localité)	3. blessés même légers non <input type="checkbox"/> oui <input type="checkbox"/> *
4. dégâts matériels autres qu'aux véhicules A et B non <input type="checkbox"/> oui <input type="checkbox"/> *	5. témoins noms, adresses et tél. (à souligner s'il s'agit d'un passager de A ou B)	

véhicule A

6. assuré souscripteur (voir attest. d'assur.)

Nom (majusc.) _____

Prénom _____

Adresse (rue et n°) _____

Localité (et c.postal) _____

N° tel. (de 9 h. à 17 h.) _____

L'Assuré peut-il récupérer la T.V.A. afférente au véhicule? non ☐ oui ☐

7. véhicule

Marque, type _____

N° d'immatr. (ou du moteur) _____

8. sté d'assurance

N° de contrat _____

Agence (ou bureau ou courtier) _____

N° de carte verte _____

(Pour les étrangers)

Attest. ou carte verte valable jusqu'au _____

Les dégâts matériels du véhicule sont-ils assurés? non ☐ oui ☐

9. conducteur (voir permis de conduire)

Nom (majusc.) _____

Prénom _____

Adresse _____

Permis de conduire n° _____

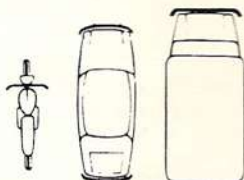
Catégorie (A, B, ...) _____ Délivré par _____

le _____

permis valable du _____ au _____

(Pour les catégories C, D, E et les taxis)

10. Indiquer par une flèche le point de choc initial →



11. dégâts apparents

14. observations

12. circonstances

Mettre une croix (x) dans chacune des cases utiles pour préciser le croquis

- | | | |
|----|---|----|
| 1 | en stationnement | 1 |
| 2 | quittait un stationnement | 2 |
| 3 | prenait un stationnement | 3 |
| 4 | sortait d'un parking, d'un lieu privé, d'un chemin de terre | 4 |
| 5 | s'engageait dans un parking, un lieu privé, un chemin de terre | 5 |
| 6 | s'engageait sur une place à sens giratoire | 6 |
| 7 | roulait sur une place à sens giratoire | 7 |
| 8 | heurtait à l'arrière, en roulant dans le même sens et sur une même file | 8 |
| 9 | roulait dans le même sens et sur une file différente | 9 |
| 10 | changeait de file | 10 |
| 11 | doublait | 11 |
| 12 | virait à droite | 12 |
| 13 | virait à gauche | 13 |
| 14 | reculait | 14 |
| 15 | empiétait sur la partie de chaussée réservée à la circulation en sens inverse | 15 |
| 16 | venait de droite (dans un carrefour) | 16 |
| 17 | n'avait pas observé le signal de priorité | 17 |

← indiquer le nombre de cases marquées d'une croix

13. croquis de l'accident

Préciser: 1. le tracé des voies - 2. la direction des véhicules A, B - 3. leur position au moment du choc - 4. les signaux routiers - 5. le nom des rues (ou routes)

véhicule B

6. assuré souscripteur (voir attest. d'assur.)

Nom (majusc.) _____

Prénom _____

Adresse (rue et n°) _____

Localité (et c.postal) _____

N° tel. (de 9 h. à 17 h.) _____

L'Assuré peut-il récupérer la T.V.A. afférente au véhicule? non ☐ oui ☐

7. véhicule

Marque, type _____

N° d'immatr. (ou du moteur) _____

8. sté d'assurance

N° de contrat _____

Agence (ou bureau ou courtier) _____

N° de carte verte _____

(Pour les étrangers)

Attest. ou carte verte valable jusqu'au _____

Les dégâts matériels du véhicule sont-ils assurés? non ☐ oui ☐

9. conducteur (voir permis de conduire)

Nom (majusc.) _____

Prénom _____

Adresse _____

Permis de conduire n° _____

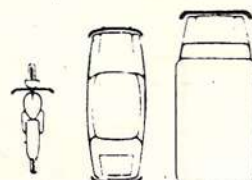
Catégorie (A, B, ...) _____ Délivré par _____

le _____

permis valable du _____ au _____

(Pour les catégories C, D, E et les taxis)

10. Indiquer par une flèche le point de choc initial →



11. dégâts apparents

14. observations

15. signature des conducteurs

A

B

* En cas de blessures ou en cas de dégâts matériels autres qu'aux véhicules A et B, relever les indications d'identité, d'adresse, etc.

Ne rien modifier au constat après les signatures et la séparation des exemplaires des 2 conducteurs.

Voir déclaration de l'Assuré au verso →

- d) Cocher soigneusement les cases correspondant aux circonstances de l'accident, sans en oublier

Attention : s'il est important de ne rien oublier, il est tout aussi important de ne cocher que les cases se rapportant aux circonstances intervenues au moment précis de l'accident, et non avant ou après l'accident.

- e) Indiquer dans le bas de chaque colonne, le nombre de cases marquées d'une croix, pour éviter que votre adversaire ne coche d'autres cases après coup.
- f) Le croquis qui vous est demandé au bas du formulaire doit reproduire aussi exactement que possible la position des véhicules au moment précis du choc.
- g) En tout état de cause, il ne doit être établi qu'un seul exemplaire de constat amiable pour les 2 parties, chacune en détachant un feuillet. Si vous gardez

2) Votre signature vous engage sans réserves

Votre formulaire de constat comporte également une partie verso à renseigner postérieurement à l'accident. Cette partie ne peut être utilisée que pour apporter quelques précisions utiles, et non pour vous rétracter des circonstances indiquées sur la partie recto. Quelques réserves que vous estimiez avoir à faire à posteriori sur la rédaction du constat, il faut que vous sachiez que votre signature apposée au bas du recto vous engage de façon définitive.

3) Chez vous, après l'accident

- a) remplissez la partie verso de votre feuillet
- b) transmettez le tout à votre assureur dans un délai de 5 jours suivant le jour de l'accident (dans les 24 heures s'il s'agit d'un vol).

IV. - EN RESUME

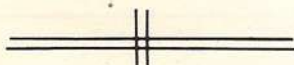
Malgré l'émotion qui succède à un accident, il est essentiel d'attacher la plus grande attention à la rédaction de votre constat amiable :

- parce que votre signature au bas du recto exclut, de votre part, toute réserve ultérieure
- parce qu'une indication manquante peut retarder la liquidation du dossier
- enfin et surtout parce qu'un constat inexactement renseigné sur les circonstances de l'accident peut suffire à faire présumer votre responsabilité lors même qu'elle ne devrait pas, en principe, se trouver engagée.



SOLUTIONS DES JEUX

M -



A -

Portez le dessin à hauteur des yeux de telle façon que votre regard soit le plus rasant possible vous lirez : « tout flatteur vit aux dépens de ce lui qui l'écoute ».

P -

Stendhal - Le Gréco - Molière - Voltaire - Pierre Loti - Guillaume Apollinaire - Jules Romains - Courteline - Edith Piaf.

L - 1 B traverse avec 1 250 000.

2 B laisse le sac et revient.

3 A traverse avec le sac de C (750 000).

4 A laisse le sac et revient.

5 B et C traversent.

6 B revient avec son sac (1 250 000).

7 A traverse avec son sac (2 000 000).

8 C revient avec son sac.

9 B et C traversent.

10 A revient à vide et

(11) prend le sac de 1 250 000 et traverse.

12 C revient et prend les 750 000 restant.

13 C traverse avec cette somme.

**Chez vous,
au café,
*déguster***



Super 49 - Blonde
Spéciale blonde - Pilshem
Noordheim *bière apéritive*

Soda - Limonade

KraK

ROUBAIX 74.16.02 +

CAMBRAI 81.23.78.

MINIFIX



GRATUIT

COMME EUX

**VA LOIN
TRÈS LOIN**

DE PLUS EN PLUS LOIN

AU SERVICE DE SA CLIENTÈLE

CAMBRAI- ESCAUDŒUVRES

Ouvert tous les jours (sauf le lundi) de
9h à 21h et le vendredi
jusqu'à 22h

LA PROMOTION

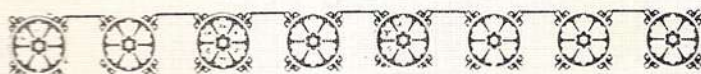


SOCIALE

ORGANISERA DURANT LA SEMAINE

DU **13** AU **19 Novembre**
1978

SON EXPOSITION ANNUELLE DE
TABLEAUX ET D'ŒUVRES D'ART



MESSIEURS LES ARTISTES,

NOUS COMPTONS SUR VOTRE

PARTICIPATION !!



POUR TOUS RENSEIGNEMENTS COMPLEMENTAIRES : Poste 23.25